

Analýza využití a ekonomických dopadů rozvojového programu Voucher Jeseníky

červen 2025



Představení programu Voucher Jeseníky

O programu Voucher Jeseníky

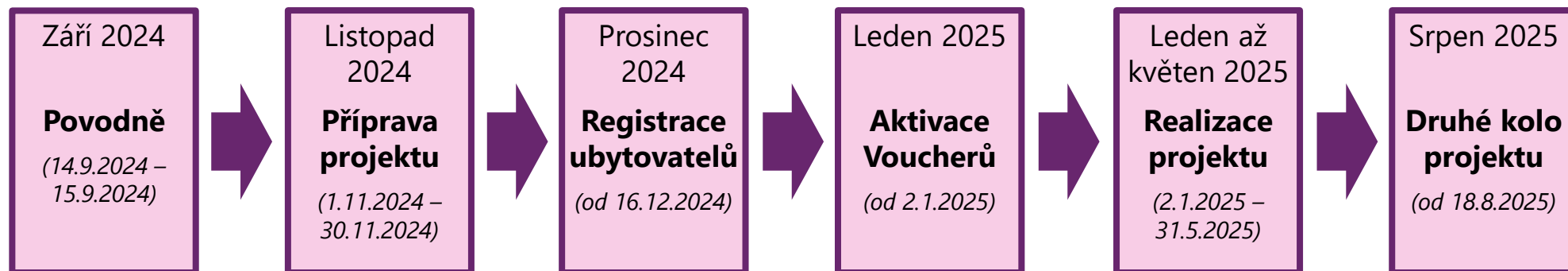


Představení projektu:

Na podzim loňského roku zasáhly východní Čechy, Moravu a Slezsko **velké povodně**, často až devastačního charakteru. Mezi nejhůře postižené oblasti patřily i Jeseníky. Proto byl ve snaze opět oživit cestovní ruch v regionu realizován **projekt založený na možnosti uplatnění voucherů ve vybraných ubytovacích zařízeních v regionu**. Tím měli být do oblasti opět přilákáni turisté a mělo dojít k opětovnému nastartování cestovního ruchu v oblasti. Tento projekt vychází ze zkušeností z dotačního programu běžícího v roce 2022 v souvislosti s požárem v Českém Švýcarsku. Tak jako tehdy i zde bylo jedním z hlavních zastrešujících subjektů programu **Ministerstvo pro místní rozvoj (MMR)**. Kromě něj se do rozvoje projektů zapojili také jednotlivé kraje – **Moravskoslezský a Olomoucký**. Podpora byla primárně zaměřena na oblast DMO Jeseníky, konkrétně na všechny obce nacházející se v **ORP Šumperk, Jeseník, Krnov, Bruntál a Rýmařov**.

Průběh realizace projektu:

Na podporu projektu bylo vyčleněno **celkem 20 mil. Kč**, kdy jednotlivé kraje - **Olomoucký a Moravskoslezský spolu hradily polovinu z těchto financí, tedy 10 mil. Kč**. Druhou polovinu z vynaložených 20 milionů, tj. **10 mil. Kč, poskytl stát prostřednictvím Ministerstva pro místní rozvoj**. Projekt byl otevřen všem ubytovacím zařízením, která splnila základní podmínky předepsané pro realizaci projektu. Do projektu se **přihlásilo přes 400 ubytovacích zařízení z Moravskoslezského a Olomouckého kraje**, která měla podle původního odhadu MMR v rámci projektu zajistit až **66 666 nových přenocování**. Vzhledem k úspěchu projektu na jaře letošního roku, a to jak u ubytovatelů, tak u ubytovaných, bylo rozhodnuto o **opakování podpory projektu na podzim roku 2025**. Tato **nová realizace projektu** na podzim má začít od **18. srpna 2025** s cílem zvýšit návštěvnost Jeseníku v období s obvykle nižším zájmem návštěvníků o pobyty v této destinaci.



Účastníci programu Voucher Jeseníky



Ubytovatelé:

Projekt byl otevřen všem ubytovacím zařízením, která splňovala podmínky předepsané v pravidlech projektu. Mezi ně patřilo například to, že se tyto ubytovací projekty musely nacházet ve vymezených **ORP – Šumperk, Jeseník, Krnov, Bruntál a Rýmařov**. Dále musely splňovat legislativní předpisy k poskytování ubytovacích služeb, tedy **mít povolení k poskytování ubytovacích služeb**, a to ve formě živnosti nebo provozovny. Kromě toho museli být tito poskytovatelé ubytování registrováni v rámci programu na oficiální webové stránce projektu. **Maximální výše podpory** na jedno ubytovací zařízení (jedno IČ) **byla stanovena na 150 000 Kč**. Finanční pomoc v rámci voucheru byla vázána čistě jenom na ubytovací výdaje ubytovatele, tedy přímo na cenu za ubytování. Po příjezdu na ubytování uhradí ubytovaní svou část pobytu a svým podpisem potvrdí prostřednictvím formuláře od ubytovatele - vyúčtování využití slevy. Tento formulář pak slouží jako podklad k proplacení slevy ubytovateli.

Hosté:

Pro získání slevy na pobyt v Jeseníkách bylo nejprve nutné **rezervovat si ubytování u registrovaného ubytovatele**, který měl uzavřenou smlouvu s organizací Jeseníky – Sdružení cestovního ruchu, z.s. Po dohodnutí podmínek pobytu byla následně podána **žádost o vystavení voucheru prostřednictvím online formuláře**. Tento voucher mohl být vystaven až pro 5 osob, kdy při více osobách se jednalo o tzv. **multivoucher**. Každý účastník mohl slevu čerpat pouze jednou na jedno rodné číslo a nebo v případě cizinců na číslo pasu. Po odeslání byla žádost doručena ubytovateli, který měl **72 hodin na její potvrzení**. Pokud nebyla žádost v tomto čase potvrzena, tak byla automaticky zamítnuta a bylo možné si požádat o nový voucher. Po potvrzení voucheru si jej zájemce stáhl nebo vytiskl, kdy tento dokument pak sloužil jako doklad pro čerpání slevy při nástupu na pobyt. **Pobyty bylo možné realizovat v období od 2. ledna do 31. května 2025**, přičemž **minimální délka pobytu byla 2 noci a maximální 7 nocí**. **Sleva na ubytování jedné osoby na noc představovala 300 Kč**, tedy při sedmidenním pobytu byla maximální aplikovatelná sleva na jednu osobu 2 100 Kč. Tímto způsobem mohla čtyřčlenná rodina na jeden multivoucher ušetřit na ubytování až 8 400 Kč. Po stažení voucheru byl k dispozici **krátký dotazník**, jehož vyplnění bylo odměněno turistickou mapou Jeseníků. Zároveň bylo možné získat další slevy a výhody aktivací YES karty. Po příjezdu na místo byla uhrazena dohodnutá část ceny pobytu a podpisem bylo potvrzeno využití slevy, což sloužilo jako podklad pro její **proplacení ubytovateli**. Vzhledem k vysokému zájmu se žádosti o voucher velmi rychle vyčerpaly.

Představení DMO Jeseníky – Sdružení cestovního ruchu, z.s.



Již od roku 1999 jsme destinačním managementem Jeseníků.

Hájíme společné zájmy našich členů v oblasti udržitelného rozvoje cestovního ruchu v turistické destinaci Jeseníky.

Budujeme silnou značku Jeseníky turistické oblasti bez krajských hranic.

Usilujeme o kvalitní rozvoj služeb cestovního ruchu s principy trvale udržitelného rozvoje a konkurenceschopnosti.

Realizujeme marketingové aktivity pro propagaci turistické destinace Jeseníky.

Vytváříme produkty cestovního ruchu v turistické destinaci Jeseníky.

Provozujeme Turistický Informační Portál JESENÍKY.CZ.

Rozvíjíme lidské zdroje pro cestovní ruch v turistické destinaci Jeseníky.

Udržujeme a rozvíjíme infrastrukturu v turistické destinaci Jeseníky. Přinášíme finanční prostředky v rámci dotačních projektů.

Pomáháme filmařům natáčet v Jeseníkách prostřednictvím regionální filmové kanceláře Jeseníky Film Office.

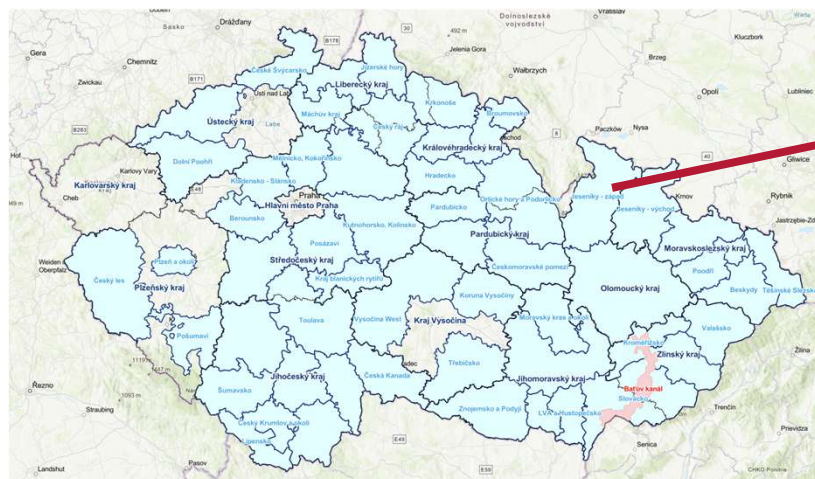
Mgr. Tomáš Rak, MBA
ředitel J-SCR

Ing. Petr Mudra
předseda Správní rady J-SCR

Ing. Jiří Juřena
předseda Dozorčí rady J-SCR



Jeseníky – Sdružení cestovního ruchu (J-SCR) je certifikovaná organizace destinačního managementu, které vzniklo v roce 1999 a jeho posláním je **podpora společného rozvoje cestovního ruchu na území turistické oblasti Jeseníky** napříč kraji. V současné době má Sdružení **119 členů**. Hlavním cílem organizace je sdružovat členy v oblasti cestovního ruchu a chránit zájmy. V lednu roku 2019 obdrželo Sdružení **certifikaci organizací destinačního managementu**, tento certifikát již několikrát obhájilo. Sdružení je držitelem mnoha velmi prestižních ocenění především za své elektronické projekty.



Economic impacT v. o. s., IČ: 24838071



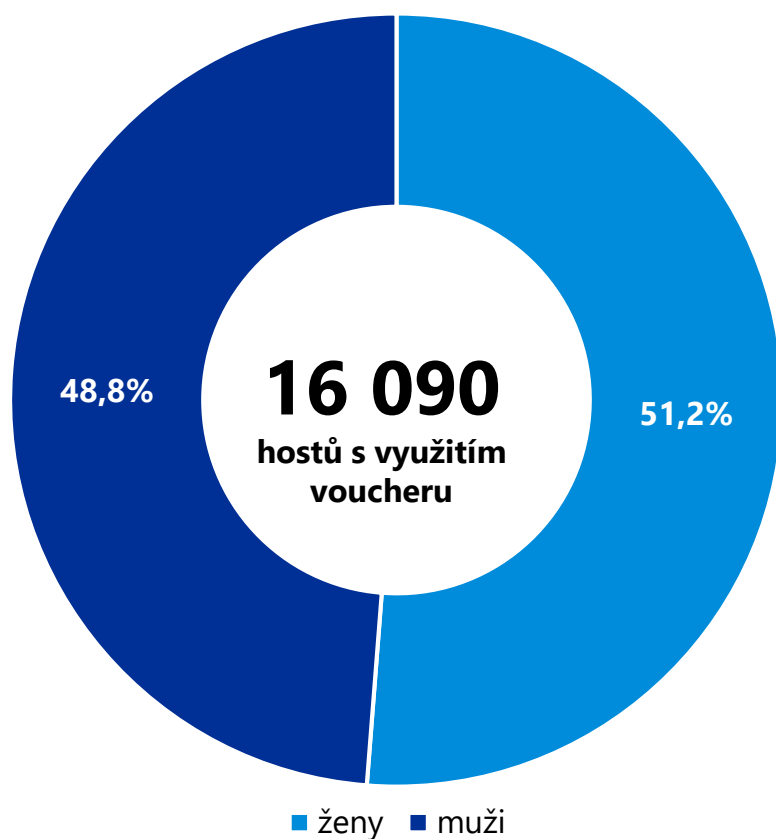


Analýza využití voucherů Jeseníky

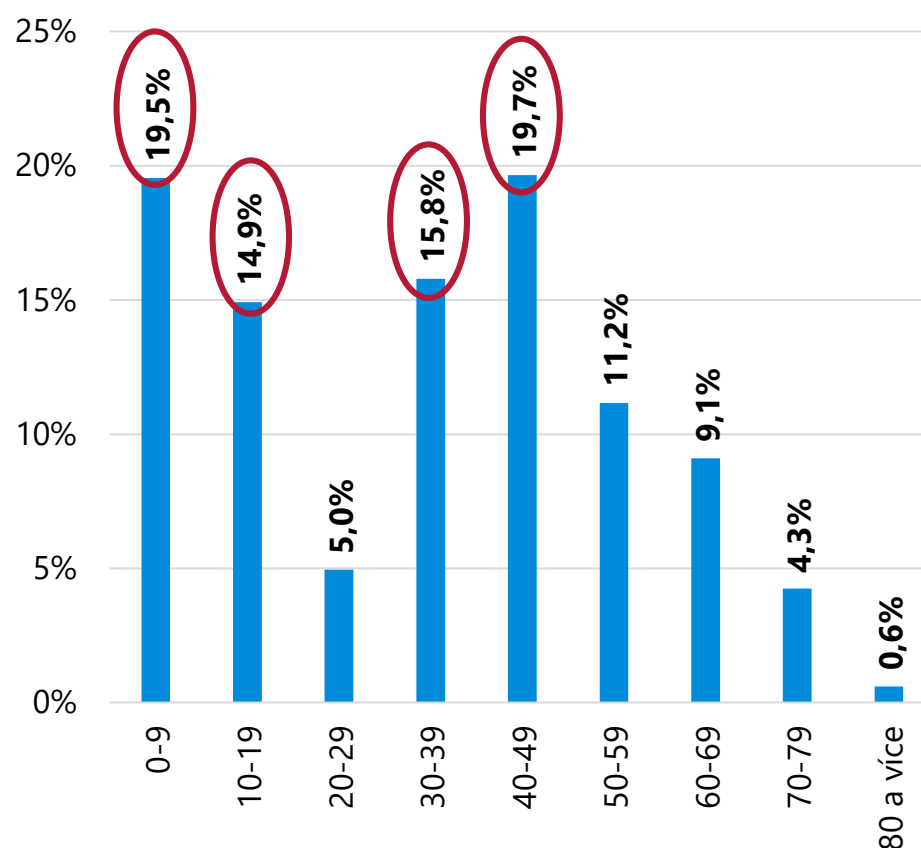
Struktura hostů, kteří využili voucher

S využitím voucheru do oblasti celkově přijelo 16 090 hostů. Muži a ženy byli zastoupeni téměř rovnoměrně, kdy žen byl 51,2 % a mužů 48,8 % z celkového počtu hostů. Jednou z klíčových skupin, které využili k příjezdu do oblasti voucherů, byly rodiny s dětmi. Děti do 9 let se podílely na celkovém počtu hostů z 19,5 % a děti od 10 do 19 let z 14,9 %. Další silně zastoupenou věkovou skupinou tvořily osoby ve věku od 30 do 39 let (15,8 %) a především osoby ve věku od 40 do 49 let (19,7 %). Zastoupeny ale byly všechny věkové skupiny.

Hosté dle pohlaví:



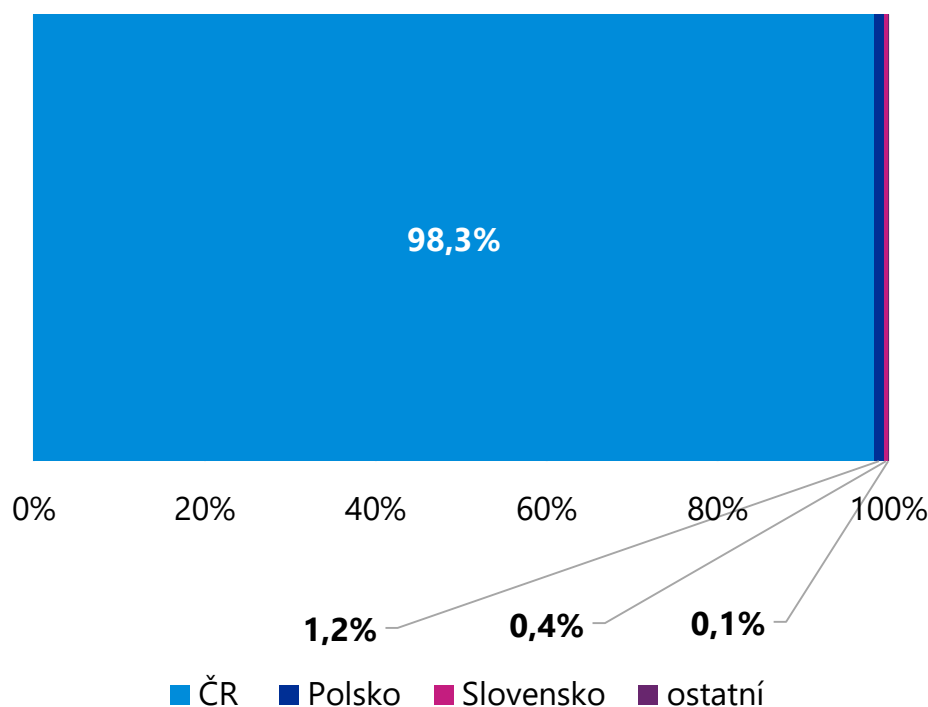
Hosté dle věku:



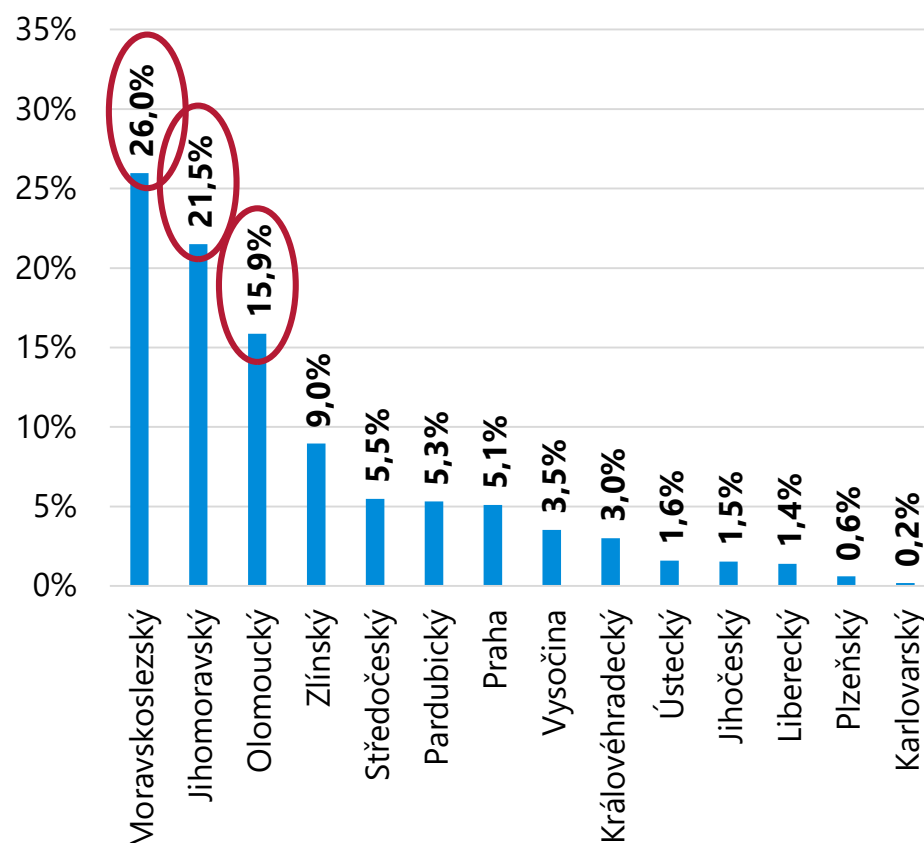
Odkud přijeli hosté, kteří využili voucher

Na celkovém počtu hostů, kteří přijeli do oblasti s využitím vouchery, se jednoznačně nejvíce podíleli **návštěvníci z ČR (98,3 %)**. **Z Polska** přijelo **1,2 %** hostů a **ze Slovenska 0,4 %** hostů. V jednotkách osob byli zastoupeni i hosté z dalších zemí (Německo, Rakousko, Švýcarsko, Maďarsko, Bulharsko a Velká Británie). V rámci ČR nabídky nejvíce využili **hosté z domácího Moravskoslezského kraje (26,0 %)**. Vysoký počet hostů přijel z **Jihomoravského kraje (21,5 %)** a druhého domácího **Olomouckého kraje (15,9 %)**. Mezi hosty byli zastoupeni **návštěvníci ze všech 14 krajů ČR**.

Hosté dle země:



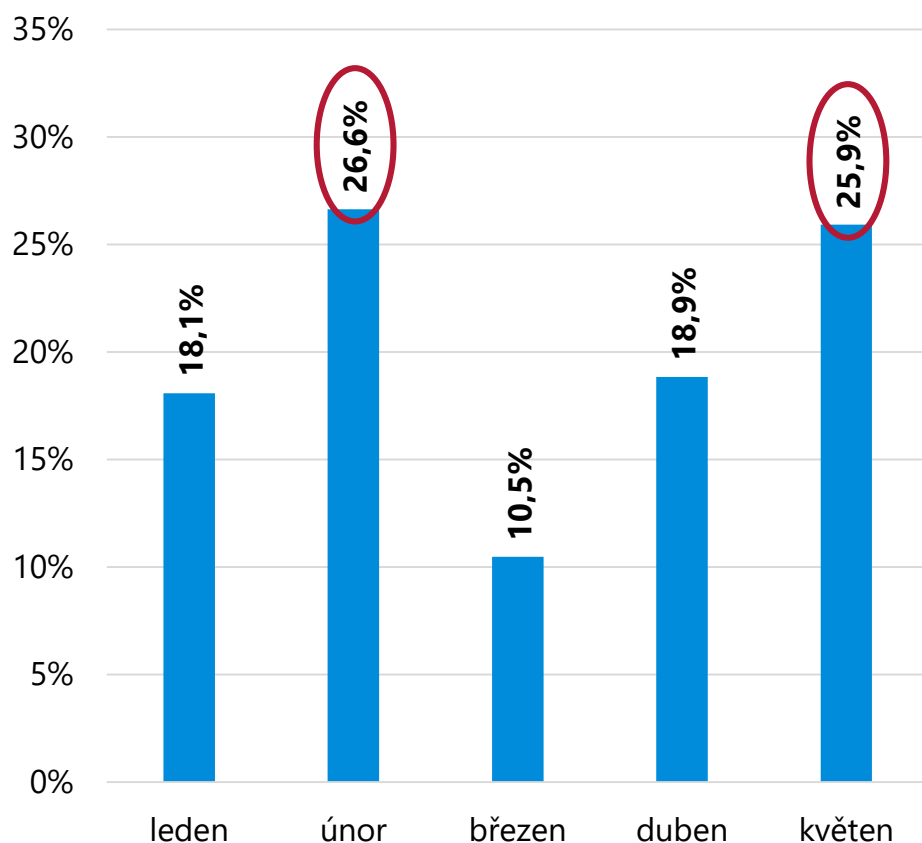
Hosté z ČR dle kraje:



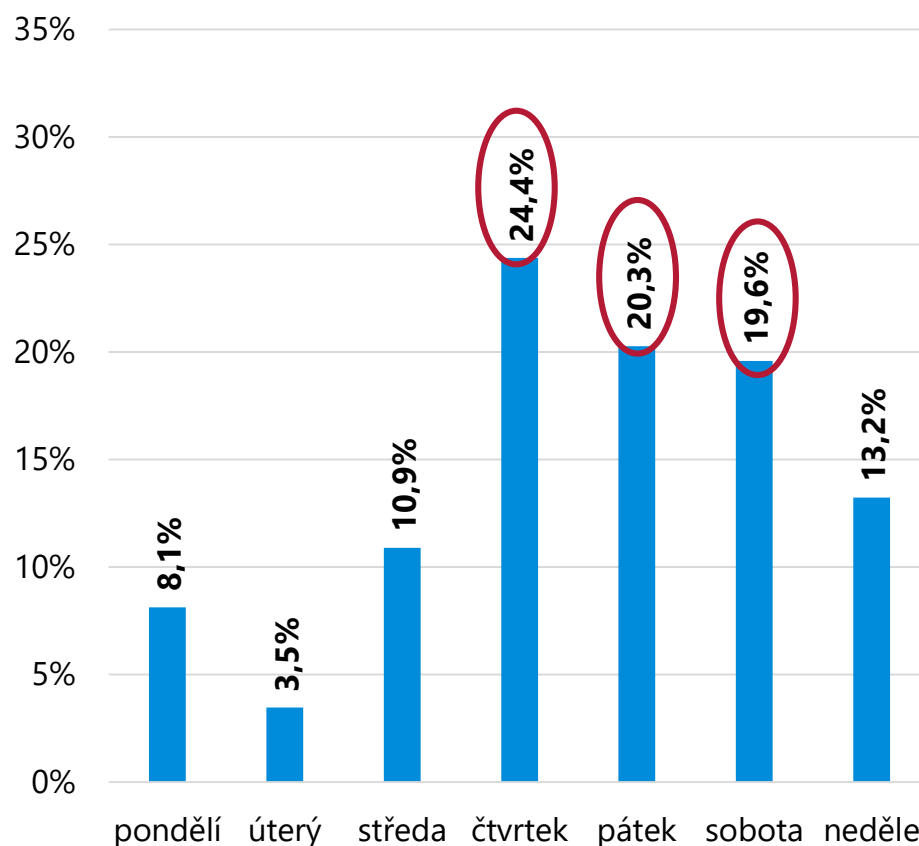
Kdy přijeli hosté, kteří využili voucher

Nejvíce hostů, kteří přijeli do oblasti s využitím vouchery, přijelo **v únoru**, tedy v období **jarních prázdnin**, a **v květnu**, tedy v období s již pěkným **jarním počasím** a možností **využití prodloužených víkendů** v návaznosti na státní svátky 1. a 8. května. Nepřekvapivě hosté nejvíce přijížděli před víkendem, tedy **ve čtvrtek (24,4 %)**, **v pátek (20,3 %)** nebo přímo **v sobotu** na víkend nebo týdenní pobyt (**19,6 %**). Poměrně vysoký počet hostů přijížděl také **v neděli (13,2 %)**, čímž byla zajištěna vytíženost kapacity ubytovacích kapacit i v obvykle méně vytížené dny na začátku týdne.

Hosté dle měsíce příjezdu:



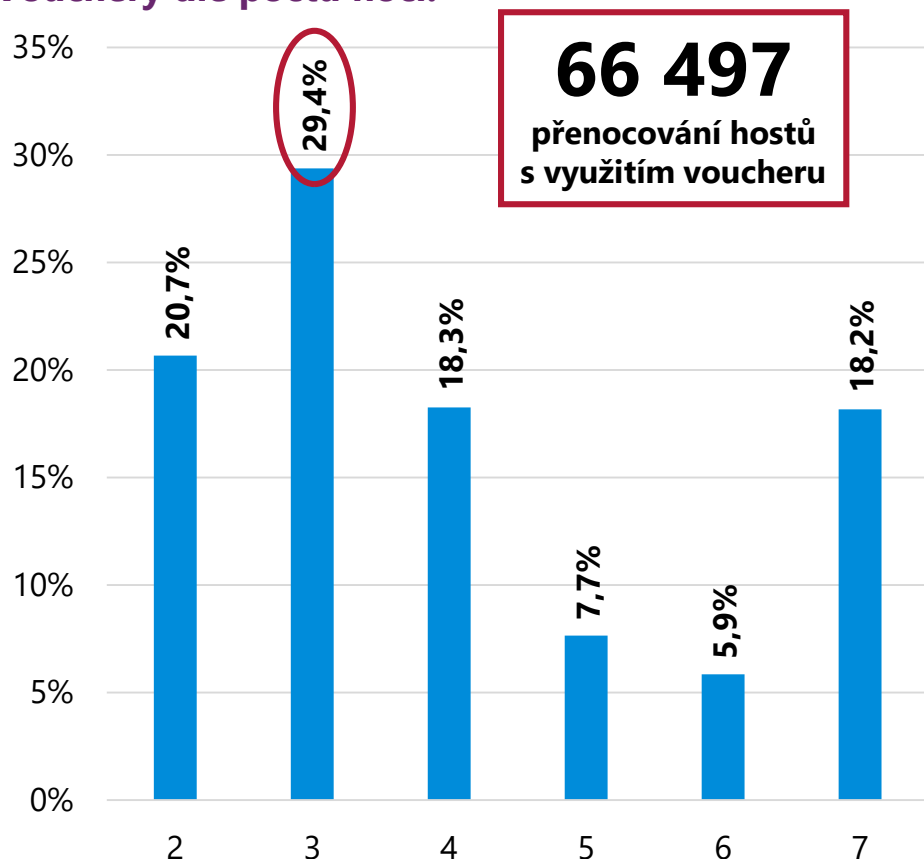
Hosté dle dne příjezdu:



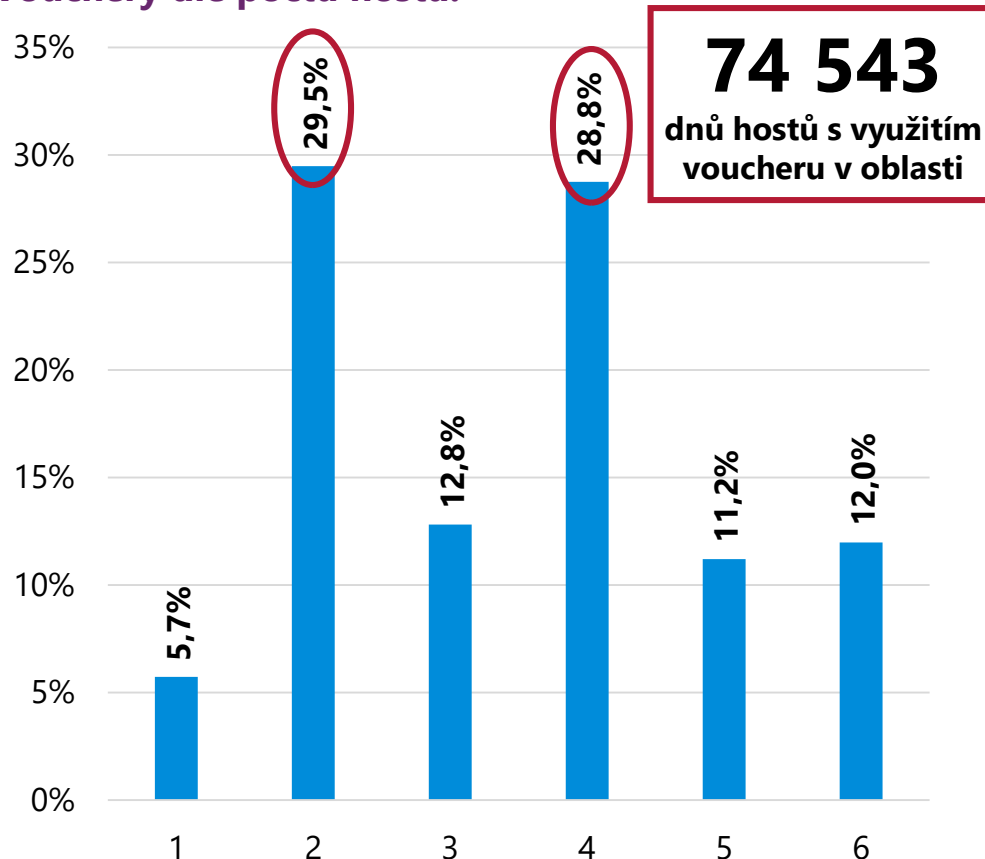
Využití voucherů a počet přenocování hostů

Hosté využívající vouchery nejčastěji přijeli do oblasti **na 3 noci**. Nejvíce hostů přijíždělo ve čtvrtek, takže nejobyklejším pobytem byl pobyt **od čtvrtka do neděle**. Vysoký počet hostů přijel také na **2, 4 nebo 7 noci**. Na 1 voucher nejčastěji přijely **2 nebo 4 osoby**. Jednalo se tedy pravděpodobně často o **páry, čtyřčlenné rodiny nebo skupiny dvou párů**. Počet přenocování hostů využívajících vouchery dosáhl úrovně **66 497 přenocování**. Pokud budeme uvažovat, že návštěva hostů na 2 noci odpovídá 2,5 dnům v oblasti, na 3 noci 3,5 dnům, atd., tak celkový počet dnů strávených hosty v oblasti dosahuje úrovně **74 543 dnů**.

Vouchery dle počtu nocí:



Vouchery dle počtu hostů:





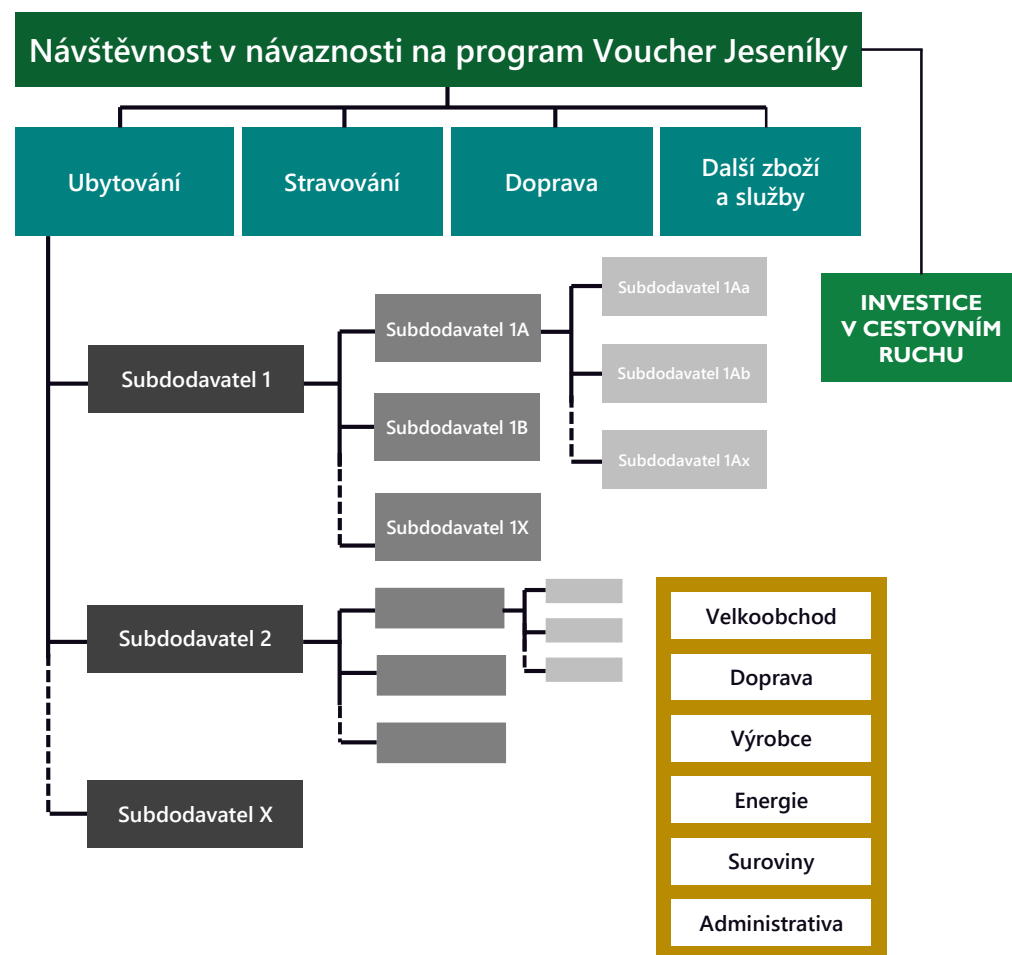
Ekonomické dopady vyplývající z realizace programu Voucher Jeseníky

Metodický přístup – princip multiplikačního efektu

Za účelem vyčíslení ekonomického dopadu vyplývajícího z návštěvnosti Jeseníků hosty, kteří využili vouchery v rámci programu Voucher Jeseníky, je nejprve nutné identifikovat a vyčíslit spotřebu spojenou s jejich návštěvou Jeseníků. Ekonomická spotřeba (útrata) je primárním vstupem do multiplikačního modelu, díky kterému je možné komplexně vyhodnotit ekonomické dopady a přínos pro veřejné rozpočty.

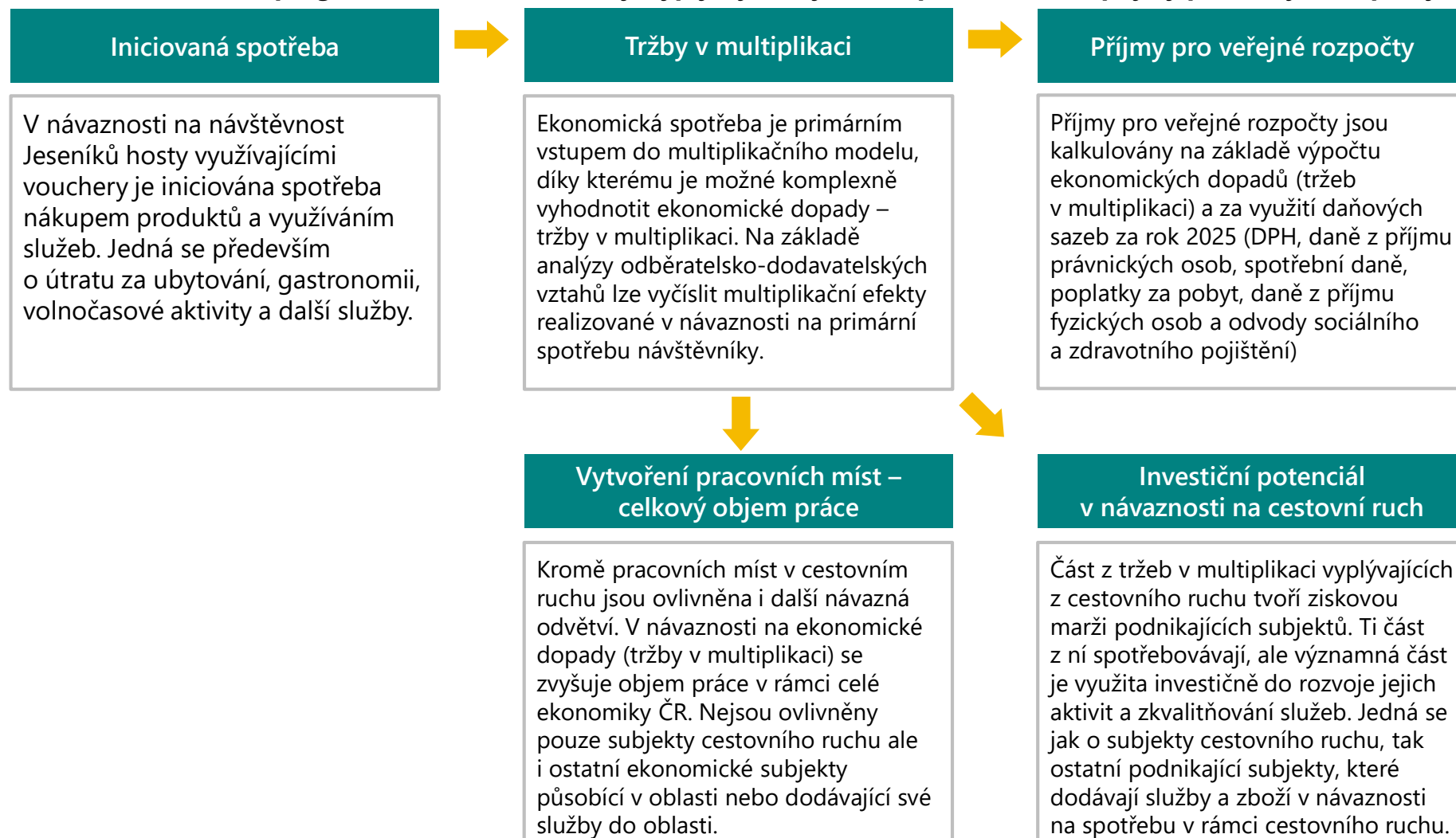
- Ekonomický dopad na základě spotřeby spojené s návštěvností Jeseníků hosty využívajících vouchery se projevuje v celé řadě odvětví národního hospodářství. Význam tohoto dopadu pro veřejné rozpočty je možné kalkulovat pomocí analýzy odběratelsko-dodavatelských vztahů neboli multiplikačního modelu.
- V analýze odběratelsko-dodavatelských vztahů je základním zdrojem celková spotřeba plynoucí z návštěvnosti Jeseníků v souvislosti s programem Voucher Jeseníky, tedy útrata za nakoupené služby a produkty – primární tržby. Tyto výdaje se následně rozdělují mezi subdodavatele kupovaných služeb. Model zohledňuje rozčlenění původních výdajů návštěvníka až do 10. úrovně hierarchického modelu. Do modelu vstupují i externí aktéři jako dodavatelé dopravy, energií, surovin apod.
- Ceny produktů a služeb i daňové sazby vycházejí z hodnot roku 2025.

Grafické zobrazení principu zohlednění multiplikačního efektu:



Ukazatele popisující ekonomické dopady a vyčíslení spotřeby

Jednotlivé ukazatele popisující ekonomické dopady spolu souvisí. Ze spotřeby, která je realizována v návaznosti na návštěvnost Jeseníků v souvislosti s programem Voucher Jeseníky, vyplývají tržby v multiplikaci a z nich příjmy pro veřejné rozpočty.



Vyčíslení odhadované spotřeby realizované hosty s vouchery

Při vyčíslení odhadované spotřeby návštěvníků Jeseníků, kteří využili nabídky v rámci programu Voucher Jeseníky, byly využity všechny **podkladové informace**, které jsou představeny v rámci kapitoly Analýza využití voucherů Jeseníky. **Jedná se především o informace o:**

- struktury ubytovacích zařízení,
- struktury hostů podle věku, podle toho, odkud do Jeseníků přijely, a podle toho, v jak velké skupině přijely,
- struktury pobytů podle jejich délky.

Na základě těchto informací byly odhadnuty **průměrné denní spotřeby pro 4 skupiny hostů**, kdy je **vyšší spotřeba předpokládána u hostů, kteří přijeli z větší vzdálenosti** vzhledem k vyšším nákladům na dopravu, ale i předpokládaným vyšší průměrných denním nákladům za gastronomii, dopravu po regionu v rámci jejich pobytu a za další služby v rámci jejich návštěvy.

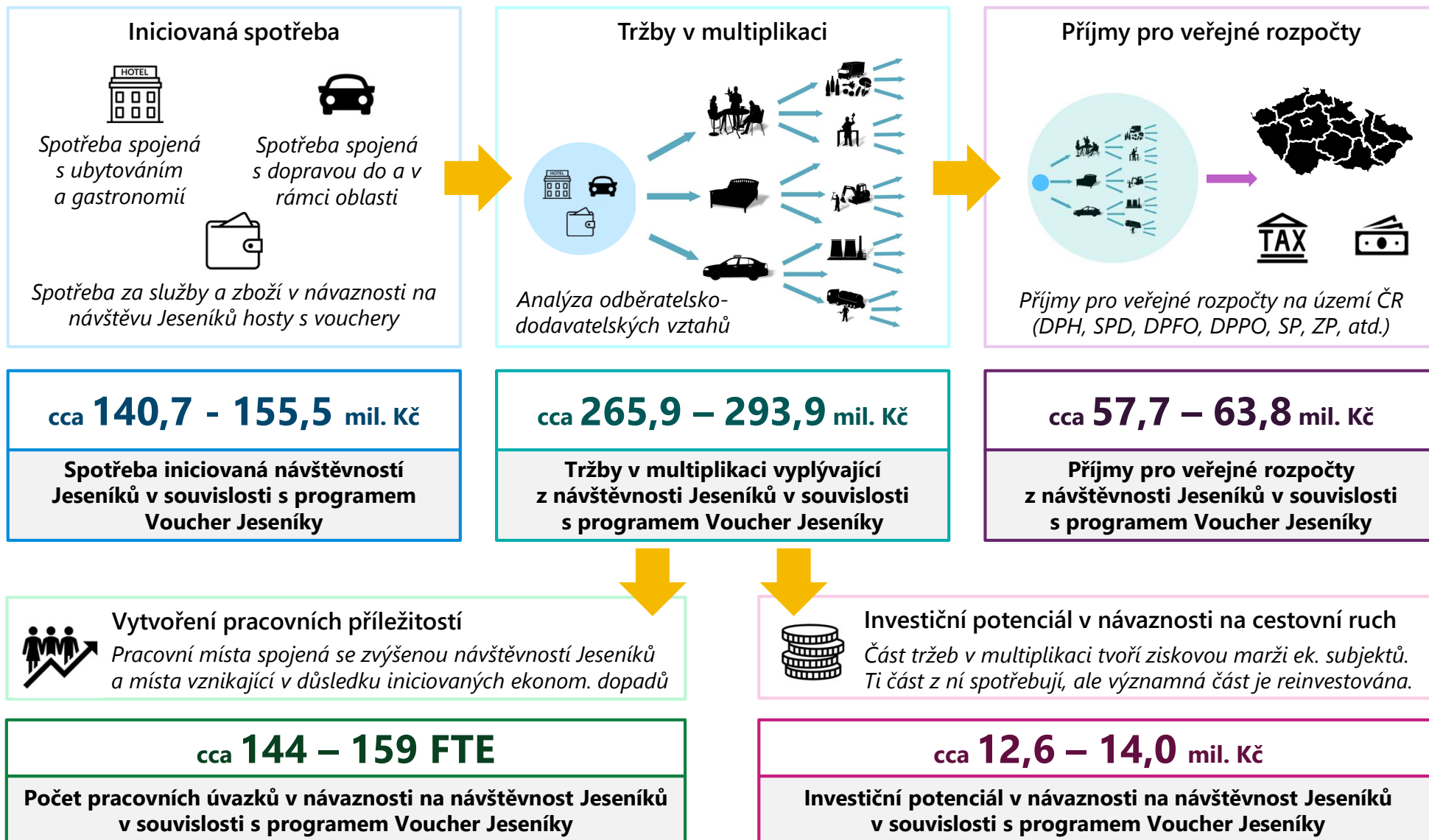
- **Hosté z Moravskoslezského a Olomouckého kraje** (41,2 % z celkového počtu hostů) - očekávána denní spotřeba na průměrné úrovni **cca 1 700 - 1 900 Kč**.
- **Hosté z dalších moravských krajů ČR - Jihomoravský a Zlínský kraj** (30,0 % z celkového počtu hostů) - očekávána denní spotřeba na průměrné úrovni **cca 1 800 - 2 100 Kč**.
- **Hosté z dalších krajů ČR - zbývajících 10 krajů ČR** (27,1 % z celkového počtu hostů) - očekávána denní spotřeba na průměrné úrovni **cca 2 050 - 2 450 Kč**.
- **Hosté ze zahraničí** (1,7 % z celkového počtu hostů) - očekávána denní spotřeba na průměrné úrovni **cca 2 600 - 3 300 Kč**.

Celkový počet dnů strávených hosty, kteří využili nabídky v rámci programu Voucher Jeseníky, v oblasti dosahuje úrovně 74 543 dnů.

Odhadovaná spotřeba hostů z Moravskoslezského a Olomouckého kraje	Odhadovaná spotřeba hostů z dalších moravských krajů ČR	Odhadovaná spotřeba hostů z dalších krajů ČR	Odhadovaná spotřeba hostů ze zahraničí
52,5 - 58,0 mil. Kč	41,4 - 45,8 mil. Kč	43,2 - 47,8 mil. Kč	3,5 - 3,9 mil. Kč

Odhadovaná spotřeba iniciovaná návštěvností Jeseníků v souvislosti s programem Voucher Jeseníky na úrovni cca 140,7 - 155,5 mil. Kč

Ekonomické dopady vyplývající z programu Voucher Jeseníky



Kontaktní osoba:

ONDŘEJ ŠPAČEK

CEO

Rozvoj regionů, turismus, kultura a sport

+420 602 265 851

o.spacek@kreia.cz

www.kreia.cz

economic
impact

KREIA
group

Poznámka:

Práci na studii jsme započali v březnu a ukončili v červnu 2025. Od tohoto data jsme neučinili jakékoliv aktualizace této zprávy o jakékoliv další události či okolnosti. V průběhu přípravy této studie jsme používali primární i sekundární zdroje informací. Primární zdroje představovaly především podkladové informace od zadavatele studie. Sekundární sběr informací čerpal převážně z ČSÚ a webových stránek se zaměřením na téma studie. Zdroje pro konkrétní data vždy uvádíme v relevantní části dokumentu. V neposlední řadě jsme využili databází a zkušeností odborníků zpracovatele.

Tento dokument se odkazuje na Analýzu zpracovatele. Jedná se o případy, kdy jsme provedli určité analytické procedury na základě dostupných informací, abychom byli schopni prezentovat výsledná data. Nicméně nelze vyloučit případné nesrovnalosti či zkreslení informací způsobené záměrným poskytnutím nepravdivých dat zdrojovými subjekty.