

# VÝROČNÍ ZPRÁVA 2012 | JESENÍKY – SDRUŽENÍ CESTOVNÍHO RUCHU



  
**Jeseníky**  
Sdružení cestovního ruchu

## OBSAH

ÚVODEM .....	2
I. ZÁKLADNÍ ÚDAJE O J-SCR.....	3
II. ZPRÁVA O HOSPODAŘENÍ A ÚČETNÍ ZÁVĚRKA 2012 .....	11
III. ZPRÁVA O ČINNOSTI V ROCE 2012.....	21
ZÁVĚREM.....	32
ANNUAL REPORT 2012 SUMMARY.....	33

## ÚVODEM

Vážení členové Jeseníky – Sdružení cestovního ruchu,

právě čtete výroční zprávu Jeseníky – Sdružení cestovního ruchu („J-SCR“ nebo „Sdružení“) za rok 2012. Tato zpráva se předkládá v souladu s § 3 (Financování, majetek a hospodaření Sdružení), odst. 3., Stanov J-SCR. Zprávu tvoří informace o hospodaření a vyúčtování hospodaření Sdružení za rok 2012 včetně účetní závěrky za rok 2012.

V předložené zprávě najdete základní informace o činnosti J-SCR v roce 2012 primárně dle jednotlivých projektů realizovaných J-SCR. Nutno předeslat, že rozsah a intenzita činností, které J-SCR každodenně provádí a které spočívají v obhajobě zájmů turistické destinace Jeseníky, lze v jejich komplexnosti a šíři obsáhnout výroční zprávou jen okrajově.

J-SCR funguje na základě principu partnerství, funkčně síťuje a spojuje subjekty cestovního ruchu z celých Jeseníků. J-SCR již 13 let zajišťuje budování značky destinace a v rámci této primární činnosti úspěšně podporuje propagaci jednotlivých svých členů vedle veřejných turistických atraktivit. V roce 2012 pokračovala expanze práce J-SCR. O Jeseníkách se více mluví, jsou v podvědomí stávajících i potenciálních návštěvníků v rámci domácího cestovního ruchu i příjezdového cestovního ruchu (incomingu).

V roce 2012 se dále rozšiřovaly řady členů J-SCR, po lednu 2013 již přesáhl počet členů prvních sto. Ambicí J-SCR je sdružovat všechny subjekty cestovního ruchu a to zejména na principu sdílení nákladů a principu partnerství a solidarity. Ačkoliv jsou členy společné organizace nejvýznamnější subjekty cestovního ruchu, stále je značný prostor pro navýšení počtu členů a tedy kumulaci vyššího množství energie a kapitálu k zajištění současné vysoké úrovně činnosti destinačního managementu J-SCR.

Všem členům, kteří i v obtížných ekonomických podmínkách solidně a uvědoměle přispívají finančně a svou činností k fungování J-SCR, patří velké poděkování. J-SCR díky svým členům vstupuje do čtrnáctého roku své existence a je plně respektovanou, profesionální a funkční organizací destinačního managementu, která je odbornou veřejností dávána za příklad nejlepší praxe v rámci celé České republiky.

Zvláštní díky patří Olomouckému kraji, nejvýznamnějšímu členovi a finančnímu garantovi řady projektů J-SCR. J-SCR je integrální součástí systému organizace cestovního ruchu Olomouckého kraje coby destinačního managementu turistického regionu Jeseníky. Svou činností J-SCR podporuje hospodářský rozvoj prostřednictvím rozvoje cestovního ruchu a regionálního rozvoje v Jeseníkách. Poděkování za podporu a účast patří všem našim členům: městům a obcím, soukromým podnikatelům, neziskovým organizacím a také jednotlivým osobám, představitelům našich členů, jejich kolegům a zaměstnancům. Cestovní ruch je rovnocenným ekonomickým odvětvím a v prostředí Jeseníků má klíčový přínos v oblasti tvorby a udržitelnosti pracovních míst. Z rozvoje cestovního ruchu profitují také místní a regionální samosprávy, stejně jako centrální orgány státní správy a Evropská unie.

Děkuji Vám za spolupráci a těším se na její pokračování v příštích letech.

PhDr. Jan Závěšický  
ředitel a předseda správní rady

Šumperk, 11. 3. 2013

## I. ZÁKLADNÍ ÚDAJE O J-SCR

Název:	Jeseníky – Sdružení cestovního ruchu
Právní forma:	zájmové sdružení právnických osob (dle s § 20 a 21 zákona č. 40/1964 Sb., občanský zákoník)
Sídlo:	Kladská 1, 787 01 Šumperk
Tel.:	583 283 117
e-mail:	<a href="mailto:sekretariat@jesenikytourism.cz">sekretariat@jesenikytourism.cz</a>
web:	<a href="http://www.jesenikytourism.cz">www.jesenikytourism.cz</a>
Facebook:	<a href="http://www.facebook.com/jesenikytourism.cz">www.facebook.com/jesenikytourism.cz</a>
IČO:	68923244
Předseda SR:	Ing. Jakub Kulíšek, předseda správní rady (do 26. 8. 2012) Ing. Petr Polák, místopředseda správní rady (do 10. 9.2012) PhDr. Jan Závěšický, předseda správní rady (od 10. 9.2012)
Předseda DR:	Ing. Vladimír Mikulec
Ředitel:	PhDr. Jan Závěšický
Počet členů:	99 (k 31. 12. 2012)
Počet zaměstnanců:	8 (k 31. 12. 2012)
Datum vzniku organizace:	19. 3. 1999

### Poslání

Posláním J-SCR je podpora společného rozvoje cestovního ruchu v Jeseníkách za aktivního přispění veřejného i soukromého sektoru a prosazování společných zájmů Jeseníků jako turistické destinace. J-SCR jako regionální management podporuje udržitelný hospodářský, sociální a environmentální rozvoj.

### Cíle

- hájit a prosazovat společné zájmy členů Sdružení související s rozvojem cestovního ruchu (dále také jen „CR“) v Jeseníkách, investicemi a infrastrukturou cestovního ruchu, rozvojem služeb a vzděláváním lidských zdrojů,
- usilovat o kvalitní rozvoj služeb CR v souladu s principy trvale udržitelného rozvoje a konkurenceschopnosti,
- hájit dobré jméno Sdružení a jeho členů a poskytovat členům společensky i odborně uznávanou a respektovanou organizaci a platformu s cílem prosazování společného zájmu.

(§ 2, odst. 1, Stanovy J-SCR)

### Hlavní pilíře činnosti J-SCR

- společný marketing a propagace Jeseníků jako turistické destinace
- koordinace regionálního rozvoje ve vazbě zejména na cestovní ruch
- rozvoj lidských zdrojů a kvality služeb v oblasti cestovního ruchu

V praktické rovině patří mezi hlavní náplně fungování J-SCR následující činnosti:

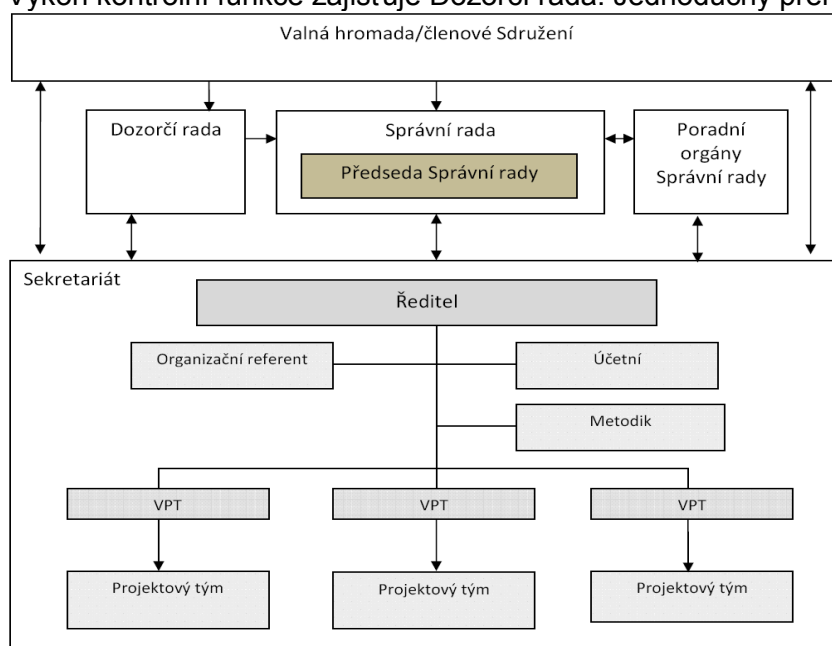
- Definování a prosazování vizí a společného zájmu, zpracovávání a naplňování strategií rozvoje cestovního ruchu v oblasti Jeseníků, které J-SCR prosazuje na regionální, národní a mezinárodní úrovni;
- Odborné poradenství v oblasti tvorby koncepčních a strategických dokumentů a společenská podpora aktivit členů a koordinace rozvoje cestovního ruchu v Jeseníkách (zejm. projekty v ROP SM); podpora domácích i zahraničních investic; regulace rozvoje cestovního ruchu a výkon funkce komunitního plánování regionálního rozvoje, funkce regionálního managementu a síťování;

- c) Informační servis, prezentace a propagace Jeseníků (marketing a propagační akce, vlastní zajištění prezentace členů na veletrzích cestovního ruchu; elektronický zpravodaj [NavstivteJeseniky.cz](http://NavstivteJeseniky.cz); prezentace členů na Turistickém informačním portálu (Olomouckého kraje): [www.navstivtejeseniky.cz](http://www.navstivtejeseniky.cz), vlastní korporátní prezentaci na [www.jesenikytourism.cz](http://www.jesenikytourism.cz) (od III/2013), rezervační systém pro ubytovací zařízení, Jeseníky Film Office, Jeseníky Convention Bureau, prezentace na stránce Facebooku: [www.facebook.com/navstivtejeseniky.cz](http://www.facebook.com/navstivtejeseniky.cz), ad.;
- d) Projektové poradenství (ROP, OPPI CZ-PL, OPŽP, OPVK, OPPI, tematické dotační tituly MMR, MŽP, MD, MK, česko-švýcarská spolupráce, ad.) a realizace společných projektů spolufinancovaných z veřejných zdrojů; pravidelné informování o událostech, aktivitách, akcích, příležitostech v regionu i profesně z oboru cestovního ruchu;
- e) Zprostředkování platformy pro spolupráci a vzájemný dialog jednotlivých odvětví cestovního ruchu obecně a ve specializovaných oblastech (zejm. lázeňství, hotelové služby, infrastruktura cestovního ruchu, vzdělávání a rozvoj lidských zdrojů, atd.); agregace a artikulace společných zájmů a potřeb regionu a jejich zastupování na úrovni krajů a státní správy (zejm. MMR, MŽP, MPO, ad.), reprezentace a spolupráce v rámci profesních organizací (AHR ČR, CzechTourism, ALDR ČR, SOCR, ATUR);
- f) Rozvoj a podpora mezinárodní a přeshraniční spolupráce na regionální úrovni týkající se podpory cestovního ruchu v Jeseníkách.

### **Organizační práce J-SCR**

Akceschopnost J-SCR jako zájmového sdružení právnických osob je přímo odvislá od významu a míry interakce společné organizace s jejími členy. J-SCR jako společná platforma přímo spojuje významné subjekty z oblasti veřejného, soukromého i nevládního neziskového sektoru. Metodou práce J-SCR je z pohledu členů „síťování“ (networking). Agregovaný zájem členské základny J-SCR/Jeseníků pak výkonné orgány J-SCR artikulují a prosazují navenek. Celkově se jedná o velmi dynamický a soustavný proces, který probíhá na vertikální (v rámci hierarchicky nastavené organizace cestovního ruchu) i horizontální úrovni (v rámci jednotlivých vrstev a struktur organizace cestovního ruchu).

Organizační struktura J-SCR, která musí tyto požadavky v praxi reflektovat, pak vychází ze stanov J-SCR. Každodenní výkon činnosti J-SCR zajišťuje výkonný sekretariát, v jehož čele stojí ředitel J-SCR. Zástupcem J-SCR je správní rada. Vrcholným orgánem Valná hromada. Výkon kontrolní funkce zajišťuje Dozorčí rada. Jednoduchý přehled uvádí schéma:



### **Valná hromada**

Valná hromada je nejvyšším orgánem Sdružení. Řídí se Stanovami J-SCR a Jednacím řádem Valné hromady. Je tvořena členskou základnou. Jedná se o subjekty (VÚSC, města, obce, podnikatelské subjekty, nevládní neziskové organizace, ad.) aktivně působící v oblasti cestovního ruchu. K 31. 12. 2012 byl počet členů J-SCR 99.

### **Správní rada**

Jedenáctičlenná Správní rada je statutárním orgánem Sdružení a nejvyšším výkonným orgánem v období mezi Valnými hromadami a zajišťuje plnění usnesení Valné hromady. Rozhoduje o všech záležitostech Sdružení, které nejsou vyhrazeny Valné hromadě. Usnesením Valné hromady J-SCR č. V/2012 ze dne 30. 3. 2012 byli zvoleni následující členové Správní rady (složení Správní rady od 30. 3. 2012):

- Mgr. Zdeněk Brož
- Ing. Pavel Martínek
- Miroslav Mika
- Mgr. Irena Karešová
- Ing. Marie Fomiczewová
- Mgr. Michal Kestl
- Ing. Miroslav Kopřiva, CSc.
- Ing. Jakub Kulíšek (předseda)
- Mgr. Petr Procházka
- Ing. Petr Polák (místopředseda)
- Ing. Josef Sekula
- Ing. Pavel Ston
- Ing. Lubomír Žmolík

Správní rada dne 18. 6. 2012 zvolila svým předsedou Ing. Jakuba Kulíška a místopředsedou Ing. Petra Poláka.

Pro J-SCR byla velkou profesní i lidskou ztrátou tragická smrt Ing. Jakuba Kulíška 26. 8. 2012. Ve funkci jej dle usnesení správní rady ze dne 10. 9. 2012 nahradil PhDr. Jan Závěšický, kdy byl kooptován za člena a následně zvolen předsedou správní rady. Další změnou ve složení správní rady bylo odstoupení z funkce Ing. Petra Poláka k 26. 11. 2012. Usnesením správní rady byl dne 26. 11. 2012 kooptován Ing. Roman Provazník a následně byl zvolen místopředsedou správní rady.

Kooptaci členů SR schválila Valná hromada dne 19. 12. 2012. Ke dni 31. 12. 2012 pracovala tedy správní rada ve složení:

- Mgr. Zdeněk Brož
- Ing. Pavel Martínek
- Miroslav Mika
- Mgr. Irena Karešová
- Ing. Marie Fomiczewová
- Mgr. Michal Kestl
- Ing. Miroslav Kopřiva, CSc.
- Mgr. Petr Procházka
- Ing. Roman Provazník (místopředseda)
- Ing. Josef Sekula
- Ing. Pavel Ston
- PhDr. Jan Závěšický (předseda)
- Ing. Lubomír Žmolík

### **Dozorčí rada**

Sedmičlenná Dozorčí rada je nezávislým kontrolním orgánem Sdružení, který se řídí při svém jednání Jednacím řádem Dozorčí rady a který je ze své činnosti odpovědný Valné hromadě. Usnesením Valné hromady J-SCR č. VI/2012 ze dne 30. 3. 2012 byli zvoleni následující členové Dozorčí rady (složení Dozorčí rady k 31. 12. 2012):

- PhDr. Marie Gronychová
- Ing. Ondřej Kopp
- Ing. Vladimír Mikulec
- Ing. Petr Mimra
- Mgr. Radovan Rašťák
- Ing. Mgr. Vlastimil Sedláček
- Zdeněk Tesář

Dozorčí rada dne 25. 8. 2010 zvolila svým usnesením UDR 4/II a 4/III ze dne 28. 5. 2012 předsedou Ing. Vladimíra Mikulce a místopředsedou Mgr. Radovana Rašťáka.

### **Sekretariát**

Sekretariát Sdružení J-SCR je výkonnou jednotkou Správní rady. Zajišťuje výkon rozhodnutí orgánů Sdružení, dále zajišťuje technicko-administrativní agendu a úkoly spojené s činností Sdružení. Vede databázi členů a dalších kontaktů, koordinuje styk s veřejností, zprostředkovává informace a zodpovídá za prezentaci Sdružení. Úzce spolupracuje se subjekty, které mají vztah k činnosti Sdružení. Sekretariát je hlavní výkonnou složkou J-SCR a zabezpečuje realizaci všech projektů a činností sdružení.

Pracovníci sekretariátu k 31. 12. 2012:

- Ředitel: PhDr. Jan Závěšický
- Organizační referentka: Lenka Dusová
- Účetní: Pavla Haluzíková
- Metodik: Ing. Ivana Gregorová (VPT); Ing. Petr Sýkora (VPT),  
Ing. Andrea Závěšická (VPT);
- Výkonný redaktor a PR: Bc. Barbora Haušková
- Údržbář a správce: Miroslav Huf

Pozn. VPT označuje funkci vedoucího projektového týmu, tj. zaměstnance J-SCR, který byl pověřen ředitelem k výkonu funkce vedoucího pracovníka konkrétního projektu nebo zakázky J-SCR.

### **Členové J-SCR**

Členové J-SCR jsou na základě § 4 Stanov J-SCR výhradně právnické osoby. Přidruženými členy jsou dle § 5 jiné než právnické osoby, jejichž činnost souvisí se zajišťováním cestovního ruchu a jeho rozvojem a je v souladu s cíli Sdružení.

### **SEZNAM ČLENŮ J-SCR k 31. 12. 2012**

Člen	Právní forma
Abrestagroup s.r.o. (Restaurace Farma Malá Morava)	s.r.o.
Actaea – společnost pro přírodu a krajinu	o.s.
Adrenalin Park Česká Ves/Freetime project s.r.o.	s.r.o.
Akademie Jana Amose Komenského Šumperk	o.s.
Alena Planá (Restaurace a ubytování Křížový Vrch)	OSVČ
Amber Travel, s.r.o.	s.r.o.
Artur Gural (Pohostinství Artur Gural, U Guralů)	OSVČ
Asociace hotelů a restaurací ČR	o.s.
AVALANCHE MOUNTAIN resort	s.r.o.

Bělá pod Pradědem	obec
Bludov	obec
Břeh	o.s.
Černá Voda	obec
Česká Ves	obec
DESIGNFOODS	s.r.o.
Desná a.s.	a.s.
Družstvo vlastníků pudy	družstvo
ENERGOTIS, s.r.o.,	s.r.o.
Faunapark	o.p.s.
FENIX SKI TEAM Jeseník	o.s.
G5 s.r.o. (Hotel Černá Voda)	s.r.o.
Gastro Anděl s.r.o. (Hotel Anděl)	s.r.o.
H&D, a.s.	a.s.
Leoš Haltmar (Penzion Haltmar - Ramzová)	OSVČ
Hedonia	s.r.o.
HOR – invest s.r.o.	s.r.o.
Marie Hrochová (Maják - zábav. a gastron. centrum)	OSVČ
Hotel a aquacentrum Slunce Rýmařov (p. Karel Vala)	OSVČ
Hotel Praděd - vysílač (p. Tomáš Hrazdil)	OSVČ
Hotelová škola Vincenze Priessnitze	p.o.
Jakubowski Mariusz (Penzion a kemp Mlýn)	OSVČ
Ing. David Jaroš (Lyžařská škola Envy a Skicentrum	OSVČ
Javorník	obec
Jeseník	obec
Jeseníky – Severní Hřeben o.s.	o.s.
Jeseníky přes hranici	o.s.
Jonas Tour s.r.o.	s.r.o.
K3 sport	s.r.o.
Kaste – KAŠTYL	OSVČ
Koliba Bozeňov	s.r.o.
Kolštejn a.s.	a.s.
Lázně Velké Losiny	s.r.o.
Lipová-Lázně	obec
Loučná nad Desnou	obec
MAS Horní Pomoraví o.p.s.	o.p.s.
Bronislav Máslo (jeseniky.net)	OSVČ
M.B.A. Finance (Vila Elis)	s.r.o.
Malá Morava	obec
Městská kulturní zařízení Jeseník	p.o.
Na jedné lodi	o.s.
Obnova kulturního dědictví údolí Desné	o.s.
Olomoucký kraj	VÚSC
Petr Hledík (pension U Petra)	OSVČ



Pivovar Holba	a.s.
Penzion Helios s.r.o.	s.r.o.
Priessnitzovy léčebné lázně a.s.	a.s.
Rafting Club 11 (Mgr. Antonín Mičoch)	OSVČ
Rapotín	obec
Regionální agentura pro rozvoj střední Moravy	z.s.p.o.
Relax Point Hynčice	s.r.o.
Rostislav Procházka (PROskil Branná)	OSVČ
Ruční papírna Velké Losiny	a.s.
Ruda nad Moravou	obec
Rychlebské stezky	o.s.
SCARON, s.r.o.	s.r.o.
Sedláček, Tomáš (hotel Praděd, hotel ČHS)	OSVČ
Severka 851	s.r.o.
SK Annaberg	o.s.
SK Severka	o.s.
SKI Areál Paprsek/Miroslav Mika	o.s.
Ski Areál Kraličák	s.r.o.
SKI KLUB Šumperk	o.s.
SKIAREÁL Kareš (p. Tomáš Kareš)	OSVČ
SKIPARK Filipovice	s.r.o.
Skitech s.r.o.	s.r.o.
Sněžník (Ski a Relax Resort Dolní Morava)	a.s.
Sobotín	obec
Spolek pro obnovu Rejvízu	o.s.
Srdce Jesenického podhůří	o.s.
Staré Město	obec
Státní léčebné lázně Bludov	s.p.
Střední odborná škola Šumperk	p.o.
Jiří Štefečka (Penzion Svět)	OSVČ
Štítý	obec
Šumperk	obec
TESPO - Topenářské centrum s.r.o. (Penzion U Sv.Rocha)	s.r.o.
Toma Olomouc/Relax centrum Kolštejn	a.s.
Top Race Agency	o.s.
Tvrz Nemile u Zábřehu	o.s.
Úsov	obec
Velké Losiny	obec
Vernířovice	obec
Vikyřovice	obec
Vlastivědné muzeum Jesenicka	p.o.
Vlastivědné muzeum v Šumperku	p.o.
Vysoká škola logistiky	o.p.s.

WACHAL MORAVIA s.r.o.	s.r.o.
Zábřežská kulturní, s.r.o.	s.r.o.
Zámek Bludov (Karel Mornstein-Zierotin)	OSVČ
Zámek Skalička	o.p.s.
Zlaté Hory	obec

V období od 1. 1. do 1. 3. 2013 se staly členy následující subjekty:

Člen	Právní forma
R-Bašič s.r.o. (Restaurace a ubytování Čertovy Kameny)	s.r.o.
Branná	obec
Rostislav Procházka (PROskil Branná)	OSVČ
Hotely Ramzová s.r.o.	s.r.o.
Státní léčebné lázně Karlova Studánka	s.p.
Miroslav Směšný (Ski areál Pod Klínem)	OSVČ
Milan Vobořil	OSVČ

K 1. 3. 2013 je celkový počet členů a přidružených členů J-SCR 106, což představuje historicky nejvyšší počet členů od založení J-SCR v roce 1999.

V roce 2012 ukončily členství v J-SCR následující subjekty:

Člen	Právní forma
Výzkumný ústav pro chov skotu	s.r.o.
SCHROTH, spol. s.r.o.	s.r.o.
SM Reality s.r.o.	s.r.o.

Z důvodu neuhrazení členských příspěvků bylo v roce 2011 dle § 4, odst. 3, písm. b) Stanov J-SCR ukončeno členství následujícím třem členům (viz usnesení Správní rady USR 33/VIII ze dne 26. 11. 2012).

Člen	Právní forma
Golf Jeseníky a.s.	a.s.

V roce 2012 došlo v porovnání s rokem 2011 k navýšení počtů členů společné organizace. K 31. 12. 2010 byl počet členů J-SCR ve výši 57, k 31. 12. 2011 zastupovalo J-SCR již 65 členů. Další zvýšení počtu členů J-SCR na 99 k 31. 12. 2012 (tedy o cca 52%) znamená vlastně vstup nových 38 subjektů za období roku 2012, kdy naopak 4 subjekty své členství v J-SCR ukončily, respektive jim členství bylo ukončeno. Za období roku 2011 přitom bylo ukončeno členství 10 subjektů. Počet subjektů, kterým bylo členství v roce 2012 ukončeno z důvodu neuhrazených členských příspěvků (viz tabulka výše) je 1 člen (v roce 2011 bylo v celkovém počtu ukončeno členství třem členům J-SCR).

Z uvedených dat vyplývá výrazná stabilizace členské základy J-SCR a výrazný nárůst zájmu o členství. Uvedený více než 50% nárůst znamená také podstatný přínos k navyšování vlastních zdrojů, které jsou ovšem dosud pouze dostatečné a zatím stále neumožňují realizaci zásadních, finančně náročných projektů bez závislosti na různých dotačních titulech. Mimořádnou aktivitou je přitom koordinace údržby lyžařských běžeckých tras v Jeseníkách, která je významnou organizační a finanční zátěží činnosti J-SCR. Výkon této funkce však náleží J-SCR historicky a funkčně ani není v regionu jiná organizace obdobného rozsahu a struktury. V konečném důsledku je pro všechny výhodné a užitečné, aby J-SCR tuto činnost dále provádělo k prospěchu všech svých členů. Důležité ovšem je, že náklady

na zabezpečení této činnosti (tj. koordinace údržby, propagace, získávání finančních prostředků pro aktivity subjektů z regionu (fundraising), administrativní a technická asistence, (administrativní řízení podpory údržby) nesou v rámci rozpočtu J-SCR nepřímo všichni jeho členové. Výkon této funkce dokládá praktický a konkrétní přínos činnosti J-SCR pro celý region Jeseníků. Z této činnosti J-SCR přitom plynou přínosy pro všechny subjekty cestovního ruchu bez ohledu na jejich členství v J-SCR a míru jejich aktivního podílu na činnosti Sdružení.

I s ohledem na výše uvedená omezení, zvyšování vlastních příjmů spolu s celkově vyšší sumou vybraných členských příspěvků již nyní umožňuje realizace dílčích, systémově řízených a propracovaných aktivit, které současně propagují jednotlivé členy i celou turistickou destinaci. Příkladem jsou úspěšné produkty Jeseníky: s Nebelem po semmeringu, Poutí k srdci Jeseníků nebo Stopami krve v Jeseníkách, které mj. vydobily J-SCR řadu odborných ocenění.

K datu 11. 3. 2013 navíc eviduje sekretariát J-SCR řadu dalších zájemců o členství, které průběžně bude schvalovat Správní rada J-SCR v roce 2013. Předpokládaný cílový počet členů J-SCR je 400 subjektů cestovního ruchu.

Aktuální seznam členů J-SCR je uveden na internetových stránkách J-, a to na adrese: [www.jesenikytourism.cz](http://www.jesenikytourism.cz) (sekce O nás → Jeseníky – Sdružení cestovního ruchu → Členové sdružení).

Z hlediska fungování zájmové organizace je podstatný servis poskytovaný členům. J-SCR je nejen advokátem zájmů svých členů, ale v prvé řadě jim umožňuje realizovat úspory z rozsahu ve společných aktivitách. S ohledem na zájmy svých členů a věrno svým členům pak J-SCR požadavky nečlenů řeší pouze sekundárně a nepřímo. Je tak efektivně naplňován princip partnerství. Z praktické zkušenosti lze také vyvodit, že rostoucí počet členů také svým způsobem znamená též projev vzájemné solidarity a celkové společenské podpory fungování společné profesionální organizace cestovního ruchu, destinačního managementu Jeseníků.

S ohledem na komplexní charakter činnosti J-SCR a její integrace v prostředí organizace cestovního ruchu v rámci České republiky je klíčové partnerství s předními odbornými organizacemi. V rámci regionu Jeseníků jde o Správu CHKO Jeseníky, potažmo Agenturu ochrany přírody a krajiny České republiky/Ministerstvo životního prostředí České republiky, Lesy České republiky, Olomoucký kraj a kraje Pardubický a Moravskoslezský. Na regionální úrovni ze strany Polské republiky jsou klíčovými partnery J-SCR Powiat Nyski a Opolské vojvodství/OROT. V rámci ČR prohlubuje oboustranně velmi prospěšné partnerství J-SCR předně s Českou centrálou cestovního ruchu CzechTourism, Asociací hotelů a restaurací České republiky, Asociací lanové dopravy České republiky a centrálními orgány státní správy.

## II. ZPRÁVA O HOSPODAŘENÍ A ÚČETNÍ ZÁVĚRKA 2012

### Financování, majetek a hospodaření J-SCR

J-SCR hospodaří jako nevládní nezisková organizace. Finanční příjmy Sdružení jsou tvořeny členskými příspěvky členů Sdružení, přímou podporou Olomouckého kraje a jiných VÚSC, ústředních orgánů státní správy, případnou vlastní komerční činností; příležitostné finanční příjmy jsou tvořeny granty, dotacemi, příjmy ze strukturálních fondů Evropské unie, sponzorskými dary, příjmy za individuální služby pro členy Sdružení vyžadující zvláštní úsilí a finanční nároky a ostatními příspěvky. (viz § 3, odst. 1. Stanov J-SCR)

Sdružení má vlastní majetek, se kterým hospodaří na základě ročního rozpočtu, plánu příjmů a výdajů na příslušný kalendářní rok, schváleného Valnou hromadou Sdružení.

J-SCR vede podvojný účetnictví o stavu a pohybu majetku, příjmech, výnosech, výdajích a nákladech, sestavuje měsíční a roční účetní výkazy. Odborný dohled nad vedením účetnictví Sdružení provádí odborný poradce pro oblast účetnictví na základě smlouvy o dílo. (viz § 3, odst. 2. Stanov J-SCR).

V roce 2012 došlo k realizaci předpokládaných příjmů J-SCR. Celková výše uhrazených členských příspěvků v roce 2012 dosáhla částky 2.610 tis. Kč. Veškeré příjmy jsou v režimu přísné rozpočtové kázně v souladu se Stanovami J-SCR a Valnou hromadou schváleným plánem příjmů a výdajů. Významná část prostředků je určena k úhradě splátek plynoucích z půjček Olomouckého kraje na předfinancování projektů J-SCR a překlenovacího úvěru Olomouckého kraje z roku 2010. Rozhodování o výši členských příspěvků zůstává v kompetenci Valné hromady J-SCR dle § 3, odst. 6, Stanov J-SCR.

S rostoucím rozsahem funkcí vykonávaných J-SCR jako destinačním managementem z pohledu cestovního ruchu a regionálním managementem z pohledu regionálního rozvoje klade samozřejmě rostoucí nároky na vlastní příjmy. Disponibilní finanční zdroje jsou významným limitem akceschopnosti celé organizace. Vlastní příjmy J-SCR včetně příjmů z vlastní komerční činnosti přesahující částku 3.200 tis. Kč zaručují, že z hospodářského hlediska je J-SCR plně samostatnou a funkční organizací, která i přes velmi napjatý rozpočet (z důvodu značného dluhového zatížení) plní své povinnosti a závazky a současně díky profesionálnímu řízení a realizaci řady projektů rozšiřuje portfolio nabízených služeb a výkonu aktivit.

Další výrazně vyšší vlastní příjmy by velmi podpořily dynamiku růstu organizace a zajistily by využití růstového potenciálu J-SCR a přínosů z jeho činnosti. V souladu s usnesením Valné hromady J-SCR č. XII/2010 ze dne 21. 12. 2010 byly i v roce 2012 směřovány aktivity J-SCR k zvyšování příjmů z vlastní komerční činnosti. Největší potenciál pro další období skýtá realizace služeb v oblasti marketingu a PR, projektového poradenství a vzdělávání/rozvoje lidských zdrojů.

### Výchozí informace ke Zprávě o hospodaření

J-SCR pokračovalo ve splácení půjček Olomouckému kraji (více viz níže, Harmonogram splátek půjček J-SCR). V roce 2012, stejně jako v roce 2011, byly splaceny veškeré splátky půjček bez prodloužení a v plné výši. Nadále může být obtížné udržet rozsah činností J-SCR na současné úrovni bez výrazného navýšení vlastních příjmů.

Rozdíl mezi náklady a výnosy činil v roce 2012 1.918 tis. Kč. Tento rozdíl vznikl plánovanými odpisy a dalšími náklady roku 2012 v souvislosti s realizací projektů J-SCR, jak bylo předloženo ve Výroční zprávě J-SCR za rok 2011 (dále viz níže Informace k vývoji hospodaření v roce 2012). Nepředpokládaným důvodem snížení koncového stavu roku 2012 na straně výnosů je, že ještě v roce 2012 nebyly ze strany ÚRR proplaceny žádosti J-SCR o platby v projektech Běžecké lyžování v Jeseníkách a koordinace IPRÚ.

Nižší příjmy, stran rozpočtu, jsou způsobeny neproplacenými žádostmi ze strany J-SCR směrem k Úřadu Regionální rady v projektu IPRÚ ve výši 690 tis. Kč a Běžecké lyžování v Jeseníkách ve výši 4.817 tis. Kč a dále tím, že bylo odstoupeno od realizace projektu Jeseníky pro všechny ve výši 3.500 tis. Kč. Nižší výdaje jsou způsobeny nerealizací projektu Jeseníky pro všechny, ve výši 3.630 tis. Kč respektive jeho opětovným předložením k realizaci ve druhém pololetí roku 2012. Rozdíl mezi příjmy a výdaji, deficit rozpočtu, byl profinancován z prostředků J-SCR na bankovním účtu, které byly tvořeny úsporami v roce 2011. K proplacení dotčených žádostí o platby dojde v roce 2013.

Přes obtížnou hospodářskou situaci minulých období byl rok 2012 ve znamení pozitivních trendů v činnosti J-SCR. Množství energie věnované řešení problémů z minulosti bylo v roce 2012 opět nižší než v předchozím roce 2011. Vedoucími jednotlivých projektů byly řádně předkládány žádosti o platbu zpracované výkonnými týmy projektů a sekretariátu J-SCR. Vzhledem k profesionálně zvládnutému manažerskému a finančnímu řízení projektů došlo k zásadnímu pozitivnímu obratu v oblasti hospodářského výsledku J-SCR, který byl dosažen zejména přijatými platbami v rámci žádostí o platby v jednotlivých projektech a dodržením úsporných opatření.

V podstatě jediným závažnějším nevyřešeným problémem v roce 2012, který by býval mohl od roku 2013 významným způsobem ovlivnit hospodaření J-SCR, byl problém vyřizování žádostí o platbu v projektech středisek č. 4 a č. 5, tj. projekty Běžecké lyžování v Jeseníkách – Jesenicko a Běžecké lyžování v Jeseníkách – Šumpersko. Konečné hodnocení předložených žádostí o dotaci bylo odvislé od posouzení porušení metodik o veřejných zakázkách ROP SM a případně zákona č. 137/2006 Sb., o veřejných zakázkách. Výše sankce se mohla pohybovat až do 100 % požadované dotace. Chybně provedená výběrová řízení byla uskutečněna v první polovině roku 2009. Od počátku roku 2011 probíhá posuzování předmětného výběrového řízení v rámci Úřadu pro ochranu hospodářské soutěže (ÚOHS). Výše sankce byla v závěru roku 2012 ze strany Úřadu Regionální rady (ÚRR) určena bez dalšího prodlužování termínu předložení rozhodnutí ÚOHS, respektive výsledku správního řízení v této věci, v souladu s platnými postupy a předpisy ÚRR. Předpokládaný termín rozhodnutí ÚOHS nebyl v době sestavení této Zprávy sdělen. Rozhodnutí ÚRR o výši sankce ji stanovuje pro oba projekty v úrovni 10% (viz dále Zpráva o činnosti střediska č. 4 a 5). K realizaci vyplácení žádostí Sdružení o platbu Úřadem Regionální rady a uplatňování těchto sankcí dojde v průběhu prvního kvartálu roku 2013. Bez určení přesné míry sankcí znamenalo vnášení značné nejistoty do finančního plánování J-SCR. Tento problém je již pro rok 2013 konečně eliminován. Nevyřešení tohoto problému v roce 2012 mělo ovšem i dopady na plánované výnosy v roce 2012, o které se na účtu 691 snížila výše předpokládaných přijatých dotací. Pozitivně se tento rozdíl pak projeví v roce 2013, kdy byly k 13. 3. 2013 žádosti o platbu po výše uvedené sankci proplaceny.

Jak je uvedeno dále v této Výroční zprávě, J-SCR plně všechny splátky hradí a i v roce 2012 řádně dostalo svým závazkům vůči Olomouckému kraji coby největšímu věřiteli a vedení J-SCR zajistilo v řádných termínech splátky v celkové výši 1.180 tis. Kč, které poukázalo na účet Olomouckého kraje.

V roce 2012 byly provedeny kontroly uznatelných nákladů a dokumentace projektů J-SCR Krajským úřadem Olomouckého kraje, a to v projektech Další vzdělávání v Jeseníkách, Vítejte u nás v nysko-jesenickém regionu, Běžecké lyžování v Jeseníkách, kdy nebyly zjištěny žádné závažné nedostatky nebo nesrovnalosti. Současně byl úspěšně realizován povinný audit projektu Další vzdělávání v Jeseníkách.

Celkový stav hospodaření J-SCR je na solidní úrovni. Ačkoliv je J-SCR svým fungováním a charakterem nevládní neziskovou organizací, vykonává bez generování zisku pro své členy velmi přínosné aktivity, ze kterých prosperuje hospodářsky celý region Jeseníků. Příjmy z cestovního ruchu generují rovněž významné příjmy do rozpočtů obecních samospráv z Jeseníků. Obdobně jako podnikatelé, i nejvýznamnější samosprávy jsou již zastoupeny v řadách členů J-SCR a dlouhodobě jeho činnosti podporují. Jak je uvedeno v informaci o členské základně J-SCR, počet subjektů cestovního ruchu aktivně se podílejících na činnosti je žádoucí nadále rozšiřovat.

**Účetní závěrka J-SCR 2012****Rozvaha**

J-SCR hospodaří a účtuje jako nevládní nezisková organizace. Rozvaha za rok 2012 zpracovaná na základě Vyhlášky č. 504/2002 Sb., kterou se provádějí některá ustanovení zákona č. 563/1991 Sb., o účetnictví, ve znění pozdějších předpisů, pro účetní jednotky, u kterých hlavním předmětem činnosti není podnikání, dle Přílohy č. 1 k vyhlášce č. 504/2002 Sb. Položky rozvahy jsou uvedeny v tisících Kč.

AKTIVA				
			Stav z roku 2011	Stav roku 2012
			(účet)	
<b>A.</b>	<b>Dlouhodobý majetek celkem</b>		<b>615</b>	<b>479</b>
A.II.Dlouhodobý hmotný majetek	4. Samostatné movité věci a soubory movitých věcí	(022)	1 470	765
	Dlouhodobý hmotný majetek celkem		1 046	765
A.IV.Oprávký k dlouhodobému majetku	7. Oprávký k samostatným movitým věcem a souborům movitých věcí	(082)	-855	-286
	Oprávký k dlouhodobému majetku celkem		-855	-286
<b>B.</b>	<b>Krátkodobý majetek celkem</b>		<b>12 466</b>	<b>8 224</b>
B.I.Zásoby	1. Materiál na skladě	(112)	7	0
	Zásoby celkem		7	0
B.II.Pohledávky	1. Odběratelé	(311)	16	13
	4. Poskytnuté provozní zálohy	(314)	76	58
	6. Pohledávky za zaměstnanci	(335)	0	1
	17. Jiné pohledávky	(378)	1 153	31
	Pohledávky celkem		1 245	103
B.III.Krátkodobý finanční majetek	1. Pokladna	(211)	7	9
	2. Ceniny	(213)	4	16
	3. Účty v bankách	(221)	11 188	8 084
	Krátkodobý finanční majetek celkem		11 199	8 109
B.IV.Jiná aktiva	1. Náklady příštích období	(381)	15	12
	Jiná aktiva celkem		15	12
<b>AKTIVA CELKEM</b>			<b>13 081</b>	<b>8 703</b>

PASIVA				
			Stav z roku 2011	Stav roku 2012
			(účet)	
<b>A.</b>	<b>Vlastní zdroje celkem</b>		<b>-1 906</b>	<b>-4 483</b>
A.I.Jmění	1. Vlastní jmění	(901)	36	20
	Jmění celkem		36	20
A.II.Výsledek hospodaření	1. Účet výsledku hospodaření	(963)	---	-1 918
	2. Výsledek hospodaření ve schvalovacím řízení	(931)	6 045	---
	3. Nerozdělený zisk, neuhrazená ztráta min. let	(932)	-7 987	-2 585
	Výsledek hospodaření celkem		-1 942	-4 503
<b>B.</b>	<b>Cizí zdroje celkem</b>		<b>14 987</b>	<b>13 186</b>
B.II.Dlouhodobé závazky	1. Dlouhodobé bankovní úvěry	(951)	276	232
	7. Ostatní dlouhodobé závazky	(959)	12 543	8 847
	Dlouhodobé závazky celkem		12 543	9 079

B.III.Krátkodobé závazky	1. Dodavatelé	(321)	325	71
	4. Ostatní závazky	(325)	3	0
B.III.Krátkodobé závazky	5. Zaměstnanci	(331)	175	139
	7. Závazky k institucím soc. zabezpečení a veřejného zdr. pojištění	(336)	101	74
	9. Ostatní přímé daně	(342)	47	23
	11. Ostatní daně a poplatky	(345)	5	0
	12. Závazky ve vztahu k státnímu rozpočtu	(347)	0	184
	13. Závazky ve vztahu k rozpočtu orgánů územ. samospr. celků	(348)	0	1
	17. Jiné závazky	(379)	566	0
	18. Krátkodobé bankovní úvěry	(231)	39	44
	23. Jiné krátkodobé finanční výpomoci	(249)	1 180	3 571
	Krátkodobé závazky celkem			2 436
B.IV.Jiná pasiva	2. Výnosy příštích období	(384)	8	0
	Jiná pasiva celkem		8	0
<b>PASIVA CELKEM</b>			<b>13 081</b>	<b>8 703</b>

### Doplňující informace k rozvaze

V Rozvaze jsou uvedeny následující položky, které jsou pro hospodaření J-SCR zvláště významné a také uvádějí nejdůležitější opravy, a je třeba k nim podat podrobnější komentář a vysvětlení.

- V aktivech v Rozvaze, A.II.4. Samostatné movité věci a soubory movitých věcí, (účet 022) sestava nábytku ve výši 80 tis. Kč, osobní automobil Škoda Yeti ve výši 529 tis. Kč a tiskárna Canon ve výši 79 tis. Kč. Výrazná změna oproti stavu roku 2011 je dána vyřazením autobusu Karosa (infobus).
- V aktivech v Rozvaze, B.III.3 Krátkodobý finanční majetek, (účet 221), je vedena částka 8.084 tis. Kč na bankovních účtech J-SCR. Jedná se o zůstatek na bankovních účtech tvořený nepoužitými finančními prostředky z poskytnuté půjčky Olomouckého kraje na předfinancování projektu Jeseníky pro všechny, překlenovací půjčky Olomouckého kraje a členskými příspěvky.
- V pasivech v Rozvaze, A.II. byl účet výsledku hospodaření a účet nerozděleného zisku, neuhrazené ztráty minulých let dodatečně upraven o opravy časového rozlišení víceletých dotací.
- V pasivech v Rozvaze, B.II.7 Ostatní dlouhodobé závazky (účet 959) byly zaúčtovány Ostatní dlouhodobé závazky tj. dlouhodobé půjčky ve výši 8.847 tis. Kč. Výše všech nesplacených přijatých půjček J-SCR od Olomouckého kraje je k 31. 12. 2012 celkem ve výši 12.208 tis. Kč. Ačkoliv se jedná o velmi vysokou částku, je J-SCR v dobrém finančním zdraví, kdy jeho příjmy pokrývají výdaje včetně splátek uvedených půjček. Cizí zdroje jsou kryty plánovanými příjmy v rámci realizovaných projektů, na které byly tyto zdroje předem přijaty jako finanční prostředky na předfinancování a spolufinancování uvedených projektů. Přehled závazků dává tabulka níže - Harmonogram splátek půjček J-SCR.  
Jak uvádí Harmonogram splátek těchto půjček, jedná se o závazky do roku 2021, které budou hrazeny z příjmů J-SCR tvořených proplácenými žádostmi o platby v dotačních projektech, členskými příspěvky a vlastními příjmy z poskytovaných služeb. Uvedená vysoká hodnota cizích zdrojů je v souladu s hospodářskou situací a plánovaným hospodařením J-SCR.



## Výkaz zisku a ztráty

Výkaz zisku a ztráty za rok 2012 je zpracován na základě Vyhlášky č. 504/2002 Sb., kterou se provádějí některá ustanovení zákona č. 563/1991 Sb., o účetnictví, ve znění pozdějších předpisů, pro účetní jednotky, u kterých hlavním předmětem činnosti není podnikání, dle Přílohy č. 2 k vyhlášce č. 504/2002 Sb. Položky výkazu zisku a ztráty jsou uvedeny v tisících Kč.

A. NÁKLADY			
<i>(účet)</i>			
<b>A.I. Spotřebované nákupy celkem</b>			<b>889</b>
A.I. Spotřebované nákupy	1. Spotřeba materiálu	(501)	827
	2. Spotřeba energie	(502)	62
<b>A.II. Služby celkem</b>			<b>3 572</b>
A.II. Služby	5. Opravy a udržování	(511)	42
	6. Cestovné	(512)	34
	7. Náklady na reprezentaci	(513)	73
	8. Ostatní služby	(518)	3 423
<b>A.III. Osobní náklady celkem</b>			<b>3 421</b>
A.III. Osobní náklady	9. Mzdové náklady	(521)	2 579
	10. Zákonné sociální pojištění	(524)	795
	12. Zákonné sociální náklady	(527)	47
<b>A.IV. Daně a poplatky celkem</b>			<b>1</b>
A.IV. Daně a poplatky	16. Ostatní daně a poplatky	(538)	1
<b>A.V. Ostatní náklady celkem</b>			<b>138</b>
A.V. Ostatní náklady	18. Ostatní pokuty a penále	(542)	2
	21. Kursové ztráty	(545)	30
	24. Jiné ostatní náklady	(549)	106
<b>A.VI. Odpisy, prodaný majetek, tvorba rezerv a opravných položek celkem</b>			<b>138</b>
A.VI.	25. Odpisy dlouhodobého nehmotného a hmotného majetku	(551)	138
<b>NÁKLADY CELKEM</b>			<b>8 159</b>

B. VÝNOSY			
<i>(účet)</i>			
<b>B.I. Tržby za vlastní výkony a za zboží celkem</b>			<b>545</b>
B.I.	2. Tržby z prodeje služeb	(602)	545
<b>B.IV. Ostatní výnosy celkem</b>			<b>109</b>
B.IV. Ostatní výnosy	15. Úroky	(644)	53
	16. Kurzové zisky	(645)	15
	18. Jiné ostatní výnosy	(649)	41
<b>B.V. Tržby z prodeje majetku, zúčtování rezerv a opravných položek celkem</b>			<b>30</b>
B.V.	19. Tržby z prodeje dlouhodobého nemhot. a hmot. majetku	(652)	30
<b>B.VI. Přijaté příspěvky celkem</b>			<b>2 615</b>
B. VI.	27. Přijaté příspěvky (dary)	(682)	5
	28. Přijaté členské příspěvky	(684)	2 610
<b>B.VII. Provozní dotace celkem</b>			<b>2 942</b>
B.VII.	29. Provozní dotace	(691)	2 942
<b>VÝNOSY CELKEM</b>			<b>6 241</b>

<b>C. VÝSLEDEK HOSPODAŘENÍ PŘED ZDANĚNÍM</b>		<b>- 1 918</b>
34. Daň z příjmů	(591)	0
<b>D. VÝSLEDEK HOSPODAŘENÍ PO ZDANĚNÍ</b>		<b>- 1 918</b>

### Doplňující informace k výkazu zisku a ztráty

Rozdíl mezi náklady a výnosy činil v roce 1.918 tis. Kč. Tento rozdíl vznikl plánovanými odpisy a plánovanými výdaji roku 2012 v souvislosti s realizací projektů J-SCR, jak bylo předloženo ve Výroční zprávě J-SCR za rok 2011 (dále viz níže Informace k vývoji hospodaření v roce 2012). Na straně výnosů došlo ke snížení přijatých dotací (vedených na účtu 691). Důvodem snížení koncového stavu roku 2012 na straně výnosů je, že v roce 2012 ještě nebyly ze strany ÚRR proplaceny žádosti J-SCR o platby v projektech Běžecké lyžování v Jeseníkách a koordinace IPRÚ. Tento rozdíl v dotčených projektech byl pokryt poklesem na bankovním účtu J-SCR.

K proplacení těchto žádostí o platby dojde v roce 2013. V roce 2012 přibyla realizace projektu OPVK Další vzdělávání pro rozvoj cestovního ruchu v Jeseníkách: balíčky pro cestovní ruch, na který byla poskytnuta předběžná dotace na předfinancování výdajů v roce 2012. U všech projektů (viz níže část III. Zpráva o činnosti) byl v roce 2012 dodržen rozpočet jednotlivých projektů vždy jako vyrovnaný, případné výpadky na straně příjmů byly kryty z prostředků na bankovním účtu J-SCR. J-SCR jinak hospodařilo s vyrovnaným rozpočtem dle schváleného plánu příjmů a výdajů pro rok 2012.

Ve Výkazu zisku a ztráty jsou uvedeny následující položky, které jsou pro hospodaření J-SCR zvláště významné a také uvádějí nejvýznamnější opravy, a je třeba k nim podat podrobnější komentář a vysvětlení.

- Ve Výkazu zisku a ztráty náklady A.I.1 Spotřeba materiálu (účet 501) jsou vedeny zejména GPS moduly a provoz aplikace informování o stavu údržby lyžařských běžeckých tras (134 tis. Kč), propagační materiály a tiskoviny (120 tis. Kč) a výukové materiály jednotlivých projektů (98 tis. Kč), nákup PHM (81 tis. Kč), tonery, drobná kancelářská a telekomunikační technika, ad.
- Ve Výkazu zisku a ztráty A.II.7 Náklady na reprezentaci (účet 513) jsou uvedeny náklady výdaje na reprezentaci a organizace jednání orgánů J-SCR, školení a seminářů v rámci projektu koordinace Integrovaných plánů rozvoje území (73 tis. Kč).
- Ve Výkazu zisku a ztráty A.II.8 Ostatní služby (účet 518) jsou vedeny zejména následující položky: na účtu 518 Ostatní služby: údržba lyžařských běžeckých tras v Jeseníkách (713 tis. Kč), výukové moduly v rámci projektů Operačního programu vzdělávání pro konkurenceschopnost (OPVK), tvorba a realizace (540 tis. Kč) a výukové a vzdělávací e-learningové portály a databáze v rámci projektu OPVK (440 tis. Kč); administrace a redakce turistického informačního portálu Olomouckého kraje (280 tis. Kč), datové a telekomunikační služby včetně provozu webových portálů J-SCR (v tom 60 tis. Kč webový portál a propagace v rámci Jeseníky Convention Bureau; 69 tis. Kč webový portál a propagace Jeseníky Film Office), nájmy kanceláří a skladu (40 tis. Kč), dále poradenské služby (auditorské posudky vyžadované v rámci realizace projektu Jeseníky pro všechny poskytovatele dotace, obdobně v projektu Vítejte u nás v nysko-jesenickém regionu a v projektech OP VK, oprava a údržba značení lyžařských běžeckých tras, poradenství dle Stanov J-SCR pro oblast účetnictví), poštovné, atd.

- Ve Výkazu zisku a ztráty náklady A.V.24 – Jiné ostatní náklady (účet 549) jsou uvedeny řádné účetní opravy, které byly zjištěny v rámci odsouhlasení výnosových a nákladových účtů k 31. 12. 2012 z hlediska správnosti účetních souvztažností. Jedná se o nevýznamnou položku z celkových účetních obrátů (celkem 14 tis. Kč). Další náklady jsou tvořeny zejména pojištěním majetku a osob, vedením bankovních účtů ad.
- Ve Výkazu zisku a ztráty výnosy, B.VI.28 (účet 684) Přijaté členské příspěvky jsou zaúčtovány ve výši 2 530 tis. Kč. Téměř všichni členové J-SCR členské za rok 2012 uhradili. Neuhrazené členské příspěvky se k 31. 12. 2012 týkají nových členů, přijatých v závěru roku 2012. Jeden člen, který neuhradil příspěvek a kterému proto muselo být v důsledku nezaplacení ukončeno členství v souladu se stanovami J-SCR (§ 4, odst. 3, písm. b), byl Golf Jeseníky a.s. V roce 2011 byly přitom ze stejného důvodu vyloučeny tři subjekty: Lanová dráha Štvanice s.r.o.; ASI informační technologie s.r.o. a Cestovní agentura Chatař (přidružený člen). Dále jsou uplatňovány stanovy J-SCR (§ 4) a neplaticím členům bude dále členství ukončováno a výhody z fungování J-SCR jim nebudou dále poskytovány. Cílem J-SCR je v souladu se svými stanovami plnit poslání destinačního managementu Jeseníků a prosazování zájmů svých členů.

### **Informace k vývoji hospodaření v roce 2012**

Hospodaření J-SCR bylo od roku 2010 založeno na velmi vysokých půjčkách poskytnutých Olomouckým krajem, které umožnily pokračování fungování J-SCR i v dalších letech. Finanční řízení J-SCR bylo již v roce 2011 díky profesionálnímu řízení založeno na platných a nezkrátených informacích a podkladech. V roce 2012 se hospodaření J-SCR plně stabilizovalo. Rovněž v závěru roku 2012 v souvislosti s výše uvedeným rozhodnutím ÚRR v rámci vyřizování žádostí o platbu v projektech Běžecké lyžování v Jeseníkách bylo odstraněno riziko značné nejistoty ohledně těchto příjmů.

Dodržení plánu hospodaření J-SCR bylo v roce 2012 umožněno předpokládanými příjmy z proplacených žádostí o platbu v jednotlivých projektech a současně udržení podstatných úspor v oblasti provozních výdajů. Pro hodnocení hospodaření roku 2012 je klíčovým východiskem uvedené ve Výroční zprávě k roku 2011: „Výrazně lepší hospodářský výsledek roku 2011 je způsoben vysokými výnosy z důvodu přijatých příspěvků a dotací z realizace projektů a činnosti J-SCR. Z uvedených finančních prostředků bude hrazen provoz a realizace projektů v období od roku 2012. Hospodářský výsledek je tak velmi výjimečný a zkrsluje jej pro příští období výše uvedená povinnost předfinancování realizovaných projektů J-SCR právě z důvodu výše uvedeného předfinancování a spolufinancování vlastních projektů.“ Hospodaření J-SCR v roce 2012 probíhalo v souladu s tímto východiskem a dle schváleného plánu příjmů a výdajů pro rok 2012.

Výsledky hospodaření nadále poskytují zdroje na úhradu významných splátek věřitelům J-SCR, zejména Olomouckému kraji a věřitelům v rámci projektu Jeseníky pro všechny (středisko 14). Tyto splátky již nebudou od roku 2013 v závislosti na rozhodnutí ÚOHS/ÚRR, pokrývat žádné mimořádné příjmy z proplacených dotací v realizovaných projektech a bez zajištění zásadního zvýšení vlastních příjmů hrozí nadále po roce 2013 omezení činnosti J-SCR z důvodu snižování pracovních míst a výkonů činnosti v důsledku omezení vlastního rozpočtu pro úhradu splátek půjček v období 2013 – 2021. Jak je uvedeno dále v této zprávě, riziku snižujících se příjmů na zabezpečení současné rozsáhlé činnosti J-SCR je nutno předcházet zvyšováním vlastních příjmů J-SCR.

Pro efektivní a bezproblémové fungování J-SCR jsou optimální vlastní příjmy ve výši 6 až 7 mil. Kč ročně skládající se z členských příspěvků a doplňkově z příjmů z vlastní činnosti/prodeje služeb. Což by znamenalo nárůst vlastních zdrojů o 100% až 120%.

### Harmonogram splátek půjček J-SCR

Jak je uvedeno výše, J-SCR plně uvedené splátky vrací a v roce 2012 řádně dostalo svým závazkům vůči Olomouckému kraji coby věřiteli a vedení J-SCR zajistilo v řádných termínech splátky v celkové výši 1.180 tis. Kč.

Přijatá půjčka a splátky	2008	2009	2010	2011	2012	2013	2014
Vítejte u nás - přijaté půjčky		2 600 000	3 029 601				
Vítejte u nás - splátky půjček			100 000	4 700 000	829 601		
Běžecské lyžování v Jeseníkách - přijaté půjčky		10 188 670					
Běžecské lyžování v Jeseníkách - splátky půjček			8 967 840			1 220 830	
Jeseníky turistům - přijaté půjčky	3 000 000						
Jeseníky turistům - splátky půjček					300 000	300 000	300 000
Překlenovací půjčka - přijaté půjčky			3 500 000				
Překlenovací půjčka-splátky půjček				300 000	50 000	50 000	100 000
Jeseníky pro všechny - přijaté půjčky				5 131 000		7 248 646	
Jeseníky pro všechny - splátky půjček						5 131 000	
Suma přijatých půjček	3 000 000	12 788 670	6 529 601	5 131 000	-	7 248 646	-
Suma splátek půjček	-	-	9 067 840	5 000 000	1 179 601	6 701 830	400 000
	2 015	2 016	2 017	2 018	2 019	2 020	2 021
Vítejte u nás - přijaté půjčky							
Vítejte u nás - splátky půjček							
Běžecské lyžování v Jeseníkách - přijaté půjčky							
Běžecské lyžování v Jeseníkách - splátky půjček							
Jeseníky turistům - přijaté půjčky							
Jeseníky turistům - splátky půjček	300 000	300 000	300 000	300 000	300 000	300 000	300 000
Překlenovací půjčka - přijaté půjčky							
Překlenovací půjčka-splátky půjček	600 000	400 000	400 000	400 000	400 000	400 000	400 000
Jeseníky pro všechny - přijaté půjčky							
Jeseníky pro všechny - splátky půjček		7 248 646					
Suma přijatých půjček	-	-	-	-	-	-	-
Suma splátek půjček	900 000	7 948 646	700 000	700 000	700 000	700 000	700 000

Tabulka uvádí výše půjček a jejich splátek J-SCR Olomouckému kraji v letech 2008 až 2021 v Kč.

Výše uvedená tabulka uvádějící splátky půjček dle jednotlivých projektů/středisek J-SCR znázorňuje závažné a podstatné finanční zatížení celého rozpočtu J-SCR. Závazkům splácní půjček Olomouckému kraji bude J-SCR moci dostát jedině za přísné rozpočtové kázně, dodržení vyrovnaného rozpočtu všech středisek/projektů J-SCR a při zvyšování vlastních příjmů. Veškerá činnost J-SCR je s výhradou základního provozu organizace řešena půjčkami na předfinancování projektů. Vlastní zdroje J-SCR v podstatě neumožňují jiný způsob realizace projektové činnosti, kdy jsou v podstatě nedostačující pro předfinancování projektů (informace k příjmům a výdajům jednotlivých projektů v roce 2012 viz níže část III. Zpráva o činnosti J-SCR v roce 2012). Veškeré výše uvedené aktivity J-SCR jsou následně v souladu s usnesením Valné hromady J-SCR č. XII/2010 ze dne 21. 12. 2010 směřovány k zvyšování vlastní komerční činnosti s cílem zajistit zvyšování vlastních příjmů, kdy současně bude zachováno plnění poslání organizace a plnění cílů činnosti J-SCR dle Stanov J-SCR.

Příjmy z vlastní činnosti v roce 2012 činily celkem 545 tis. Kč (v roce 2011 činily celkem 475 tis. Kč). Jednalo se zejména o poskytování poradenských služeb v oblasti projektového řízení, odborných analýz cestovního ruchu a správy public relations.

Výše nesplacených přijatých půjček J-SCR od Olomouckého kraje je k 31. 12. 2012 celkem ve výši 12.208 tis. Kč. Ačkoliv se jedná o velmi velkou částku, je J-SCR ve velmi dobrém finančním zdraví, kdy jeho příjmy pokrývají výdaje včetně splátek uvedených půjček. Rozpočet J-SCR je v každém roce sestaven s alespoň minimální finanční rezervou na krytí nepředpokládaných výdajů. V roce 2013 to budou zejména výdaje spojené s vypořádáním správního řízení u projektů Běžecké lyžování v Jeseníkách.

### **Vnitřní organizace a projektové řízení**

Shora uvedené principy hospodaření kladou zvýšené nároky na řízení organizace J-SCR. Pro jejich dodržení byla ředitelem navržena řada interních směrnic J-SCR, které upravují celkové fungování J-SCR od organizačního a kompetenčního řádu, přes mzdový řád, oddělené vedení účetnictví dle jednotlivých projektů až po zadávání veřejných zakázek malého rozsahu. Současně jsou vždy přijímány Správní radou na návrh ředitele interní směrnice pro každý jeden projekt a účetní středisko J-SCR. Dále je řádně vedena osobní agenda jednotlivých zaměstnanců včetně písemných pověření pro výkon funkce v jednotlivých projektech. Z pohledu vedení organizace je uplatňována přímá linie řízení, kdy odpovědnou osobou za sekretariát je výkonný ředitel. Předseda správní rady vykonává svou funkci bezplatně a zůstává statutárním zástupcem J-SCR, kterým je nově od změny stanov J-SCR ze dne 16. 12. 2011 rovněž ředitel. Uvedená opatření odpovídají Stanovám J-SCR schváleným Valnou hromadou ze dne 30. 3. 2012.

Činnost J-SCR v oblasti jednotlivých projektů (viz níže část III.) je prováděna na základě metody projektového řízení. Každému projektu je písemně přiřazen vedoucí projektového týmu (VPT), který je zaměstnancem J-SCR. Z pohledu hospodaření J-SCR je podstatné, že většina mzdových výdajů je hrazena z prostředků rozpočtů realizovaných projektů. V případě ukončení projektů je adekvátně zaměstnancům snižována mzda, respektive rušeny jejich pracovní místa v souladu s uzavřenými pracovními smlouvami na dobu trvání příslušných projektů. Uvedeným způsobem se podařilo již v roce 2011 zajistit pokračování úspor z rozpočtu při zachování a dokonce rozšiřování činnosti J-SCR. Setrvání na těchto řídicích principech je předpokladem pro splácní výše uvedených půjček Olomouckému kraji a především pro udržení hospodaření J-SCR jako celku.

Současně pokračuje zvyšování příjmů z vlastní činnosti a členských příspěvků a tak J-SCR v průběhu roku 2012 s přihlédnutím k výše uvedeným výrazným omezením velmi kvalitně a efektivně konsolidovalo svoji finanční, organizační a hospodářskou pozici.

### III. ZPRÁVA O ČINNOSTI V ROCE 2012

Nejpodstatnější část z hlediska hospodaření J-SCR představuje realizace vlastních projektů. Všechny uvedené projekty jsou vedeny v rámci zvláštních účetních středisek, v souladu se směrnicí o vedení odděleného účetnictví (Směrnice č. 4/2010: Oddělené vedení účetnictví a vnitřní oběh dokumentů ze dne 10. 8. 2010) a směrnicemi jednotlivých projektů (SMP 2 až 17). Projekty, kterých se J-SCR účastní ať už jako nositel nebo partner s finanční účastí nebo bez ní, představují primární činnost J-SCR. Žádný z realizovaných projektů J-SCR není z hlediska dotčených dotačních titulů v režimu veřejné podpory.

Pro přehlednost jsou informace k obsahu činnosti jednotlivých projektů/středisek J-SCR uvedeny číselným označením příslušného střediska. Středisko č. 1 je přitom „správa“, tedy provozní středisko, které nese příjmy a výdaje nespádající do žádného z realizovaných projektů J-SCR, kterým je přičleněno samostatné středisko. V číselné řadě chybějící čísla jednotlivých středisek značí, že jde o neaktivní středisko, ukončený projekt. Číslo střediska takovému projektu zůstává jako unikátní pro potřebu archivace a plnění požadavku na oddělení vedení účetnictví a výkaznictví v jednotlivých projektech a zakázkách J-SCR.

#### S. 2. KOORDINACE A ŘÍZENÍ IPRÚ OLOMOUC, JESENICKO A ŠUMPERSKO

Dotační program:	ROP SM
Prioritní osa:	4. Technická pomoc
Oblast podpory:	4.2. Podpora zvyšování absorpční kapacity regionu
Termín realizace:	září 2008 – červenec 2014
Účetní středisko:	2
Vedoucí projektového týmu:	Ing. Andrea Závěšická

#### Východiska

J-SCR je předkladatelem IPRÚ v rámci ROP Střední Morava v rámci 8. výzvy z roku 2008. J-SCR je partnerem koordinace pro Úřad regionální rady ROP SM, pro který zajišťuje koordinační, asistenční, metodickou a monitorovací činnost v území vymezené IPRÚ Jesenícko a IPRÚ Šumpersko. Celkově se jedná o podporu rozvoje infrastruktury cestovního ruchu ve výši přes půl miliardy Kč jen dotací z ROP SM. Díky tomuto došlo k realizaci řady významných projektových záměrů v rámci aktivit rozvoje a modernizace lyžařských areálů, lázeňství, budování a zkvalitňování ubytovacích kapacit, doprovodná infrastruktura pro turistiku, vodní plocha pro rekreační využití, atd.). Celkový přínos činnosti J-SCR jako koordinátora a předkladatele IPRÚ přesahuje 1 mld. Kč investic v rámci koordinovaných projektů. Klíčovým východiskem pro úspěšnou realizaci této funkce je strategické partnerství s Úřadem Regionální rady regionu soudržnosti Střední Moravy, Olomouckým a Zlínským krajem. Toto partnerství je v obsahové a komunikační rovině velmi úspěšné.

Fungování J-SCR je ukázkovým příkladem funkčního regionálního managementu. V praxi je zde aplikován integrovaný přístup k regionálnímu rozvoji. Příklad IPRÚ Šumpersko a IPRÚ Jesenícko slouží za vzor v diskusi o nastavení územní dimenze v příštím programovém období EU 2014 – 2020.

#### Popis aktivit projektu v roce 2012

J-SCR pokračovalo v činnosti koordinace integrovaných plánů, což obnášelo poskytování konzultací zájemcům o dotaci, žadatelům, příjemcům podpory i vlastníkům již podpořené infrastruktury v rámci doby udržitelnosti.

Na základě aktualizací IPRÚ schválených v roce 2011 byly v roce 2012 vyhlášeny výzvy č. 33 (IPRÚ Jesenícko + IPRÚ Šumpersko – „Vybudování jednotného odbavovacího systému“),

36 (IPRÚ Jesenicko – „Zkvalitnění služeb ubytování v území, tj. příspěvek na realizaci doplňkových služeb“) a 38 (IPRÚ Jesenicko – „Hromadná ubytovací zařízení a sportovně-rekreační infrastruktura“, IPRÚ Šumpersko – „Hromadná ubytovací zařízení“) s celkovým objemem alokace 108,8 mil. Kč.

Mimořádným úkonem byla výzva pro malé ubytovatele č. 36, kdy J-SCR plnilo nadstandardní roli konzultanta i zpracovatele projektových žádostí žadatelů, přičemž další asistenční činnost bude pokračovat v dalších etapách hodnocení a realizace projektů. Celkem bylo díky J-SCR předloženo 16 projektových žádostí ze 17. V rámci vyhlášené výzvy bylo zorganizováno i školení a poskytnuto přes 70 konzultací týkající se problematiky drobných příspěvků. S obsahovým naplněním činnosti koordinace IPRÚ je přímo spojena administrace projektu, která byla vykonávána v průběhu celého roku.

J-SCR funguje jako profesionální a zcela flexibilní advokát zájmu dotčeného regionu nejen v IPRÚ Jesenicko a Šumpersko. J-SCR je totiž významným partnerem a členem sociálního dialogu na regionální úrovni. Aktivní přístup J-SCR je rovněž uplatňován v rámci řízení ROP SM v oblasti podpory 3.2 a 3.3.2, kdy mj. řada členů J-SCR za aktivního partnerství J-SCR čerpá dotace i v těchto podporovaných oblastech.

### **Plány pro další období**

J-SCR bude pokračovat v koordinaci IPRÚ, spolupráci na realizaci a administraci drobných příspěvků, blízké kooperaci s Úřadem regionální rady a všemi regionálními aktéry. Nadále budeme indikovat a podporovat nové projektové záměry, pro jejichž realizaci budeme prosazovat podporu. J-SCR bude v aktivní podpoře regionálního rozvoje pokračovat rovněž v příštím programovém období EU 2014 – 2020 a nadále bude aktivně prosazovat zájmy svých členů v rámci politiky hospodářské a sociální soudržnosti Evropské unie. J-SCR bude pokračovat v úloze regionálního partnera a podporovat koordinaci rozvoje cestovního ruchu.

### **Informace o hospodaření projektu v roce 2012**

Celkem bylo na projekt Koordinace a řízení IPRÚ Olomouc, Jesenicko a Šumpersko v roce 2012 vynaloženo 776 329,91 Kč. Příjmy projektu v roce 2012 nebyly žádné. Úřad regionální rady Střední Morava od 3. kvartálu 2011 neproplatil předložené žádosti o platbu a ke dni zpracování této žádosti probíhá interní audit administrace celého projektu. Proplacení výdajů je očekáváno v roce 2013. Hospodaření projektu je tak v opožděném harmonogramu se schváleným rozpočtem projektu.

## **S. 4. BĚŽECKÉ LYŽOVÁNÍ V JESENÍKÁCH – JESENICKO a S. 5. BĚŽECKÉ LYŽOVÁNÍ V JESENÍKÁCH – ŠUMPERSKO**

Dotační program:	ROP SM
Prioritní osa:	3 Cestovní ruch
Oblast podpory:	3.1 Integrovaný rozvoj cestovního ruchu
Termín realizace:	říjen 2008 - prosinec 2010
Účetní středisko:	4
Vedoucí projektového týmu:	Ing. Petr Sýkora

### **Východiska**

Oba projekty jsou koncepčně a strukturálně propojeny. Na projekty bylo reálně vynaloženo 13,7 mil. Kč. S realizací projektů bylo vytyčeno 450 km tras, na kterých bylo rozmístěno a umístěno:

- 700 ks směrovek,
- 120 ks rozcestníků,
- 100 ks malých a velkých stojanů s mapami.

(vše v hodnotě 4,7 mil Kč)

Dále byly pořízeny:

- 2 ks sněžných roleb (v hodnotě 9 mil. Kč).

V souvislosti s pochybeními v administraci výběrového řízení na dodávku 2 ks sněžných roleb a v důsledku podstoupení závazků Olomouckému kraji byly sněžné roloby předány do vlastnictví Olomouckého kraje. Projekty byly ukončeny 31. 1. 2011 a závěrečné monitorovací zprávy s žádostí o platbu byly předány na Úřad regionální rady regionu soudržnosti Střední Morava (ÚRR). Při kontrole a auditu závěrečných monitorovacích zpráv ÚRR shledal pochybení zadavatele J-SCR v zadávací dokumentaci veřejné zakázky na dodávky lyžařského běžeckého značení. Následně dal ÚRR podnět na přezkoumání úkonů zadavatele J-SCR v zadávacím řízení veřejné zakázky na Úřad pro ochranu hospodářské soutěže (ÚOHS).

### **Informace o činnosti v roce 2012**

Vzhledem k pochybení v rámci VZ na dodávky značení v terénu bylo rozhodnuto o udělení sankce ze strany ÚRR v minimální výši, a to 10% dotčených způsobilých výdajů veřejné zakázky na dodávky (viz tabulka níže). O tuto korekci byly na základě žádosti o platbu zaslány finanční prostředky od ÚRR na účet J-SCR ve výši 3 685 563,45 Kč. Dále ze strany ÚOHS bylo zahájeno správní řízení z moci úřední, protože zadavatel (J-SCR) nedodržel postup stanovený v zákoně o veřejných zakázkách.

	<b>BLvJ - Šumpersko</b>	<b>BLvJ - Jesenicko</b>
Žádost o platbu	873 890 Kč	3 943 840 Kč
Požadovaná dotace (85%)	742 806,50 Kč	3 352 264 Kč
Sníženo o korekci 2 x 10%	<b>668 525,85 Kč</b>	<b>3 017 037,60 Kč</b>
Celkem dotace	3 685 563,45 Kč	
Závazek vůči Ol. kraji (půjčka)	1 220 830 Kč	
Sankce z ÚOHS	dosud neuvedeno, VZ je ve správním řízení	

### **Plány pro další období**

Vrácení finančního příspěvku Olomouckému kraji v hodnotě 1 220 830 Kč na oba projekty, podstoupení sankce ze strany ÚOHS a nadále zajišťovat udržitelnost projektů do roku 2015. Řízení projektu probíhá v souladu se schváleným rozpočtem projektu a klade vysoké nároky na profesionalitu manažerského týmu projektu.

## **S. 7. KOORDINACE A ÚDRŽBA BĚŽECKÝCH LYŽAŘSKÝCH TRAS**

Termín realizace: každoročně

Účetní středisko: 7

Vedoucí projektového týmu: Ing. Petr Sýkora

### **Údržba lyžařských běžeckých tras v Jeseníkách (LBT)**

**Východiska:** Údržba LBT historicky nejvíce spjata s J-SCR. Za přispění J-SCR od roku 2004 byly do Jeseníků nakoupeny z prostředků Olomouckého kraje 4 sněžné stroje (rolby) v hodnotě 18 mil. Kč a lyžařské značení v hodnotě 4,7 mil. Kč (viz projekty Běžecké lyžování v Jeseníkách – Jesenicko a Šumpersko).

J-SCR zastřešuje v rámci koordinace údržby LBT 13 udržovatelů LBT v Jeseníkách, zajišťuje na údržbu LBT finanční prostředky ze strany veřejných orgánů či podnikatelského sektoru,



spolupracuje se subjekty, jako jsou např. Lesy ČR, Správa CHKO Jeseníky, Horská služba a na venek komunikuje s veřejností. Hlavní činnost v koordinaci údržby LBT je zveřejňování aktuálních informací o údržbě LBT v Jeseníkách prostřednictvím webového portálu [www.navstivtejeseniky.cz/www.bilestopy.cz](http://www.navstivtejeseniky.cz/www.bilestopy.cz).

### **Informace o činnosti v roce 2012**

Pro zimní sezonu 2012/2013 se podařilo zajistit 380 km udržovaných tras ve 13 lokalitách. Oproti minulé zimní sezoně došlo k navýšení udržovaných tras cca o 20%. Prostřednictvím webového portálu [www.bilestopy.cz](http://www.bilestopy.cz) byla zajištěna aktuální informovanost o údržbě LBT v režimu online. Pro zajištění tohoto systému bylo nakoupeno 13 ks GPS modulů se správou dat po dobu celé zimní sezony 2012/2013. Veškeré náklady pro zajištění tohoto systému byly hrazeny z prostředků J-SCR.

Pro zajištění fungování koordinace a propagace údržby LBT byly získány finanční prostředky ve výši 1 050 000 Kč (z toho 200 000 Kč bylo využito pro nákup 13 ks GPS modulů a zajištění správy dat z GPS modulů do informačního portálu [www.bilestopy.cz](http://www.bilestopy.cz)).

Mezi subjekty přispívající na koordinaci údržby LBT patří: Olomoucký kraj, město Šumperk, Mikroregion Jesenícko, Lesy ČR, obce: Víkřovice, Velké Losiny, Rapotín, Loučná nad Desnou, Nový Malín, Petrov nad Desnou a Sobotín. Dále bylo zažádáno u subjektů ČEZ a RWE o finanční prostředky v celkové hodnotě 500 000 Kč.

Finanční prostředky na koordinaci a propagaci LBT		
2011/2012	2012/2013	Nárůst příspěvku na LBT
720 000 Kč	1 050 000 Kč	45%

Ke konci listopadu 2012 byl spuštěn informační portál [www.bilestopy.cz](http://www.bilestopy.cz) na podporu informovanosti a získání aktuálních informací o upravených LBT v Jeseníkách. V rámci propagace LBT v Jeseníkách byla mj. vysílána reportáž v hlavním vysílacím čase (Události, Události v regionech) České televize 17. 1. 2013. Dle statistik ke dni 27. 2. 2013 byl program zhlédnut přibližně 15 tis. návštěvníky.

Portál [www.bilestopy.cz](http://www.bilestopy.cz) je prezentován na webech jednotlivých udržovatelů a u 11 informačních centrech. Tiskové zprávy o údržbě LBT v Jeseníkách vycházely na 9 internetových serverech, na facebookových stránkách J-SCR, v elektronickém zpravodaji [NavstivteJeseniky.cz](http://NavstivteJeseniky.cz) a odborných médiích (např. COT newsletter).

Zajímavá statistická data návštěvnosti v návaznosti na udržované LBT v Jeseníkách za uplynulou zimní sezonu 2011/2012:

Počet běžkařů celkem:	77 700
Další příjmy ve spotřebě služeb k průměru výdajů návštěvníka:	17.940.000,- Kč
Průměrný dopad na délku pobytu vícedenních návštěvníků:	3,4 dne
Počet osob přímo zaměstnaných údržbou LBT:	51 (26 pracovních úvazků)
Počet zaměstnanců v cest. ruchu v návaznosti na LBT:	510 (204 pracovních úvazků)

Pozn. Jde o data určená pro interní potřebu J-SCR. Agregované údaje vychází z metodiky satelitního účtu cestovního ruchu České republiky vedeného ČSÚ mj. dle podnikového statistického výkaznictví dle Manuálu OECD pro Satelitní účet cestovního ruchu (Modul zaměstnanosti), dle sběru dat členů J-SCR, Správy CHKO Jeseníky, smluvních partnerů údržby LBT v roce 2011 a 2012. Data jsou za území aktivních sektorů údržby LBT v zimní sezoně 2011/2012 a 2012/2013 v kalendářním roce 2012 na území Jeseníků Olomouckého kraje.

### **Plány pro další období a informace o hospodaření**

Současný trend v běžeckém lyžování je takový, že se zvyšuje počet běžkařů na LBT v souvislosti s kvalitou udržovaných tras, s větším rozsahem udržovaných tras tzn. jejich

dostupností a nižšími náklady na tuto sportovní aktivitu. Proto pro další nadcházející období bude na straně J-SCR snaha systém koordinace zlepšovat jak na úrovni kvality udržovaných tras a poskytování aktuálních informací za pomoci IT technologií, tak na úrovni zajištění dostatečných finančních prostředků na údržbu LBT v Jeseníkách.

Je nezbytně nutné zajistit předem definované a v rozpočtech partnerů a sponzorů LBT schválené finanční prostředky. J-SCR v současném stavu až na výjimky (město Šumperk) musí náročně zpracovávat každoročně opakované žádosti těmto subjektům. Následně J-SCR z vlastních zdrojů administruje celou koordinaci LBT a přerozdělování finančních příspěvků. Jde o velmi náročný a komplikovaný proces, který je významně zastoupen v nárocích na výkon činnosti J-SCR.

Jak přitom dokládá tabulka výše, socioekonomické přínosy údržby LBT jsou velmi rozsáhlé, nemluvě o přínosu pro bezpečnostní systém (snazší dostupnost Jeseníků pro složky IZS, zejména Horskou službu) a trvale udržitelný a ekologický šetrný cestovní ruch.

## S. 11. DALŠÍ VZDĚLÁVÁNÍ V OBLASTI CESTVNÍHO RUCHU JESENÍKÁCH

Dotační program:	GG OK, OP VK
Prioritní osa:	7.3 Další vzdělávání
Oblast podpory:	7.3.2 Podpora nabídky dalšího vzdělávání
Termín realizace:	1. 7. 2010 – 30. 4. 2012
Účetní středisko:	11
Vedoucí projektového týmu:	Ing. Ivana Kulíšková

### Východiska

J-SCR realizovalo v rámci Operačního programu vzdělávání pro konkurenceschopnost projekt zaměřený na další vzdělávání pracovníků v cestovním ruchu. Doba realizace projektu byla červenec 2010 – duben 2012. Partneři projektu: Asociace hotelů a restaurací ČR, Česká centrála cestovního ruchu CzechTourism, Horská služba ČR. V rámci projektu spolupracovalo J-SCR mimo partnerů i s mnoha dalšími významnými institucemi a odborníky cestovního ruchu, např. Univerzita Hradec Králové, Ministerstvo životního prostředí České republiky, Svaz léčebných lázní ČR, Správa CHKO Jeseníky a další.

### Informace o činnosti v roce 2012

V rámci projektu byly vytvořeny 3 vzdělávací moduly. Jednalo se o kurzy pro teoretickou a praktickou přípravu na profesu v cestovním ruchu. Zaměření kurzů bylo: Poskytování komplexních služeb, Trendy v hotelnictví a Horská turistika v Jeseníkách. Účastníci výukových modulů byli převážně zástupci členů J-SCR, informačních center a významných subjektů poskytujících služby cestovního ruchu v Jeseníkách. Výuku zahájila úvodní konference s názvem Vzdělané lidské zdroje. Každý vzdělávací modul byl rozdělen do tří částí: přímá výuka (dvoudenní školení), samostudium prostřednictvím e-learningového portálu a závěrečný evaluační workshop. Celý projekt úspěšně zakončila závěrečná konference s názvem Nástroje a problémy rozvoje cestovního ruchu v destinaci pod záštitou Ministerstva životního prostředí České republiky.

Výstupy projektu: 3 výukové moduly, 60 hodin přímá výuka, 60 hodin samostudium, 30 hodin závěrečný workshop, e-learningový portál, 3 učebnice, 3 workshopy, úvodní konference a závěrečná konference.

Počet podpořených osob: 312 (přímá výuka, samostudium, workshopy, úvodní a závěrečná konference), počet úspěšně proškolených osob: 57, počet zapojených lektorů a odborníků cestovního ruchu: 25.

**Informace o hospodaření**

Celkový rozpočet projektu schválený	3 392 075,20 Kč
Celkový rozpočet projektu vyčerpaný	3 241 218,53 Kč
Celkové finanční náklady za rok 2012	2 102 552,85 Kč
Proplacená dotace v roce 2012	846 412,22 Kč
Bude proplaceno v roce 2013	1 775 427,46 Kč

**Plány pro další období**

V rámci udržitelnosti projektu budou výše uvedené tři výukové moduly ve spolupráci s odborníky cestovního ruchu aktualizovány a znova vyučovány. Cílem je zvýšení kvalifikace pracovníků v cestovním ruchu a zvýšení kvality poskytovaných služeb klientům daných subjektů cestovního ruchu. V rámci opakování vzdělávacích modulů se předpokládá finanční podíl jejich účastníků na realizaci. J-SCR je bude pro své členy realizovat za nákladové ceny a za zvýhodněných podmínek.

**S. 12. TURISTICKÝ INFORMAČNÍ PORTÁL OLOMOUCKÉHO KRAJE**

Dotační program:	ROP SM
Prioritní osa:	3 Cestovní ruch
Oblast podpory:	3.4 Propagace a řízení
Termín realizace:	březen 2009 – srpen 2010, udržitelnost 5 let
Účetní středisko:	12
Vedoucí projektového týmu:	Ing. Petr Sýkora

**Popis aktivit projektu v roce 2012**

J-SCR i v roce 2012 zajišťovalo správu obsahové části Turistického informačního portálu Olomouckého kraje za turistický region Jeseníky. Plnění ze strany J-SCR v roce 2012:

Vytváření pravidelné aktualizace, kontroly a redakce všech částí informačního obsahu portálu včetně zajištění překladů do jednotlivých jazykových mutací.

Toto plnění mimo jiné zahrnovalo:

- zajištění zveřejnění akcí ve spolupráci s turistickými informačními centry z turistického regionu Jeseníky, zajištění zveřejnění novinek v české jazykové mutaci (min. 2 novinky za týden) včetně kulturních, sportovních, atd. podpořených v rámci dotačních titulů Olomouckého kraje a v sekci novinky v anglické, německé a polské jazykové mutaci zajištění (min. 2 novinky za měsíc),
- zajištění zveřejnění aktuálních informací o letní části Roadshow Olomouckého kraje, zajištění zveřejnění aktuálního seznamu upravených běžeckých lyžařských tras v turistickém regionu Jeseníky – na podporu LBT byl pro lepší orientaci uživatelů zhotoven poutavý banner na informace o aktuálním stavu údržby LBT.
- byly zpracované nové cyklotrasy, pěší trasy, naučné stezky, běžecké lyžařské trasy a hypokrasy.
- k jednotlivým chybějícím turistickým cílům byly doplněné titulní fotografie jednotlivých tur. cílů. Ve většině případů se podařilo umístit prolínkový odkaz na Turistický informační portál Olomouckého kraje u většiny členů J-SCR, kteří mají své vlastní webové stránky.

Turistický informační portál byl rovněž propagován v rámci vlastních aktivit a aktivit spolupracujících subjektů, dále v médiích a na vlastní stránce na Facebooku „Nejkrásnější české hory Jeseníky“. Dále byla zajištěna aktuální grafická podoba Turistického informačního portálu Olomouckého kraje za turistický region Jeseníky dle aktuální turistické sezóny (roční období). J-SCR pravidelně předávalo pravidelně podněty na vylepšení

turistického informačního portálu technickému správci, společnosti Winternet s.r.o. Jednou měsíčně předkládalo J-SCR odběrateli měsíční zprávy o průběžném plnění objednávky. V souvislosti s profesionálním přístupem J-SCR se návštěvnost TIP OK vyšvihla na historická maxima (viz tabulka níže). V tabulce je porovnáván rok 2011 a 2012. TIP OK je trvale přesměrován na novou doménu [www.navstivtejeseniky.cz](http://www.navstivtejeseniky.cz).

	2011	2012
Návštěvnost	66 000	115 300
Unikátní návštěvnost	47 000	82 500
% nových návštěv	70	70

Pozn. Meziroční nárůst návštěvnosti TIP OK mezi lety 2011 a 2012 je 42,7%.

### **Informace o hospodaření projektu v roce 2012**

Celkové příjmy projektu v roce 2012 dosáhly výše 430.000,- Kč. Rozpočet projektu je vyrovnaný a je čerpán v souladu se schválenou projektovou žádostí a jeho rozpočtem.

## **S. 16. PRAXE A STÁŽE SE V KLASTRU K CESTOVÁNÍ VÁŽE**

Dotační program: GG KHK, OP VK  
 Prioritní osa: 7.2 Terciární vzdělávání, výzkum a vývoj  
 Oblast podpory: 7.2.4 Partnerství a sítě  
 Termín realizace: 1. 6. 2011 – 31. 5. 2014  
 Účetní středisko: 16  
 Vedoucí projektového týmu: Ing. Ivana Kulíšková

### **Východiska**

Zvyšování kvality praxí a stáží vytvořením systému průběžného a periodického hodnocení organizace praxí, stáží, evaluačních a prezentačních workshopů, ve spolupráci s Univerzitou Hradec Králové. Celkem je do projektu zapojeno 7 partnerů a dalších 30 organizací a subjektů cestovního ruchu z celé České republiky. Účast J-SCR v tomto projektu je velmi prestižní a současně posiluje odbornou kapacitu naší organizace.

### **Informace o činnosti v roce 2012**

V roce 2012 absolvovalo praxi v J-SCR 7 studentů druhého ročníku UHK. Studenti vždy zpracovávají vybraný úkol postihující aktuální témata potřebná pro rozvoj turistické destinace a práci destinačního managementu. Délky praxí studentů jsou v rozmezí 5 – 20 pracovních dnů. Úkoly ke zpracování jsou vždy aktualizovány pro každý semestr a jsou vymezeny pouze pro oblast turistické destinace Jeseníky. Studenti zpracovali tyto témata: revize a připomínkování turistického informačního portálu, analýza podnikatelských aktivit v cestovním ruchu, analýza ubytovacích zařízení, analýza zařízení pro kongresový cestovní ruch, zpětnovazební kanály v cestovním ruchu a komparativní analýza organizací cestovního ruchu.

### **Informace o hospodaření**

Celkový finanční podíl partnera za projekt 88.265,55,-Kč  
 Celkové finanční náklady za rok 2012 27 498,- Kč  
 Proplacená dotace v roce 2012 14 648,29 Kč  
 Zbývající náklady budou proplaceny v roce 2013.

**Plány pro další období:** J-SCR bude až do 31. 5. 2014 pokračovat ve spolupráci s UHK a ostatními partnery projektu na zvyšování kvality praxí a stáží vysokoškolských subjektů a dále bude zprostředkovávat praxi a stáže studentů UHK.

## **S. 17. DALŠÍ VZDĚLÁVÁNÍ PRO ROZVOJ CESTOVNÍHO RUCHU V JESENÍKÁCH: BALÍČKY PRO CESTOVNÍ RUCH**

Dotační program: GG OK, OP VK  
 Prioritní osa: 7.3 Další vzdělávání  
 Oblast podpory: 7.3.2 Podpora nabídky dalšího vzdělávání  
 Termín realizace: 1. 3. 2012 – 31. 12. 2013  
 Účetní středisko: 17  
 Vedoucí projektového týmu: Ing. Andrea Závěšická

### **Východiska**

J-SCR realizovalo v rámci Operačního programu vzdělávání pro konkurenceschopnost projekt zaměřený na další vzdělávání pracovníků v cestovním ruchu. V rámci projektu bude vytvořeno pět výukových kurzů zaměřených na tvorbu balíčků v odlišných tematických oblastech a pro různé cílové skupiny. Jádrem projektu je tvorba výukových pomůcek a příprava a realizace školení a workshopu, samostudium a úspěšné absolvování všech kurzů bude ohodnoceno získáním osvědčení.

### **Popis aktivit projektu v roce 2012**

V rámci projektu byla v roce 2012 zahájena realizace ustanovením projektového týmu, pořízením kancelářské techniky a kancelářských potřeb. Byla započata příprava odborné náplně výukových kurzů, vytipování a oslovení externí experti, konzultována a propracována celková koncepce jednotlivých klíčových aktivit projektu.

### **Plány pro další období**

Projektový tým v roce 2013 zrealizuje všechny výstupy projektu. Předpokládaný termín školení a workshopu je plánován na září 2013, samostudium pak bude probíhat v říjnu 2013 a realizace bude ukončena uspořádáním závěrečné konference v říjnu 2013. Tomu bude předcházet příprava lektorů, výukových materiálů a obsahové náplně e-learningové aplikace.

### **Informace o hospodaření projektu v roce 2012**

Celkem bylo na projekt v roce 2012 vynaloženo 557 479,32 Kč. Příjmy projektu v roce 2012 byly ve výši 730 007 Kč první zálohové platby a po předložení a schválení 1. monitorovací zprávy s žádostí o platbu byla také proplacena další platba ve výši 207 022,04. Hospodaření projektu je v souladu se schváleným rozpočtem projektu.

## **S. 20. JESENÍKY PRO VŠECHNY**

Dotační program: ROP SM  
 Prioritní osa: 3 Cestovní ruch  
 Oblast podpory: 3.4 Propagace a řízení  
 Termín realizace: 1. 1. 2013 – 31. 5. 2015  
 Účetní středisko: 20  
 Vedoucí projektového týmu: Ing. Ivana Kulíšková

### **Východiska**

Cílem projektu je realizace efektivních marketingových aktivit na podporu turistického ruchu v Jeseníkách jako turistické destinaci, zlepšení atraktivnosti regionu z pohledu cestovního

ruchu prostřednictvím marketingové podpory jeho infrastruktury a služeb cestovního ruchu a současně podpory informovanosti stávajících a potenciálních návštěvníků regionu. Tohoto cíle bude dosaženo realizací koordinovaných marketingových aktivit a především propagací regionu. V rámci projektu budou dále rozvíjeny a využívány marketingové nástroje fungujícího destinačního managementu (sdružujícího podnikatelské, veřejné i nevládní neziskové subjekty působící na daném území) v rámci organizace cestovního ruchu Olomouckého kraje, a to takovými aktivitami, které budou mít přímý a měřitelný vliv na zvýšení návštěvnosti daného území. V rámci projektu dojde k tvorbě různých marketingových kampaní, podpoře vybraných propagačních aktivit a komunikačních nástrojů a rozvoji informačních zdrojů pro návštěvníky regionu. Dle provedených jednání pracovní skupiny projektu v roce 2011 a 2012 budou dvěma nosnými tématy lázeňství a wellness obecně a aktivní dovolená, tedy hlavní dva pilíře nabídky Jeseníků v cestovním ruchu.

### **Informace o činnosti v roce 2012**

V srpnu pro J-SCR zpracovala externí firma projektovou dokumentaci a předložila projektovou žádost ke schválení v rámci 34. Výzvy ROP SM. V současné době je projekt schválen k dopracování a probíhá druhá etapa hodnocení. Na konci roku schválilo ZOK poskytnutí finančních prostředků na spolufinancování projektu prostřednictvím bezúročné půjčky a příspěvku. Zpracovali se také partnerské smlouvy mezi J-SCR, Olomouckým krajem a SM-SCR. Fyzická realizace projektu je naplánována od 1. 1. 2013 do 31. 5. 2015.

### **Plány pro další období**

Fyzická realizace projektu se zahájí průzkumem trhu na administrátora výběrových řízení v rámci projektu a dokončení hodnocení etapy II ukončené podpisem smlouvy o poskytnutí dotace. Následovat budou aktivity spojené s realizací výběrových řízení a zadávací dokumentace na komunikační kampaně a statistická šetření. V průběhu roku 2013 bude zahájena realizace téměř všech aktivit projektu, zejména komunikační kampaně uvnitř a vně regionu, vydávání periodika pro turisty, statistická šetření a monitoring, tvorba orientačních trhacích map a tematických produktů CR ve spolupráci s členy a partnery J-SCR a ÚRR RS SM.

### **Informace o hospodaření**

Celkový schválený rozpočet projektu	19 090 000,- Kč
Celkové finanční náklady za rok 2012	117 384,- Kč
Proplacená dotace v roce 2012	0,- Kč

## **PR AKTIVITY A PROPAGACE J-SCR**

Vedoucí PR týmu: Bc. Barbora Haušková (součást realizace S. 1, 12, 20)

### **Popis aktivit PR marketingu v roce 2012**

**PR aktivity:** Veškeré PR aktivity jsou provázané s jednotlivými činnostmi, které J-SCR realizuje. Jde nejen o informaci o návštěvnosti, nových produktech či projektech, ale také informace o pravidelných soutěžích, činnosti JFO, činnosti JCB, o úpravě LBT a také o informace o akcích a novinkách členů.

- **zpravodaj** NavštivteJeseniky.cz – pravidelný čtrnáctideník vychází v polské jazykové mutaci, informuje o zajímavostech, novinách v Jeseníkách
- **tiskové konference** (TK) – letos tři
  1. TK pro člena ZÁMEK SKALIČKA, o.p.s - konference k zahájení sezóny na zámku proběhla v Olomouci, protože cílila na celý Olomoucký kraj. Konference se zúčastnilo cca 10 médií (ČTK, Deník, TV Óčko, Právo, MF Dnes, ČT...)

2. TK J-SCR v Praze na České centrále cestovního ruchu – představení gastronomického festivalu Chuť Jeseníků a produktů cestovního ruchu STOPAMI KRVE V JESENÍKÁCH, POUTÍ K SRDCI JESENÍKŮ A JESENÍKY: S NEBELEM PO SEMMERINGU
  3. TK v Šumperku – představení novinek v zimní turistické sezóně. TK se uskutečnila netradičně ve vlaku (spolupráce ČD s J-SCR) – návaznost na činnost regionální filmové kanceláře Jeseníky Film Office (JFO) a propagaci regionu prostřednictvím komiksu a filmu Alois Nebel.
- turistický informační portál [jesenikytourism.cz/navstivtejeseniky.cz](http://jesenikytourism.cz/navstivtejeseniky.cz) – novinky, kalendář akcí od Zábřežska až po Zlatohorsko, trasy a nové cíle – rozsah prezentovaných informací kopíruje členskou základnu J-SCR.
  - Aktivity roku 2012 byly velmi úspěšné a oceněné odbornou veřejností. V lednu 2013 se uskutečnila prezentace Jeseníků v Českém centru v Berlíně ve spolupráci s berlínskou pobočkou CzechTourismu. V rámci putovní výstavy Alois Nebel se Jeseníky představily prostřednictvím svých propagačních materiálů a také chutí v Máci ochutnávky místních produktů originálních konzerv Via Delicia a absintu z Likérky Domašov. Součástí výstavy byla i projekce fotografií Dušana Tománka.
  - V letošním roce připravujeme právě ve spolupráci s Dušanem Tománkem, letošním držitelem Anděla za kameru klipu Půlnoční, nový produkt cestovního ruchu na téma zaniklé obce

#### **Vlastní komunikační nástroje:**

1. Turistický informační portál [www.navstivtejeseniky.cz](http://www.navstivtejeseniky.cz)
2. Vlastní profilové stránky na Facebooku [Nejkrásnější české hory - Jeseníky](https://www.facebook.com/Nejkrásnější_české_hory_-_Jeseníky)
3. Internetový zpravodaj [NavstivteJeseniky.cz](http://NavstivteJeseniky.cz) (v české a polské jazykové mutaci)

Všechna tři média se vzájemně propojují a publikované informace tak mají zajištěné různorodé příjemce informací od mladých, až po starší generace návštěvníků (v případě bodu 1 turista/návštěvník, bod 2 fanoušek/uživatel sociální sítě, bod 3 členové/partneři/spolupracovníci/odborníci).

#### **Jeseníky film office/Filmová kancelář Jeseníky.**

V roce 2012 zahájila činnost Jeseníky film office/Filmová kancelář Jeseníky. Jejím úkolem je propagace turistické destinace Jeseníků prostřednictvím filmu, aktivní zvýšení zájmu filmařů točit svá díla v Jeseníkách a celková asistence tvůrčím týmům v regionu.

Regionální filmová kancelář Jeseníky Film Office (JFO) je samostatným projektem organizace destinačního managementu Jeseníky – Sdružení cestovního ruchu. Mezi hlavní aktivity kanceláře se řadí propagace regionu prostřednictvím filmu a asistence filmovým produkcím nejen při vyhledávání lokací, ale i při zabezpečení možností natáčení na území Jeseníků a celkovém servisu.

- v roce 2012 pracovala s postavou Aloise Nebela – vznikl produkt cestovního ruchu (průvodce) JESENÍKY: S NEBELEM PO SEMMERINGU.
- J-SCR realizovalo presstrip pro německé novináře z periodik Frankfurter Allgemeine Sonntagszeitung, Der neue Tag/Mittelbayerische Zeitung, Berliner Zeitung.
- Informace o průvodci JESENÍKY: S NEBELEM PO SEMMERINGU měla široký virální efekt, zejména na cestovatelských portálech.
- Třetí místo Ceny Kudy z nudy 2012 o nejlepší turistickou nabídku.
- účast na filmovém festivalu českých celovečerních filmů Finále Plzeň - aktivní vyhledávání filmových produkcí a témat, která by se mohla odehrávat v Jeseníkách
- JFO navázala na podzim kontakt s produkční společností Evolution Films, která bude natáčet na podzim 2013 v Jeseníkách film Miroslava Krobota, tentokrát v roli režiséra, dále spolupracuje se společností love.FRAME.

- spolupráce s ČD – financovaly dotisk letáku s Aloisem Nebelem a distribuovaly jej na vlaky a nádraží po celé Moravě
- JFO má úzkou vazbu na Czech Film Commission, národní filmovou kancelář, na jejíchž stránkách se nachází prezentace regionální filmové kanceláře JFO
- v roce 2013 chystáme location trip pro producenty a lokační manažery, aby poznali destinaci Jeseníků lépe a udělali si představu o možnostech natáčení
- ve spolupráci s CzechTourismem se připravuje mobilní aplikace Alois Nebel – dostupná by měla být současně s televizní premiérou filmu

### **Plány a výhledy roku 2013**

Rok 2012 byl prvním celým rokem v revidované organizační formě J-SCR a položil koncepční základy v samostatné působnosti J-SCR v propagaci Jeseníků, J-SCR a jeho členů zejména ve spolupráci s médii a v oblasti budování vlastní komunikačních nástrojů (elektronický zpravodaj) nebo správě veřejných kanálů (Turistický informační portál Olomouckého kraje).

Nastartované PR aktivity z předchozího roku přinesly pozitivní efekt ve zvýšeném zájmu zejména specializovaných médií na cestovní ruch. Jednodenní fam trip absolvovali v Jeseníkách maďarští novináři (dvě maďarské televize, zástupci dalších 5 časopisů). Delegace navštívila Ruční papírnu ve Velkých Losinách a lyžařský areál Kouty. Z této návštěvy vzniknou cestovatelské reportáže pro maďarské diváky/čtenáře – potencionální návštěvníky Jeseníků.

Stejně jako v předchozím roce pokračuje marketingová podpora webového portálu a rezervačního systému ve spolupráci s Olomouckým krajem připravilo J-SCR tematické články pro servery společnosti Paseo, a to Tipynavylet.cz, Rodinnevylety.cz, Vyletnik.cz V roce 2012 nechyběla publicita v odborných médiích, jako jsou časopis COT Business pro odborníky v cestovním ruchu nebo Travel Trade Gazette.

J-SCR bude nadále pokračovat v marketingu podporujícím své členy a jejich aktivity a v souladu se svým posláním Jeseníky obecně, jak činí již čtrnáctým rokem své existence. Pozitivním faktem je aktivní publicita destinace v zahraničí. Kromě Německa navazujeme kontakt se Slovenskými partnery, zájem o netradiční program v Jeseníkách projeví zástupci švýcarské společnosti. Každá realizovaná akce či fam trip má své konkrétní mediální výstupy.



## ZÁVĚREM

Předložená Výroční zpráva shrnuje hlavní aspekty činnosti J-SCR v roce 2012. Obsahuje řadu relevantních dat s vypovídající hodnotou o celé organizaci. Samozřejmě se Výroční zprávě nemůže podařit detailně vystihnout každodenní práci zaměstnanců organizace a jejich rutinní agendu, kterou ošetřují zejména v rámci realizovaných projektů a dlouhodobých činností J-SCR.

V roce 2012 pokračovala realizace projektů J-SCR s ohledem na aktuální data a trendy z odvětví cestovního ruchu a potřeby jeho členů. Podstatným předpokladem úspěchu těchto aktivit je úzká vzájemná spolupráce mezi organizací J-SCR a jeho členy.

J-SCR představuje stále významnějšího partnera pro orgány státní správy, samospráv a dalších aktérů cestovního ruchu. Sdružení se daří rozvíjet spolupráci mezi soukromým, nevládním neziskovým a veřejným sektorem, kdy operuje kombinovanou metodou práce „zespoda“ a „shora“. Sdružení je nedílnou součástí organizace cestovního ruchu v Olomouckém kraji, který je klíčovým členem Sdružení a jeho prostřednictvím organizuje a řídí cestovní ruch v Olomouckém kraji.

Sdružení je osvědčeným a moderním destinačním managementem Jeseníků. Systém jeho práce ve spolupráci s Olomouckým krajem je navíc dáván za příklad dobré praxe v celé České republice. Viz odborná literatura: „Modelovým příkladem je řízení cestovního ruchu v Olomouckém kraji, který uplatňuje kombinovaný přístup řízení s velmi promyšleným a systematickým projektovým přístupem.“ (Franke, A. a kol.: Zmírňování regionálních disparit prostřednictvím rozvoje cestovního ruchu, Wolters Kluwer ČR, a. s., Praha 2012).

Rovněž rostoucí rozsah mezinárodních aktivit Sdružení je dokladem jeho funkčnosti a přínosu pro své členy a celý region Jeseníků. Profesionální spolupráce s jednotlivými subjekty cestovního ruchu zajišťuje J-SCR stabilní a udržitelný rámec práce, který vytváří velmi dobře využitelný prostor pro jeho jednotlivé členy a partnery.

## **ANNUAL REPORT 2012 SUMMARY**

Jeseniky Tourism Association (JTA) promotes the interests and goals of its members including the regional authorities, municipalities, enterprises and NGO sector since 1999. The common and unified representation amongst all the successes remains the primary sense of the cooperation in Jeseniky region embodied by JTA functions.

During 2012 the economic and organizational condition of JTA was professionally accelerated. The overall positive result of association's funding enabled significant successes in solving problematic projects from the past and great successes in the submitted requests for payment. Hence, the long-term prosperity of JTA could be assured thanks to the Olomouc region and also other JTA's members.

In 2012 JTA significantly strengthened its role in destination management, common platforms and promoting organized interests of its members. Significantly the potential of the organization was utilized as the authority of the regional management, particularly in connection with coordination of the Integrated Development Plan of Jesenicko and Sumpersko areas. The JTA works as the community planning unit by the Jeseniky region in this sense of the regional development policy.

Generally speaking, a significantly high amount of energy JTA staff devoted to the growth and expansion of the organization, its consolidation in the organization of tourism in 2012. Not only sustainability of activities of JTA was ensured but the executive management also enabled significant enlargement and expansion of the JTA's functions such as Jeseniky Film Office, Jeseniky Convention Bureau, HR and Education projects, etc.

Last but not least, the enormous increase of the number of members of JTA could be seen in 2012. Many new members representing mainly the private sector and NGOs joined JTA searching the solid common umbrella of tourism industry in Jeseniky. There was also a progressive development of cooperation across the administrative regional borders towards the Moravian-Silesian region and the Pardubice region in 2012. Mainly the coordinated and more effective impacts on tourism market are expected. The common destination image and the unified destination brand building activities shall secure the expectations of these aspects of JTA's work.