

VOUCHERY JAKO EFEKTIVNÍ NÁSTROJ OVLIVNĚNÍ NÁVŠTĚVNOSTI TURISTICKÝCH DESTINACÍ

Tomáš Rak

Jeseníky – Sdružení cestovního ruchu, z.s.

VAŠE NÁVŠTĚVA MÁ SMYSL

PODPORA NÁVŠTĚVNOSTI TURISTICKÉ DESTINACE JESENÍKY – I. VLNA



STRUKTURA VYHODNOCENÍ

01 ZÁKLADNÍ DATA

02 FINANČNÍ DATA

03 STATISTICKÁ DATA

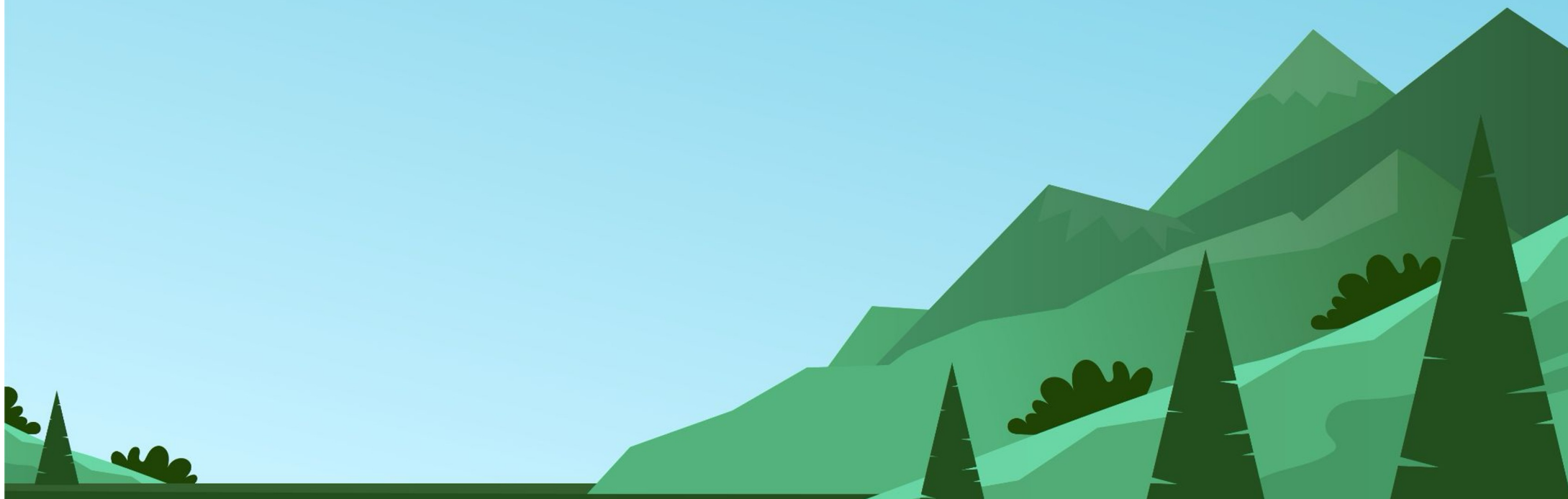
04 EKONOMICKÉ DOPADY
PODPORY

05 DOTAZNÍKOVÁ DATA

06 II. VLNA

VIDEO KE ZHLÉDnutí

ZÁKLADNÍ DATA



ZÁKLADNÍ DATA – PŘEDSTAVENÍ PROJEKTU

Na podzim loňského roku zasáhly východní Čechy, Moravu a Slezsko velké povodně, často až devastačního charakteru. Mezi nejhůře postižené oblasti patřily i Jeseníky. Proto byl ve snaze opět oživit cestovní ruch v regionu realizován projekt založený na možnosti uplatnění voucherů ve vybraných ubytovacích zařízeních v regionu. Tím měli být do oblasti opět přilákáni turisté a mělo dojít k opětovnému nastartování cestovního ruchu v oblasti.

Tento projekt vychází ze zkušeností z dotačního programu běžícího v roce 2022 v souvislosti s požárem v Českém Švýcarsku. Tak jako tehdy i zde bylo jedním z hlavních zastřešujících subjektů programu Ministerstvo pro místní rozvoj (MMR). Kromě něj se do rozvoje projektů zapojili také jednotlivé kraje – Moravskoslezský a Olomoucký.

Podpora byla primárně zaměřena na oblast DMO Jeseníky, konkrétně na všechny obce nacházející se v ORP Šumperk, Jeseník, Krnov, Bruntál a Rýmařov.



Vaše návštěva má smysl...

Více info na www.jeseniky.cz

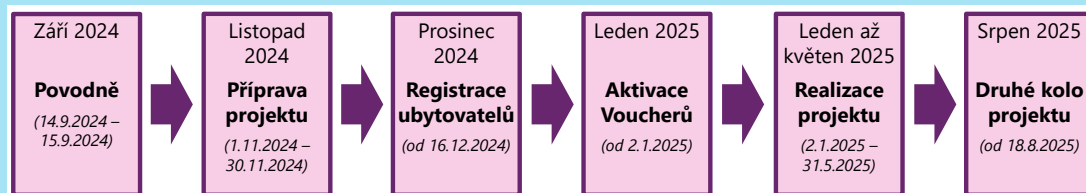
Zelená linka: 800 022 840



ZÁKLADNÍ DATA – PRŮBĚH REALIZACE

Na podporu projektu bylo vyčleněno celkem 20 mil. Kč, kdy jednotlivé kraje - Olomoucký a Moravskoslezský spolu hradily polovinu z těchto financí, tedy 10 mil. Kč. Druhou polovinu z vynaložených 20 milionů, tj. 10 mil. Kč, poskytl stát prostřednictvím Ministerstva pro místní rozvoj.

Projekt byl otevřen všem ubytovacím zařízením, která splnila základní podmínky předepsané pro realizaci projektu. Do projektu se přihlásilo přes 400 ubytovacích zařízení z Moravskoslezského a Olomouckého kraje, která měla podle původního odhadu MMR v rámci projektu zajistit až 66 666 nových přenocování. Vzhledem k úspěchu projektu na jaře letošního roku, a to jak u ubytovatelů, tak u ubytovaných, bylo rozhodnuto o opakování podpory projektu na podzim roku 2025.



Vaše návštěva má smysl...

Získete slevový voucher

na svůj pobyt v Jeseníkách!
Připravili jsme pro vás slevu 300 Kč na osobu a noc na váš pobyt v Jeseníkách od 15. 9. do 30. 11. 2025.

Vyrazte jako rodina a ušetřete až 8.400 Kč.

Administraci voucherů zajišťuje:
Jeseníky - Sdružení cestovního ruchu, z.s.
Tel.: +420 774 499 384 | e-mail: voucher@jeseniky.cz

Voucher získáte online již od 18. 8. 2025.

Více info na voucher.jeseniky.cz Zelená linka: 800 022 840

ZÁKLADNÍ DATA – TÝMOVÁ PRÁCE

Ministerstvo pro místní rozvoj

- Petr Kulhánek
- Radim Sršeň, Jan Fluxa, Leo Steiner
- Richard Nikischer, Roman Birkáš, Jiří Voves

Olomoucký kraj

- Ladislav Okleštěk
- Svatopluk Binder, Josef Tetera

Moravskoslezský kraj

- Josef Bělíca
- Martin Radvan, Lucie Ševčíková

Jeseníky Sdružení cestovního ruchu, z.s.

- Petr Mudra, Jiří Juřena
- Tomáš Rak



ZÁKLADNÍ DATA – REALIZAČNÍ TÝM

Vedoucí projektu:

Tomáš Rak | Jeseníky – Sdružení cestovního ruchu, z.s.

Administrátor projektu:

Iva Glacová | Jeseníky – Sdružení cestovního ruchu, z.s.

Ivana Kulíšková | Jeseníky – Sdružení cestovního ruchu, z.s.

Juraj Kováč | Euroregion Praděd

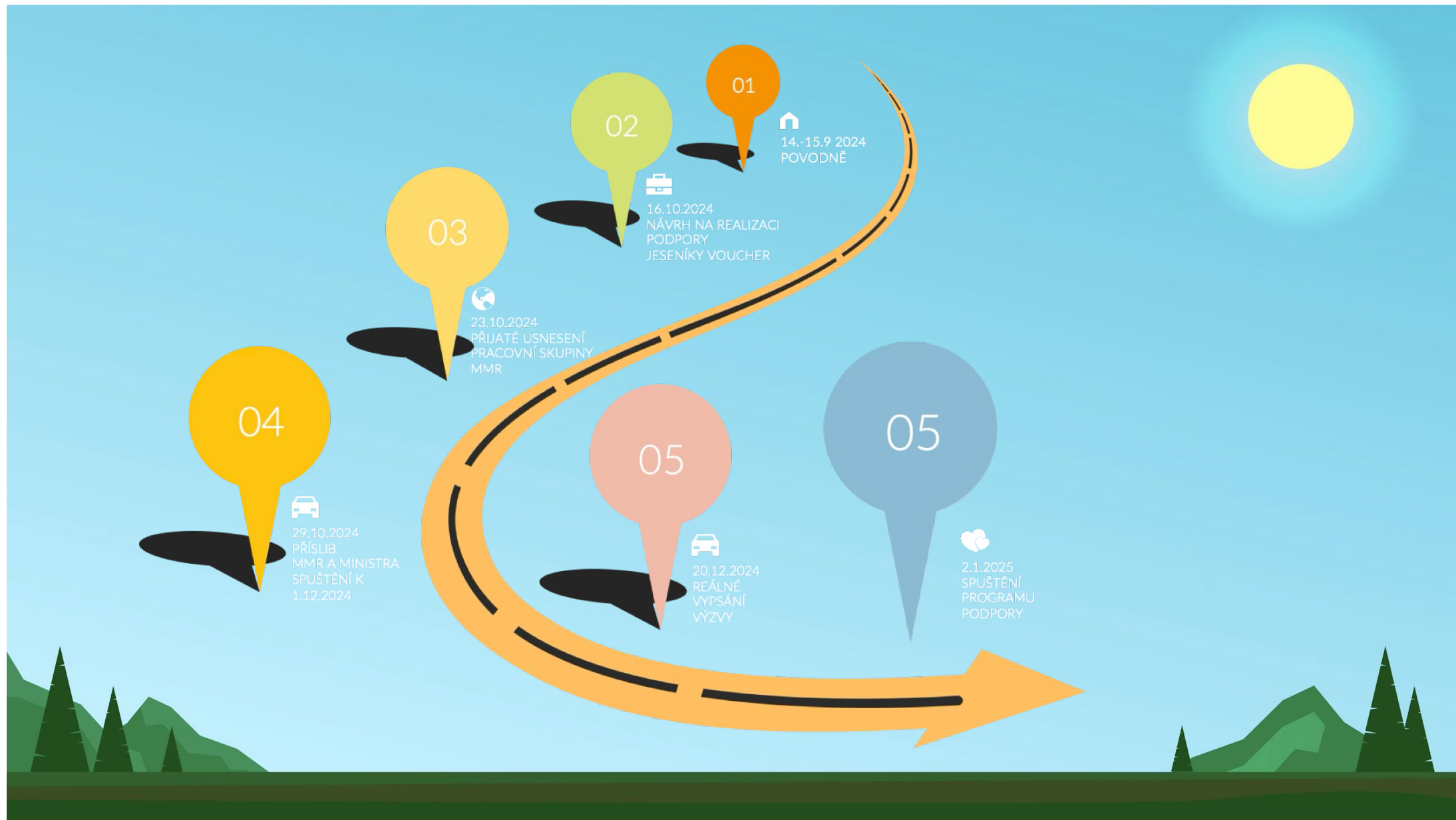
Finanční manager projektu:

Anna Klimasová | Jeseníky – Sdružení cestovního ruchu, z.s.

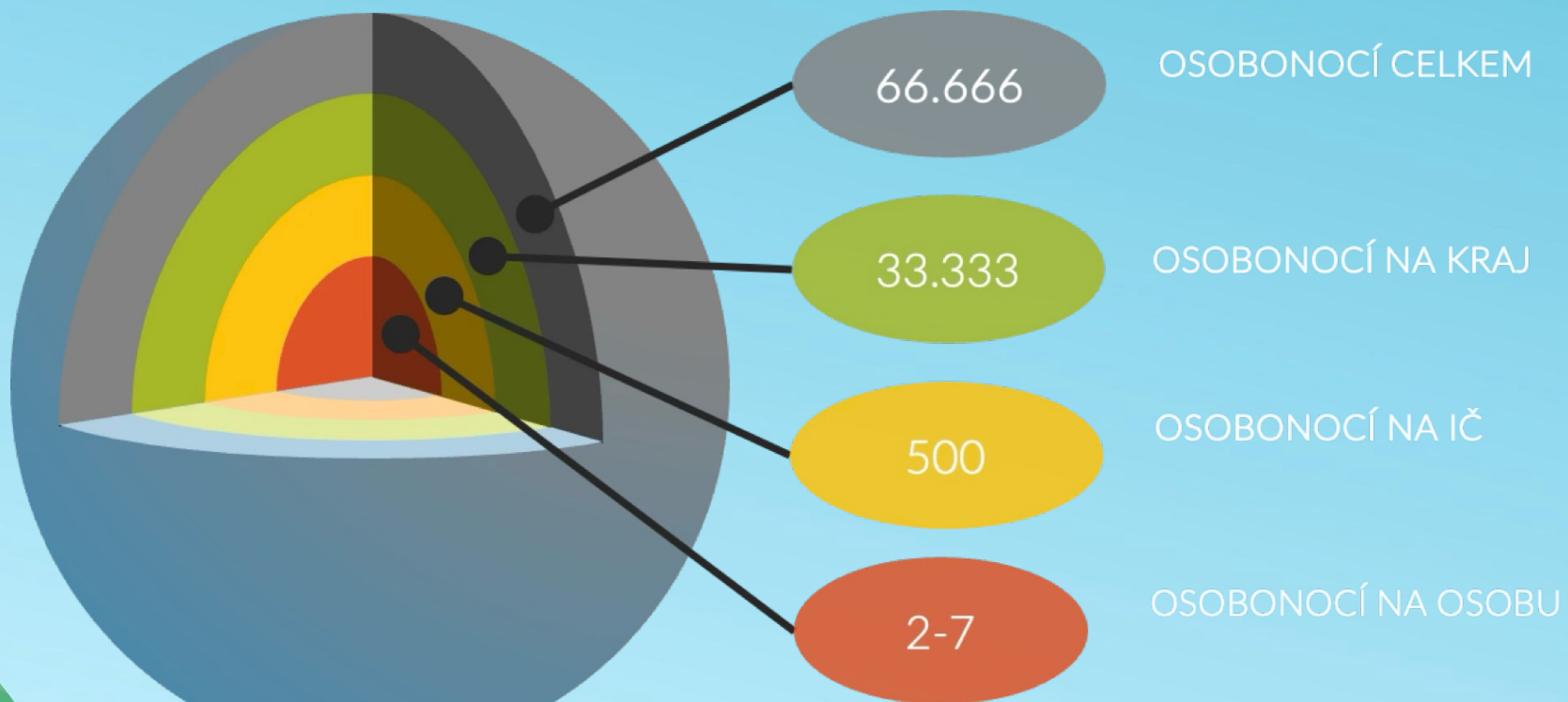
Kontrola vyúčtování voucherů:

Jiří Juřena | Jeseníky – Sdružení cestovního ruchu, z.s.





ZÁKLADNÍ DATA – ZAJÍMAVÁ ČÍSLA



ZÁKLADNÍ DATA – ADMINISTRATIVNÍ ÚKONY PŘI REGISTRACI UBYTOVÁNÍ

01

KONTROLA
REGISTRACE
UBYTOVATELE

02

KONTROLA
PODEPSANÉ
SMLOUVY A
VŠECH
UVEDENÝCH
ÚDAJŮ

03

KONTROLA
ZADANÝCH
UBYTOVANÝCH
JEDNOTEK

04

KONTROLA
OBCHODNÍHO
REJSTŘÍKU

05

KONTROLA
ŽIVNOST.
REJSTŘÍKU –
ZÁPIS
ŽIVNOSTI A
PROVOZOVNY

06

KONTROLA
REGISTRU
DE MINIMIS

07

ZÁPIS DO
REGISTRU
SMLUV

08

ZÁPIS DO
REGISTRU DE
MINIMIS

ZÁKLADNÍ DATA – POČET ZAPOJENÝCH SUBJEKTŮ



ZÁKLADNÍ DATA – POMĚR ZAPOJENÝCH UBYTOVATELŮ



ZÁKLADNÍ DATA – ZAJÍMAVÁ ČÍSLA

2 PŘÍMÉ
TELEFONNÍ
LINKY –
UBYTOVATELÉ
A KLIENTI

ZELENÁ
BEZPLATNÁ
LINKA
JESENÍKY

28.673
ODESLANÝCH
INFORMAČNÍCH
SMS

6.496
VYŘÍZENÝCH
KONVERZACÍ
NA
CHATU

2
KONZULTAČNÍ
KONTAKTNÍ
MÍSTA

ONLINE
CHAT SE
ZAPOJENÍM
OPERATORŮ
A AI

2.381
VYŘÍZENÝCH
KONVERZACÍ
NA
EMAILU

24
ONLINE
ŠKOLENÍ
PRO
UBYTOVATELE

ZÁKLADNÍ DATA – ZAJÍMAVÁ ČÍSLA

1,8 MIL
ZOBRAZENÍ
WEBOVÉ
STRÁNKY

6MIN
14 SEKUND
PRŮMĚRNÁ
DÉLKA
ZAPOJENÍ

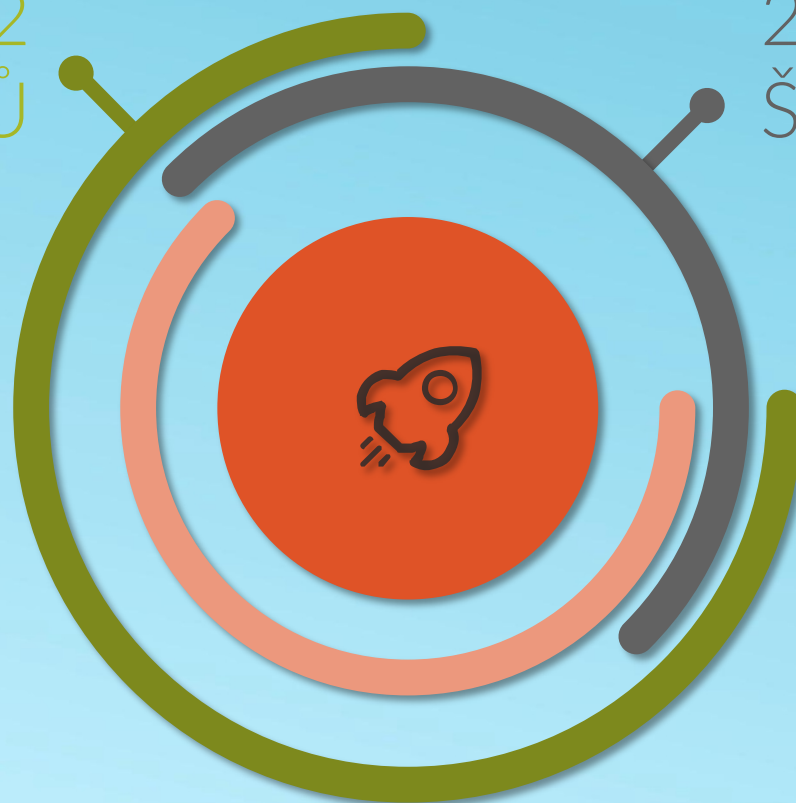
25.868
AKTIVNÍCH
UŽIVATELŮ V
JEDEN
OKAMŽIK

1
MASIVNÍ
DDOS
ATAK
1.1.2025

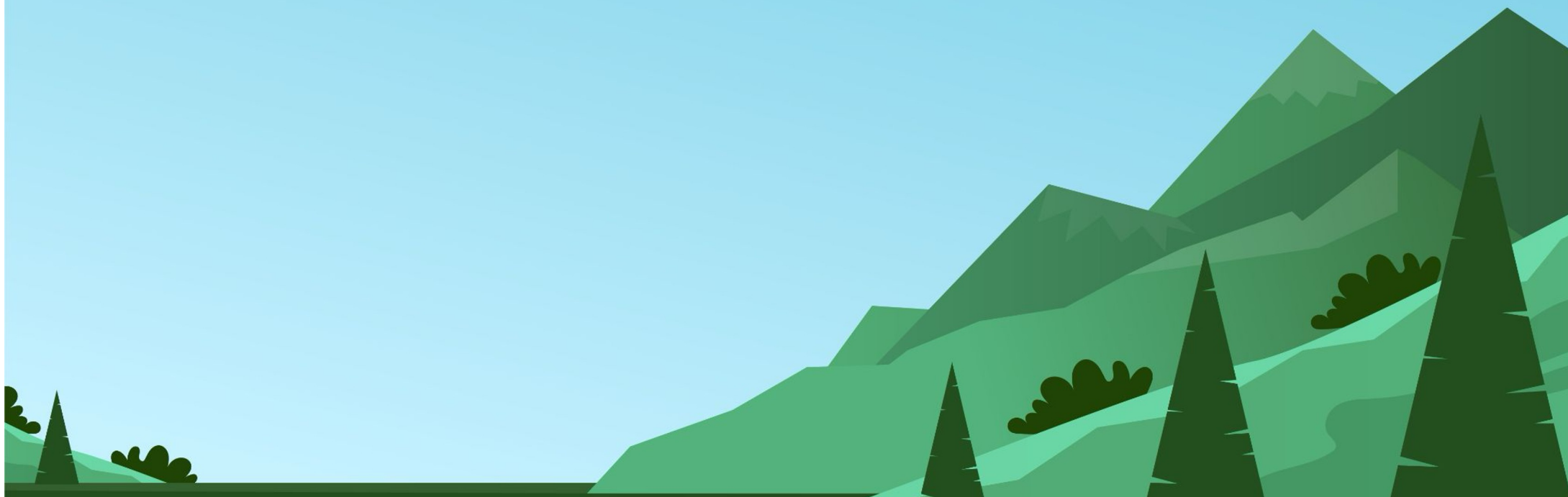
ZÁKLADNÍ DATA – ONLINE ŠKOLENÍ PRO UBYTOVATELE

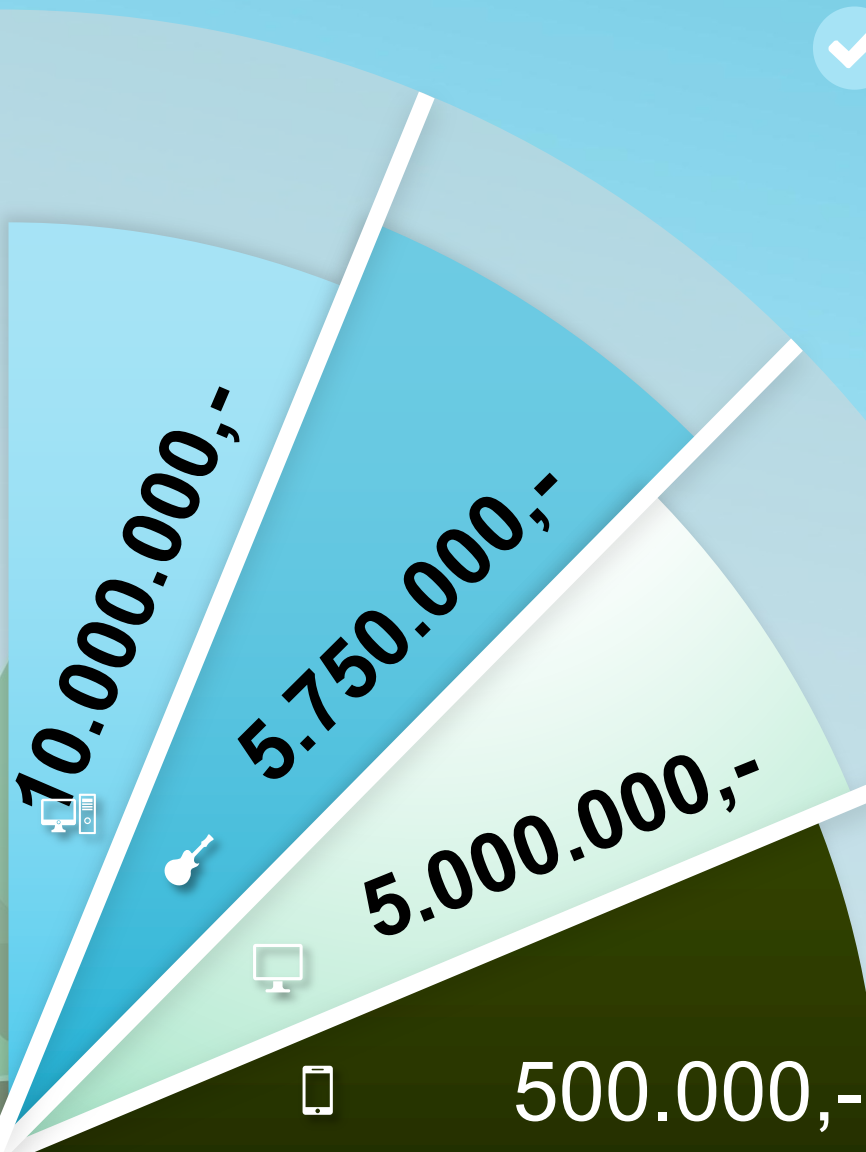
112
ÚČASTNÍKŮ

24
ŠKOLENÍ



FINANČNÍ DATA





Ministerstvo pro místno rozvoj ČR
Úhrada VOUCHERŮ



Olomoucký kraj
Úhrada VOUCHERŮ + marketingová podpora



Moravskoslezský kraj
Úhrada VOUCHERŮ



Olomoucký kraj a Moravskoslezský kraj
Úhrada administrace pro
Jeseníky – Sdružení
cestovního ruchu, z.s.

19.909.373,-Kč

Vyčerpáno 99,55%

Do rozpočtu MMR
bude vráceno
45.313,5,-Kč

Moravskoslezský kraj

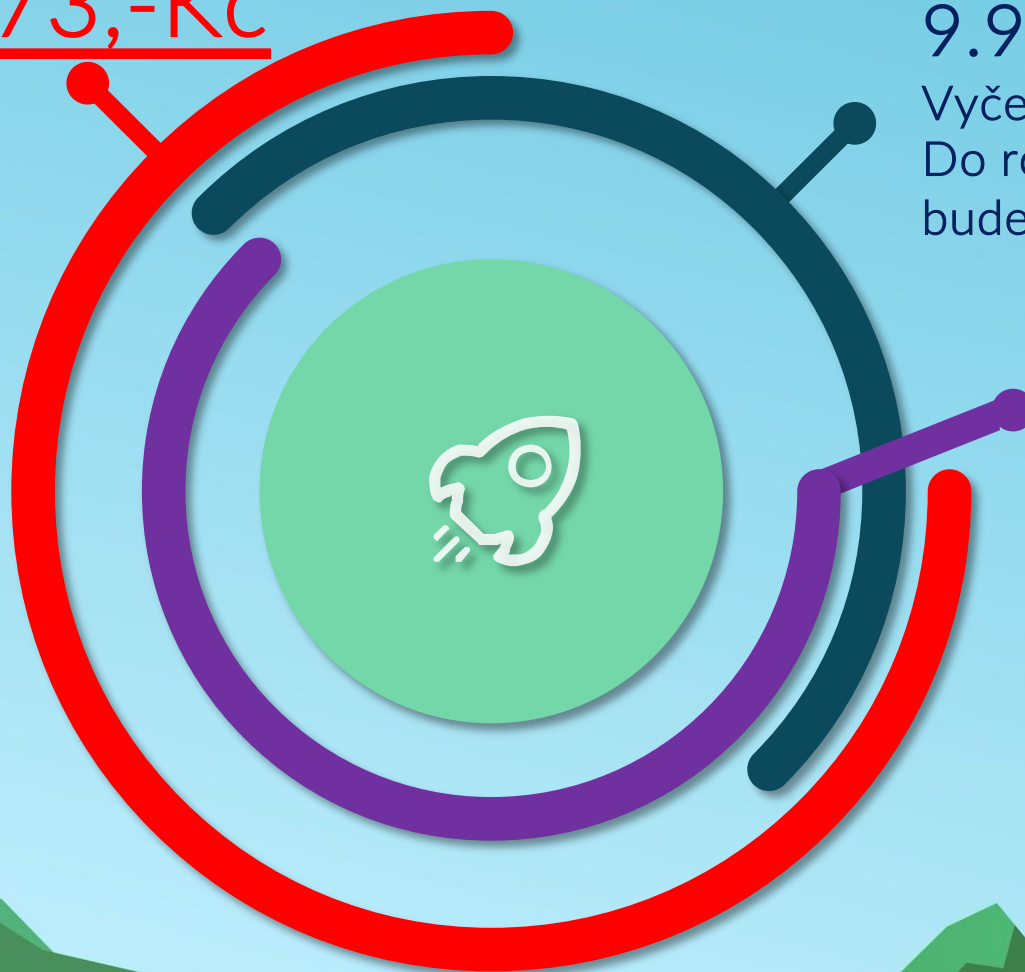
9.944.080,-Kč

Vyčerpáno 99,44%
Do rozpočtu kraje
bude vráceno 27.960,-Kč.

Olomoucký kraj

9.965.293,-Kč

Vyčerpáno 99,65%.
Do rozpočtu kraje
bude vráceno 17.353,50-Kč.





47.685.889,-Kč

tolik bylo vygenerováno v přímých tržbách za ubytování díky realizované podpoře Ministerstva pro místní rozvoj ČR, Olomouckého a Moravskoslezského kraje v celkové výši 20 mil Kč.

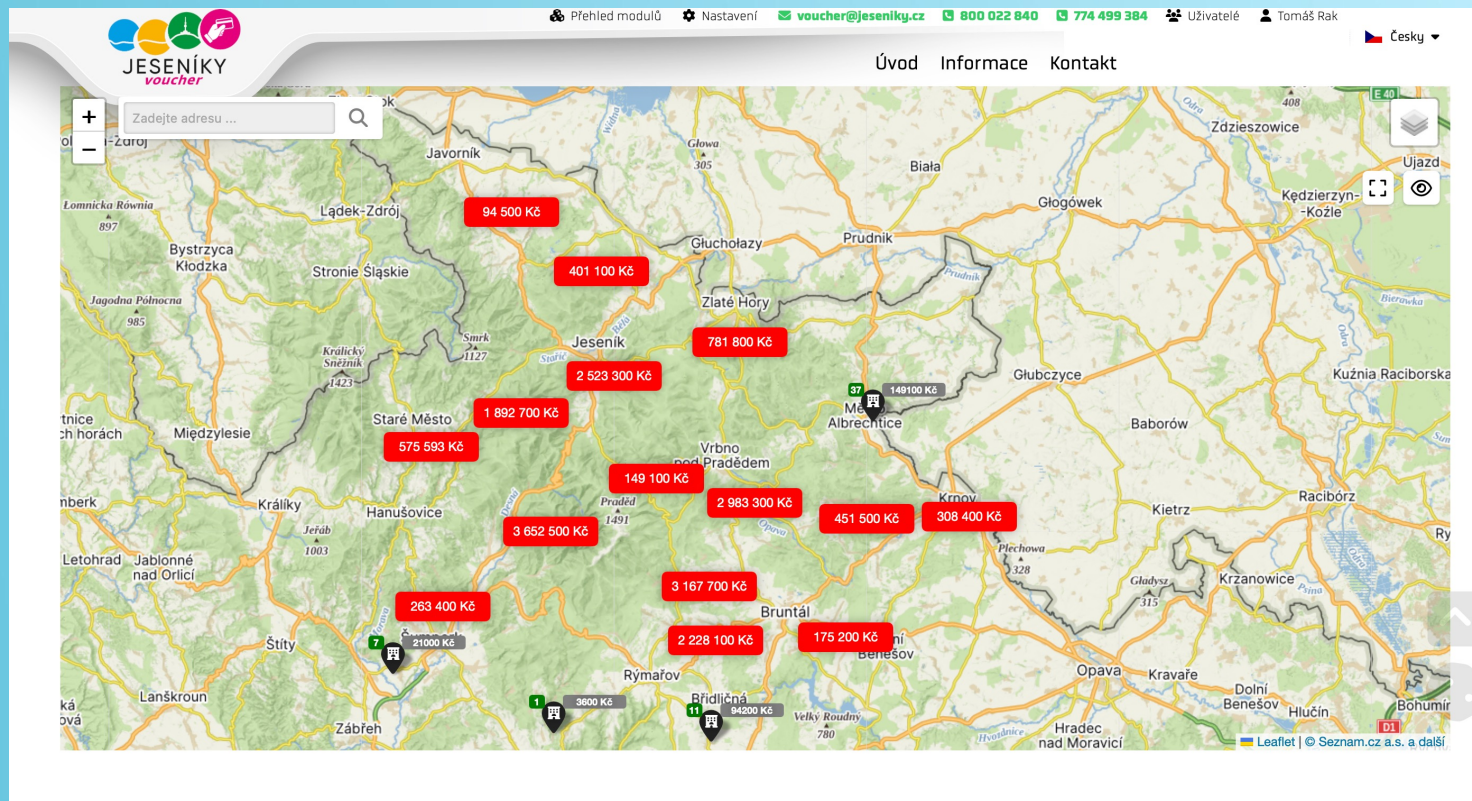
25.747.059,-Kč



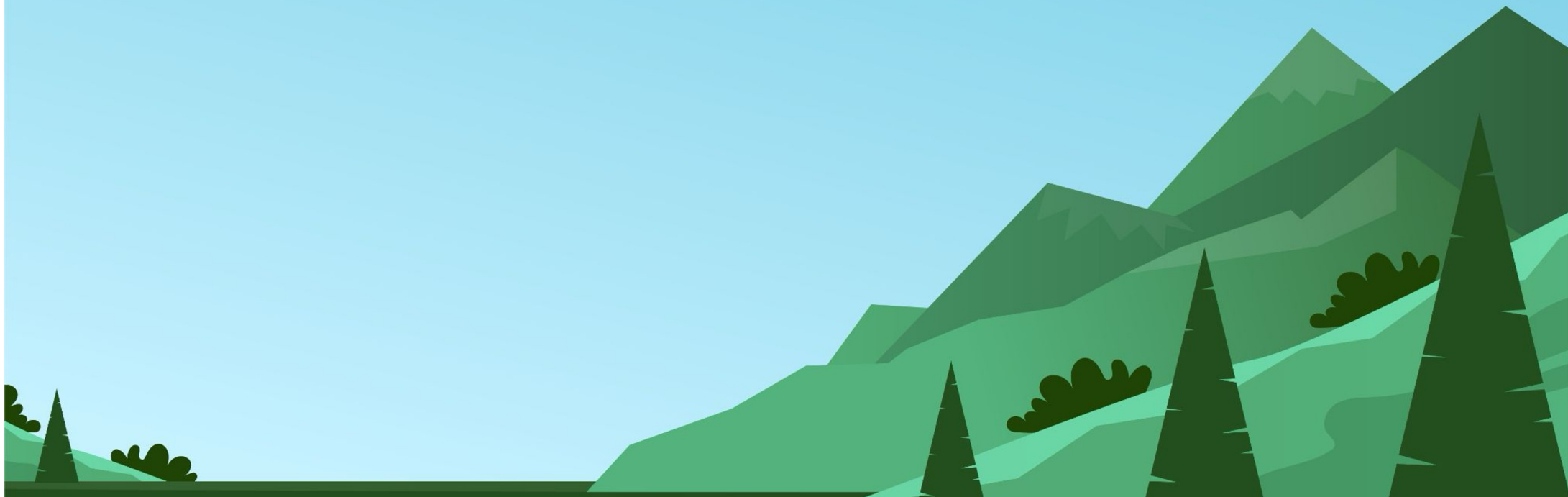
21.938.830,-Kč



ONLINE mapa finančního využití ZDE



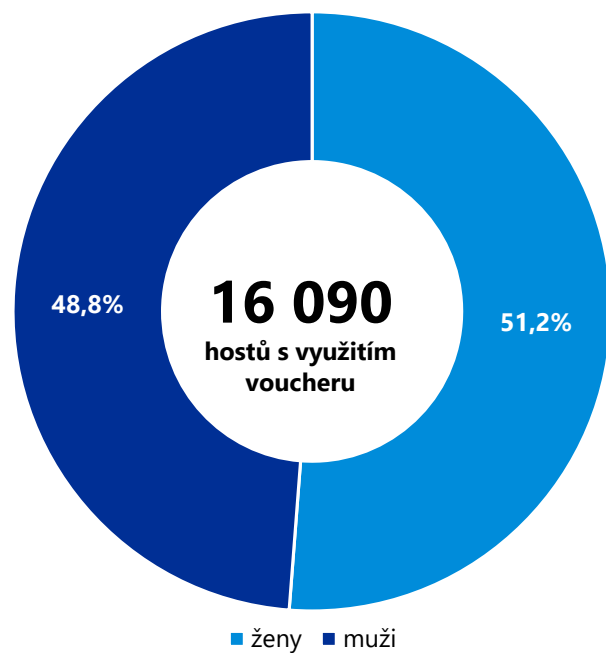
STATISTICKÁ DATA



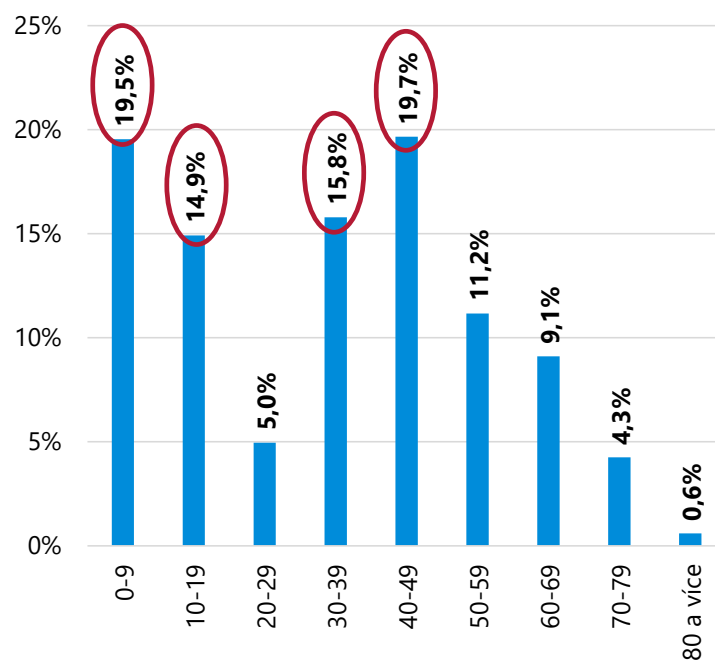
Struktura hostů, kteří využili voucher

S využitím voucheru do oblasti celkově přijelo **16 090** hostů. Muži a ženy byli zastoupeni téměř rovnoměrně, kdy **žen** byl **51,2 %** a **mužů** **48,8 %** z celkového počtu hostů. Jednou z klíčových skupin, které využily k příjezdu do oblasti voucherů, byly **rodiny s dětmi**. **Děti do 9 let** se podílely na celkovém počtu hostů z **19,5 %** a **děti od 10 do 19 let** z **14,9 %**. Další silně zastoupenou věkovou skupinou tvořily osoby ve věku **od 30 do 39 let (15,8 %)** a především osoby ve věku **od 40 do 49 let (19,7 %)**. Zastoupeny ale byly **všechny věkové skupiny**.

Hosté dle pohlaví:



Hosté dle věku:

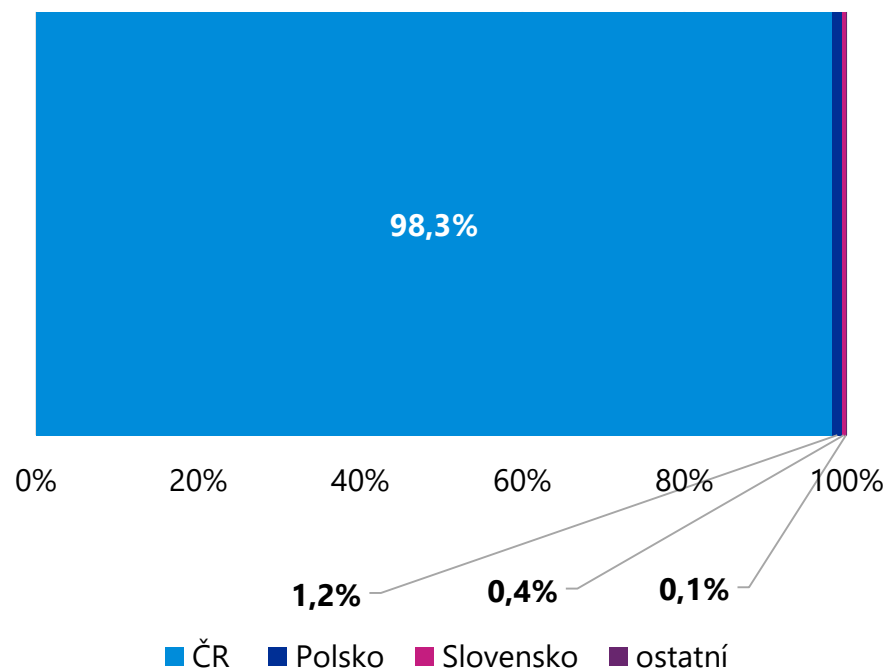


VOUCHERY VYUŽILO 16.090 PLATÍCÍCH OSOB ZA UBYTOVÁNÍ.

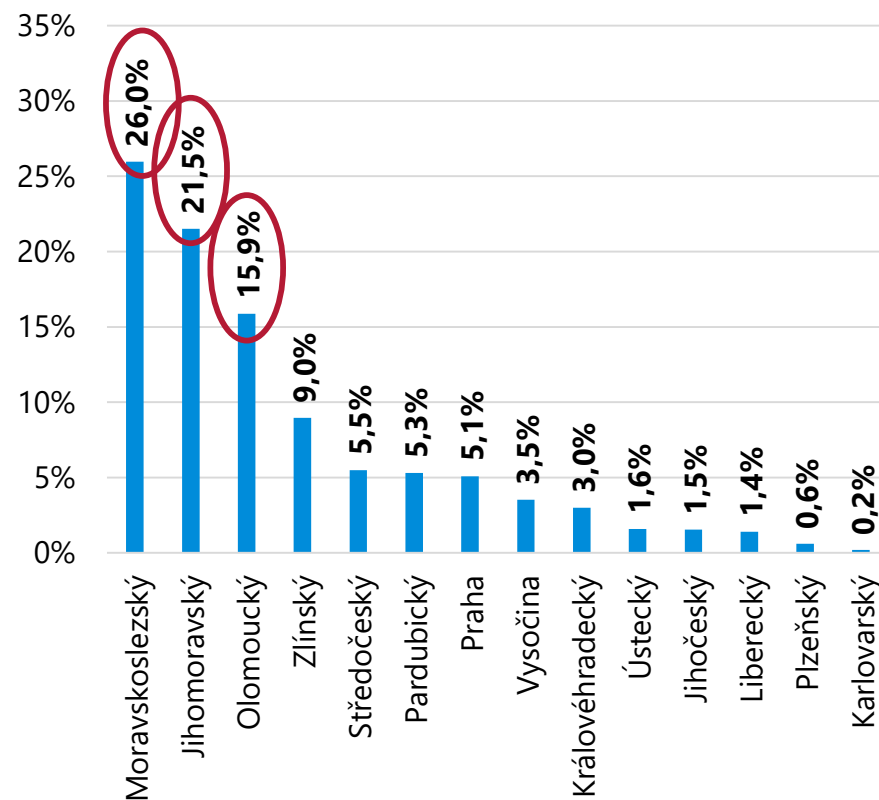
Odkud přijeli hosté, kteří využili voucher

Na celkovém počtu hostů, kteří přijeli do oblasti s využitím vouchery, se jednoznačně nejvíce podíleli **návštěvníci z ČR (98,3 %)**. **Z Polska** přijelo **1,2 %** hostů a **ze Slovenska 0,4 %** hostů. V jednotkách osob byli zastoupeni i hosté z dalších zemí (Německo, Rakousko, Švýcarsko, Maďarsko, Bulharsko a Velká Británie). V rámci ČR nabídky nejvíce využili **hosté z domácího Moravskoslezského kraje (26,0 %)**. Vysoký počet hostů přijel z **Jihomoravského kraje (21,5 %)** a druhého domácího **Olomouckého kraje (15,9 %)**. Mezi hosty byli zastoupeni **návštěvníci ze všech 14 krajů ČR**.

Hosté dle země:



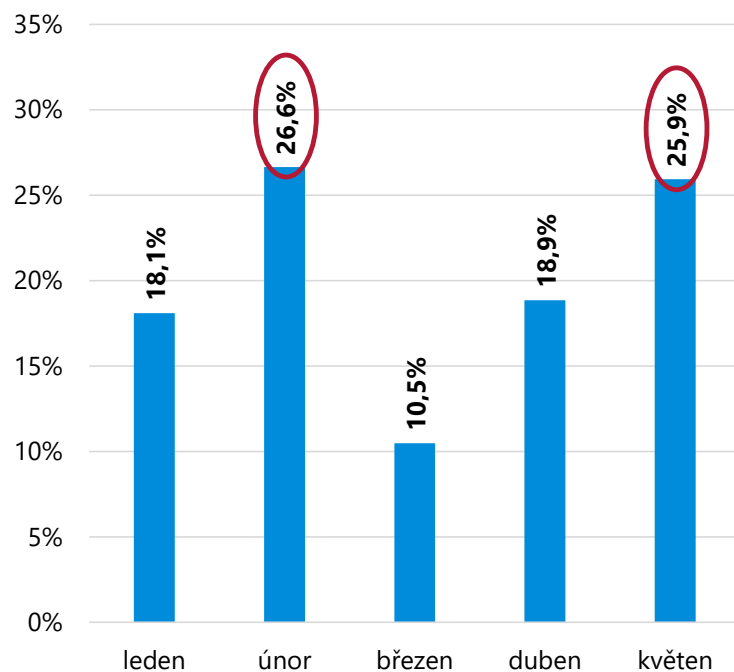
Hosté z ČR dle kraje:



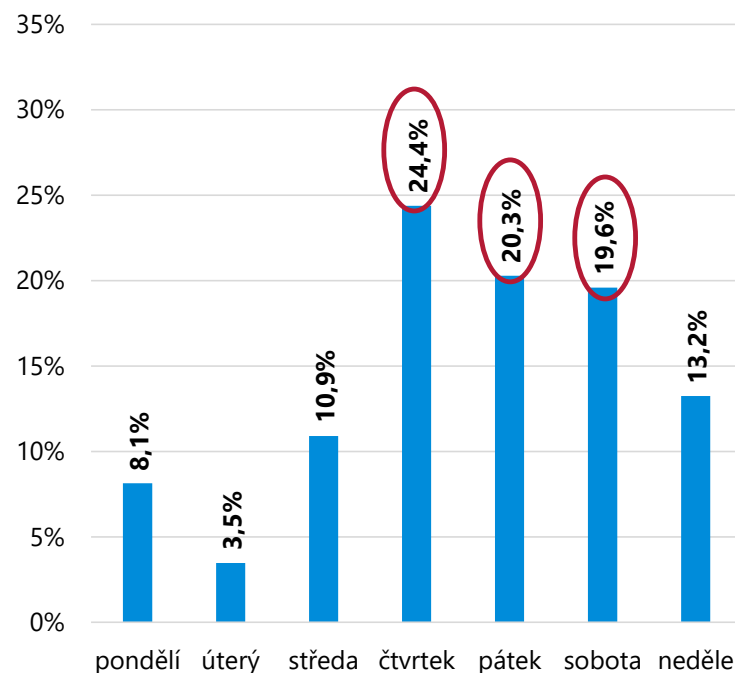
Kdy přijeli hosté, kteří využili voucher

Nejvíce hostů, kteří přijeli do oblasti s využitím voucheru, přijelo **v únoru**, tedy v období **jarních prázdnin**, a **v květnu**, tedy v období s již pěkným **jarním počasím** a možností **využití prodloužených víkendů** v návaznosti na státní svátky 1. a 8. května. Nepřekvapivě hosté nejvíce přijížděli před víkendem, tedy **ve čtvrtek (24,4 %)**, **v pátek (20,3 %)** nebo přímo **v sobotu** na víkend nebo týdenní pobyt (**19,6 %**). Poměrně vysoký počet hostů přijížděl také **v neděli (13,2 %)**, čímž byla zajištěna vytiženost kapacity ubytovacích kapacit i v obvykle méně vytižené dny na začátku týdne.

Hosté dle měsíce příjezdu:



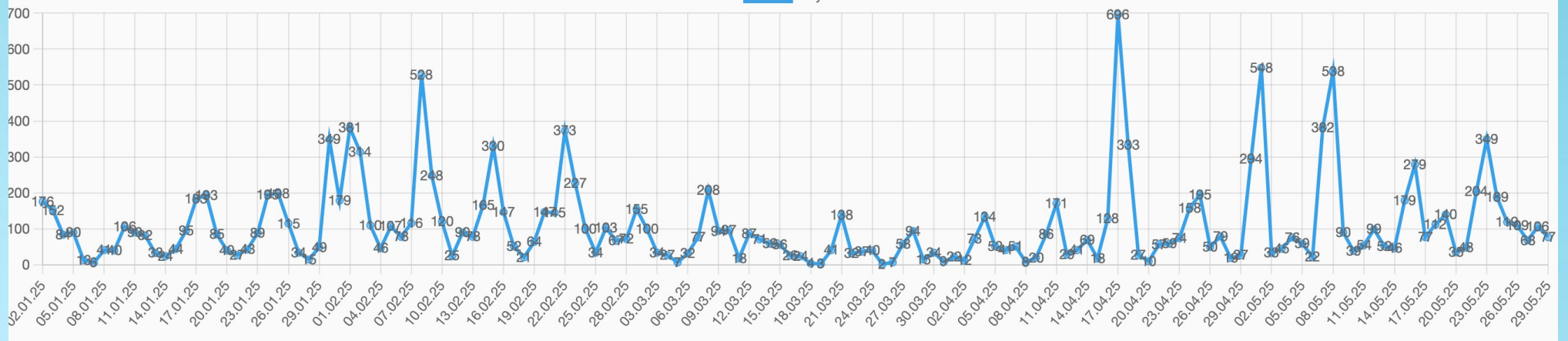
Hosté dle dne příjezdu:





Graf příjezdů dle datumu

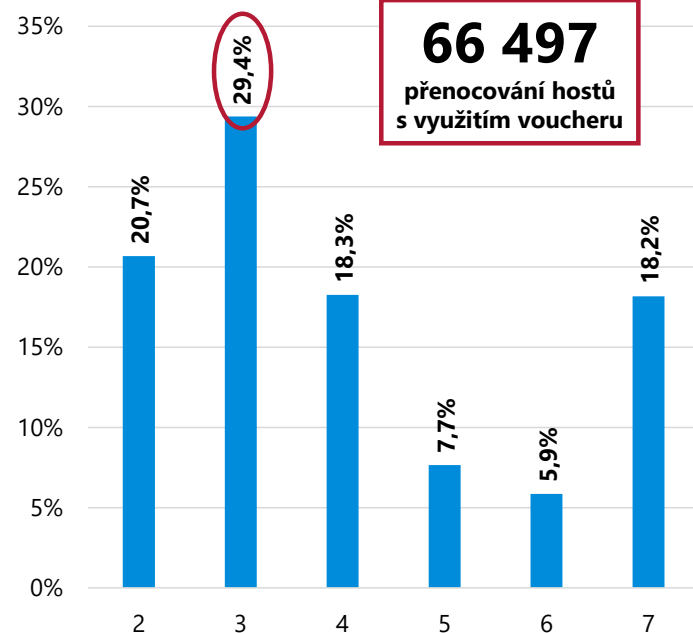
Dny



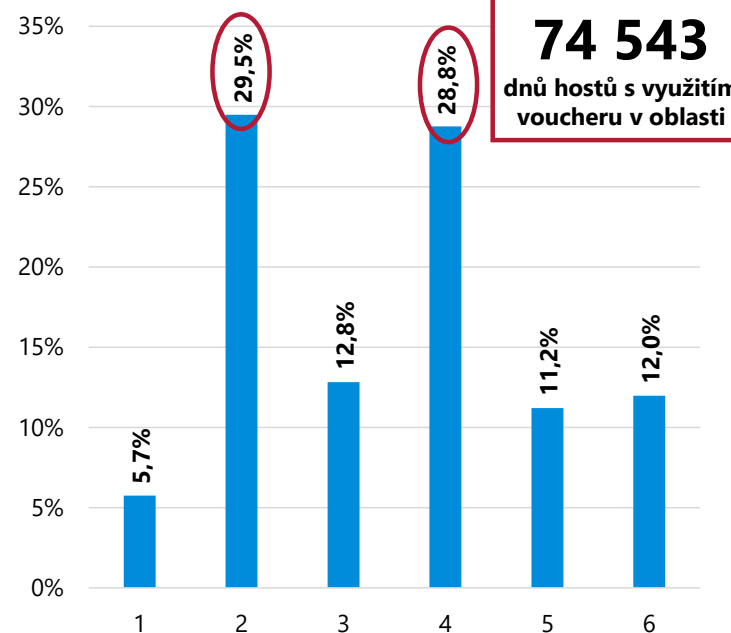
Využití voucherů a počet přenocování hostů

Hosté využívající vouchery nejčastěji přijeli do oblasti **na 3 noci**. Nejvíce hostů přijíždělo ve čtvrtek, takže nejobvyklejším pobytem byl pobyt **od čtvrtka do neděle**. Vysoký počet hostů přijel také na **2, 4 nebo 7 nocí**. Na 1 voucher nejčastěji přijely **2 nebo 4 osoby**. Jednalo se tedy pravděpodobně často o **páry, čtyřčlenné rodiny nebo skupiny dvou párů**. Počet přenocování hostů využívajících vouchery dosáhl úrovně **66 497 přenocování**. Pokud budeme uvažovat, že návštěva hostů na 2 noci odpovídá 2,5 dnům v oblasti, na 3 noci 3,5 dnům, atd., tak celkový počet dnů strávených hosty v oblasti dosahuje úrovně **74 543 dnů**.

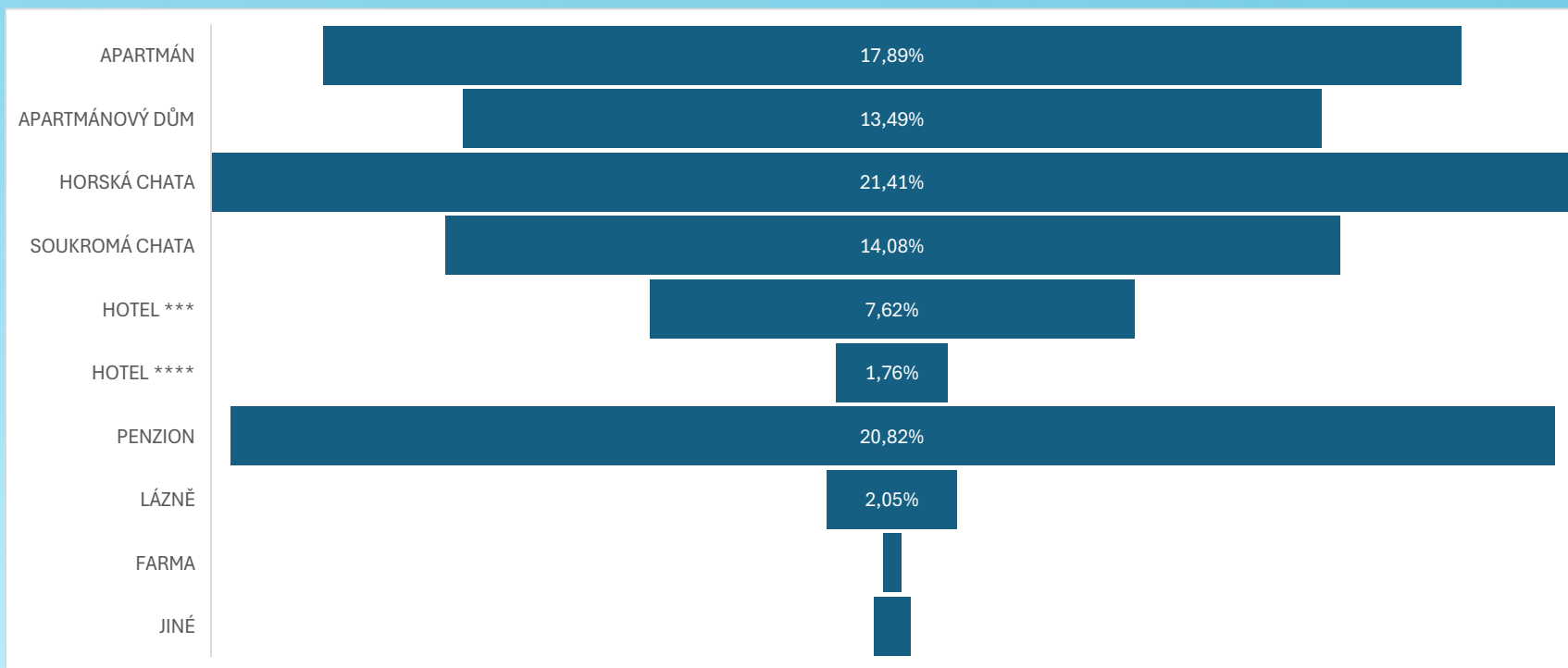
Vouchery dle počtu nocí:



Vouchery dle počtu hostů:

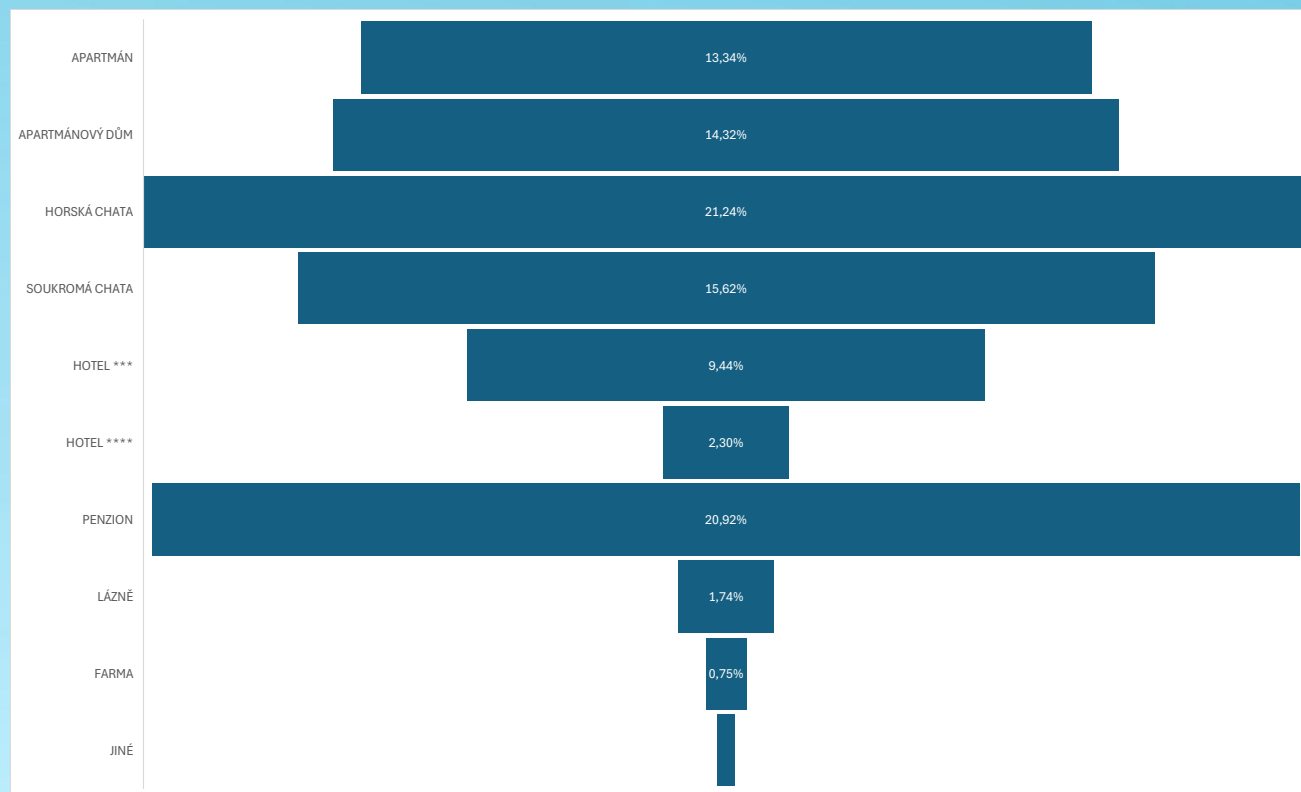


STATISTICKÁ DATA – UBYTOVACÍ SUBJEKTY DLE TYPU



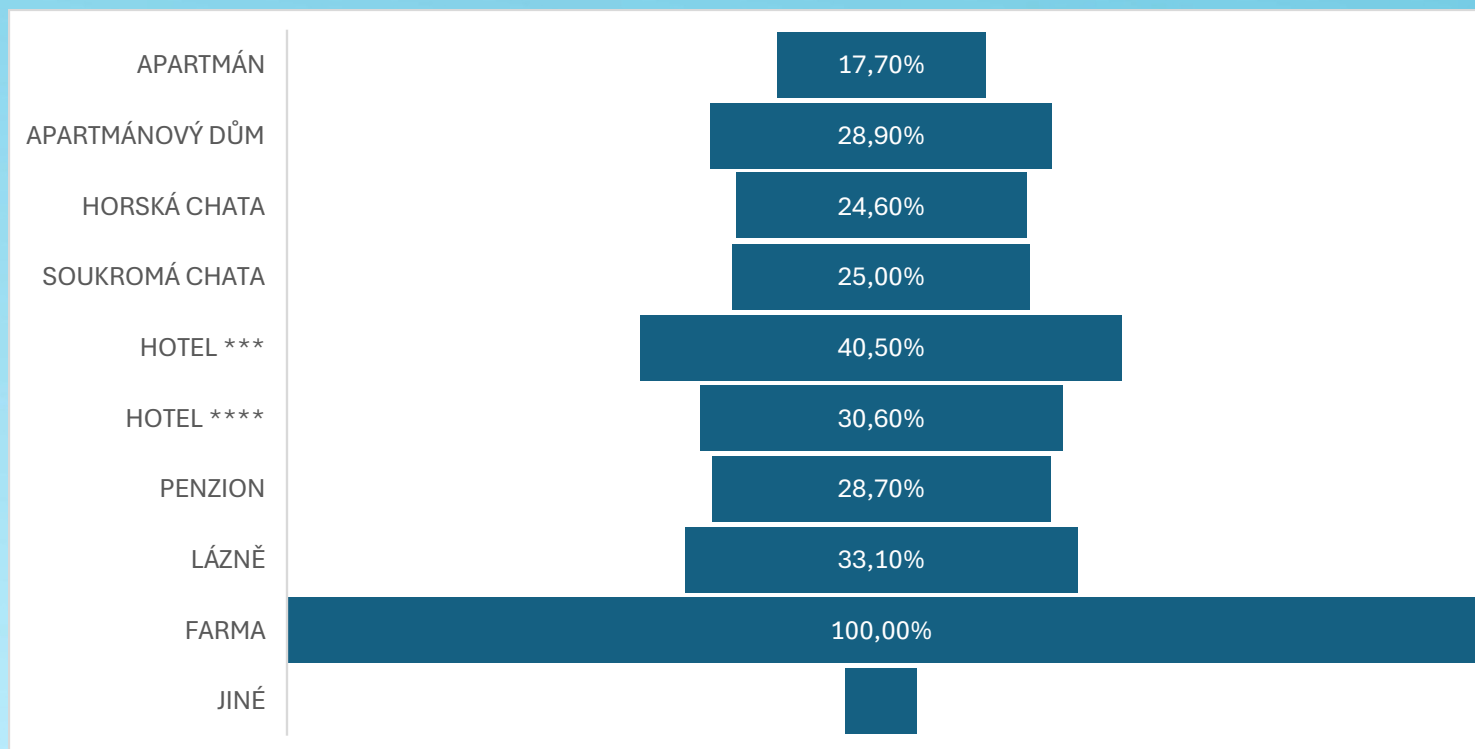
**36% ZE ZAPOJENÝCH UBYTOVATELŮ BYLY HORSKÉ A SOUKROMÉ CHATY.
21% PENZIONY A 31% APARTMÁNY A APARTMÁNOVÉ DOMY.**

STATISTICKÁ DATA – FINANČNÍ VYUŽITÍ DLE DLE TYPU



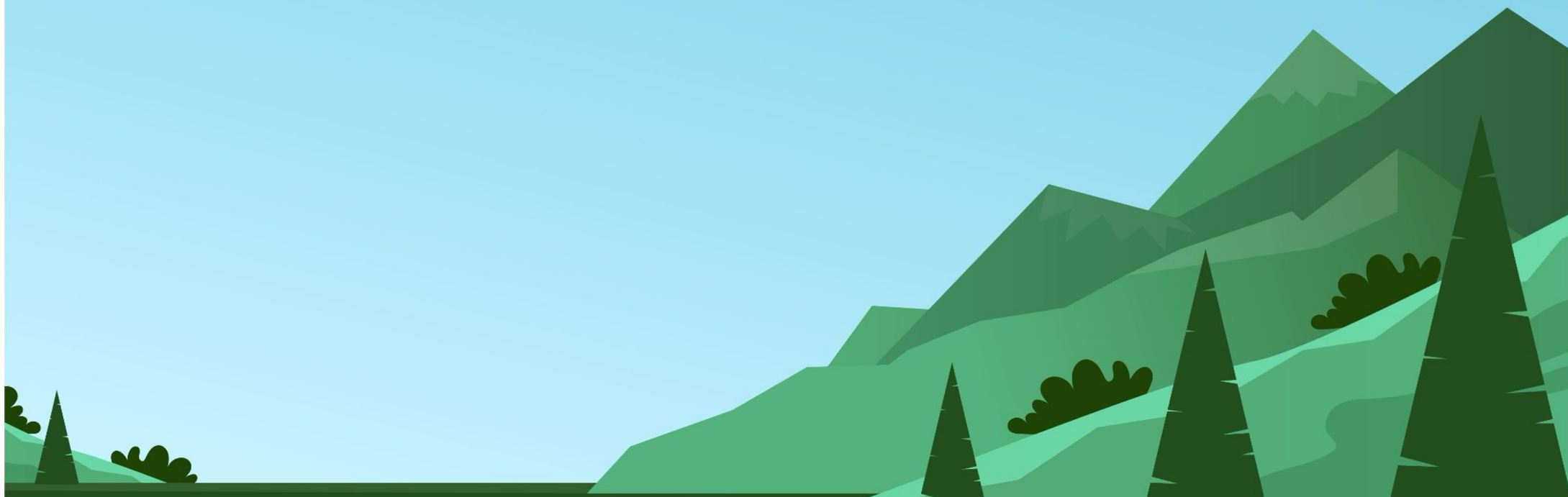
**21% Z CELKOVÉ VYČERPANÉ PODPORY BYLO VYUŽITO V PENZIONECH.
37% V CHATÁCH, 28% V APARTMÁNECH A 12% V HOTELÍCH**

STATISTICKÁ DATA – ÚSPĚŠNOST FINANČNÍHO ČERPÁNÍ DLE TYPU



**41% JE ÚSPĚŠNOST V ČERPÁNÍ V KATEGORII PENZIONŮ.
50% JE ÚSPĚŠNOST V ČERPÁNÍ V KATEGORII CHAT.**

DOPADY PODPORY

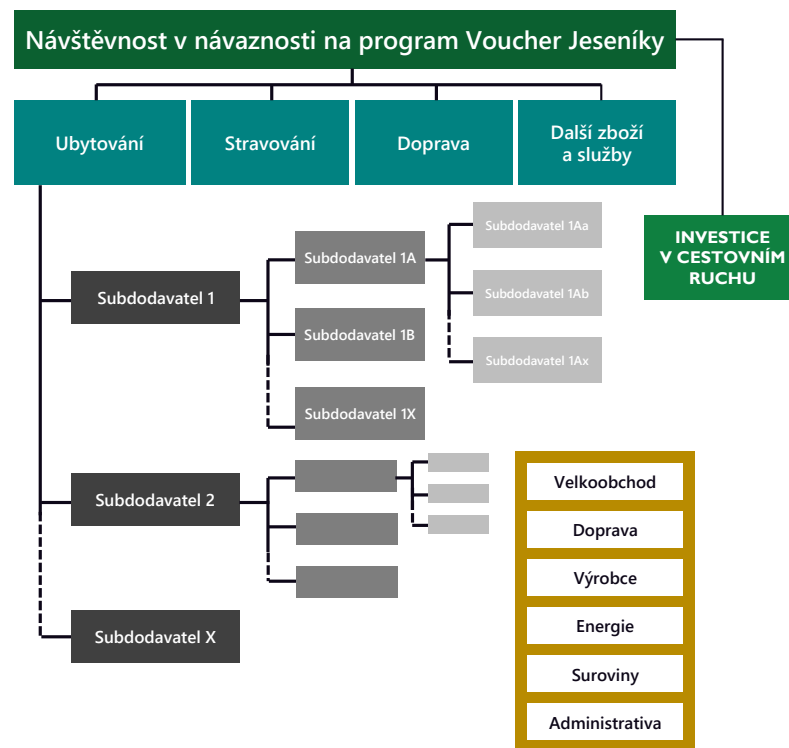


Metodický přístup – princip multiplikačního efektu

Za účelem vyčíslení ekonomického dopadu vyplývajícího z návštěvnosti Jeseníků hosty, kteří využili vouchery v rámci programu Voucher Jeseníky, je nejprve nutné identifikovat a vyčíslit spotřebu spojenou s jejich návštěvou Jeseníků. Ekonomická spotřeba (útrata) je primárním vstupem do multiplikačního modelu, díky kterému je možné komplexně vyhodnotit ekonomické dopady a přínos pro veřejné rozpočty.

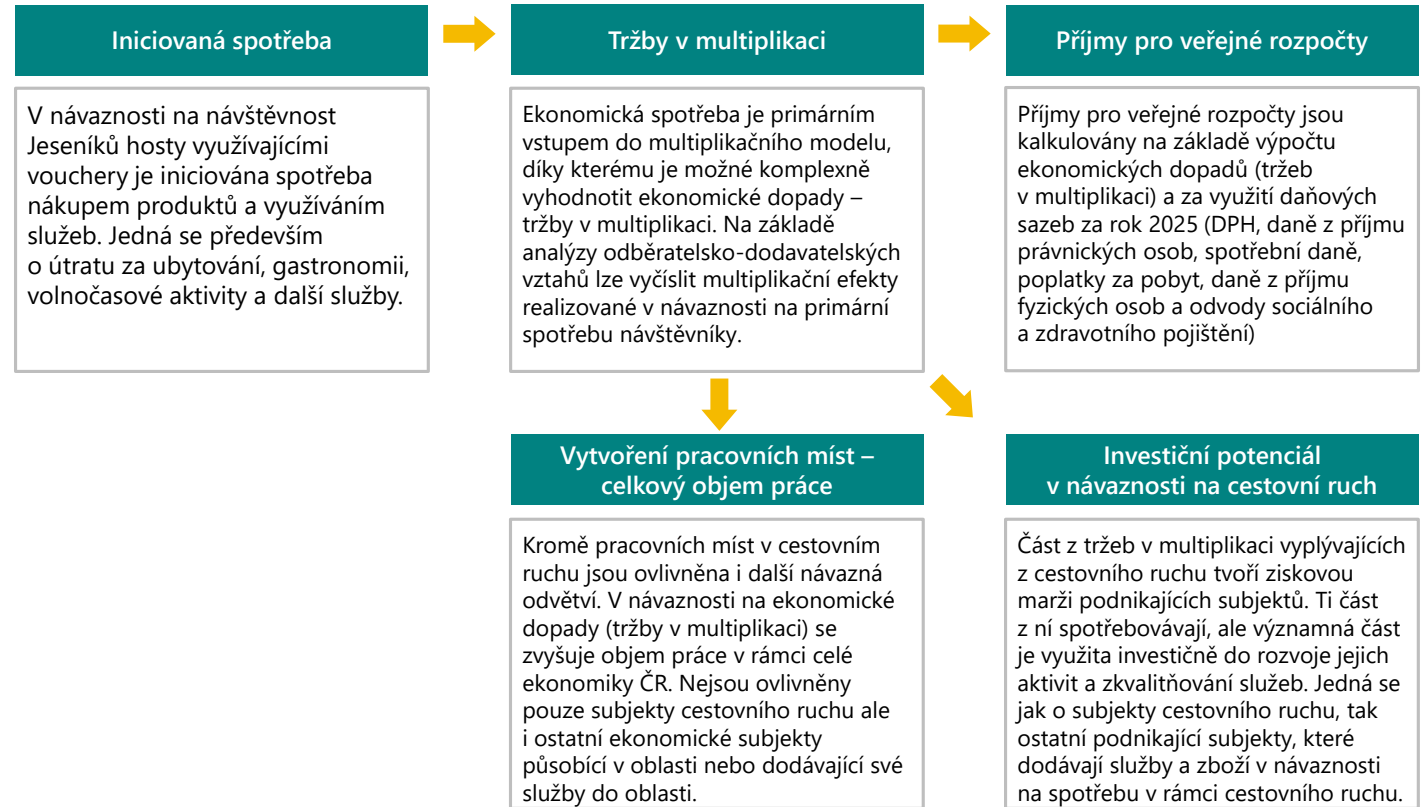
- Ekonomický dopad na základě spotřeby spojené s návštěvností Jeseníků hosty využívajících vouchery se projevuje v celé řadě odvětví národního hospodářství. Význam tohoto dopadu pro veřejné rozpočty je možné kalkulovat pomocí analýzy odběratelско-dodavatelských vztahů neboli multiplikačního modelu.
- V analýze odběratelско-dodavatelských vztahů je základním zdrojem celková spotřeba plynoucí z návštěvnosti Jeseníků v souvislosti s programem Voucher Jeseníky, tedy útrata za nakoupené služby a produkty – primární tržby. Tyto výdaje se následně rozdělují mezi subdodavatele kupovaných služeb. Model zohledňuje rozčlenění původních výdajů návštěvníka až do 10. úrovně hierarchického modelu. Do modelu vstupují i externí aktéři jako dodavatelé dopravy, energií, surovin apod.
- Ceny produktů a služeb i daňové sazby vycházejí z hodnot roku 2025.

Grafické zobrazení principu zohlednění multiplikačního efektu:



Ukazatele popisující ekonomické dopady a vyčíslení spotřeby

Jednotlivé ukazatele popisující ekonomické dopady spolu souvisí. Ze spotřeby, která je realizována v návaznosti na návštěvu Jeseníků v souvislosti s programem Voucher Jeseníky, vyplývají tržby v multiplikaci a z nich příjmy pro veřejné rozpočty.



Vyčíslení odhadované spotřeby realizované hosty s vouchery

Při vyčíslení odhadované spotřeby návštěvníků Jeseníků, kteří využili nabídky v rámci programu Voucher Jeseníky, byly využity všechny **podkladové informace**, které jsou představeny v rámci kapitoly Analýza využití voucherů Jeseníky. **Jedná se především o informace o:**

- struktura ubytovacích zařízení,
- struktura hostů podle věku, podle toho, odkud do Jeseníků přijely, a podle toho, v jak velké skupině přijely,
- struktura pobytů podle jejich délky.

Na základě těchto informací byly odhadnuty **průměrné denní spotřeby pro 4 skupiny hostů**, kdy je **vyšší spotřeba předpokládána u hostů, kteří přijeli z větší vzdálenosti** vzhledem k vyšším nákladům na dopravu, ale i předpokládaným vyšší průměrných denním nákladům za gastronomii, dopravu po regionu v rámci jejich pobytu a za další služby v rámci jejich návštěvy.

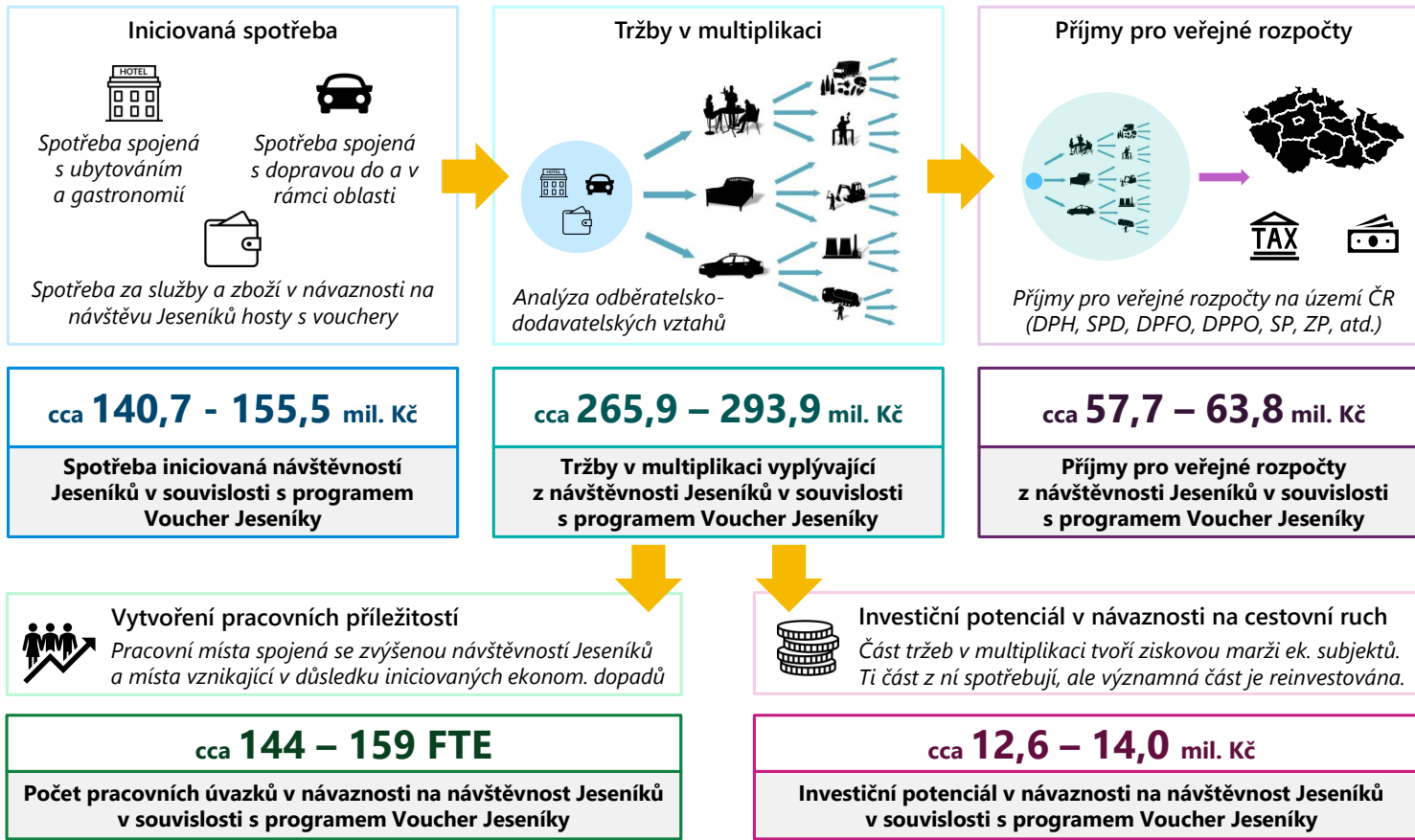
- **Hosté z Moravskoslezského a Olomouckého kraje** (41,2 % z celkového počtu hostů) - očekávána denní spotřeba na průměrné úrovni **cca 1 700 - 1 900 Kč**.
- **Hosté z dalších moravských krajů ČR - Jihomoravský a Zlínský kraj** (30,0 % z celkového počtu hostů) - očekávána denní spotřeba na průměrné úrovni **cca 1 800 - 2 100 Kč**.
- **Hosté z dalších krajů ČR - zbývajících 10 krajů ČR** (27,1 % z celkového počtu hostů) - očekávána denní spotřeba na průměrné úrovni **cca 2 050 - 2 450 Kč**.
- **Hosté ze zahraničí** (1,7 % z celkového počtu hostů) - očekávána denní spotřeba na průměrné úrovni **cca 2 600 - 3 300 Kč**.

Celkový počet dnů strávených hosty, kteří využili nabídky v rámci programu Voucher Jeseníky, v oblasti dosahuje úrovně 74 543 dnů.

Odhadovaná spotřeba hostů z Moravskoslezského a Olomouckého kraje	Odhadovaná spotřeba hostů z dalších moravských krajů ČR	Odhadovaná spotřeba hostů z dalších krajů ČR	Odhadovaná spotřeba hostů ze zahraničí
52,5 - 58,0 mil. Kč	41,4 - 45,8 mil. Kč	43,2 - 47,8 mil. Kč	3,5 - 3,9 mil. Kč

Odhadovaná spotřeba iniciovaná návštěvností Jeseníků v souvislosti s programem Voucher Jeseníky na úrovni cca 140,7 - 155,5 mil. Kč

Ekonomické dopady vyplývající z programu Voucher Jeseníky

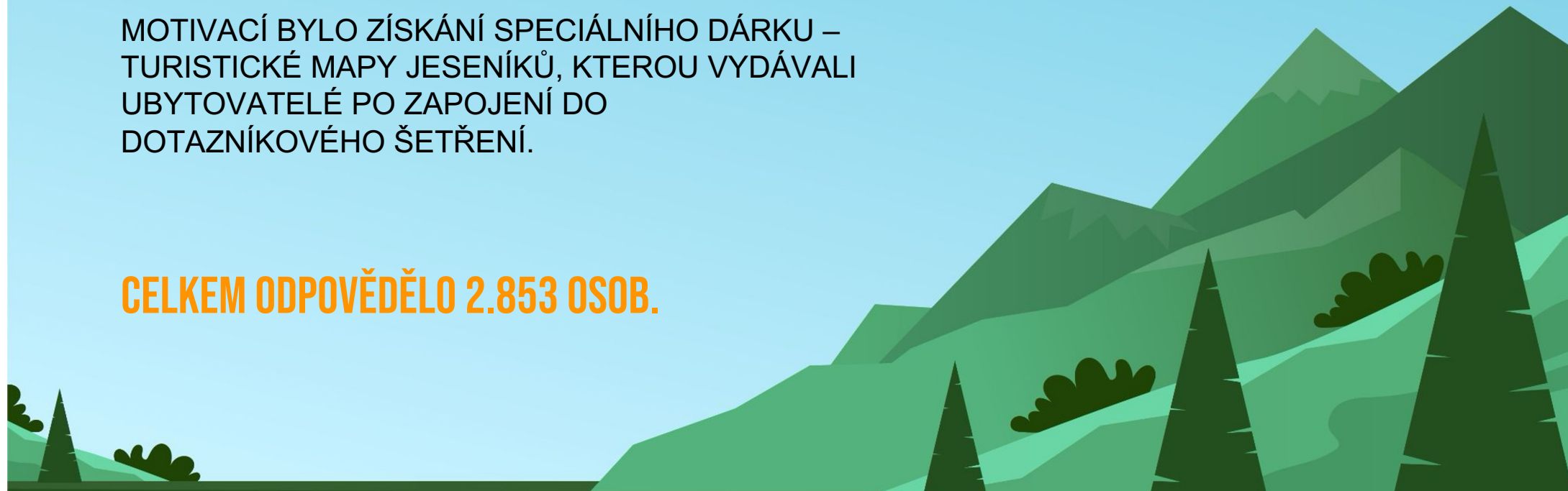


DOTAZNÍKOVÁ DATA - HOSTÉ

V PRŮBĚHU PRVNÍ VLNY PODPORY BYLO REALIZOVÁNO DOTAZNÍKOVÉ ŠETŘENÍ MEZI DRŽITELI VOUCHERŮ A TO FORMOU JEDNODUCHÉ ONLINE ANKETY S 5 OTÁZKAMI.

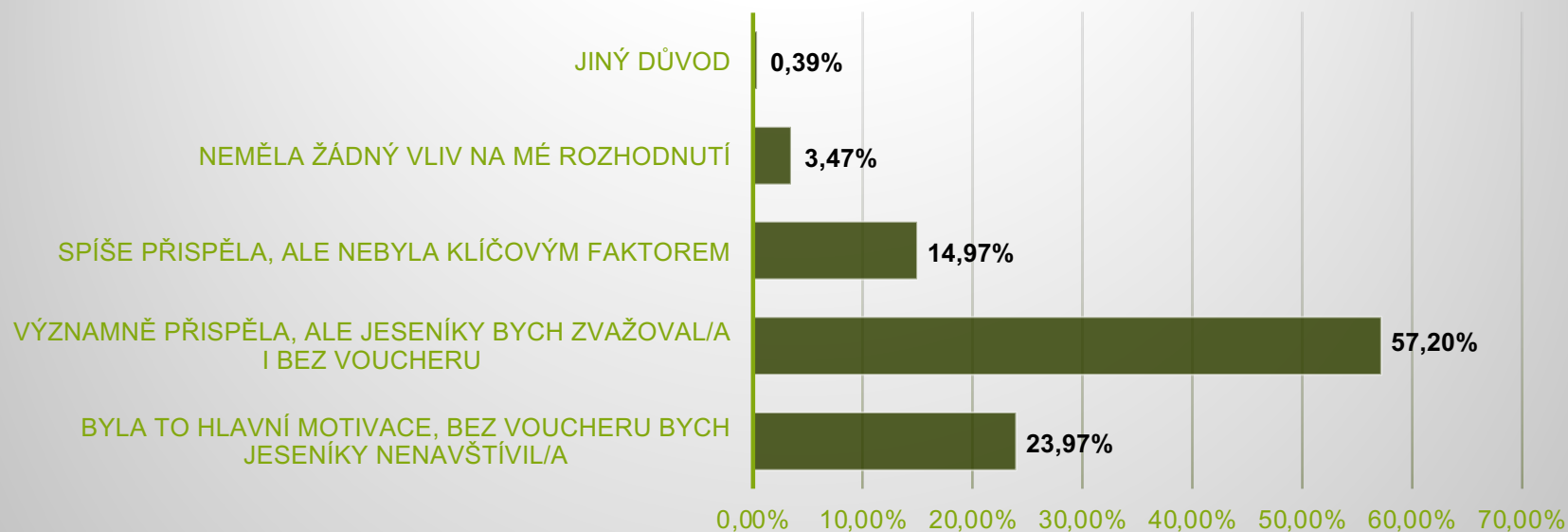
MOTIVACÍ BYLO ZÍSKÁNÍ SPECIÁLNÍHO DÁRKU – TURISTICKÉ MAPY JESENÍKŮ, KTEROU VYDÁVALI UBYTOVATELÉ PO ZAPOJENÍ DO DOTAZNÍKOVÉHO ŠETŘENÍ.

CELKEM ODPOVĚDĚLO 2.853 OSOB.



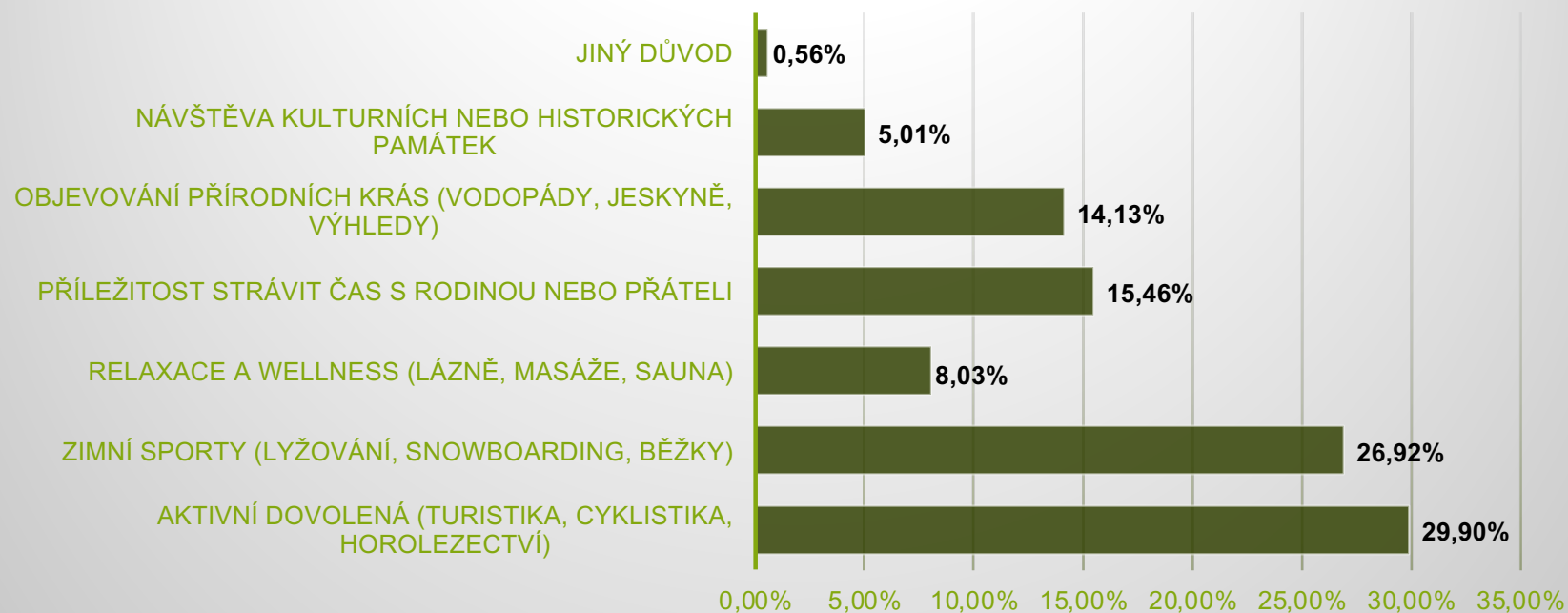
VYHODNOCENÍ DOTAZNÍKOVÉHO ŠETŘENÍ VOUCHERY 2025/1 - DRŽITELÉ VOUCHERŮ		31.05.2025	
č.	Otázka	počet	%
	Jak přispěla možnost získat podpůrný voucher k Vašemu rozhodnutí navštívit Jeseníky?	2853	
1.	Byla to hlavní motivace, bez voucheru bych Jeseníky nenavštívil/a	684	23,97%
	Významně přispěla, ale Jeseníky bych zvažoval/a i bez voucheru	1632	57,20%
	Spíše přispěla, ale nebyla klíčovým faktorem	427	14,97%
	Neměla žádný vliv na mé rozhodnutí	99	3,47%
	Jiný důvod	11	0,39%
	Jaký je hlavní důvod Vaší plánované návštěvy Jeseníků?	2853	
2.	Aktivní dovolená (turistika, cyklistika, horolezectví)	853	29,90%
	Zimní sporty (lyžování, snowboarding, běžky)	768	26,92%
	Relaxace a wellness (lázně, masáže, sauna)	229	8,03%
	Příležitost strávit čas s rodinou nebo přáteli	441	15,46%
	Objevování přírodních krás (vodopády, jeskyně, výhledy)	403	14,13%
	Návštěva kulturních nebo historických památek	143	5,01%
	Jiný důvod	16	0,56%
	Byli jste již někdy v minulosti v Jeseníkách?	2853	
3.	Ano, vícekrát (5 a více návštěv)	1621	56,82%
	Ano, opakovaně (2-4 návštěvy)	791	27,73%
	Ano, jednou	378	13,25%
	Ne, bude to moje první návštěva	63	2,21%
	Pokud jste již Jeseníky navštívili, jak jste byli spokojeni?	2853	
4.	Velmi spokojen/a, vše splnilo nebo překonalo má očekávání	1641	57,52%
	Spíše spokojen/a, ale některé věci mohly být lepší	996	34,91%
	Neutrální, nemám výrazné pozitivní ani negativní dojmy	216	7,57%
	Spíše nespokojen/a, bylo několik zklamání	0	0,00%
	Velmi nespokojen/a, očekávání nebyla splněna	0	0,00%
	Jeseníky se rozkládají na třech krajích (Olomoucký, Moravskoslezský a Pardubický) to mnohdy komplikuje jejich propagaci. Je pro Vás samozřejmé, že by měl a být propagace Jeseníků jednotná? A jak moc jednotná? Zakroužkujte vaše výběry – mohou být i všechny	4994	
5.	jednotná propagace	1471	29,46%
	jednotný web	1168	23,39%
	jednotné sociální profily - Facebook, Instagram a další	524	10,49%
	jednotné tiskoviny - průvodce, mapa, letáky, turistické noviny a další	811	16,24%
	jednotná prezentace na veletrzích a roadshow	279	5,59%
	jednotné kampaně a propagační akce	511	10,23%
	jednou komunikaci v médiích	230	4,61%

Jak přispěla možnost získat podpůrný voucher k Vašemu rozhodnutí navštívit Jeseníky?



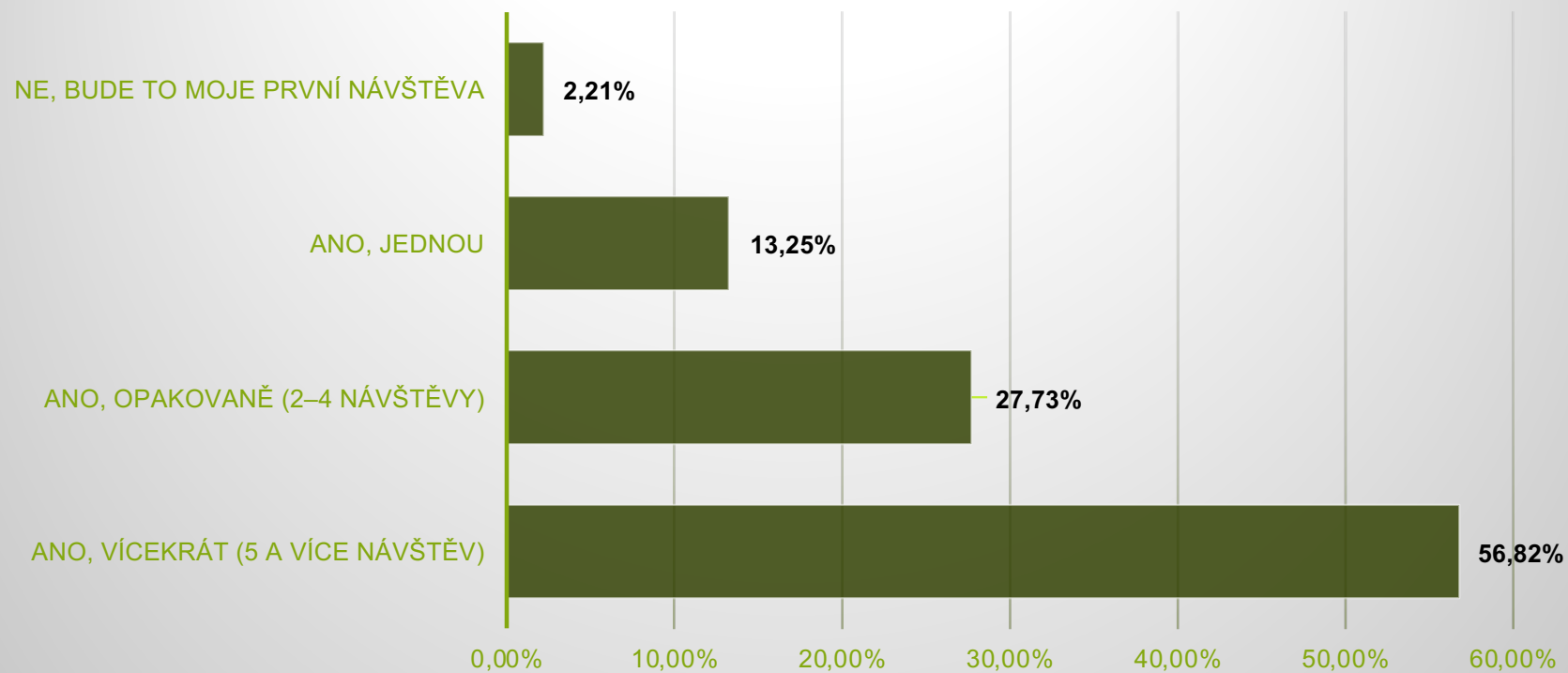
**PRO 58% TURISTŮ BYLY VOUCHERY VÝZNAMNOU MOTIVACÍ,
ALE JESENÍKY BY ZVAŽOVALI NAVŠTÍVIT I BEZ NICH.
PRO 24% BYLY VOUCHERY HLAVNÍ MOTIVACÍ.**

Jaký je hlavní důvod Vaší plánované návštěvy Jeseníků?



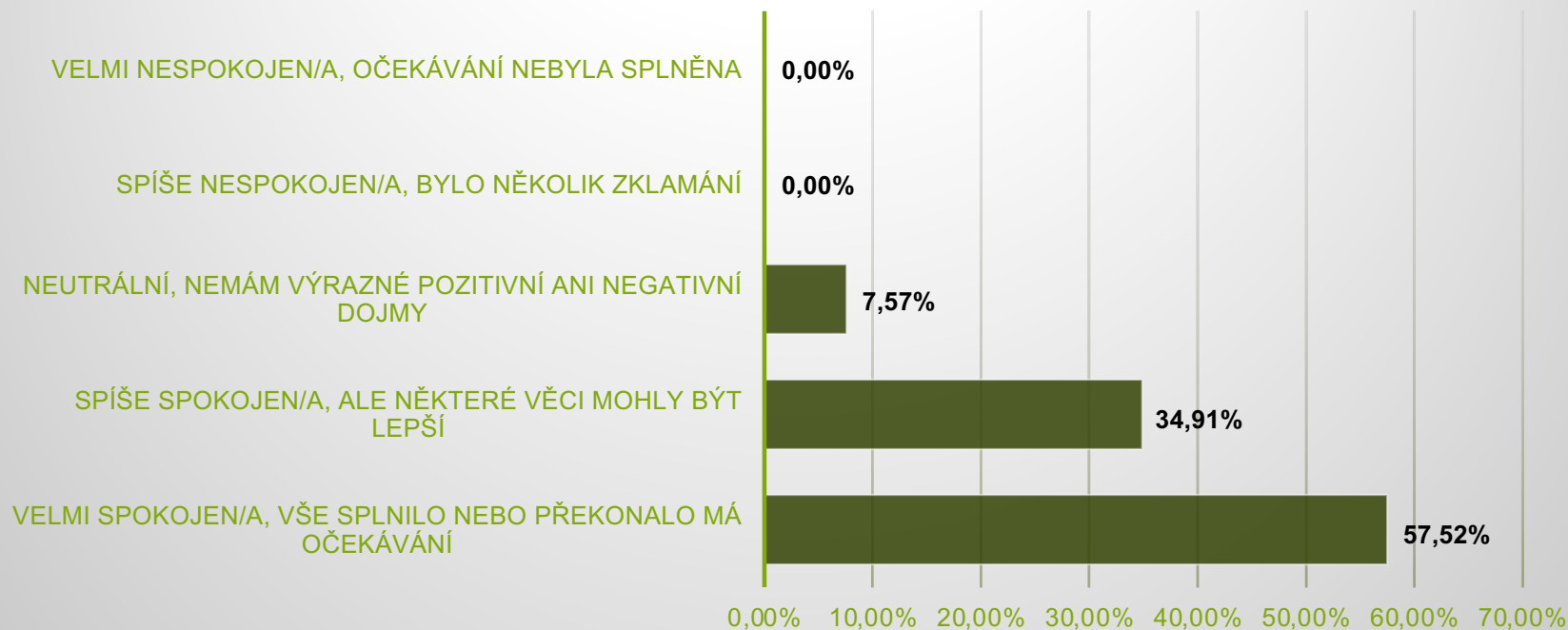
PRO 30% TURISTŮ JE DŮVODEM NÁVŠTĚVY JESENÍKŮ AKTIVNÍ TRÁVENÍ VOLNÉHO ČASU – TURISTIKA, CYKLISTIKA A APOD..

Byli jste již někdy v minulosti v Jeseníkách?



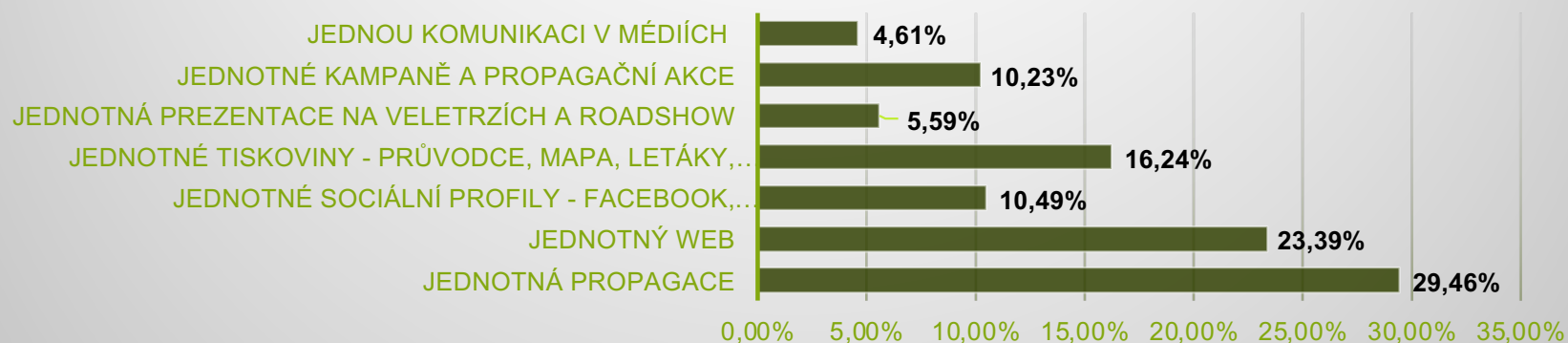
**57% DRŽITELŮ VOUCHERŮ JIŽ BYLO V MINULOSTI VÍCEKRÁT.
POUZE 2% PAK NAVŠTÍVILI JESENÍKY POPRVÉ.**

Pokud jste již Jeseníky navštívili, jak jste byli spokojeni?



**58% DRŽITELŮ VOUCHERŮ BYLO V JESENÍKÁCH VELMI SPOKOJENI.
93% DRŽITELŮ VOUCHERŮ JE PAK OBECNĚ SPOKOJENO.**

Jeseníky se rozkládají na třech krajích (Olomoucký, Moravskoslezský a Pardubický) to mnohdy komplikuje jejich propagaci. Je pro Vás samozřejmé, že by měl a být propagace Jeseníků jednotná? A jak moc jednotná? Zakroužkujte vaše výběry – mohou být i všechny



30% DRŽITELŮ UPŘEDNOSTŇUJE JEDNORNOU PROPAGACI JESENÍKŮ.

24% PAK PREFERUJE JEDNOTNÝ WEB.

16% OCENÍ JEDNOTNÉ TISKOVINY.

DOTAZNÍKOVÁ DATA - UBYTOVATELÉ

PŘED SPUŠTĚNÍM DRUHÉ VLNY JSME PROVEDLI CÍLENÉ DOTAZNÍKOVÉ ŠETŘENÍ U ZASMLUVNĚNÝCH UBYTOVATELŮ, KTEŘÍ SE ZAPOJILI AKTIVNĚ DO PRVNÍ VLNY PODPORY NÁVŠTĚVNOSTI TURISTICKÉ DESTINACE JESENÍKY.

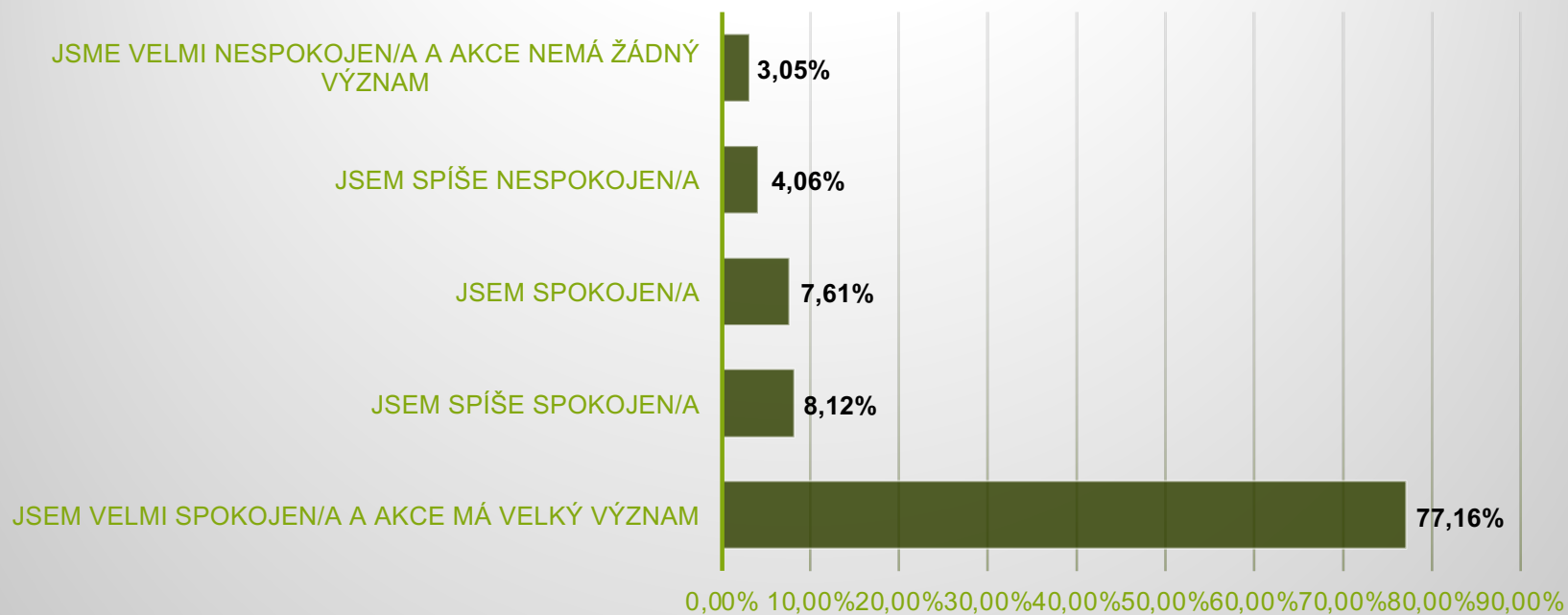
CÍLEM BYLO ZJISTIT SPOKJENOST S PRŮBĚHEM PRVNÍ VLNY A ZÍSKAT PREFERENCI UBYTOVATELŮ K TERMÍNU PODPORY V RÁMCI PLÁNOVANÉ DRUHÉ VLNY.

**CELKEM BYLO OSLOVENO 408 UBYTOVATELŮ.
ODPOVĚĎĚLO 197 UBYTOVATELŮ,
COŽ JE 48%.**



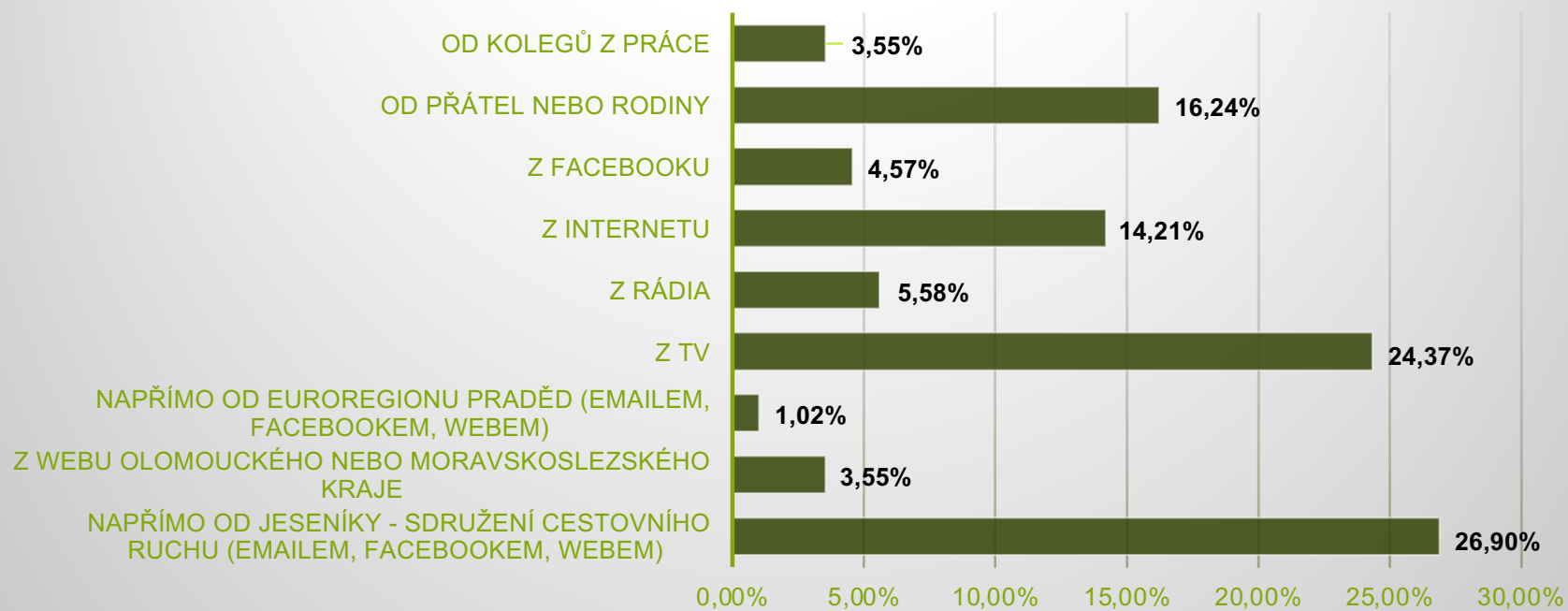
VYHODNOCENÍ DOTAZNÍKOVÉHO ŠETŘENÍ VOUCHERY 2025/2 - UBYTOVATELÉ		31.05.2025	
č.	Otázka	počet	%
	Jak jste spokojeni s programem podpory VOUCHERY pro Jeseníky?	197	
1.	Jsem velmi spokojen/a a akce má velký význam	152	77,16%
	Jsem spíše spokojen/a	16	8,12%
	Jsem spokojen/a	15	7,61%
	Jsem spíše nespokojen/a	8	4,06%
	Jsem velmi nespokojen/a a akce nemá žádný význam	6	3,05%
	Jak jste se dozvěděli/a o programu podpory VOUCHERY pro Jeseníky?	197	
2.	napřímo od Jeseníky - Sdružení cestovního ruchu (emailem, facebookem, webem)	53	26,90%
	z webu Olomouckého nebo Moravskoslezského kraje	7	3,55%
	nepřímo od Euroregionu Praděd (emailem, facebookem, webem)	2	1,02%
	z TV	48	24,37%
	z rádia	11	5,58%
	z internetu	28	14,21%
	z facebooku	9	4,57%
	od přátel nebo rodiny	32	16,24%
	od kolegů z práce	7	3,55%
	Jak hodnotíte možnost zapojení do programu podpory VOUCHERY pro Jeseníky?	197	
3.	velmi jednoduchá a rychlá registrace a zaslavnění	117	59,39%
	jednoduchá registrace a uživatelsky příjemné zaslavnění	67	34,01%
	jednoduchá registrace, ale složitý proces zaslavnění	7	3,55%
	složitá a nadměrná administrace spojená s registrací a zaslavněním	6	3,05%
	Pokud jste se zapojili a využili programu podpory VOUCHERY pro Jeseníky, jak dlouho jste	197	
4.	do 3 dnů	84	42,64%
	do 5 dnů	55	27,92%
	do 7 dnů	37	18,78%
	do 10 dnů	5	2,54%
	do 14 dnů	16	8,12%
	Program podpory VOUCHERY pro Jeseníky bude mít pokračování na podzim letošního roku. Do jakého termínu by jste podporu nasměřovali?	197	
5.	1.9.2025 - 30.11.2025	28	14,21%
	1.10.2025 - 30.11.2025	32	16,24%
	15.9.2025 - 15.12.2025	107	54,31%
	1.10.2025 - 31.12.2025	10	5,08%
	1.9.2025 - 31.12.2025	20	10,15%

Jak jste spokojeni s programem podpory VOUCHERy pro Jeseníky?



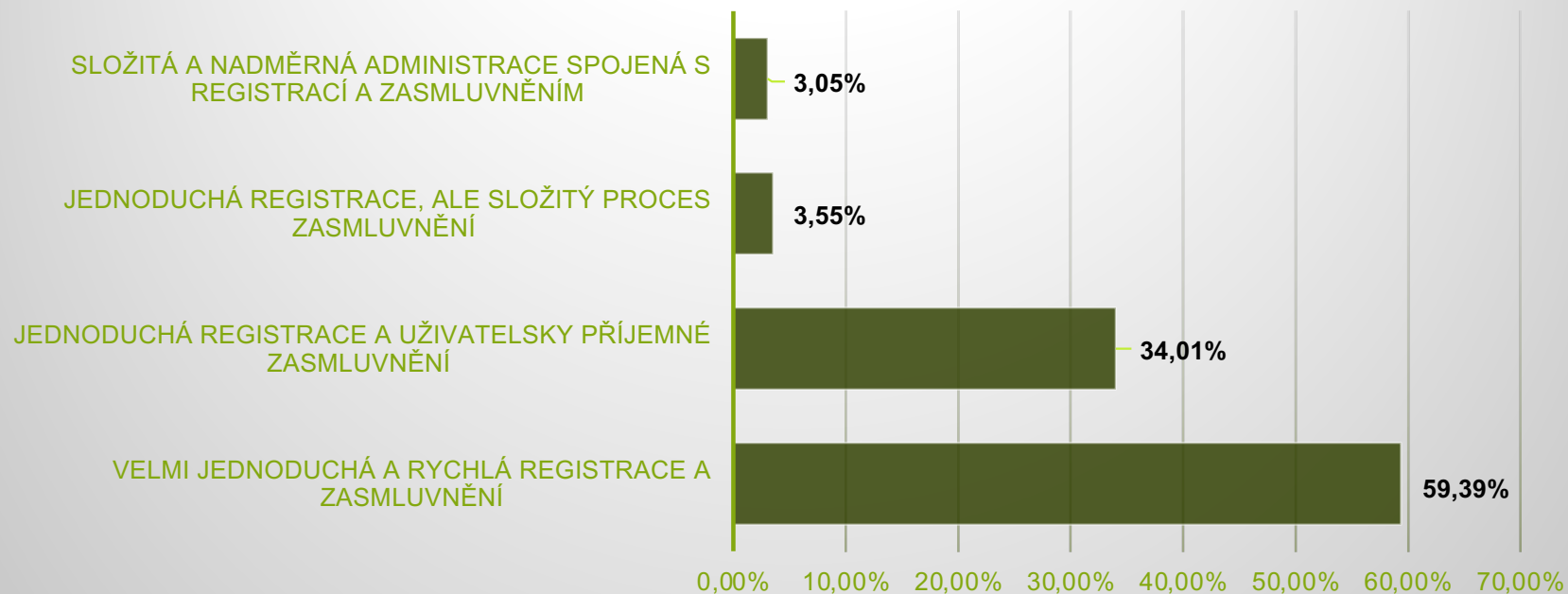
**77% JE S PODPOROU VELMI SPOKOJENA
A JE PŘESVĚDČENA ŽE MÁ PODPORA VELKÝ VÝZNAM.**

Jak jste se dozvěděl/a o programu podpory VOUCHERY pro Jeseníky?:



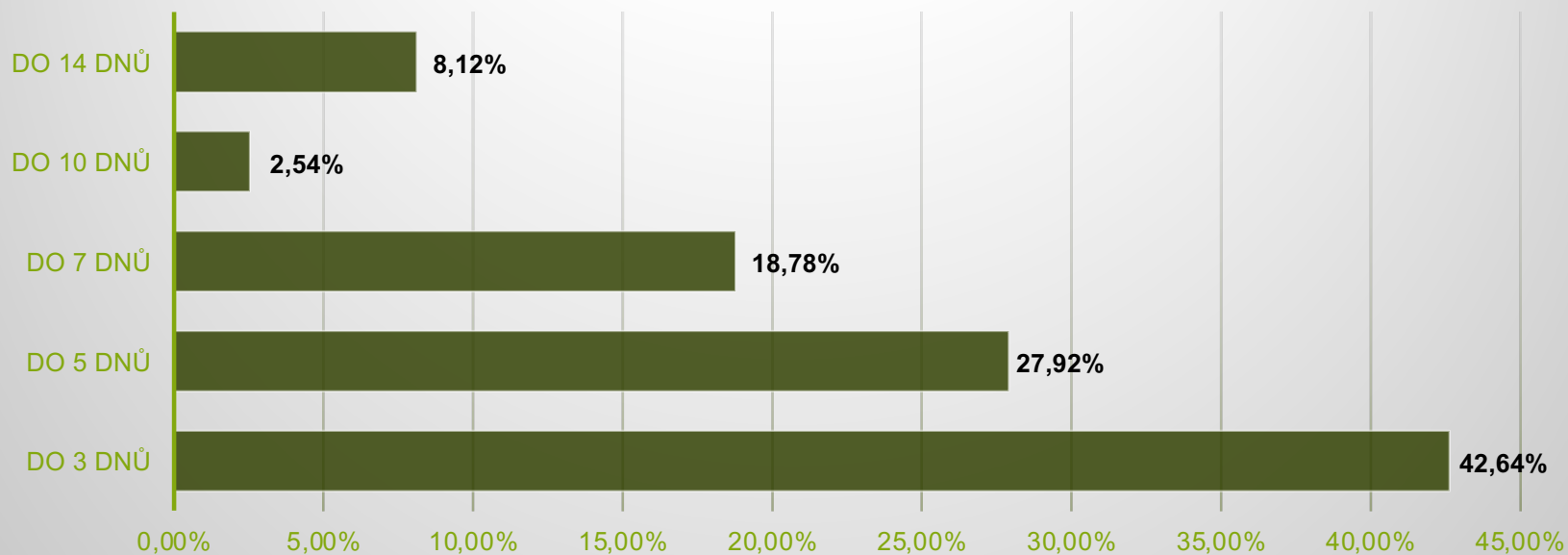
**27% Z UBYTOVATELŮ SE O PROGRAMU DOZVĚDĚLO PŘÍMO OD
JESENÍKY – SDRUŽENÍ CESTOVNÍHO RUCHU.**

Jak hodnotíte možnost zapojení do programu podpory VOUCHERy pro Jeseníky?



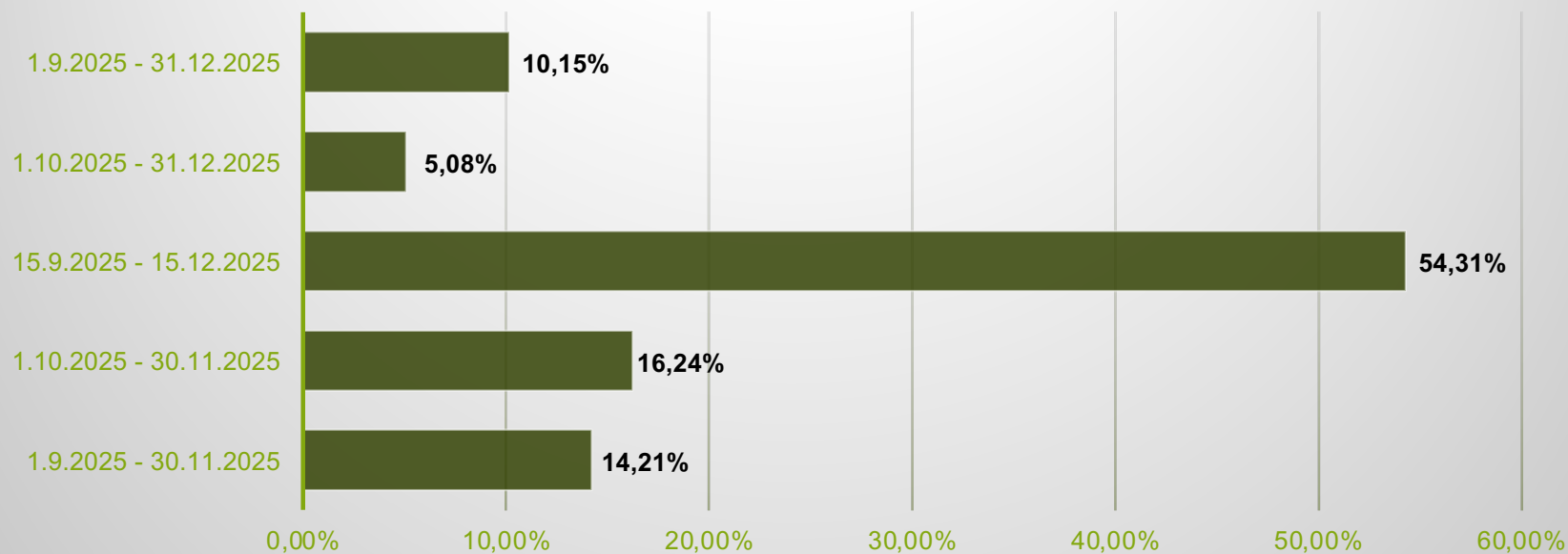
59% Z UBYTOVATELŮ HODNOTÍ ADMINISTRACI - REGISTRACE A ZASMLUVNĚNÍ, JAKO VELMI JEDNODUCHOU A RCHLOU.

**Pokud jste se zapojili a využili programu podpory
VOUCHERy pro Jeseníky, jak dlouho jste čekali na
proplacení poskytnuté slevy?**



**43% Z UBYTOVATELŮ DOSTALO PROPLACENOU POSKYTNUTOU SLEVOU
DO 3 DNŮ OD ZASLÁNÍ VYÚČTOVÁNÍ. 84% PAK DO 7 DNŮ.**

Program podpory VOUCHERy pro Jeseníky bude mít pokračování na podzim letošního roku. Do jakého termínu by jste podporu nasměřovali?



54% Z UBYTOVATELŮ PREFERUJE PRO PŘÍPADNOU DRUHOU VLNU PODPORY TERMÍN 15.9.- 15.12.2025.

II. VLNA

1.6.2025	REGISTRACE A ZASMLUVNĚNÍ UBYTOVATELŮ
18.8.2025	ONLINE GENEROVÁNÍ VOUCHERŮ
15.9.2025 – 30.11.2025	TERMÍN PODPORY
10.000.000,-KČ	CELKOVÁ PODPORA
5.000.000,-KČ	PODPORA MMR
5.000.000,-KČ	PODPORA KRAJE
250.000,-KČ	ADMINISTRACE
300,-KČ	OSOBA/NOC
2 -7	DÉLKA POBYTU
6	OSOB NA MULTIVOUCHER



CO Z TOHO PLYNE?

VOUCHERY

jsou velmi **efektivní nástroj** pro posílení návštěvnosti

konkrétní turistické oblasti

v konkrétním čase

a dle **jednoduchých pravidel**, který lze velmi **rychle vyhodnotit**.

VOUCHERY

Lze nasadit do praxe **velmi rychle**

a náklady na administraci jsou

velmi nízké.

DĚKUJEME ZA PODPORU
JESENÍKY VÁM JI VRÁTÍ

