



OBSAH

ÚVODEM	2
I. ZÁKLADNÍ ÚDAJE O J-SCR.....	4
II. ZPRÁVA O HOSPODAŘENÍ A ÚČETNÍ ZÁVĚRKA 2015	13
III. ZPRÁVA O ČINNOSTI V ROCE 2015.....	22
ZÁVĚREM.....	46
ANNUAL REPORT 2015 SUMMARY.....	48

ÚVODEM

Vážení členové Jeseníky – Sdružení cestovního ruchu, vážení partneři a příznivci Jeseníků, právě čtete výroční zprávu Jeseníky – Sdružení cestovního ruchu („J-SCR“ nebo „Sdružení“) za rok 2015. Zpráva je zpracována na základě § 3 (Financování, majetek a hospodaření Sdružení), odst. 3., Stanov J-SCR. Ve zprávě jsou obsaženy informace o hospodaření a vyúčtování hospodaření Sdružení za rok 2015 včetně účetní závěrky za rok 2015.

Ve výroční zprávě najdete rovněž základní informace o činnosti J-SCR v roce 2015, které členíme primárně dle jednotlivých projektů realizovaných J-SCR. Výroční zpráva skýtá velmi omezený prostor na to, aby v celkovém a komplexním rozměru pokryla širokou škálu a vysokou intenzitu celé řady činností, které J-SCR každodenně provádí. Zejména představení činností spočívajících v náročné obhajobě zájmů turistické destinace Jeseníky je nad rámec i rozsáhlého textu. Přes tato omezení nabízí výroční zpráva jako každý rok relevantní informace o činnosti J-SCR alespoň v nejhrubějších obrysech.

Jedním z důvodů úspěšného fungování J-SCR je skutečnost, že pracuje na základě principu partnerství. J-SCR funkčně zastřešuje, síťuje a spojuje subjekty cestovního ruchu z celých Jeseníků. J-SCR již 17. rokem zajišťuje budování značky destinace a v rámci této primární činnosti úspěšně podporuje propagaci jednotlivých svých členů vedle turistických atraktivit. Touto metodou se nám společně daří vytvářet prospěšné projekty a počiny, za něž také do Jeseníků putuje řada významných ocenění odborné i laické veřejnosti.

I v roce 2015 pokračovalo J-SCR v ambici sdružovat všechny subjekty cestovního ruchu z Jeseníků, které mají o cestovní ruch nepředstíraný zájem. Vzájemná spolupráce nás všech je na vysoké úrovni a nikoliv náhodou bývá často dávana za příklad ostatním regionům nejen v ČR. Úspěšného fungování J-SCR přitom dosahuje na základě náročného principu sdílení nákladů, na principu partnerství a solidarity. Každodenní činností prokazuje J-SCR, že tyto principy nejsou prázdnými pojmy, a že mají konkrétní a praktické naplnění. Pro udržení vysoké úrovně činnosti destinačního managementu J-SCR je nutné, abychom společně tyto principy udržovali a plnili, abychom se od nich neodvraceli. Perspektivní budoucnost lze postavit jedině na skutečné a funkční spolupráci, na vzájemné výhodnosti, na spojenectví a partnerství. Jsem přesvědčen, že jakýkoliv jiný postup, byť se může z krátkodobého hlediska jevit výhodným, přinese v dlouhodobém hledisku jedině ztrátu a narušení principů, na kterých naši destinaci úspěšně budujeme. Důkazem budiž i to, že veškerá spolupráce a sdílení zdrojů probíhá výhradně na dobrovolné bázi a i přes neexistenci odpovídající legislativy se nám společně daří naplňovat principy, na kterých snad bude vypracován a schválen i zákon o podpoře cestovního ruchu.

Všem členům a partnerům, kteří přispívají finančně a svou činností k fungování J-SCR, kteří jsou společnému úsilí loajální, kteří ctí společný zájem, patří velké poděkování, za J-SCR i za celé Jeseníky. V obtížných dobách, které snad pro odvětví cestovního ruchu nikdy úplně nepominou, je setrvání ve společném šiku klíčové. J-SCR díky svým členům a partnerům vstupuje do sedmnáctého roku své existence a je stále více respektovanou, profesionální a

funkční organizací destinačního managementu, která je odbornou veřejností dávána za příklad nejlepší praxe v rámci celé České republiky.

Mimořádné díky patří Olomouckému kraji, nejvýznamnějšímu členovi a finančnímu garantovi řady projektů J-SCR. Sdružení je integrální součástí systému organizace cestovního ruchu Olomouckého kraje coby destinační management turistického regionu Jeseníky. Spolu s Oddělením cestovního ruchu a vnějších vztahů Krajského úřadu Olomouckého kraje a Střední Moravou - Sdružením cestovního ruchu tvoříme oficiální páteř organizace cestovního ruchu Olomouckého kraje. V tomto ohledu předběhnul Olomoucký kraj dobu o notný kus dopředu a z výhod tohoto nastavení těžíme dodnes. Svou činností J-SCR podporuje hospodářský rozvoj kraje prostřednictvím podpory cestovního ruchu a také regionálního rozvoje jako takového.

Poděkování za podporu patří všem našim členům: městům a obcím, soukromým podnikatelům, neziskovým organizacím a také jednotlivým osobám, představitelům našich členů, jejich kolegům a zaměstnancům. Díky a uznání si zaslouží všichni členové orgánů J-SCR, správní a také dozorčí rady, kteří svou práci vykonávají bez nároku na odměnu a investují do ní krom jiného svůj vzácný čas a cenné zkušenosti, což není samozřejmé.

Můžeme se radovat, že se nám daří cestovní ruch etablovat jako rovnocenné a svébytné ekonomické odvětví, které v prostředí Jeseníků má navíc klíčový význam v oblasti tvorby a udržitelnosti pracovních míst.

Děkuji Vám velmi za dosavadní spolupráci a těším se za celý tým J-SCR na její pokračování v příštích letech.

PhDr. Jan Závěšický
předseda správní rady

Šumperk, 8. 3. 2016

I. ZÁKLADNÍ ÚDAJE O J-SCR

Název:	Jeseníky – Sdružení cestovního ruchu
Právní forma:	zájmové sdružení právnických osob (dle s § 20 a 21 zákona č. 40/1964 Sb., občanský zákoník)
Sídlo:	Kladská 1, 787 01 Šumperk
Tel.:	583 283 117
e-mail:	sekretariat@jesenikytourism.cz
web:	www.jesenikytourism.cz
Facebook:	www.facebook.com/jesenikytourism.cz
Instagram:	http://instagram.com/jeseniky
IČO:	68923244
Předseda SR:	PhDr. Jan Závěšický, předseda správní rady Ing. Roman Provazník, místopředseda správní rady
Předseda DR:	Ing. Vladimír Mikulec
Ředitel:	Ing. Andrea Závěšická
Počet členů:	128 (k 31. 12. 2015)
Počet zaměstnanců:	6 (k 31. 12. 2015)
Datum vzniku organizace:	19. 3. 1999

Poslání

Posláním J-SCR je podpora společného rozvoje cestovního ruchu v Jeseníkách za aktivního přispění veřejného i soukromého sektoru a prosazování společných zájmů Jeseníků jako turistické destinace. J-SCR jako regionální management podporuje udržitelný hospodářský, sociální a environmentální rozvoj.

Cíle

- hájit a prosazovat společné zájmy členů Sdružení související s rozvojem cestovního ruchu (dále také jen „CR“) v Jeseníkách, investicemi a infrastrukturou cestovního ruchu, rozvojem služeb a vzděláváním lidských zdrojů,
- usilovat o kvalitní rozvoj služeb CR v souladu s principy trvale udržitelného rozvoje a konkurenceschopnosti,
- hájit dobré jméno Sdružení a jeho členů a poskytovat členům společensky i odborně uznávanou a respektovanou organizaci a platformu s cílem prosazování společného zájmu.

(§ 2, odst. 1, Stanovy J-SCR)

Hlavní pilíře činnosti J-SCR

- společný marketing a propagace Jeseníků jako turistické destinace
- koordinace regionálního rozvoje ve vazbě zejména na cestovní ruch
- rozvoj lidských zdrojů a kvality služeb v oblasti cestovního ruchu

V praktické rovině patří mezi hlavní náplně fungování J-SCR následující činnosti:

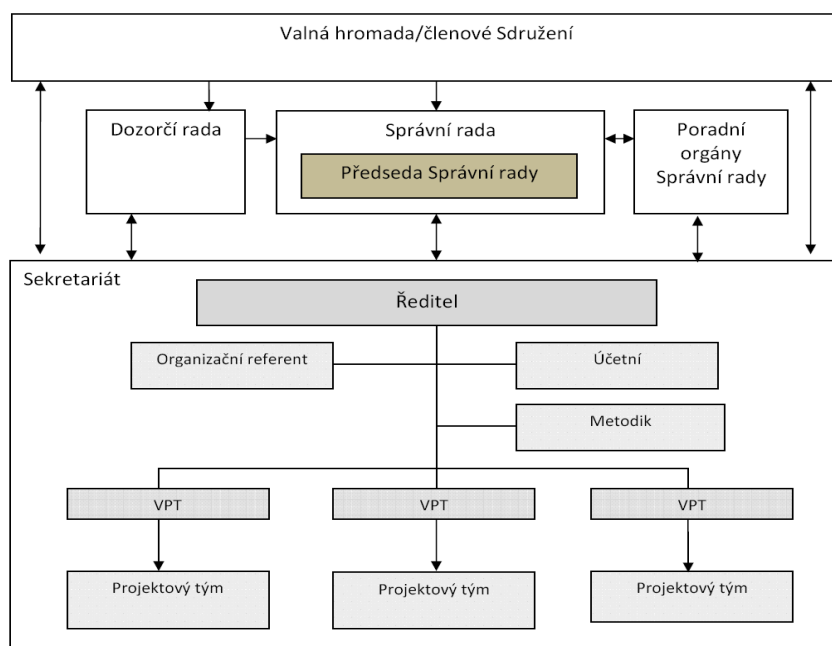
- Definování a prosazování vizí a společného zájmu, zpracovávání a naplňování strategií rozvoje cestovního ruchu v oblasti Jeseníků, které J-SCR prosazuje na regionální, národní a mezinárodní úrovni;
- Odborné poradenství v oblasti tvorby koncepčních a strategických dokumentů a společenská podpora aktivit členů a koordinace rozvoje cestovního ruchu v Jeseníkách; podpora domácích i zahraničních investic; regulace rozvoje cestovního ruchu a výkon funkce komunitního plánování regionálního rozvoje, funkce regionálního managementu a síťování;

- c) Informační servis, prezentace a propagace Jeseníků (marketing a propagační akce, vlastní zajištění prezentace členů na veletrzích cestovního ruchu; elektronický zpravodaj NavstivteJeseniky.cz; prezentace členů na Turistickém informačním portálu (Olomouckého kraje): www.navstivtejeseniky.cz, vlastní korporátní prezentaci na www.jesenikytourism.cz, věrnostní a motivační systém [Jeseníky Pass](#), [Jeseníky Film Office](#), Central Moravia & Jeseníky Convention Bureau, prezentace na stránce Facebooku: www.facebook.com/navstivtejeseniky.cz, ad.;
- d) Projektové poradenství a realizace společných projektů spolufinancovaných z veřejných zdrojů; pravidelné informování o událostech, aktivitách, akcích, příležitostech v regionu i profesně z oboru cestovního ruchu;
- e) Zprostředkování platformy pro spolupráci a vzájemný dialog jednotlivých odvětví cestovního ruchu obecně a ve specializovaných oblastech (zejm. lázeňství, hotelové služby, infrastruktura cestovního ruchu, vzdělávání a rozvoj lidských zdrojů, atd.); agregace a artikulace společných zájmů a potřeb regionu a jejich zastupování na úrovni krajů a státní správy (zejm. MMR, MŽP, MPO, ad.), reprezentace a spolupráce v rámci profesních organizací (AHR ČR, CzechTourism, ALDR ČR, SOCR, ATUR, Nadace partnerství, ad.);
- f) Rozvoj a podpora mezinárodní a přeshraniční spolupráce na regionální úrovni týkající se podpory cestovního ruchu v Jeseníkách.

Organizační práce J-SCR

Akceschopnost J-SCR jako zájmového sdružení právnických osob je přímo odvislá od významu a míry interakce společné organizace s jejími členy. J-SCR jako společná platforma přímo spojuje významné subjekty z oblasti veřejného, soukromého i nevládního neziskového sektoru. Metodou práce J-SCR je z pohledu členů „síťování“ (networking). Agregovaný zájem členské základny J-SCR/Jeseníků pak výkonné orgány J-SCR artikulují a prosazují navenek. Celkově se jedná o velmi dynamický a soustavný proces, který probíhá na vertikální (v rámci hierarchicky nastavené organizace cestovního ruchu) i horizontální úrovni (v rámci jednotlivých vrstev a struktur organizace cestovního ruchu).

Organizační struktura J-SCR, která musí tyto požadavky v praxi reflektovat, pak vychází ze stanov J-SCR. Každodenní výkon činnosti J-SCR zajišťuje výkonný sekretariát, v jehož čele stojí ředitel J-SCR. Zástupcem J-SCR je Správní rada. Vrcholným orgánem Valná hromada. Výkon kontrolní funkce zajišťuje Dozorčí rada. Jednoduchý přehled uvádí schéma:



Valná hromada

Valná hromada je nejvyšším orgánem Sdružení. Řídí se Stanovami J-SCR a Jednacím řádem Valné hromady. Je tvořena členskou základnou. Jedná se o subjekty (VÚSC, města, obce, podnikatelské subjekty, nevládní neziskové organizace, ad.) aktivně působící v oblasti cestovního ruchu. K 31. 12. 2015 byl počet členů J-SCR 128.

Správní rada

Třináctičlenná Správní rada je statutárním orgánem Sdružení a nejvyšším výkonným orgánem v období mezi Valnými hromadami a zajišťuje plnění usnesení Valné hromady. Rozhoduje o všech záležitostech Sdružení, které nejsou vyhrazeny Valné hromadě.

Správní rada v roce 2015 pokračovala ve své práci v tomto složení (usnesení Valné hromady J-SCR č. XXXIX/2014, XXXXIII/2014):

- Mgr. Zdeněk Brož
- Pavel Horník
- Ing. Adam Kalous
- Mgr. Michal Kestl
- Ing. Miroslav Kopřiva, CSc.
- Mgr. David Křepský
- Ing. Pavel Martínek
- Miloslav Mika
- Ing. Roman Provazník (místopředseda)
- Ing. Josef Sekula
- Ing. Pavel Ston
- PhDr. Jan Závěšický (předseda)
- Ing. Lubomír Žmolík

Na vlastní žádost odstoupili z funkce členů Správní rady Pavel Horník k 31. 7. 2015 a Ing. Miroslav Kopřiva, CSc. k 6. 12. 2015. Kooptován za člena Správní rady byl dne 16. 10. 2015 Miroslav Jon.

K 31. 12. 2015 tak Správní rada vykonávala své funkce v tomto obsazení:

- Mgr. Zdeněk Brož
- Miroslav Jon
- Ing. Adam Kalous
- Mgr. Michal Kestl
- Mgr. David Křepský
- Ing. Pavel Martínek
- Miloslav Mika
- Ing. Roman Provazník (místopředseda)
- Ing. Josef Sekula
- Ing. Pavel Ston
- PhDr. Jan Závěšický (předseda)
- Ing. Lubomír Žmolík

Dozorčí rada

Sedmičlenná Dozorčí rada je nezávislým kontrolním orgánem Sdružení, který se řídí při svém jednání Jednacím řádem Dozorčí rady, a který je ze své činnosti odpovědný Valné hromadě.

Dozorčí rada pracovala v nezměněném složení od svého zvolení Valnou hromadou (usnesení č. XXXX/2014) v tomto personálním obsazení (složení Dozorčí rady k 31. 12. 2015):

- PhDr. Marie Gronychová
- Ing. Vladimír Mikulec (předseda)
- Ing. Petr Mimra
- Mgr. Radovan Rašťák (místopředseda)
- Ing. Mgr. Vlastimil Sedláček
- Zdeněk Tesař
- Ladislav Vymazal

Sekretariát

Sekretariát Sdružení J-SCR je výkonnou jednotkou Správní rady. Zajišťuje výkon rozhodnutí orgánů Sdružení, dále zajišťuje technicko-administrativní agendu a úkoly spojené s činností Sdružení. Vede databázi členů a dalších kontaktů, koordinuje styk s veřejností, zprostředkovává informace a zodpovídá za prezentaci Sdružení. Úzce spolupracuje se subjekty, které mají vztah k činnosti Sdružení. Sekretariát je hlavní výkonnou složkou J-SCR a zabezpečuje realizaci všech projektů a činností sdružení.

Pracovníci sekretariátu k 31. 12. 2015:

- Ředitelka: Ing. Andrea Závěšická
- Účetní: Pavla Haluzíková
- Projektoví manažeři: Lenka Dusová (VPT, zástupkyně ředitelky), Ing. Ivana Kulíšková (DPP), Ing. Lucie Musilová (administrativa)
- Údržbář a správce: Miroslav Huf (DPP)

Pozn. VPT označuje funkci vedoucího projektového týmu, tj. zaměstnance J-SCR, který byl pověřen ředitelem k výkonu funkce vedoucího pracovníka konkrétního projektu nebo zakázky J-SCR.

Členové J-SCR

Členové J-SCR jsou na základě § 4 Stanov J-SCR výhradně právnické osoby. Přidruženými členy jsou dle § 5 jiné než právnické osoby, jejichž činnost souvisí se zajišťováním cestovního ruchu a jeho rozvojem a je v souladu s cíli Sdružení.

SEZNAM ČLENŮ J-SCR k 31. 12. 2015

Akademie J. A. Komenského	o. s.
All Mountains s. r. o. (Hotel Praděd Thamm, Zlaté Hory)	s. r. o.
Amber travel s. r. o.	s. r. o.
Askiburgion z. s.	z. s.
Asociace hotelů a restaurací ČR o. s.	o. s.
Avalanche Mountain s. r. o.	s. r. o.
Bábor Bohuslav (X - Park Františkov)	OSVČ
Bairnsfather Family Distillery, s. r. o.	s. r. o.
Bělá pod Pradědem	obec
Bernartice	obec

Bílá Voda	obec
Bludov	obec
Branná	obec
Čech Vlastimil	OSVČ
Černá Voda	obec
Česká Ves	obec
Českomoravská stavební společnost s. r. o. (Penzion Běla, Domašov)	s. r. o.
DESIGNFOODS s. r. o.	s. r. o.
Desná, a. s. (Ski areál Přemyslov)	a. s.
Družstvo vlastníků pudy JESENÍKY	družstvo
Dům kultury s.r.o.	s. r. o.
Energotis, s. r. o. (Hotel Dlouhé Stráně, Pension ROSA)	s. r. o.
Faites Simple s. r. o. (Galleria Ristorante Napoletana)	s. r. o.
FARMA DROZDOV s. r. o.	s. r. o.
Faunapark o. p. s.	o. p. s.
Fenix ski team Jeseník	o. s.
Freetime project (Adrenalin park Česká Ves)	s. r. o.
G5 s. r. o. (Hotel Černá Voda)	s. r. o.
Galerie Zahrada s. r. o.	s. r. o.
Gastro Anděl, s. r. o. (Hotel Anděl)	s. r. o.
H & D a. s. (Chata H & D)	a. s.
Haltmar Leoš (Penzion Haltmar - Ramzová)	OSVČ
Hanakov s. r. o. (Horský a Wellness hotel Sněženska)	s. r. o.
Hledík Petr (Penzion U Petra)	OSVČ
Hor - invest s. r. o. (Penzion Horinka)	s. r. o.
Horské lázně Karlova Studánka, s. p.	s. p.
Hotel Helios s. r. o. (Penzion Helios)	s. r. o.
Hotel Taverna s. r. o.	s. r. o.
Hotelová škola Vincenze Priessnitze	p. o.
Hotely Ramzová s. r. o. (Hotel Andromeda)	s. r. o.
Hradec Nová Ves	obec
Hrazdil Tomáš (Hotel Praděd vysílač)	OSVČ
Hrochová Marie (Maják - zábavní a gastronomické centrum)	OSVČ

Jaroš David, Ing. (Lyžařská škola ENVY)	OSVČ
Javorník	město
Jeseník	město
Jeseníky - Severní Hřeben, o. s.	o. s.
Jonas Tour s. r. o.	s. r. o.
K3 Sport, s. r. o. (Sportovní areál Kouty)	s. r. o.
Kareš Tomáš (Ski Areál Kareš)	OSVČ
Kaštyl František, Ing. (KASTE Olomouc)	OSVČ
Klub českých turistů - oblast Olomoucký kraj o. s.	o. s.
KOLÁRNA KONCEPT s. r. o. (Penzion Kolovna)	s. r. o.
Koliba Bozeňov s. r. o. (Rekreační středisko Bozeňov)	s. r. o.
Kolštejn, a. s. (hrad Kolštejn)	a. s.
Kraličák s. r. o. (Ski areál Kraličák)	s. r. o.
Lázně Horní Lipová o. s.	o. s.
Lázně Velké Losiny, s. r. o.	s. r. o.
Letní tábory o. s.	o. s.
LEVITUS, s. r. o. (Penzion U rybníčku)	s. r. o.
Linhard Martin, Ing. (Tydra)	OSVČ
Lipová-lázně	obec
Loučná nad Desnou	obec
M. B. A. Finance s. r. o. (Vila Elis)	s. r. o.
Malá Morava	obec
Martin Škrott (FUN KRALIČÁK / SKI SCHOOL Kraličák)	OSVČ
MAS Horní Pomoraví o.p.s.	o. p. s.
Máslo Bronislav (Jeseníky Info)	OSVČ
Městské kulturní zařízení Jeseník	p. o.
Mlčoch Antonín, Mgr. (Rafting Club 11)	OSVČ
MM IMPEX, spol. s r. o. (Penzion a kemp "Mlýn" Velké Losiny)	s. r. o.
Mornstein-Zierotin Karel (zámek Bludov)	OSVČ
Muselík Miloslav, Ing. (Horský hotel Skiland)	OSVČ
Občanské sdružení BŘEH	o. s.
Obnova kulturního dědictví údolí Desné	o. s.
Obnova obce Branná-Kolštejn, o. p. s.	o. p. s.

Olomoucký kraj	kraj
Pavel Sotorník (Roubenky Vernířovice)	OSVČ
Pivovar HOLBA a. s.	a. s.
Planá Alena (Restaurace a ubytování Křížový vrch)	OSVČ
Polák Ondřej, Ing. (ONiON)	OSVČ
Priessnitzovy léčebné lázně a. s.	a. s.
PRO-BIO, obchodní společnost, s. r. o.	s. r. o.
Procházka Rostislav (PROskil - Ski areál Branná)	OSVČ
PSK Brno s. r. o. (Penzion "Na vršku" v Branné)	s. r. o.
Rapotín	obec
Regionální agentura pro rozvoj Střední Moravy	z. s. p. o.
Restaurace a ubytování Čertovy kameny s. r. o.	s. r. o.
Ruční papírna Velké Losiny, a. s.	a. s.
Ruda nad Moravou	obec
Rychlebské stezky, o. s.	o. s.
Severka 851 s. r. o. (Severomoravská chata)	s. r. o.
SK Severka Šumperk	o. s.
Ski areál Paprsek	o. s.
Ski Karlov s. r. o.	s. r. o.
Ski klub Šumperk	o. s.
SKIPARK Filipovice s. r. o.	s. r. o.
SKITECH s. r. o.	s. r. o.
Skřivánková Alena (Hotel Praděd, Jeseník)	OSVČ
Směšný Miroslav (Ski areál Pod Klínem Ramzová)	OSVČ
Sněžník, a. s. (Ski areál, Relax a sport resort Dolní Morava)	a. s.
Sobotín	obec
SPAHO s. r. o. (Hotel Eduard)	s. r. o.
Spolek pro rozvoj Rejvízu, o. s.	o. s.
Srdce Jesenického podhůří, Lázeňský expres	OSVČ
Srdce Jesenického podhůří, o. s.	o. s.
Staré Město	město
Státní léčebné lázně Bludov, s. p.	s. p.
Střední odborná škola Šumperk	p. o.

SVČ a ZpDVPP Doris Šumperk	p. o.
Štítý	město
Šumperk	město
Tělovýchovná jednota Horské sporty Jeseníky (Klepáčov)	o. s.
Tespo s. r. o. (Penzion u sv. Rocha)	s. r. o.
Top Race Agency, o. s.	o. s.
Trojkámen, s. r. o.	s. r. o.
Vala Karel (Aquacentrum Slunce)	OSVČ
Velké Losiny	obec
Vernířovice	obec
Vikýřovice	obec
Vlastivědné muzeum Jesenicka	p. o.
Vlastivědné muzeum v Šumperku	p. o.
Vymazal Ladislav (Skipark Hraběšice)	OSVČ
Vysoká škola logistiky, o. p. s.	o. p. s.
Wachal Moravia s. r. o. (Sporthotel Kurzovní)	s. r. o.
Zábřežská kulturní, s. r. o.	s. r. o.
Zámek Skalička, o. p. s.	o. p. s.
Zlaté Hory	město

Aktuální seznam členů J-SCR je uveden na internetových stránkách J-SCR, a to na adrese: www.jesenikytourism.cz (sekce O nás → Jeseníky – Sdružení cestovního ruchu → Členové sdružení).

K 31. 12. 2015 je celkový počet členů a přidružených členů J-SCR **128**. V roce 2015 došlo ke konsolidaci členské základny.

Pět členů bylo vyloučeno Správní radou J-SCR na základě omezení podnikatelské činnosti v cestovním ruchu, neaktivního členství či dlouhodobého neplacení členských příspěvků (SCARON, s.r.o., SK Annaberg, ABRestagroup s.r.o., Cestovní kancelář Goldman s.r.o., Tvrz Nemile u Zábřeha). Subjekty, které své členství v J-SCR v roce 2015 ukončily na vlastní žádost: ACTAEA - společnost pro přírodu a krajinu, TOMA Olomouc s.r.o. (zařízení: Relax centrum Kolštejn), Jeseníky přes hranici, z.s., obec Hradec – Nová Ves, Milan Flender (OSVČ).

Noví členové v roce 2015: Hotel Praděd Jeseník, PSK Brno s.r.o. (zařízení: Penzion Na Vršku, Branná).

Z hlediska fungování zájmové organizace je podstatný servis poskytovaný členům. J-SCR je nejen advokátem zájmů svých členů, ale v prvé řadě jim umožňuje realizovat úspory

z rozsahu ve společných aktivitách. S ohledem na zájmy svých členů a věrno svým členům pak J-SCR požadavky nečlenů řeší pouze sekundárně a nepřímo. Je tak efektivně naplňován princip partnerství. Z praktické zkušenosti lze také vyvodit, že široká členská základna svým způsobem znamená též projev vzájemné solidarity a celkové společenské podpory fungování společné profesionální organizace cestovního ruchu, destinačního managementu Jeseníků.

Mimořádnou aktivitou je přitom koordinace údržby lyžařských běžeckých tras v Jeseníkách, která je významnou organizační a finanční zátěží činnosti J-SCR. Výkon této funkce však náleží J-SCR historicky a funkčně ani není v regionu jiná organizace obdobného rozsahu a struktury. V konečném důsledku je pro všechny výhodné a užitečné, aby J-SCR tyto činnosti dále provádělo k prospěchu všech svých členů. Důležité ovšem je, že náklady na zabezpečení této činnosti (tj. koordinace údržby, propagace, získávání finančních prostředků pro aktivity subjektů z regionu (fundraising), administrativní a technická asistence, (administrativní řízení podpory údržby) nesou v rámci rozpočtu J-SCR nepřímo všichni jeho členové. Výkon této funkce dokládá praktický a konkrétní přínos činnosti J-SCR pro celý region Jeseníků. Z této činnosti J-SCR přitom plynou přínosy pro všechny subjekty cestovního ruchu bez ohledu na jejich členství v J-SCR a míru jejich aktivního podílu na činnosti Sdružení. Je nutné proto do úrovně společné organizace dále investovat, jinak tyto obecně prospěšné činnosti, ze kterých v konečném důsledku profitují všechny subjekty cestovního ruchu, nebudou udržitelné.

S ohledem na komplexní charakter činnosti J-SCR a její integrace v prostředí organizace cestovního ruchu v rámci České republiky je klíčové partnerství s předními odbornými organizacemi. V rámci regionu Jeseníků jde o **Správu CHKO Jeseníky**, potažmo Agenturu ochrany přírody a krajiny České republiky/Ministerstvo životního prostředí České republiky, **Lesy České republiky**, **Olomoucký kraj** a kraje Pardubický a Moravskoslezský. Na regionální úrovni ze strany Polské republiky jsou klíčovými partnery J-SCR **Powiat Nyski** a **Opolské vojvodství/OROT**. V rámci ČR prohlubuje oboustranně velmi prospěšné partnerství J-SCR předně s Českou centrálou cestovního ruchu **CzechTourism**, Asociací hotelů a restaurací České republiky, Asociací lanové dopravy České republiky a centrálními orgány státní správy.

II. ZPRÁVA O HOSPODAŘENÍ A ÚČETNÍ ZÁVĚRKA 2015

Financování, majetek a hospodaření J-SCR

J-SCR hospodaří jako nevládní nezisková organizace. Finanční příjmy Sdružení jsou tvořeny členskými příspěvky členů Sdružení, přímou podporou Olomouckého kraje a jiných VÚSC, ústředních orgánů státní správy, případnou vlastní komerční činností; příležitostné finanční příjmy jsou tvořeny granty, dotacemi, příjmy ze strukturálních fondů Evropské unie, sponzorskými dary, příjmy za individuální služby pro členy Sdružení vyžadující zvláštní úsilí a finanční nároky a ostatními příspěvky. (viz § 3, odst. 1. Stanov J-SCR)

Sdružení má vlastní majetek, se kterým hospodaří na základě ročního rozpočtu, plánu příjmů a výdajů na příslušný kalendářní rok, schváleného Valnou hromadou Sdružení.

J-SCR vede podvojný účetnictví o stavu a pohybu majetku, příjmech, výnosech, výdajích a nákladech, sestavuje měsíční a roční účetní výkazy. Odborný dohled nad vedením účetnictví Sdružení provádí odborný poradce pro oblast účetnictví na základě smlouvy o dílo (viz § 3, odst. 2. Stanov J-SCR).

V roce 2015 došlo k **realizaci vyšších než předpokládaných příjmů J-SCR**. Celková výše uhrazených členských příspěvků v roce 2015 dosáhla částky **2.672 tis. Kč**. Nárůst finančních příjmů je spjat s realizací zakázek v rámci vedlejší ekonomické činnosti. Veškeré příjmy jsou v režimu přísné rozpočtové kázně v souladu se Stanovami J-SCR a Valnou hromadou schváleným plánem příjmů a výdajů. Významná část prostředků je určena k úhradě splátek plynoucích z půjček Olomouckého kraje na předfinancování projektů J-SCR a překlenovacího úvěru Olomouckého kraje z roku 2010. Rozhodování o výši členských příspěvků zůstává v kompetenci Valné hromady J-SCR dle § 3, odst. 6, Stanov J-SCR.

S rostoucím rozsahem funkcí vykonávaných J-SCR jako destinačním managementem z pohledu cestovního ruchu a regionálním managementem z pohledu regionálního rozvoje klade samozřejmě rostoucí nároky na vlastní příjmy. Disponibilní finanční zdroje jsou významným limitem akceschopnosti celé organizace. **Vlastní příjmy J-SCR včetně příjmů z vlastní komerční činnosti přesahující částku 2.965 tis. Kč** zaručují, že z hospodářského hlediska je J-SCR plně samostatnou a funkční organizací, která i přes velmi napjatý rozpočet (z důvodu značného dluhového zatížení) plní své povinnosti a závazky a současně díky profesionálnímu řízení a realizaci řady projektů rozšiřuje portfolio nabízených služeb a výkonu aktivit.

Výchozí informace ke Zprávě o hospodaření

Hospodářský výsledek roku 2015 je **výnos ve výši 1 787 tis. Kč**. Na hospodářský výsledek Sdružení (dále jen „HV“) měla pozitivní vliv zejména skutečnost, že **J-SCR byly v roce 2015 proplaceny dotace v souvislosti s realizací předfinancovaných projektů**, Koordinace a řízení IPRÚ Olomouc, Jesenícko a Šumpersko (ve výši 1 801 tis. Kč), Další vzdělávání pro rozvoj pracovníků v CR v Jeseníkách: rozvoj soft-skills a moderní trendy (ve výši 309 tis. Kč), naopak negativně do výsledku hospodaření vstupuje fakt, že projekt Čarodějnickou cyklotrasou etapa II. byl předfinancován ve výši 384 tis. Kč a proplacení dotace se očekává až v r. 2016. Je zřejmé, že do hospodářského výsledku tak významně vstupuje časové rozlišení (dotace nejsou nárokovatelné, proto se neúčtují jako výnosy příštích období).

Do výsledku hospodaření významně vstupují **mimořádné a neočekávané výdaje** spojené s úhradou porušení rozpočtové kázně na základě provedených auditů projektu Vítejte u nás – v nysko-jesenickém příhraničí. Audit MF proveden v roce 2013 a na základě žádosti o prominutí či snížení odvodů rozhodlo Generální finanční ředitelství v Praze v prosinci 2014 o snížení odvodu za PRK na částku **551 tis. Kč**. V roce 2015 byla Finančním úřadem Olomouckého kraje schválena žádost o splátkový kalendář na maximální možnou dobu 2 let. **V roce 2015 tedy J-SCR zatím splatilo 225 tis. Kč** a závazek vůči FÚ OK vstupuje do nákladů příštího období (v roce 2016 300 tis. Kč, v roce 2017 26 tis. Kč).

Náklady na provoz sekretariátu a běžných agend J-SCR byly v roce 2015 významně ovlivněny ukončením téměř všech projektů krytých dotacemi. Tyto byly hlavním zdrojem prostředků především na mzdové výdaje. Po ukončení programového období 2007-2013, kdy bylo odvětví cestovního ruchu výrazně podpořeno ze strukturálních fondů, tak od r. 2015 skončila možnost čerpat na rozvojové projekty a částečnou úhradu nákladů spojených s provozem sekretariátu. Z tohoto hlediska musel být provoz sekretariátu, personální zajištění všech běžných činností a udržitelnosti projektů i nákladů na nové projekty pokryt čistě z vlastních prostředků. **Byl značně snížen počet zaměstnanců**, byť J-SCR získalo dotaci Úřadu práce na jednoho nového administrativního pracovníka. V polovině 2015 bylo nutno na tuto situaci reagovat **rozpočtovými změnami, jejichž účelem bylo zachování provozuschopnosti sekretariátu a zajištění dalšího výkonu a všech činností J-SCR.** Rozpočtové změny byly předloženy správní radě, která je po předchozím souhlasném vyjádření Dozorčí rady J-SCR schválila.

Výnosy se skládají ze tří částí: členské příspěvky, vlastní hospodářská činnost a proplacené dotace. Vlastní hospodářská činnost se týkala především realizace zakázky Společně za úspěchem, iniciativy Ochutnejte Jeseníky (výběr vstupního poplatku) a prodejem karet Jeseníky Pass a dalších organizačních či propagačních činností. 138 tis. Kč pak vstupuje do vlastních příjmů v podobě získané dotace z ÚP na nového zaměstnance, která ze 100 % pokrývá jeho mzdové náklady. **Hospodářský výsledek Sdružení z hospodářské činnosti je kladný, a to je výši 148 tis. Kč**

V roce 2015 byla proplacena dotace projektu Koordinace a řízení IPRÚ Olomouc, Jesenicko a Šumpersko z předchozího období (3. kvartál 2012 – 3. kvartál 2015) ve výši 1 801 tis. Kč. Toto zpoždění bylo způsobeno probíhajícím interním auditem na ÚRR ROP SM, projekt byl v roce 2015 úspěšně finančně ukončen.

Rok 2015 byl dle schváleného harmonogramu splátek i ve znamení **historicky nejvyšší splátky Olomouckému kraji**. Vedení J-SCR zajistilo v řádných termínech splátky v celkové výši **915 tis. Kč**, z toho 900 tis. Kč poukázalo na účet Olomouckého kraje a 15 tis. Kč městu Šumperk. Jak je uvedeno dále v této Výroční zprávě, J-SCR plně všechny splátky hradí a i v roce 2015 řádně dostalo svým závazkům vůči Olomouckému kraji coby největšímu věřiteli. V dalších letech bude výše splátek nižší, a to až o třetinu.

J-SCR pokračovalo ve splácení půjček Olomouckému kraji (více viz níže, Harmonogram splátek půjček J-SCR). V roce 2015, stejně jako v předchozích čtyřech letech, byly splaceny veškeré splátky půjček bez prodloužení a v plné výši. Nadále může být obtížné udržet rozsah činností J-SCR na současné úrovni bez výrazného navýšení vlastních příjmů.

Nikoliv z hlediska hospodaření, nýbrž z hlediska stavu závazků J-SCR bylo důležitým faktorem roku 2015 odstoupení od realizace projektu Jeseníky pro všechny (dále viz níže část III. této Zprávy). Přijatá půjčka od Olomouckého kraje na předfinancování projektu byla v plné výši 7 248 tis. Kč na základě Dohody o ukončení Smlouvy o poskytnutí půjčky a příspěvku (ze dne 1. 11. 2013) uzavřené dne 30. 6. 2015 vrácena dne 3. 8. 2015 na příjmový účet Olomouckého kraje a tím byl celkový stav závazků společnosti o tuto částku snížen.

Celkový stav hospodaření J-SCR je na solidní úrovni. Ačkoliv je J-SCR svým fungováním a charakterem nevládní neziskovou organizací, vykonává bez generování zisku pro své členy velmi přínosné aktivity, ze kterých prosperuje hospodářsky celý region Jeseníků. Příjmy z cestovního ruchu generují rovněž významné příjmy do rozpočtů obecních samospráv z Jeseníků. Obdobně jako podnikatelé, i nejméně významnější samosprávy jsou již zastoupeny v řadách členů J-SCR a dlouhodobě jeho činnosti podporují. Jak je uvedeno v informaci o členské základně J-SCR, počet subjektů cestovního ruchu aktivně se podílejících na činnosti je žádoucí nadále rozšiřovat. Jak je také uvedeno dále v této zprávě, nelze udržovat všeobecně prospěšné činnosti J-SCR donekonečna bez zajištění vlastních stabilních příjmů nezávislých na různých dotacích a projektech. Například koordinace údržby lyžařských běžeckých tras a získávání finančních prostředků pro údržbu negeneruje pro J-SCR žádné příjmy a tuto činnost musí až na několik výjimek zabezpečovat na vlastní náklady (z členských příspěvků).

Účetní závěrka J-SCR 2015

Rozvaha

J-SCR hospodaří a účtuje jako nevládní nezisková organizace. Rozvaha za rok 2015 zpracovaná na základě Vyhlášky č. 504/2002 Sb., kterou se provádějí některá ustanovení zákona č. 563/1991 Sb., o účetnictví, ve znění pozdějších předpisů, pro účetní jednotky, u kterých hlavním předmětem činnosti není podnikání, dle Přílohy č. 1 k vyhlášce č. 504/2002 Sb. Položky rozvahy jsou uvedeny v tisících Kč.

AKTIVA				
			Stav z roku	Stav roku
			2014	2015
			(účet)	
A.	Dlouhodobý majetek celkem		215	0
A.II.Dlouhodobý hmotný majetek	4. Samostatné movité věci a soubory movitých věcí	(022)	765	765
	Dlouhodobý hmotný majetek celkem		765	765
A.IV.Oprávk	7. Oprávky k samostatným movitým věcem a souborům movitých věcí	(082)	-550	-765
dolouhodobému majetku	Oprávk		-550	-765
	ky k dlouhodobému majetku celkem			
B.	Krátkodobý majetek celkem		14924	3517
B.I.Zásoby	1. Materiál na skladě	(112)	0	48
	Zásoby celkem		0	48
B.II.Pohledávky	1. Odběratelé	(311)	69	2
	4. Poskytnuté provozní zálohy	(314)	46	55
	6. Pohledávky za zaměstnanci	(335)	0	1
	17. Jiné pohledávky	(378)	0	0
	Pohledávky celkem		189	132
B.III.Krátkodobý finanční majetek	1. Pokladna	(211)	6	24
	2. Ceniny	(213)	4	9
	3. Účty v bankách	(221)	14716	3287
	Krátkodobý finanční majetek celkem		14726	3320
B.IV.Jiná aktiva	1. Náklady příštích období	(381)	9	17
	Jiná aktiva celkem		9	17
AKTIVA CELKEM			15139	3517

PASIVA

		Stav z roku 2014	Stav roku 2015
A.	Vlastní zdroje celkem	(účet) -3611	-1824
A.I.Jmění	1. Vlastní jmění	(901)	0
	Jmění celkem		0
A.II.Výsledek hospodaření	1. Účet výsledku hospodaření	(963)	---
	2. Výsledek hospodaření ve schvalovacím řízení	(931)	-711
	3. Nerozdělený zisk, neuhrazená ztráta min. let	(932)	-2900
	Výsledek hospodaření celkem		-3611
B.	Cizí zdroje celkem	18750	5341
B.II.Dlouhodobé závazky	1. Dlouhodobé bankovní úvěry	(951)	125
	7. Ostatní dlouhodobé závazky	(959)	11574
	Dlouhodobé závazky celkem		11699
B.III.Krátkodobé závazky	1. Dodavatelé	(321)	464
	4. Ostatní závazky	(325)	2
B.III.Krátkodobé závazky	5. Zaměstnanci	(331)	258
	7. Závazky k institucím soc. zabezpečení a veřejného zdr. pojištění	(336)	123
	9. Ostatní přímé daně	(342)	47
	11. Ostatní daně a poplatky	(345)	546
	12. Závazky ve vztahu k státnímu rozpočtu	(347)	4565
	13. Závazky ve vztahu k rozpočtu orgánů územ. samospr. celků	(348)	0
	17. Jiné závazky	(379)	0
	18. Krátkodobé bankovní úvěry	(231)	57
	22. Dohadné účty pasivní		0
	23. Jiné krátkodobé finanční výpomoci	(249)	915
	Krátkodobé závazky celkem		6977
B.IV.Jiná pasiva	2. Výnosy příštích období	(384)	74
	Jiná pasiva celkem		74
PASIVA CELKEM			15139
			3517

Doplňující informace k rozvaze

V Rozvaze jsou uvedeny následující položky, které jsou pro hospodaření J-SCR zvláště významné a také uvádějí nejvýznamnější opravy, a je třeba k nim podat podrobnější komentář a vysvětlení.

V aktivech v Rozvaze, A.II.4. Samostatné movité věci a soubory movitých věcí, (účet 022 sestava nábytku ve výši 80 tis. Kč, PC sestava ve výši 76 tis., osobní automobil Škoda Yeti ve výši 529 tis. Kč a tiskárna Canon ve výši 79 tis. Kč.

V aktivech v Rozvaze, B.III.3 Krátkodobý finanční majetek, (účet 221), je vedena částka 3 287 tis. Kč na bankovních účtech J-SCR. Jedná se o zůstatek na bankovních účtech tvořený nepoužitými finančními prostředky z překlenovací půjčky Olomouckého kraje, proplacenými dotacemi na projekty, ekonomickou činností sdružení a členskými příspěvky.

V pasivech v Rozvaze A.III.23 Ostatní krátkodobé finanční výpomoci (účet 249) jsou přeúčtovány závazky z úvěrů a půjček, které jsou splatné v roce 2016. Přehled splatných závazků, viz příloha č. 1 – Přehled dlouhodobých půjček a jejich splatností.

V pasivech v Rozvaze A.II.1 Účet výsledku hospodaření (účet 932) je uvedena ztráta ve výši 3610 tis. Kč. Tato ztráta je zapříčiněna časovými průtahy ze strany poskytovatele dotací, kdy jsme byli nuceni některé projekty předfinancovat z vlastních prostředků, které nám doposud nebyly proplaceny. Do výsledku hospodaření významně vstupují mimořádné a neočekávané výdaje spojené s úhradou porušení rozpočtové kázně na základě provedených auditů projektu Jeseníky turistům (audit proveden v roce 2013 a po schválení žádosti o snížení odvodů za PRK byl v říjnu 2014 uhrazen odvod Úřadu Regionální rady regionu soudržnosti Střední Morava ve výši 376 tis. Kč, což vstupuje do nákladů) a projektu Vítejte u nás – v nysko-jesenickém příhraničí (audit MF proveden v roce 2013 a na základě žádosti o prominutí či snížení odvodů rozhodlo Generální finanční ředitelství v Praze v prosinci 2014 o snížení odvodu za PRK na částku 551 tis. Kč, které vstupují do výsledku hospodaření jako závazek ve vztahu ke státnímu rozpočtu ČR).

V pasivech v Rozvaze, B.II.7 Ostatní dlouhodobé závazky (účet 959) byly zaúčtovány Ostatní dlouhodobé závazky tj. dlouhodobé půjčky ve výši 3 610 tis. Kč. Přehled dlouhodobých závazků, viz příloha č. 1 – Přehled dlouhodobých půjček a jejich splatností.

Výkaz zisku a ztráty

Výkaz zisku a ztráty za rok 2015 je zpracován na základě Vyhlášky č. 504/2002 Sb., kterou se provádějí některá ustanovení zákona č. 563/1991 Sb., o účetnictví, ve znění pozdějších předpisů, pro účetní jednotky, u kterých hlavním předmětem činnosti není podnikání, dle Přílohy č. 2 k vyhlášce č. 504/2002 Sb. Položky výkazu zisku a ztráty jsou uvedeny v tisících Kč.

A. NÁKLADY

(účet)

A.I. Spotřebované nákupy celkem		1025
A.I. Spotřebované nákupy	1. Spotřeba materiálu	(501) 967
	2. Spotřeba energie	(502) 57
	4. Prodané zboží	(504) 1
A.II. Služby celkem		2999
A.II. Služby	5. Opravy a udržování	(511) 18
	6. Cestovné	(512) 134
	7. Náklady na reprezentaci	(513) 86
	8. Ostatní služby	(518) 2761
A.III. Osobní náklady celkem		3241
A.III. Osobní náklady	9. Mzdové náklady	(521) 2532
	10. Zákonné sociální pojištění	(524) 675
	12. Zákonné sociální náklady	(527) 34
A.IV. Daně a poplatky celkem		3
A.IV. Daně a poplatky	16. Ostatní daně a poplatky	(538) 3
A.V. Ostatní náklady celkem		93
A.V. Ostatní náklady	18. Ostatní pokuty a penále	(542) 30
	21. Kursové ztráty	(545) 0
	22. Dary	1
	24. Jiné ostatní náklady	(549) 63
A.VI. Odpisy, prodaný majetek, tvorba rezerv a opravných položek celkem		215
A.VI.	25. Odpis dlouhodobého nehmotného a hmotného majetku	(551) 215

NÁKLADY CELKEM	7576
-----------------------	-------------

B. VÝNOSY

(účet)

B.I. Tržby za vlastní výkony a za zboží celkem			691
B.I.	1. Tržby za vlastní výrobky	(601)	62
	2. Tržby z prodeje služeb	(602)	601
	3. Tržby za prodané zboží	(603)	28
B.IV. Ostatní výnosy celkem			8
B.IV. Ostatní výnosy	15. Úroky	(644)	7
	16. Kurzové zisky	(645)	0
	18. Jiné ostatní výnosy	(649)	1
B.V. Tržby z prodeje majetku, zúčtování rezerv a opravných položek celkem			0
B.V.	19. Tržby z prodeje dlouhodobého nemot. a hmot. majetku	(652)	0
B.VI. Přijaté příspěvky celkem			2672
B. VI.	27. Přijaté příspěvky (dary)	(682)	0
	28. Přijaté členské příspěvky	(684)	2672
B.VII. Provozní dotace celkem			5992
B.VII.	29. Provozní dotace	(691)	5992
VÝNOSY CELKEM			9363

C. VÝSLEDEK HOSPODAŘENÍ PŘED ZDANĚNÍM	1787
--	-------------

	34. Daň z příjmů	(591)	0
--	------------------	-------	---

D. VÝSLEDEK HOSPODAŘENÍ PO ZDANĚNÍ	1787
---	-------------

Doplňující informace k výkazu zisku a ztráty

Ve výkazu zisku a ztráty byly vykázány následující položky, které jsou významné, a je třeba k nim podat podrobnější komentář.

Ve výkazu zisku a ztráty je uveden hospodářský výsledek Sdružení z hospodářské činnosti. Jedná se o zisk ve výši:

- 18 tis. Kč z propagace a zajištění akce „Mezinárodní výstup na Králický Sněžník“ (EČ2),
- 1 tis. Kč z reklamní činnosti v rámci Jeseníky Convention Bureau (EČ4),
- 16 tis. Kč ze zajištění vzdělávací akce „Společně za úspěchem“ (EČ6).

Jedná se o ztrátu ve výši:

- 4 tis. Kč z činnosti na akci Jeseníky Film Office (EČ7).

Ve Výsledovce výnosy B.VI.28 (účet 684) jsou zaúčtovány členské příspěvky ve výši 2 672 tis. Kč. Převážná část členů J-CSR příspěvky zaplatila, přičemž počet členů k 31. 12. 2015 je 105 a počet přidružených členů je 23.

Ve Výsledovce výnosy B.VII.29 (účet 691) jsou zaúčtovány dotace a příspěvky na projekty ve výši 5 992 tis. Kč.

Ve výsledovce náklady A.V.24 (účet 549) jsou zaúčtovány úroky z úvěru na koupi os. automobilu, náklady na pojistné (povinné ručení, pojištění odpovědnosti zaměstnavatele a pojištění podnikatelských rizik) a poplatky za vedení bankovních účtů .

Ve výsledovce náklady A.V.18 (účet 542) Ostatní pokuty a penále je zaúčtována pokuta 31 tis. Kč za porušení rozpočtové kázně stří. 8 projektu Vítejte u nás v nysko-jesenickém kraji (úroky z posečkáni).

Ve výsledovce náklady A.II.8 Ostatní služby (účet 518) jsou zaúčtovány:

- Náklady vynaložené na služby spojené se správou Sdružení (nájemné, telefony, poštovné, právní služby, apod.) ve výši 483 tis. Kč.
- Ostatní náklady na služby vynaložené na jednotlivé projekty Sdružení (Údržba lyžařských běžeckých tratí, Praxe pro život, Karta hosta Jeseníky, Ochutnejte Jeseníky, Čarodějnickou cyklotrasou po polsko-českém pohraničí etapa II, administrace Turistického informačního portálu, apod.), ve výši 2 278 tis. Kč.

Informace k vývoji hospodaření v roce 2015

Hospodaření J-SCR bylo od roku 2010 založeno na velmi vysokých půjčkách poskytnutých Olomouckým krajem, které umožnily pokračování fungování J-SCR i v dalších letech. Finanční řízení J-SCR bylo již v roce 2011 díky profesionálnímu řízení založeno na platných a nezkrášených informacích a podkladech. V roce 2012 se hospodaření J-SCR plně stabilizovalo. Rovněž v závěru roku 2012 v souvislosti s rozhodnutím Úřadu Regionální rady (ROP Střední Morava) v rámci vyřizování žádostí o platbu v projektech Běžecké lyžování v Jeseníkách bylo odstraněno riziko značné nejistoty ohledně těchto příjmů.

Dodržení plánu hospodaření J-SCR bylo v roce 2015 umožněno předpokládanými příjmy z proplacených žádostí o platbu v jednotlivých projektech a současně udržení podstatných úspor v oblasti provozních výdajů. Pro hodnocení hospodaření roku 2015 je klíčovým východiskem uvedené v předchozích Výročních zprávách J-SCR: „Výrazně lepší hospodářský výsledek je způsobem vysokými výnosy z důvodu přijatých příspěvků a dotací z realizace projektů a činnosti J-SCR. Z uvedených finančních prostředků bude hrazen provoz a realizace projektů v období od roku 2012. Hospodářský výsledek je tak velmi výjimečný a zkrásluje jej pro příští období výše uvedená povinnost předfinancování realizovaných projektů J-SCR právě z důvodu výše uvedeného předfinancování a spolufinancování vlastních projektů.“. Hospodaření J-SCR v roce 2015 probíhalo v souladu s tímto východiskem a dle schváleného plánu příjmů a výdajů pro rok 2015 a schválených rozpočtových změn. J-SCR hospodaří jako nevládní nezisková organizace na základě vyrovnaného rozpočtu.

Výsledky hospodaření nadále poskytují zdroje na úhradu významných splátek věřitelům J-SCR, zejména Olomouckému kraji. Bez zásadního zvýšení vlastních příjmů přetrvává riziko omezování rozsahu činností zajišťovaných J-SCR z důvodu snižování počtu stálých zaměstnanců, respektive nedostatku finančních prostředků na zajištění výkonů činnosti J-SCR. Jak je uvedeno dále v této zprávě, riziku snižujících se příjmů na zabezpečení současné rozsáhlé činnosti J-SCR je nutno předcházet zvyšováním vlastních příjmů J-SCR. I přes uvedená omezení a náročnou práci v administraci projektů pokračuje J-SCR v rozvoji činnosti a úspěšně plní své poslání.

Pro efektivní a bezproblémové fungování J-SCR jsou optimální vlastní příjmy ve výši 6 až 7 mil. Kč ročně skládající se z členských příspěvků a doplňkově z příjmů z vlastní činnosti/prodeje služeb. Což by znamenalo nárůst vlastních zdrojů o 100% až 120%.

Harmonogram splátek půjček J-SCR

Jak je uvedeno výše, J-SCR plně uvedené splátky vrací a v roce 2015 řádně dostalo svým závazkům vůči Olomouckému kraji coby věřiteli a vedení J-SCR zajistilo v řádných termínech řádné splátky v celkové výši 915 tis. Kč a jednorázovou mimořádnou splátku ve výši 7 248 tis. Kč.

Příloha č. 1 k účetní závěrce 2015- Přehled půjček															
Přijaté půjčky	2008	2009	2010	2011	2012	2013	2014	2015	2016	2017	2018	2019	2020	2021	2022
Vítejte u nás - přijaté půjčky		2 600 000	3 029 601												
Běžecké lyžování v Jeseníkách - přijaté půjčky		10 188 670													
Jeseníky turistům - přijaté půjčky	3 000 000														
Překlenovací půjčka - přijaté půjčky			3 500 000												
Jeseníky pro všechny - přijaté půjčky				5 131 000		7 248 646									
Město Šumperk					150 000										
Město Jeseník					45 000										
Přiesnitzovy LL					20 000										
celkem	3 000 000	12 788 670	6 529 601	5 131 000	215 000	7 248 646									
Splátky půjček	2008	2009	2010	2011	2012	2013	2014	2015	2016	2017	2018	2019	2020	2021	2022
Vítejte u nás - splátky půjček			100 000	4 700 000	829 601										
Běžecké lyžování v Jeseníkách - splátky půjček			8 967 840			1 220 830									
Jeseníky turistům - splátky půjček					300 000	300 000	300 000	300 000	300 000	300 000	300 000	300 000	300 000	300 000	300 000
Překlenovací půjčka - splátky půjček				300 000	50 000	50 000	100 000	600 000	400 000	400 000	400 000	400 000	400 000	400 000	400 000
Jeseníky pro všechny - splátky půjček						5 131 000		7 248 646							
Město Šumperk						15 000	15 000	15 000	15 000	15 000	15 000	15 000	15 000	15 000	15 000
Město Jeseník							491 37								
Přiesnitzovy LL															20 000
celkem	-	-	9 067 840	5 000 000	1 179 601	6 716 830	464 137	8 163 646	715 000	715 000	715 000	715 000	715 000	735 000	15 000

Tabulka uvádí výše půjček a jejich splátek J-SCR Olomouckému kraji v letech 2008 až 2021 v Kč.

Výše uvedená tabulka uvádějící splátky půjček dle jednotlivých projektů/středisek J-SCR znázorňuje závažné a podstatné finanční zatížení celého rozpočtu J-SCR. Závazkům splácení půjček Olomouckému kraji bude J-SCR moci dostát jedině za přísné rozpočtové kázně, dodržení vyrovnaného rozpočtu všech středisek/projektů J-SCR a při zvyšování vlastních příjmů. Veškerá činnost J-SCR je s výhradou základního provozu organizace řešena půjčkami na předfinancování projektů. Vlastní zdroje J-SCR v podstatě neumožňují jiný způsob realizace projektové činnosti, kdy jsou v podstatě nedostačující pro předfinancování projektů.

Výše nesplacených přijatých půjček J-SCR od Olomouckého kraje je k 31. 12. 2015 celkem ve výši 4325 tis. Kč. Ačkoliv se jedná o stále významnou částku, je J-SCR v dobrém finančním zdraví, kdy jeho příjmy pokrývají výdaje včetně splátek uvedených půjček. Rozpočet J-SCR je v každém roce sestaven s alespoň minimální finanční rezervou na krytí

nepředpokládaných výdajů. V roce 2015 se již téměř kompletně vypořádaly výdaje spojené s výstupy auditů probíhajících na projektech Jeseníky turistům a Vítejte u nás v nysko-jesenickém regionu. Jak je uvedeno výše, tyto mimořádné výdaje neohrožují dlouhodobé fungování činnosti organizace.

Vnitřní organizace a projektové řízení

Shora uvedené principy hospodaření kladou zvýšené nároky na řízení organizace J-SCR. Pro jejich dodržení byla ředitelem navržena řada interních směrnic J-SCR, které upravují celkové fungování J-SCR od organizačního a kompetenčního řádu, přes mzdový řád, oddělené vedení účetnictví dle jednotlivých projektů až po zadávání veřejných zakázek malého rozsahu. Současně jsou vždy přijímány Správní radou na návrh ředitele interní směrnice pro každý jeden projekt a účetní středisko J-SCR. Dále je řádně vedena osobní agenda jednotlivých zaměstnanců včetně písemných pověření pro výkon funkce v jednotlivých projektech. Z pohledu vedení organizace je uplatňována přímá linie řízení, kdy odpovědnou osobou za sekretariát je výkonný ředitel. Předseda správní rady vykonává svou funkci bezplatně a zůstává statutárním zástupcem J-SCR.

Činnost J-SCR v oblasti jednotlivých projektů (viz níže část III.) je prováděna na základě metody projektového řízení. Každému projektu je písemně přiřazen vedoucí projektového týmu (VPT), který je zaměstnancem J-SCR. Z pohledu hospodaření J-SCR je podstatné, že většina mzdových výdajů byla do roku 2015 hrazena z prostředků rozpočtů realizovaných projektů. Po ukončení projektů byla adekvátně zaměstnancům snižována mzda, respektive rušeny jejich pracovní místa v souladu s uzavřenými pracovními smlouvami na dobu trvání příslušných projektů. Tato skutečnost byla významně ohrožující pro další akceschopnost Sekretariátu, došlo k reorganizaci pracovních zařazení zaměstnanců sekretariátu a od června 2015 došlo k posílení týmu o jednoho administrativního pracovníka plně hrazeného z dotace Úřadu práce. Ukončení projektů však mělo nutně vliv na navýšení nezbytných mzdových nákladů na pracovníky sekretariátu tak, aby byl výkon J-SCR zachován pro všechny nastavené činnosti a priority.

III. ZPRÁVA O ČINNOSTI V ROCE 2015

Pro přehlednost jsou informace k obsahu činnosti členěny dle tematických okruhů a pilířů činnosti J-SCR, tj.:

- 1) MARKETING A PR
- 2) KOORDINACE A ÚDRŽBA LYŽAŘSKÝCH BĚŽECKÝCH TRATÍ V JESENÍKÁCH
- 3) DOTAČNÍ PROJEKTY

Výše uvedené kapitoly jsou pak pro komplexní obraz o výstupech a efektech jednotlivých činností a dopadů projektů názorně doplněny o:

- 4) STATISTICKÉ ÚDAJE O NÁVŠTĚVNOSTI DESTINACE
- 5) ZÍSKANÁ OCENĚNÍ

Nejpodstatnější část z hlediska hospodaření J-SCR představuje realizace vlastních projektů. Všechny uvedené projekty jsou vedeny v rámci zvláštních účetních středisek, v souladu se směrnicí o vedení odděleného účetnictví (Směrnice č. 4/2010: Oddělené vedení účetnictví a vnitřní oběh dokumentů ze dne 10. 8. 2010) a směrnicemi jednotlivých projektů (SMP 2 až 24). Projekty, kterých se J-SCR účastní ať už jako nositel nebo partner s finanční účastí nebo bez ní, představují primární činnost J-SCR. Žádný z realizovaných projektů J-SCR nebyl z hlediska dotčených dotačních titulů v režimu veřejné podpory.

Informace o jednotlivých projektech/střediscích J-SCR jsou uvedeny číselným označením příslušného střediska. Středisko č. 1 je přitom „správa“, tedy provozní středisko, které nese příjmy a výdaje nespádající do žádného z realizovaných projektů J-SCR, kterým je přiřčeno samostatné středisko. V číselné řadě chybějící čísla jednotlivých středisek značí, že jde o neaktivní středisko, ukončený projekt. Číslo střediska takovému projektu zůstává jako unikátní pro potřebu archivace a plnění požadavku na oddělení vedení účetnictví a výkaznictví v jednotlivých projektech a zakázkách J-SCR.

III.1. Marketing a PR

III.1.1 Popis aktivit PR a media relations v roce 2015

Vedoucí PR týmu: Ing. Ondřej Polák

PR aktivity

Veškeré PR aktivity jsou provázané s jednotlivými činnostmi, které J-SCR realizuje. Ve vztahu k médiím a jednotlivým novinářům se Sdružení snaží komunikovat nejen návštěvnost, nové produkty či projekty, ale také informace o pravidelných akcích, novinkách, soutěžích, činnosti JFO, činnosti JCB nebo úpravě LBT. J-SCR se rovněž aktivně podílí na poskytování PR servisu svým členům, kterým pomáhá při komunikaci s médii a s prezentací jejich akcí, aktivit, novinek atd. V roce 2015 bylo vydáno 22 tiskových zpráv.



Z významných PR aktivit v roce 2015 jmenujme kampaň na popularizaci zážitkové karty Jeseníky Pass a Jeseníky Pass Line. Tento nový a pro destinaci významný turistický produkt **získal prestižní Velkou cenu cestovního ruchu**, kterou uděluje Česká centrála cestovního ruchu - **CzechTourism**. Značný mediální zájem vyvolal také **úspěch destinace Jeseníky v rámci soutěže Excelentní evropská destinace**. V soutěži, kterou pořádá **Evropská komise**, uspělo Jeseníky – SCR díky iniciativě Ochutnejte Jeseníky, která si klade za úkol vrátit do jídelníčků jeseníckých restaurací původní recepty zdejších horalů za použití místních surovin. Jedná se o původní autorskou iniciativu J-SCR, které nabídku tradičních receptů v jeseníckých horách popularizuje pomocí širokospektrální kampaně Ochutnejte Jeseníky, a to jak u místních obyvatel, tak především u potenciálních návštěvníků nejkrásnějších českých hor.

Iniciativa Ochutnejte Jeseníky získala mimochodem také nejprestižnější ocenění v oblasti destinačního managementu **Velkou cenu cestovního ruchu – 1. místo v kategorii Jednotná kampaň**.

Značnou mediální pozornost vyvolala také činnost filmové kanceláře Jeseníky Film Office.



Zpravodaj NavštivteJeseniky.cz – pravidelný čtrnáctideník vychází v české a polské jazykové mutaci, informuje o zajímavostech, novinách v Jeseníkách, výjimečných akcích, úspěších i historii Jeseníků. Zpravodaj odebírá prostřednictvím e-mailových schránek více 6 500 unikátních čtenářů v České republice a Polsku.

Pod vedením profesionálního redakčního týmu vznikly nové rubriky a čtvrtletně je pravidelná celostránková příloha věnovaná významným akcím. Zpravodaj používá hypertexty, čímž posiluje provázanost se spřátelenými weby a zároveň čtenářům poskytuje další webové kanály k získání podrobných informací o dění v Jeseníkách. Zpravodaj též aktivně odkazuje na FB Nejkrásnější české hory - Jeseníky a pravidelnou prezentací fanouškovských příspěvků podněcuje zájem o profil Sdružení na sociální síti Facebook. Na této sociální síti má korporátní profil Nejkrásnější české hory – Jeseníky již necelých **18 tisíc fanoušků** a je tak velmi úspěšným médiem.

natáčení pořadu Toulavá kamera (8 reportáží) a probíhaly pravidelné spoty v Českém rozhlasu a Rádiu Haná s pozvánkou do destinace.

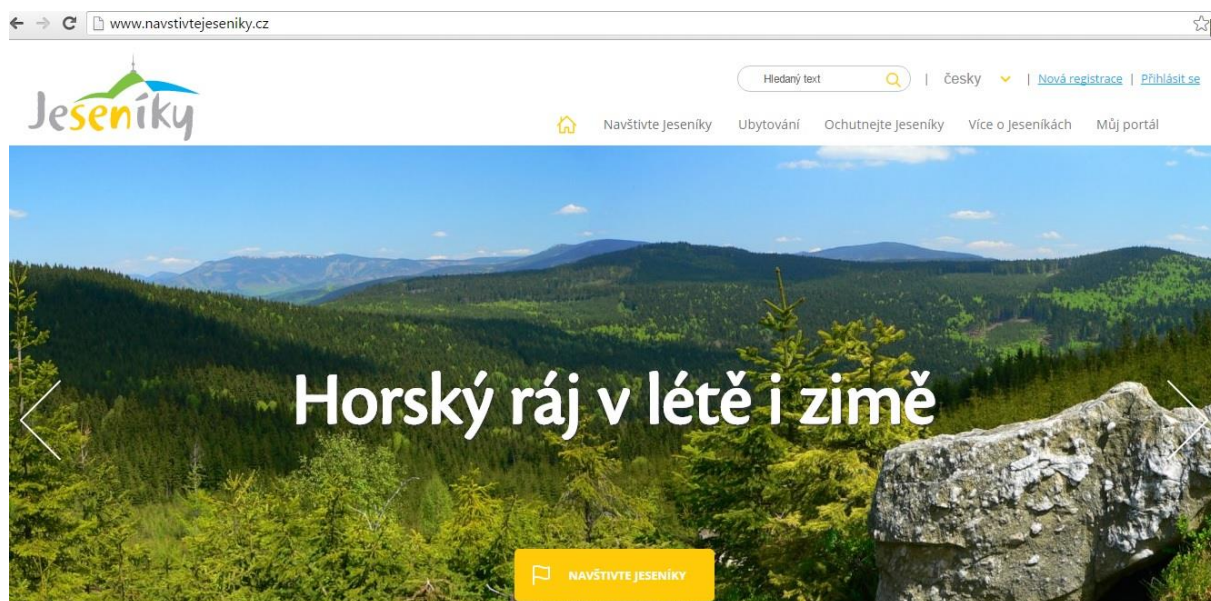
PR aktivity roku 2015 byly velmi úspěšné a oceněné odbornou veřejností. V říjnu 2015 se uskutečnila prezentace Jeseníků v rámci festivalu Džemfest – největšího českého festivalu svého druhu konaného v interiéru. Na zahajovacím večeru festivalu vystoupila za obrovského zájmu veřejnosti kapela O5 a Radeček, součástí večera byla vernisáž obrazů Výtvarné skupiny z Jeseníku a ochutnávka místních produktů.

Vlastní komunikační nástroje:

1. Turistický informační portál www.navstivtejeseniky.cz
2. Vlastní profilové stránky na Facebooku [Nejkrásnější české hory - Jeseníky](#)
3. Internetový zpravodaj NavstivteJeseniky.cz (v české a polské jazykové mutaci)
4. Informační portál o J-SCR www.jesenikytourism.cz

Všechna tři média se vzájemně propojují a publikované informace tak mají zajištěné širokospektrální skupiny příjemců informací od mladých lidí, až po starší generace obyvatel i návštěvníků Jeseníků (v případě bodu 1 turista / návštěvník, bod 2 fanoušek / uživatel sociální sítě, bod 3 členové / partneři / spolupracovníci / odborníci / fanoušci).

Turistický informační portál **NavstivteJeseniky.cz**. Kompletní a podrobné informace o novinkách v Jeseníkách, kalendář akcí od Zábřežska až po Zlatohorsko, trasy a nové cíle – rozsah prezentovaných informací kopíruje členskou základnu J-SCR.

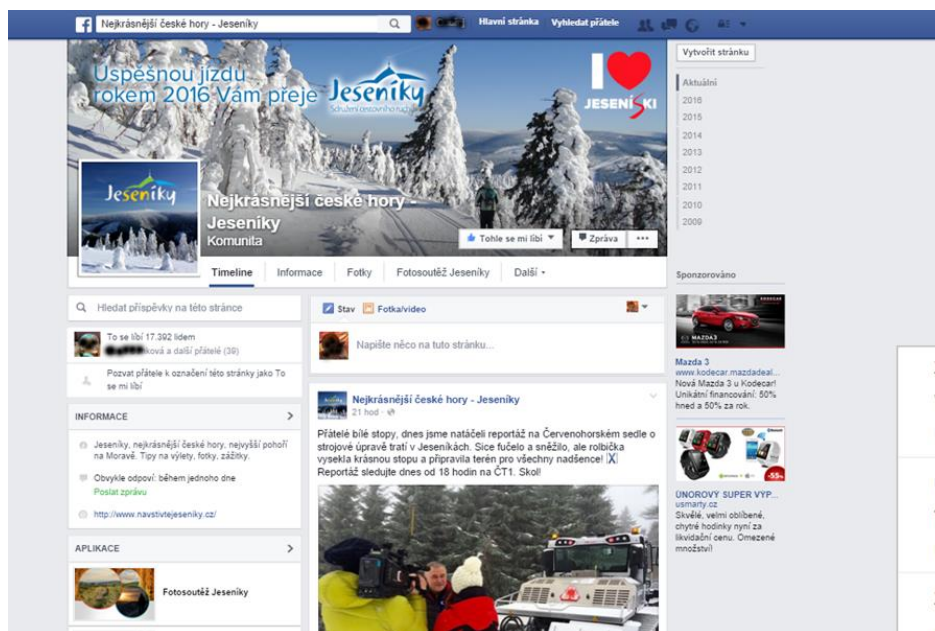


Pro členy a partnery spravuje Sdružení informační portál www.jesenikytourism.cz - web o organizaci, informace o projektech a výzvěch, akcích členů.

III.1.2 Sociální sítě na podporu budování značky destinace v roce 2015

Profilová stránka [Nejkrásnější české hory - Jeseníky](#)

Vlastní profilová stránka fanoušků nejkrásnějších českých hor - Jeseníků, na které jsou zveřejňovány informace pro turisty.



V průběhu roku 2015 nárůst „To se mi líbí“ o více jak 4 000 fanoušků na současných 17 424. Dosah příspěvků je až **102 000**, tj. počet lidí, kterým se příspěvek zobrazil.

Profilová stránka [Jeseníky - Sdružení cestovního ruchu](#)

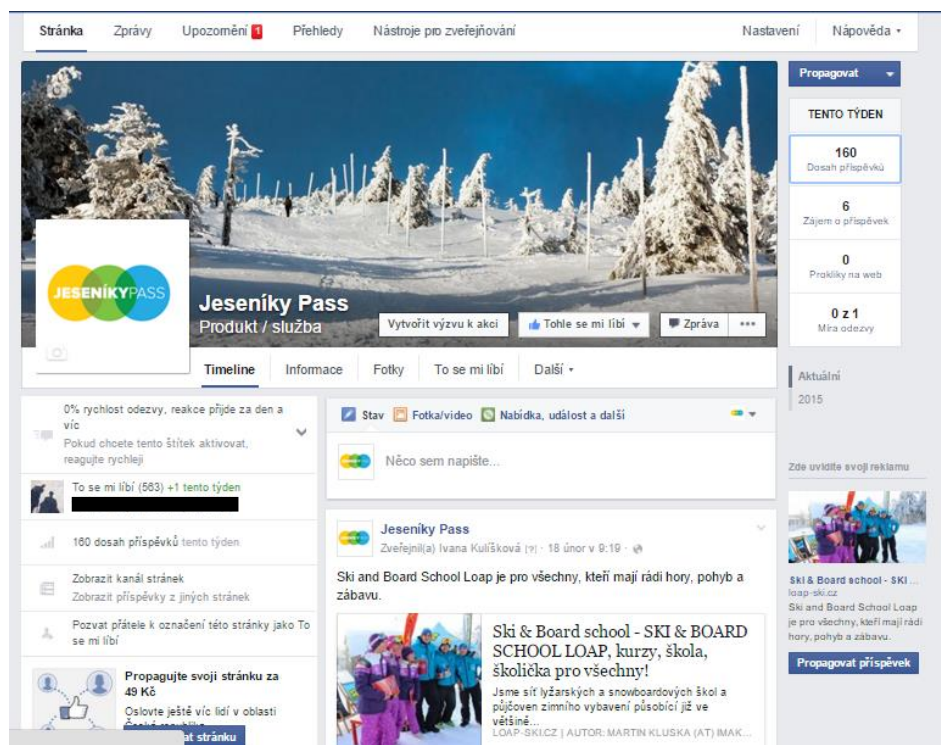
Na stránce jsou zveřejňovány aktuální informace pro členskou základnu J-SCR.



Celkový počet fanoušků stránky je 525 a dosah příspěvků 3100.

Profilová stránka Jeseníky Pass

Na stránce, která byla založena v dubnu 2015, jsou uváděny aktuální informace o Jeseníky Pass, tedy zapojených partnerech, aktuálních bonusech a slevách.



Celkový počet fanoušků stránky je 563. Dosah příspěvků je až 2 500, tedy počet lidí, kterým se příspěvek zobrazil.

Instagram Jeseníky

Volně dostupná aplikace, která svým uživatelům umožňuje sdílení fotografií. Počet sledujících uživatelů profilu Jeseníků je 357.



III.1.3 Veletrhy

Odpovědná osoba: Ing. Ivana Kulíšková

Veletrhy cestovního ruchu jsou zajišťovány buď prostřednictvím osobní účasti zástupců J-SCR a jejich členů nebo prostřednictvím propagačních materiálů distribuovaných zástupci oddělení cestovního ruchu Olomouckého kraje.

Osobní účast J-SCR a zástupců členů: 6 veletrhů cestovního ruchu (4 ČR, 2 PL), 98 000 nepřímě oslovených (celkový počet návštěvníků veletrhů), 33 000 přímo oslovených prostřednictvím personálu veletržní expozice.

Prostřednictvím Olomouckého kraje: 4 veletrhy cestovního ruchu (1 Rak., 2 Něm., 1 Slov.) 425 000 nepřímě oslovených (celkový počet návštěvníků veletrhů), 34 000 přímo oslovených prostřednictvím personálu veletržní expozice.



III.1.4 Central Moravia & Jeseníky Convention Bureau

Kongresová turistika v Jeseníkách má značný a dosud neadekvátně využitý potenciál. Jeseníky jsou všestranné výhodné místo pro pořádání kongresů a za účelem akvizice korporátní klientely a propagace destinace z pohledu kongresové turistiky je J-SCR spolu se Střední Moravou – Sdružením cestovního ruchu provozovatelem tzv. **Central Moravia & Jeseníky Convention Bureau**. Tato specializovaná kongresová kancelář byla vytvořena z důvodu zavedení jednotného systému celostátní struktury oficiálních regionálních kongresových kanceláří a za podpory Olomouckého kraje v roce 2014. Je součástí oficiální národní kongresové kanceláře Czech Convention Bureau, kterou

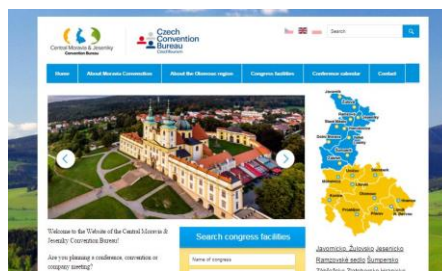


provozuje vládní agentura CzechTourism. Convention Bureau poskytuje organizátorům MICE asistenci a nezávislé komplexní informace při plánování a realizování kongresů, konferencí, obchodních setkání a incentivních akcích. V roce 2015 rozvíjela kongresová kancelář své prezentační aktivity a nadále plnila poslání maximalizovat a využít potenciál pro MICE business v Jeseníkách. Veškeré aktivity byly přitom 100% finančně kryty z příspěvku Czech Convention Bureau, pro rok 2015 ve výši 300 tis. Kč.

Přehled aktivit v roce 2015:

1) Web www.mojeconvention.eu

- spuštěn 12/2015
- Proběhl upgrade webových stránek (ENG a PL)
- 4 614 unikátních návštěvníků (76% z Polska)
- PPC reklama v Polsku (4 846 návštěv)
- Zlepšení pozice ze 4,1 na 1,6
- Zpracování mobilní verze webu



2) prezentace na veletrhu IBTM BARCELONA (17.-19. 11. 2015)



3) vytvořena aplikace pro IOS a Android v české mutaci

- ke stažení na Czech Days (od ledna 2016)

Plány pro další období:

- 2 aplikace pro IOS a Android v anglické mutaci
- MICE katalog - mobilní aplikace pro IOS a Android
- Fam trip do Jeseníků
- Účast na veletrzích a workshopech: IMEX Frankfurt a IBTM Barcelona, popř. Vídeň,...
- Fam trip do Olomouce
- Propagace nových zařízení



III.1.5 Jeseníky Film Office (Filmová kancelář Jeseníky)

Odpovědná osoba: Lenka Dusová

Východiska

Regionální filmová kancelář Jeseníky Film Office (JFO) je samostatným projektem organizace destinačního managementu Jeseníky – Sdružení cestovního ruchu.

Filmová kancelář nabízí asistenci filmovým produkcím při vyhledávání vhodných lokací a při zabezpečení nezbytných povolení k natáčení. Silnou stránkou kanceláře je dobrá znalost lokalit, historie i možností regionu, usnadní a urychlí kontakt s místními subjekty a poskytne konzultace o možnostech natáčení filmových projektů.



Informace o činnosti v roce 2015

Nastartované PR aktivity z předchozího roku přinesly pozitivní efekt ve zvýšeném zájmu zejména specializovaných médií na cestovní ruch a přilákaly filmové štáby. JFO úspěšně spolupracovala s produkcemi při natáčení dokumentu Krajinou domova (Petr Krejčí) a při natáčení pořadu Toulavá kamera. Kromě spolupráce s výše uvedenými filmovými produkcemi proběhla v Jeseníkách tzv. location tour, které se zúčastnili lokační manažeři a zástupci filmových produkcí a hledali v Jeseníkách vhodná místa pro natáčení. JFO aktivně spolupracuje s Czech Film Commission.

Pracovníci JFO se zúčastnili filmového festivalu Finále Plzeň, který je každoroční soutěžní a bilanční přehlídkou českých celovečerních a dokumentárních filmů a doprovodných akcí, kde převzali cenu Film Friendly za aktivní přístup směrem k filmovým produkcím a úspěšné využití audiovizuálních děl v destinačním marketingu.

JFO se také prezentovala na Mezinárodním filmovém festivalu v Karlových Varech a Tourfilmu v Karlových Varech, kde probíhaly tematické workshopy.

Kancelář pracovala na koncepci založení pobídek, grantu – podpora pro kinematografii v regionu Jeseníky.

Plány pro další období

JFO bude nadále prohlubovat spolupráci s Czech Film Commission, Krakow Film Commission a agenturou CzechTourism. Nadále bude probíhat účast na workshopech a filmových festivalech a spolupráce při výběru lokací vhodných pro natáčení. Cílem je posílení vazeb s produkcemi a představení Jeseníků jako Film friendly regionu.

Vyhledávání námětů a zajímavostí v regionu pro účely natáčení dokumentů.

III.1.6. Ochutnejte Jeseníky

Dotační program:	příspěvek z rozpočtu Olomouckého kraje, vlastní zdroje
Termín realizace:	leden - prosinec 2015
Účetní středisko:	18
Odpovědná osoba:	Lenka Dusová

Východiska

Ochutnejte Jeseníky je dlouhodobá iniciativa na podporu tradiční gastronomie v Jeseníkách. Iniciativa, která si klade za úkol vrátit do jídelníčků jesenických restaurací původní recepty zdejších horalů za použití místních surovin. Iniciativa, která nabídku tradičních receptů v jesenických horách popularizuje pomocí kampaně Ochutnejte Jeseníky, a to jak u místních obyvatel, tak především u potenciálních návštěvníků nejkrásnějších českých hor. Iniciativa vychází z myšlenky, že kvalitní gastronomická nabídka je nezbytnou součástí destinačního managementu a má zásadní vliv na spokojenost turistů i místních obyvatel. Iniciativa Ochutnejte Jeseníky vyvolala mimořádný zájem u provozovatelů restaurací, hotelů i místních pěstitelů, chovatelů, producentů a výrobců. Během kampaně se zapojilo více jak 40 lokálních výrobců a 27 restaurací, jejichž seznam je k dispozici na webových stránkách www.navstivtejeseniky.cz.



Informace o činnosti v roce 2015

J-SCR podněcuje trvalý zájem o iniciativu novými tematickými akcemi. Minulý rok byla marketingová kampaň zaměřena především na osvětu zdravého životního stylu za použití místních plodin, tedy „OCHUTNEJTE BIO JESENÍKY“. Důkazem úspěšnosti dlouhodobé iniciativy je ocenění v rámci osmého ročníku prestižní soutěže European Destination of Excellence, kterou vyhlašuje

Evropská komise. Spot ke zhlédnutí [zde](#).

Iniciativa Ochutnejte Jeseníky je kreativní a silná kampaň, která zahrnuje různé nástroje propagace a PR komunikace jako např. grafické logo a jednotné vizuály, outdoorová reklama (samolepky a velkoplošné plachty označující zapojené restaurace) nebo mediální výstupy v partnerských médiích.

Informace o hospodaření

Příspěvek od Olomouckého kraje	109 000,- Kč
Celkové výdaje v roce 2015	130 269,- Kč

Plány pro další období

J-SCR bude v příštím roce opět podporovat iniciativu Ochutnejte Jeseníky, jednotlivé restaurace a místní producenty také prostřednictvím příspěvku Olomouckého kraje. Budou probíhat setkání a workshopy pro místní restaurátory na téma moderní trendy v gastronomii za použití místních a tradičních surovin z regionu za účasti odborníků z praxe.

Pokračovat bude marketingová kampaň „OCHUTNEJTE BIO JESENÍKY“, tedy osvěta zdravého životního stylu v horách za použití místních plodin.

Navazovat budou další kampaně dle sezónnosti produktů, které budou komunikovány prostřednictvím tištěných médií, rádia, ČT apod.

III.1.7. Organizace press a fam tripů, prezentační akce

27. 1. 2015 - Ve spolupráci s Českým centrem v Mnichově J-SCR uspořádalo **Večer věnovaný Jeseníkům** v Mnichově spojený s ochutnávkou regionálních produktů, hudební produkcí a prezentací turistické nabídky. Návštěvnost přes 200 německých potenciálních turistů.

16. – 17. 5. 2015 – partnerství J-SCR a prezentace v rámci iniciativy Ochutnejte Jeseníky na **Garden Food Festivalu** v Olomouci (návštěvnost 10 tisíc účastníků).

11. – 13. 8. 2015 – Na základě spolupráce J-SCR se Zahraničním zastoupením CzechTourism Německo do Jeseníků zamířil německý novinář pan Daams v rámci „**Motorrad pressreise - Altvatergebirge 2015**“. Během čtyř dnů sbíral materiál pro rozsáhlý článek o destinaci pro motoristy.

15. – 16. 9. 2015 proběhl press trip ve spolupráce se Zahraničním zastoupením CzechTourism na Slovensku a Euroregionem Praděd na téma „**Filmové Jeseníky**“. Slovenští novináři navštívili Ruční papírnu, Termály Losiny, Šumperk – Po stopách Malé Vídně, místa, kde se natáčel film Krásno.

24. 9. 2015 se J-SCR spolupodílelo na zajištění **press tripu novinářů z čínské provincie Yunan**.

26. 9. 2015 - Jeseníky se prostřednictvím účasti J-SCR představily rakouskému trhu, zástupcům médií a cestovních kanceláří a agentur ve Vídni na tiskové konferenci, na obědě s touroperátory a na Velvyslanectví ČR v Rakousku při oficiální prezentaci Olomouckého kraje v rámci prestižní akce **Svatováclavské posvícení**.

5. - 6. 11. proběhla **location tour** v rámci filmové kanceláře Jeseníky Film Office. Produkční, lokační manažeři a zástupkyně Czech Film Commission poznávali krásy Jeseníků a vyhlíželi si místa vhodná k natáčení v regionu.

16. 10. 2015 uspořádalo J-SCR již tradiční **gastronomickou prezentaci Ochutnejte Jeseníky** ve spojení s hudební produkcí a výtvarnou expozicí pro členy a partnery J-SCR. Jako v předchozích letech se večer nesl v duchu předvečeru multižánrového festivalu Džemfest.

16. 12. 2015 – prezentace destinace Jeseníky na **exhibici excelentních destinací v Bruselu** na pozvání Evropské komise v rámci získání titulu EDEN 2015.



III.1.8. Věrnostní a motivační systém Jeseníky Pass

Pro destinaci Jeseníků odstartovalo J-SCR v červnu 2015 unikátní projekt karty hosta „Jeseníky Pass“. Cílem projektu je získat nové návštěvníky, prodloužit pobyt návštěvníků a také je motivovat k tomu, aby se do destinace vraceli.

Díky kartě hosta mají turisté možnost čerpat zajímavé bonusy, do celého systému jsou zapojeni partneři, kteří držitelům těchto bonusových karet poskytnou zdarma něco navíc. Distribučními místy produktu Karta hosta Jeseníky jsou ubytovatelé (penzion, recepce hotelu, lázně) a turistické informační centra pro jednodenní



 České dráhy

 Sdružení cestovního ruchu

 radio čas
pro radost

Jméno / Name



2 112345 678900 >

Karta je nepřenosná.
Podmínky a informace na webu: JesenikyPass.cz
Provozovatel: Jeseníky - Sdružení cestovního ruchu.

návštěvníky. Platnost karty je vždy na jednu sezónu (zimní, letní), bonusy budou moci návštěvníci čerpat v zimě (v období od prosince do dubna), anebo v létě (květen – listopad).

V rámci Jeseníky Pass existují 3 typy partnerů: 1) pouze výdejce, 2) pouze akceptující, 3) výdejce i akceptující. Cena karty je 99,- Kč pro individuálního držitele karty a 199,- Kč pro rodinu (2 dospělí a maximálně 3 děti do 15 let věku) a společně s ní návštěvník obdrží i brožuru, ze které se dozví, kteří partneři poskytují bonusy a za jakých podmínek. Zavedení systému předcházela propagační kampaň.

Součástí systému je i elektronická aplikace do chytrého telefonu zdarma ke stažení, v rámci kterého je karta nahrána i ve virtuální podobě. V aplikaci je možné nalézt mapu zapojených subjektů a podobu nabízených výhod. Samozřejmostí je webová stránka, kde se držitel karty bude moci přihlásit a sledovat novinky, svůj stav čerpání výhod, bude zde mapa a seznam výdejních a akceptačních míst. Karta se bude moci objednávat ještě před příjezdem do destinace s možností zaslání poštou, či převzetí při příjezdu u poskytovatele služby.



V rámci akviziční činnosti nových partnerů karty Jeseníky Pass má J-SCR nasmlouvané dva zaměstnance formou dohody o provedení práce, jejichž hlavním úkolem je sjednávat nové bonusy u stávajících a nových partnerů a poskytovat těmto partnerům veškerý servis související s propagací a zajištěním chodu služby Jeseníky Pass.

Propagace karty Jeseníky Pass probíhá formou webových stránek www.jesenikypass.cz, kde najdou uživatelé veškeré informace včetně zapojených partnerů a poskytovaných bonusů a slev. Dále je karta propagována formou facebookových stránek.



[Karta hosta](#)
[Běžkařská karta](#)
[Bonusy](#)
[Karta zdarma](#)
[Prodejní místa](#)
[E-shop](#)
[Pro partnery](#)



Zážitky



Relax a zábava



Restaurace



Ubytování



Akce



Nákupy

Aktuality



Akce u našich partnerů

Najdete nás na Facebooku

Jeseníky Pass oceněn Velkou cenou

Expozice Pravěk Mohelnicka

Přihlásit se

Pokud chcete používat plug-iny Facebooku

V současnosti je v systému Jeseníky Pass celkem 82 zapojených partnerů s celkovým počtem 118 poskytovaných výhod.

JESENÍKY PASS LINE

Karta Jeseníky Pass Line je speciálním typem karty Jeseníky Pass určeným v zimní sezoně především běžkařům a v rámci projektu byla zavedena v prosinci 2015. Karta Jeseníky Pass Line funguje na totožném principu jako standardní karta Jeseníky Pass, což znamená, že získáním této karty má držitel nárok čerpat všechny bonusy, slevy a výhody, jako držitel individuálního Jeseníky Pass. Kromě toho má však nárok čerpat i **speciální běžkařské bonusy**, a jako odměnu za koupi této karty od Vás obdrží dvě nálepky na běžky a na automobil k označení. Nákupem Jeseníky Pass Line přitom držitel karty přispívá předem určenou částkou do veřejné sbírky na podporu strojové údržby lyžařských běžeckých tratí v Jeseníkách, jejichž koordinaci a provoz zajišťuje Jeseníky – Sdružení cestovního ruchu.



Jméno / Name

Prodejní cena Jeseníky Pass Line je 199 Kč vč. DPH, přičemž 99 Kč z této ceny je hodnota karty Jeseníky Pass Line a **100 Kč je příspěvek do veřejné sbírky** s tím, že prodej Jeseníky Pass Line je prodejem předmětu, který zahrnuje příspěvek do veřejné sbírky v ceně.

Plány pro další období

Vzhledem k tomu, že služba Jeseníky Pass je dá se říci stále ve svém počátku, J-SCR neustále pracuje na tom, aby tuto službu klientům posouvalo dál a rozšiřovalo nabízené služby a bonusy. V roce 2016 bude ve spolupráci se svými akvizičními pracovníky dále vyhledávat vhodné partnery v Jeseníkách, kteří budou ochotni nabídnout slevy a bonusy pro uživatele karty. Současně se nabízí další rozšíření portfolia nabízených bonusů do oblasti běžeckého lyžování, do oblasti cyklistiky a turistiky, tedy nejen v rámci služeb ubytovacích, které jsou v současnosti zastoupeny většinou.

III.2. Koordinace a údržba lyžařských běžeckých tratí v Jeseníkách

Východiska: Údržba LBT historicky nejvíce spjata s J-SCR. Za přispění J-SCR od roku 2004 byly do Jeseníků nakoupeny z prostředků Olomouckého kraje 4 sněžné stroje (rolby) v hodnotě 18 mil. Kč a lyžařské značení v hodnotě 4,7 mil. Kč (viz projekty ROP SM Běžecké lyžování v Jeseníkách – Jesenícko a Šumpersko).

J-SCR zastřešuje v rámci koordinace údržby LBT 13 udržovatelů LBT v Jeseníkách, zajišťuje na údržbu LBT finanční prostředky ze strany veřejných orgánů či podnikatelského sektoru, spolupracuje se subjekty, jako jsou např. Lesy ČR, Správa CHKO Jeseníky, Horská služba a na venek komunikuje s veřejností. Hlavní činnost v koordinaci údržby LBT je zveřejňování aktuálních informací o údržbě LBT v Jeseníkách prostřednictvím webových portálů www.navstivtejeseniky.cz a www.bilestopy.cz.



Informace o činnosti v roce 2015

Do systému koordinované údržby LBT bylo v roce 2015 zapojeno 12 udržovatelů, kteří zabezpečovali údržbu běžeckých tratí ve 13 sektorech. Sektor Staré Město a Hynčice měl na starosti jeden udržovatel, a to Staré Město pod Sněžníkem.

Pro zajištění fungování koordinace a údržby LBT byly získány finanční prostředky ve výši 970 000 Kč. Přispěvatelé v roce 2015: Olomoucký kraj 800 000 Kč, Šumperk 100 000 Kč, Loučná nad Desnou 40 000 Kč, Velké Losiny 20 000 Kč, Bludov 3 000 Kč, Vikýřovice 3 000 Kč, Petrov nad Desnou 5000 Kč, Sobotín 2 000 Kč. Všechny uvedené příspěvky byly účelně vynaloženy v souvislosti s údržbou LBT v Jeseníkách. Za účelem finanční podpory údržby LBT založilo v roce 2015 J-SCR veřejnou finanční sbírku s otevřeným účtem, na který mohou všichni přispět libovolným finančním příspěvkem, tato veřejná sbírka je komunikována vůči veřejnosti formou portálu www.navstivtejeseniky.cz.



J-SCR propaguje údržbu lyžařských běžeckých tras pomocí svých komunikačních kanálů, vydává tiskové zprávy a také proběhla celostránková inzerce v časopise COT. Aktuální stav udržovaných tratí je zmapován na informačním portálu www.bilestopy.cz. Veškeré náklady pro zajištění tohoto systému byly hrazeny z příspěvků Olomouckého kraje a města Šumperk.

Od sezóny 2014/2015 jsou aktuální informace o upravených běžeckých trasách zveřejněny i na turistickém informačním portále Jeseníků www.navstivtejeseniky.cz, a to vždy s aktuálním zpravodajstvím pro všechny sektory 1x týdně. Výše uvedená propagace zvyšuje návštěvnost v Jeseníkách a přispívá k rozvoji cestovního ruchu v tomto regionu.

Plány pro další období a informace o hospodaření

V rámci systému koordinované údržby LBT probíhají každoročně jednání za účasti udržovatelů LBT a partnerských institucí (Horské služby Jeseníky, KČT Jeseníky, Správa CHKO Jeseníky a další). Na začátku sezóny 2015/2016 se uskutečnilo setkání pracovní skupiny a z jednání mimo jiné vyplynul požadavek na revizi stávajícího systému údržby. Proto pro nadcházející sezonu 2016/2017 dojde k revizi a optimalizaci údržby lyžařských běžeckých tratí ve spolupráci s udržovateli i partnery, předpokládá se změna v udržovaných trasách s ohledem na zájem běžkařů o jednotlivé běžecké trasy, ale především bude podpora směřovat do oblastí, ve kterých je v převládajících mírných zimách větší jistota stabilní sněhové pokrývky. Předpokládá se také proznačení úplně nových tras s ohledem na revizi stávajících tras v letních měsících roku 2016 na základě skončení udržitelnosti projektu BĚŽECKÉ LYŽOVÁNÍ V JESENÍKÁCH – JESENICKO a BĚŽECKÉ LYŽOVÁNÍ V JESENÍKÁCH – ŠUMPERSKO financovaných z ROP SM.

K problematice optimalizace a revize LBT byla vytvořena pracovní skupina jakožto poradní orgán správní rady Jeseníky – Sdružení cestovního ruchu a první setkání proběhlo v březnu 2015, další předpokládáme v jarních měsících roku 2016. Současně všechny podněty k problematice LBT jsou v současnosti zaznamenávány zpracovateli do studie TURISTIKA – BĚŽECKÉ LYŽOVÁNÍ – CYKLISTIKA V JESENÍKÁCH, která by měla sloužit jako podklad definující problémové a rozvojové příležitosti v těchto třech oblastech.

J-SCR se snaží systém koordinace LBT zlepšovat jak na úrovni kvality udržovaných tras a poskytování aktuálních informací za pomoci IT technologií, tak na úrovni zajištění dostatečných finančních prostředků na údržbu LBT v Jeseníkách. Na rok 2016 jsou zatím přislíbeny příspěvky od Olomouckého kraje ve výši 800.000,- Kč, města Šumperka ve výši 100.000,- Kč.

K finanční podpoře LBT by měla přispět také speciální edice karty Jeseníky Pass pro běžkaře, tzv. Jeseníky Pass Line, jejíž koupí v celkové hodnotě 200 Kč přispěje její kupce částkou 100 Kč na údržbu LBT v Jeseníkách.

III.3. Projekty

III.3.1 KOORDINACE A ŘÍZENÍ IPRÚ OLOMOUC, JESENICKO A ŠUMPERSKO

Dotační program:	ROP SM
Prioritní osa:	4. Technická pomoc
Oblast podpory:	4.2. Podpora zvyšování absorpční kapacity regionu
Termín realizace:	září 2008 – červen 2015
Účetní středisko:	2
Vedoucí projektového týmu:	Lenka Dusová

Východiska

J-SCR bylo předkladatelem IPRÚ v rámci ROP Střední Morava v rámci 8. výzvy z roku 2008. Bylo partnerem koordinace pro Úřad regionální rady ROP SM, pro který zajišťoval koordinační, asistenční, metodickou a monitorovací činnost v území vymezené IPRÚ Jesenícko a IPRÚ Šumpersko. Celkově se jednalo o podporu rozvoje infrastruktury cestovního ruchu ve výši přes půl miliardy Kč jen dotací z ROP SM. Díky tomuto došlo k realizaci řady významných projektových záměrů v rámci aktivit rozvoje a modernizace lyžařských areálů, lázeňství, budování a zkvalitňování ubytovacích kapacit, doprovodná infrastruktura pro turistiku, vodní plocha pro rekreační využití, atd. Celkový přínos činnosti J-SCR jako koordinátora a předkladatele IPRÚ přesahuje 1 mld. Kč investic v rámci koordinovaných projektů. Klíčovým východiskem pro úspěšnou realizaci této funkce bylo strategické partnerství s Úřadem Regionální rady regionu soudržnosti Střední Moravy, Olomouckým a Zlínským krajem. Toto partnerství bylo v obsahové a komunikační rovině velmi úspěšné.

Fungování J-SCR je ukázkovým příkladem funkčního regionálního managementu. V praxi je zde aplikován integrovaný přístup k regionálnímu rozvoji.

Popis aktivit projektu v roce 2015

J-SCR do 31. 7. 2015 participovalo na koordinaci IPRÚ, spolupráci na realizaci a administraci drobných příspěvků, blízké kooperaci s Úřadem regionální rady a všemi regionálními aktéry. Byly úspěšně zadministrovány všechny drobné příspěvky jednotlivých žadatelů. Projekt byl řádně ukončen k 30. 6. 2015.



Plány pro další období

J-SCR bude nadále pokračovat v asistenci příjemcům dotace při administraci drobných příspěvků v udržitelnosti a podávat monitorovací hlášení.

Informace o hospodaření projektu v roce 2015

Celkem bylo na projekt Koordinace a řízení IPRÚ Olomouc, Jesenícko a Šumpersko v roce 2015 vynaloženo 282 752, 93 Kč. Příjmy projektu v roce 2015 činily 1 801 880, 99 Kč za období 1. 7. 20012 do 30. 6. 2015.

III.3.2 Čarodějnickou cyklotrasou – etapa II

Dotáčnický program:	OPPS CZ-PL
Prioritní osa:	22.2 Podpora rozvoje podnikatelského prostředí a cestovního ruchu
Oblast podpory:	22.2.2 Podpora rozvoje cestovního ruchu
Termín realizace:	1. 1. 2013 – 31. 8. 2015
Účetní středisko:	22
Vedoucí projektového týmu:	Ing. Ivana Kulíšková

Východiska

Hlavním cílem projektu je rozšíření nabídky cestovního ruchu v oblasti česko-polského příhraničí a její propagace na obou stranách hranice. Tohoto cíle chceme dosáhnout rozšířením a intenzivní propagací produktu cestovního ruchu česko-polského příhraničí "cyklistické čarodějnické trasy" vytvořené v roce 2010. Díky publikacím vydaným v rámci projektu se také zlepšil přístup k cizojazyčným informacím o kulturním a historickém dědictví příhraničí. J-SCR v rámci projektu zajistí komunikační a marketingovou kampaň česko-polského příhraničí, zejména již vybudované čarodějnické cyklotrasy a expozic čarodějnických procesů v Šumperku, Nyse a Jeseníku.

Informace o činnosti v roce 2015

Po dvou neúspěšných vývěrových řízeních jsme bohužel v průběhu hodnocení nabídky ve třetím výběrovém řízení zjistili rozpor mezi dodanou nabídkou a zadávací dokumentací. Vzhledem k tomu, že se jednalo o jedinou došlou nabídku, byli jsme nuceni výběrové řízení před podpisem smlouvy zrušit. Realizace projektu však dle původního harmonogramu končila k 30. 6. 2015 a v důsledku časového presu nebylo možné stihnout realizaci aktivit v plné míře. Po konzultaci s Odborem evropské územní spolupráce hlavní kanceláře CRR jsme požádali o výjimečné prodloužení fyzické realizace projektu do 31. 8. 2015, abychom byli schopni realizovat kompletní výstupy projektu, naplnili monitorovací indikátory a neohrozili tak partnery projektu. Výjimečné prodloužení projektu nám bylo podmíněně schváleno a díky tomu jsme byli schopni naplnit monitorovací indikátor i splnit plánované aktivity projektu.

V průběhu roku 2015 tedy byly realizovány veškeré aktivity projektu. Deset PR článků bylo vydáno v různých časopisech a jejich kopie je součástí dokumentace projektu. Billboardy pak byly umístěny na příjezdu z Bratrušova do Šumperka, na příjezdu do Jeseníku z České Vsi a na příjezdu do Nysy. Jejich zaměření bylo dle plánu na propagaci expozic čarodějnických procesů. Tematická čtyřjazyčná brožura byla vytvořena v počtu 10 000 ks a dodavatelem distribuována do vybraných informačních center v Jeseníkách. J-SCR pak zajistilo předání brožur partnerům projektu, Městu Šumperk a Powiatu Nysa. Zbytek brožur je uložen ve skladu J-SCR a na vlastní náklady bude průběžně dle potřeby distribuován partnerům projektu a zástupcům cílové skupiny. Aktivity projektu jsme splnili všechny dle původního plánu, avšak kvůli problémům vzniklým při realizaci zadávacího řízení a tím způsobeným časovým skluzem jsme jich část zrealizovali bez ZŘ z vlastního rozpočtu organizace (7 ks PR článků za 99 837,10 Kč). Hlavní prioritou pro nás bylo naplnění cílů a aktivit projektu tak, abychom efektivně realizovali komunikační kampaň a zvýšili tak povědomí o čarodějnické cyklotrase, expozicích čarodějnických procesů a atraktivit v okolí cyklotrasy.

Vyúčtování projektu

Celkové výdaje projektu zahrnuté do ŽOP	495 403,- Kč
Celkové výdaje projektu schválené k proplacení	447 868,- Kč
Očekávané proplacení 90% dotace ve výši	403 081,- Kč cca v dubnu 2016.

III.3.3 DALŠÍ VZDĚLÁVÁNÍ PRACOVNÍKŮ V JESENÍKÁCH: ROZVOJ SOFT-SKILLS A MODERNÍ TRENDY V CESTOVNÍM RUCHU

Dotační program: OPVK
 Prioritní osa: 7.3 Další vzdělávání
 Oblast podpory: 7.3.2 Podpora nabídky dalšího vzdělávání
 Termín realizace: 1. 8. 2013 – 28. 2. 2015
 Účetní středisko: 23
 Rozpočet: 1 525 150 Kč
 Vedoucí projektového týmu: Ing. Ivana Kulíšková

J-SCR realizovalo v rámci Operačního programu vzdělávání pro konkurenceschopnost projekt zaměřený na rozvoj soft-skills a moderní trendy v cestovním ruchu. Doba realizace projektu byla srpen 2013 – únor 2015. V rámci projektu počítá J-SCR se spoluprací mimo partnerů i s mnoha dalšími významnými institucemi a odborníky cestovního ruchu.

Informace o činnosti v roce 2015

V roce 2015 byla realizována závěrečná evaluační konference ROZVOJ SOFT-SKILLS A MODERNÍ TRENDY V CESTOVNÍM RUCHU, na které byly představeny výstupy projektu a zhodnocen propracovaný přístup a přínos pro cílovou skupinu.

V rámci této půldenní konference vystoupili odborníci v oblastech, jimž se vzdělávací kurzy věnovaly. Účastníci byly absolventi kurzů, odborníci, členové projektového týmu a odborná veřejnost.

Příspěvky z konference budou vystaveny na internetovém portálu příjemce a budou veřejně přístupné



CESTOVNÍ RUCH: BOHATSTVÍ V JEDINEČNOSTI JESENÍKŮ NA DOSAH

závěrečná evaluační konference v rámci projektu
 Další vzdělávání pracovníků v Jeseníkách
 rozvoj soft-skills a moderní trendy v cestovním ruchu
 registrační číslo: CZ.1.07/3.2.05/04.0079

Místo konání: Termální území Voké Lodeny,
 lázeňský dům Elška
Termín: 28. 2. 2015
Čas konání: 9:30 – 16:00

PROGRAM

- 09:00 – 09:30 REGISTRACE
- 09:30 – 09:50 ÚVODNÍ SLOVO
 Ing. Vladimír Oděhval, předseda představenstva, Příměstských služeb Jeseníky a člen představenstva Správy Jeseníkých lázní ČR
 MUDr. Miroslav Konečný, Terezie Knapkové Lázně
- 09:50 – 10:00 Úvodní přehledový
 PhDr. Jan Závřelý, předseda správní rady Jeseníky – Sdružení cestovního ruchu
 Ing. Hana Matysková, ředitelka Kojalčova centra osobní dopravy Jeseník drah (Český územní plán Jeseník)
- 10:00 – 10:45 PŘESTÁVKA
- 10:45 – 11:45
I. PANEĽ: PRÁKOVÁNÍ ROZVOJ A SYSTÉM ŘÍZENÍ ČR
 Ing. Michal Janiška, vedoucí oddělení Oddělení Regionálních a investičních služeb, Česká správa železnic a investičních služeb
 Ing. Martina Pavlovská, ředitelka Odboru cestovního ruchu MMR ČR (Správa ČR na příslušných regionálních územích, dotazníky)
 Mgr. Radek Šujan, vedoucí oddělení cestovního ruchu a sezónních služeb KČOK (podpora ČR a správní řízení v Ochranném kraji)
- 11:45 – 12:45 OBĚD
- 12:45 – 14:15
II. PANEĽ: ROZVOJ LIDSKÝCH ZDROJŮ A MODERNÍ TRENDY
 Ing. Martin Konečný, generální ředitel Klubu B. Sport Jeseníky
 Ing. Alžběta Gajpánová, MBA, manažerka vzdělávacích programů AMR ČR (základní pracovníci v ČR v praxi)
 Zdeněk Kotáček, MBA, regionální koordinátor Českého systému kvality služeb (Evropské standardy kvality služeb v ČR)
 Jan Valc, manažer projektu Hotel Soluana (group online konference, rozvíjení konceptů a hostování)
- 14:15 – 14:50 PŘESTÁVKA
- 14:50 – 15:45
III. PANEĽ: TRIVALE UDĚLELNÝ CESTOVNÍ RUCH
 Ing. Miroslav Procházka, Agentura ochrany přírody a krajiny ČR – Správa CHKO Jeseníky (ochrana přírody – společná věc)
 Ing. Tomáš Proppáň, ředitel Kojalčova lázeňského území Lázně Lázeňská, ochranná zóna, spolupráce ČSÚ v regionu
 Pavel Horák, předseda občanského sdružení Psychobalné střeží (ochrana lázeňských zdrojů a ochrana přírody)
 Ing. Tereza Šolcovská, předsedkyně občanského sdružení Jeseníky přes hranici (Přidělování dědičného majetku v Blatovci)
- 15:45 – 16:00 NEFORMÁLNÍ DISKUSIE

Informace o hospodaření:

Celkový schválený rozpočet projektu 1 525 150,- Kč
 Celkové výdaje předložené ke schválení 1 522 057,22 Kč
 Celkové výdaje proplacené 1 519 774,64 Kč

III.3.4 Jeseníky pro všechny

Dotační program: ROP SM
 Prioritní osa: 3 Cestovní ruch
 Oblast podpory: 3.4 Propagace a řízení
 Termín realizace: 1. 1. 2013 – 30. 6. 2015
 Účetní středisko: 20
 Vedoucí projektového týmu: Ing. Ivana Kulíšková

Východiska

Cílem projektu byla realizace efektivních marketingových aktivit na podporu turistického ruchu v Jeseníkách jako turistické destinaci, zlepšení atraktivnosti regionu z pohledu cestovního ruchu prostřednictvím marketingové podpory jeho infrastruktury a služeb

cestovního ruchu a současně podpory informovanosti stávajících a potenciálních návštěvníků regionu.

Informace o činnosti v roce 2015

Vzhledem k problémům při realizaci VŘ byla v prosinci 2014 předložena ÚRR žádost o prodloužení realizace projektu do 31. 12. 2015, aby bylo možné realizovat jednotlivé aktivity v co nejdéší možné lhůtě.

V prosinci 2014 byl také podán návrh na přezkum postupu zadavatele k Úřadu pro ochranu hospodářské soutěže, a to společností Santimona, s.r.o., jejíž nabídka byla původně vybrána jako nejvýhodnější. ÚHOS informoval J-SCR v březnu 2015 o zpětvzetí návrhu stěžovatelem, tedy došlo k čtyřměsíčnímu zdržení dalšího postupu ve smyslu opakovaného vyhlášení VŘ.

Pracovní skupina pro schvalování podstatných změn ÚRR však navrhla předložit VRR doporučení neschválit podstatnou změnu projektu týkající se prodloužení doby realizace projektu z 30. 6. 2015 na 31. 12. 2015. Žádost byla ÚRR předložena 29. 12. 2014 a návrh doporučení pracovní skupiny byl zaslán J-SCR 7. 4. 2015.

Dne 26. 5. 2015 obdrželo J-SCR od Úřadu Regionální rady rozhodnutí o neschválení podstatné změny ve smyslu posunutí ukončení realizace projektu do 31. 12. 2015 spolu s dohodou o ukončení Smlouvy o poskytnutí dotace, která byla schválena Správní radou J-SCR v červnu 2015. Vzhledem k vysoké míře rizik při pokračování v realizaci projektu a časovému ohrožení naplnění podmínek výzvy se jednalo o krok zodpovědný, minimalizující případné neuznatelné výdaje a sankce s nimi spojené a plně v souladu s péčí řádného hospodáře.

Po uzavření dohody o ukončení Smlouvy o poskytnutí dotace J-SCR obratem jednorázově vrátilo půjčku a příspěvek Olomouckému kraji poskytnutou na předfinancování projektu.

III.3.5 PRAXE PRO ŽIVOT

Dotační program: OP VK
 Prioritní osa: 1 – Počáteční vzdělávání
 Oblast podpory: 1.1. – Zvyšování kvality ve vzdělávání

Termín realizace: 8. 10. 2014 – 31. 7. 2015
 Účetní středisko: 24
 Vedoucí projektového týmu: Ing. Andrea Závěšická

Východiska

J-SCR realizovalo v rámci Operačního programu vzdělávání pro konkurenceschopnost projekt zaměřený na rozvoj vzdělávání v oblasti gastronomie, hotelnictví, turismu a souvisejících služeb a vytvoření funkční sítě spolupracujících subjektů v těchto oblastech. V rámci projektu byli zapojeni odborníci z praxe do praktického vyučování, což mělo mít pozitivní vliv na žáky středních škol prostřednictvím vlastního příkladu z oboru. V neposlední řadě byly zainteresované obory rozvíjeny prostřednictvím realizace vlastních studentských minipodniků s přímým zapojením žáků.

Popis aktivit projektu v roce 2015

Primárním nástrojem bylo pilotní ověření konceptu tzv. domácí mobility, spočívající ve výměnných studijních pobytech skupinek žáků se stejným oborovým zaměřením, díky čemuž došlo ke sdílení příkladů dobré praxe a také obohacení celkové výuky na partnerských školách. Dalším nástrojem bylo větší zapojení úspěšných odborníků z praxe do praktického vyučování a pozitivní působení na studenty středních škol prostřednictvím mentoringu praktického vyučování. Ten poskytl zapojeným studentům unikátní možnost načerpání know-how od předních specialistů na danou problematiku a taktéž studenti získali povědomí

o nejnovějších trendech v oblasti a znalosti potřebné pro uplatnění na trhu práce. V neposlední řadě byly zainteresované obory rozvíjeny prostřednictvím realizace vlastních studentských minipodniků s přímým zapojením žáků těchto oborů. Tato aktivita směřovala k aktivní motivaci cílové skupiny k orientaci v podnikatelském prostředí a realizaci vlastních podnikatelských záměrů, a to vytvořením podmínek a prostoru pro využití získaných podnikatelských znalostí a dovedností. Důležitou myšlenkou projektu bylo tak i zvýšení konkurenceschopnosti žáků příslušných oborů a zejména jejich uplatnění v tržním prostředí. V rámci této aktivity byly pořízeny prodejní tříkolky, s kterými studenti uskutečňovali prodeje svých výrobků. Tato aktivita se těšila velkému ohlasu mezi nakupujícími i samotnými studenty. Celkem bylo podpořeno 684 žáků, z toho v KA 1 – 176 studentů, v KA 2 – 430 studentů, v KA 3 – 78 studentů.

Výstupem projektu bylo zpracování sborníku a analýzy jednotlivých středních škol a dotčených aktivit.

Projekt byl řádně ukončen a vyúčtován.

Vyúčtování projektu

Celkové výdaje projektu schválené dle smlouvy:

3 759 804,74 Kč

Celkové výdaje projektu proplacené:

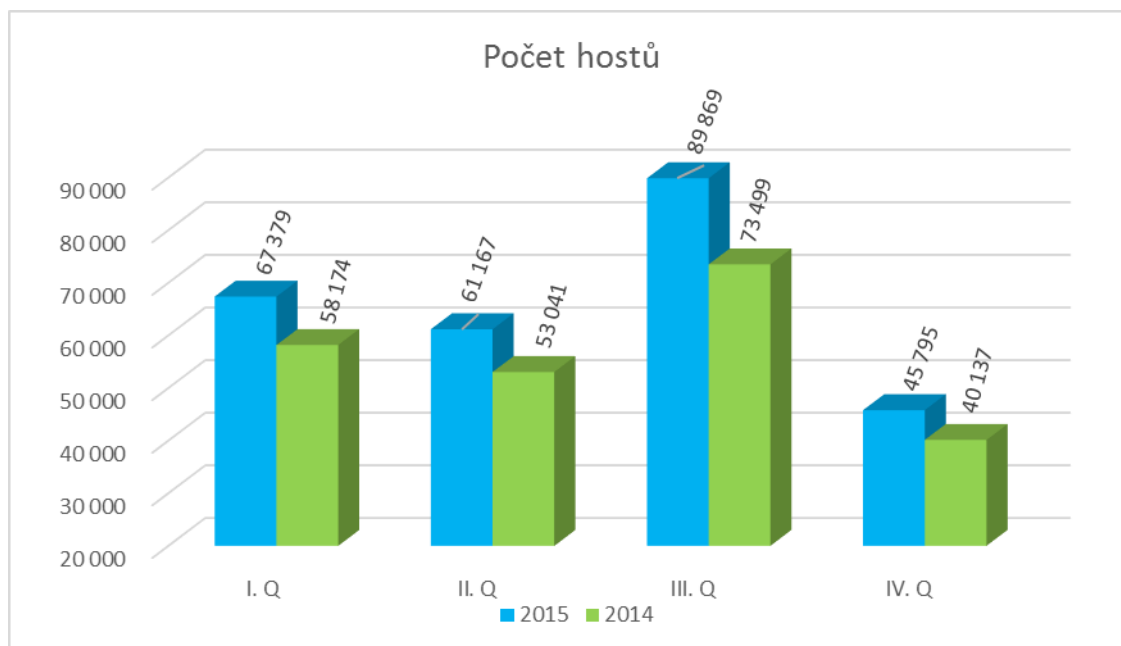
3 400 952,66 Kč



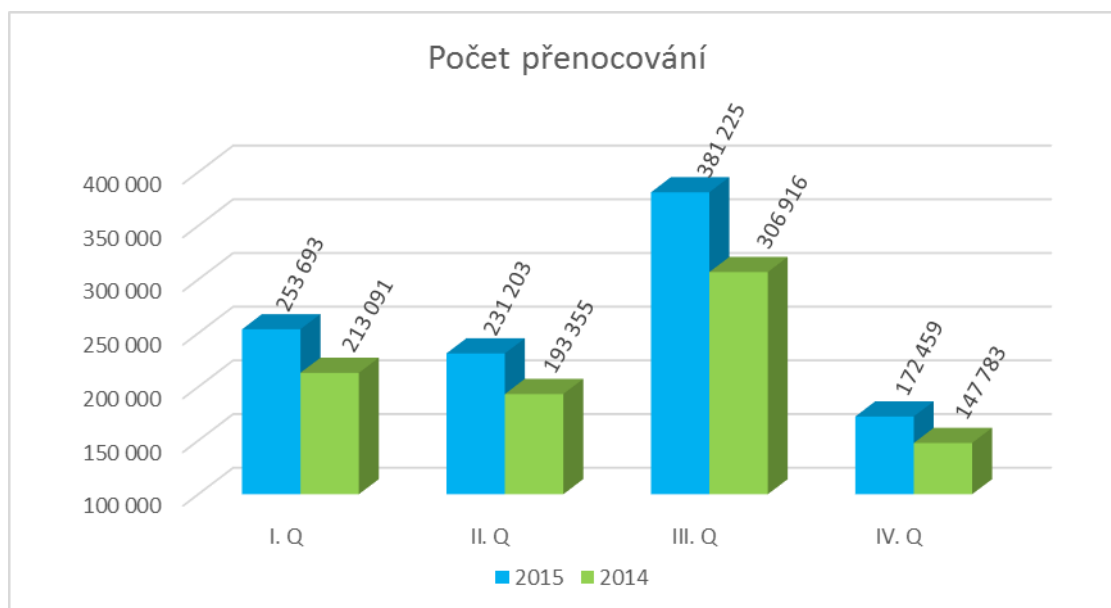
III.4. Statistické údaje o návštěvnosti destinace Jeseníky

J-SCR si od ČSÚ nechává zpracovávat kvartální přehledy o návštěvnosti v HUZ v Olomouckém kraji pro ORP Šumperk a ORP Jeseník. Dle těchto údajů v roce 2015 kraji výrazně přibylo tuzemských i zahraničních turistů a Jeseníky jsou přitom spolu s Olomoucí nejvýznamnějším turistickým cílem. Za loňský rok si prvenství za celé Česko v nárůstu počtu návštěvníků připsal právě Olomoucký kraj následovaný krajem Jihomoravským.

Níže uvedené grafy zobrazují meziroční srovnání let 2014 a 2015.



Graf č. 1: Srovnání počtu hostů v HUZ v ORP Šumperk a ORP Jeseník (tur. region Jeseníky) v letech 2014 a 2015. Zdroj dat: ČSÚ, 2016



Graf č. 2: Srovnání počtu přenocování v HUZ v ORP Šumperk a ORP Jeseník (tur. region Jeseníky) v letech 2014 a 2015. Zdroj dat: ČSÚ, 2016

III.5. Ocenění

Film Friendly 2014

Prvním držitelem ocenění Film Friendly určeného regionálním subjektům, které jsou nejvstřícnější filmařům, se stala filmová kancelář Jeseníky (Jeseníky Film Office). Kancelář zvítězila díky aktivní komunikaci s filmaři, efektivní koncepci získávání filmových projektů pro region a následnému využití audiovizuálních děl k propagaci Jeseníků.

Předání proběhlo 2. května v průběhu slavnostního zakončení filmového festivalu Finále Plzeň. Cenu převzal Jan Závěšický, předseda správní rady Jeseníky - Sdružení cestovního ruchu.

Výroční ocenění Film Friendly je společnou iniciativou Asociace producentů v audiovizí, filmové kanceláře Czech Film Commission a agentury CzechTourism. Porota složená se zástupců všech tří organizací hodnotila 12 přihlášených subjektů. Vítězná filmová kancelář Jeseníky zaujala porotu systematickou spoluprací s filmaři, které se věnuje již od roku 2012 a zároveň tím, že její mateřská organizace Jeseníky - Sdružení cestovního ruchu aktivně využívá natáčených filmů a TV projektů k propagaci destinace.

Velkou předností kanceláře Jeseníky Film Office byla její schopnost ukázat se jako „film friendly“ i potenciálním návštěvníkům.



EDEN 2015

V listopadu 2015 udělila vládní agentura CzechTourism Jeseníkům nejprestižnější ocenění v oblasti cestovního ruchu.

V kategorii EDEN, jejímž tématem byl cestovní ruch a lokální gastronomie, vyhrály u odborné poroty Jeseníky s produktem Ochutnejte Jeseníky. Ve stejné kategorii pak skončily v hlasování veřejnosti druhé těsně za Broumovskem. EDEN je zkratkou pro prestižní soutěž Evropské komise o excelentní turistickou destinaci. Ocenění převzalo J-SCR 16. 12. 2015 na slavnostním ceremoniálu v Bruselu.



Vítěz soutěže EDEN 2015



Velká cena cestovního ruchu 2015/2016

Věrnostní a motivační systém Jeseníky Pass byl oceněn Velkou cenou cestovního ruchu jako 2. nejlepší turistický produkt v České republice za období 2015/2016. Devátý ročník

prestížní ankety byl vyhlášen 14. ledna v Brně na veletrhu Regiontour, kdy byly oceněny turistické události v celkem pěti kategoriích.

Smyslem soutěže Velká cena cestovního ruchu je každoročně upozornit na výjimečné projekty z různých segmentů turismu a poukázat na atraktivní novinky z oboru. Kategorie Nejlepší turistický produkt, ve které uspěl Jeseníky Pass, přinesla v aktuálním ročníku výjimečně nabitou konkurenci, když se do ní nominovalo celkem 25 vysoce kvalitních projektů. Jeseníky Pass přihlásilo Jeseníky - Sdružení cestovního ruchu a cenu za organizaci převzala ředitelka Andrea Závěšická spolu s Radkem Stojanem, vedoucím oddělení cestovního ruchu a vnějších vztahů Olomouckého kraje.



Plány a výhledy roku 2016

Rok 2015 ve znamení jak stabilizace a prioritizace aktivit organizace pod vlivem ukončených dotačních projektů, tak neutuchajícího rozvoje již dříve nastartovaných projektů a rozjezdu motivačního a věrnostního systému Jeseníky Pass. Neméně náročným úkolem bylo také zajištění akceschopnosti organizace a výkonnosti všech jejích funkcí v kontextu personálního a finančního omezení možností organizace.

Z důvodů odpovědného přístupu výkonného orgánu J-SCR a několika zásadních úsporných opatření a strategických kroků byla organizační forma J-SCR stabilizována a nadále se rozvíjela v samostatné působnosti J-SCR v propagaci Jeseníků, J-SCR a jeho členů zejména ve spolupráci s médii a v oblasti aktivního rozvíjení vlastních komunikačních nástrojů (elektronický zpravodaj) nebo správě veřejných kanálů (Turistický informační portál Olomouckého kraje).

Nastartované PR aktivity z předchozího roku přinesly pozitivní efekt ve zvýšeném zájmu zejména specializovaných médií na cestovní ruch. J-SCR získalo v roce 2015 významné ocenění a snažilo se budovat značku destinace i své dobré jméno u odborné i široké veřejnosti.

Stejně jako v předchozím roce pokračuje marketingová podpora webového portálu ve spolupráci s Olomouckým krajem, zdárně pokračovala iniciativa Ochutnejte Jeseníky obohacená o nové produkty, servisní podporou dalšího filmářského štábu natáčejícího v destinaci pokračovala činnost Jeseníky Film Office, Jeseníky Convention Bureau pokračovalo ve své podpoře coby oficiální člen CMJCB pod patronátem národní instituce na podporu kongresové turistiky Czech Convention Bureau a J-SCR nadále aktivně naplňovalo partnerství s významnými subjekty, jmenujme Lesy ČR, Správu CHKO Jeseníky, CzechTourism ad. Nově se J-SCR obrátilo i směrem rozvoje lidských zdrojů a vzdělávání v cestovním ruchu od pracovníků v CR ke středoškolským studentům a úspěšně ukončilo projekt na posílení motivace a propracované výuky na středních školách nabízejících studium v oborech s CR přímo spjatých.

Velkou výzvou J-SCR pro rok 2016 je rozvoj věrnostního a motivačního systému Jeseníky Pass, který je systémově a koncepčně nastaven ve spolupráci s členy J-SCR. Neméně významným cílem je optimalizace systému lyžařských běžeckých tratí včetně obnovy běžkařského značení v terénu. Iniciativa Ochutnejte Jeseníky i Jeseníky Film Office získává na stále větším ohlasu a prestiži, což klade nárok na zvýšenou proaktivní prezentaci a navazování sítě kontaktů, které budou za cílem obou aktivit dále využity k budování jednotné a silné značky destinace. Nově se J-SCR bude soustředit na nutnost zpracování koncepčních a strategických materiálů, které budou reflektovat aktuální potřeby a potenciál regionu a budou sloužit jako východisko pro koordinované a integrované plánování rozvoje cestovního ruchu v Jeseníkách ve všech jeho aspektech s důrazem na využití silných stránek destinace a moderní trendy v odvětví.

J-SCR bude nadále pokračovat v marketingu podporujícím své členy a jejich aktivity a v souladu se svým posláním obecně, jak činí již sedmnáctým rokem své existence. V uplynulém roce se Jeseníky pyšnily četnými reportážemi a články ze strany regionálních a celonárodních médií. Všechny činnosti bude J-SCR nadále proaktivně rozvíjet.

V každém případě nadále platí, že J-SCR bude funkční a prospěšnou organizací a platformou svým členům za předpokladu vzájemné důvěry, integrity a intenzivní a konstruktivní komunikace. Bez svých členů a jejich požadavků by nebylo ani J-SCR. Princip práce společné organizace je sice velmi náročný a obsáhlý, ovšem díky vzájemné vstřícnosti a porozumění se bude dařit jej nadále úspěšně rozvíjet. K tomu slouží především realizace konkrétních činností, které se bude J-SCR snažit nadále více kvantifikovat a poskytovat

svým členům průběžnou zpětnou vazbu, který bude postavena i na základě jejich spokojenosti.

ZÁVĚREM

Předložená Výroční zpráva shrnuje hlavní aspekty činnosti J-SCR v roce 2015. Obsahuje řadu relevantních dat s vypovídající hodnotou o celé organizaci. Samozřejmě se Výroční zprávě nemůže podařit detailně vystihnout každodenní práci zaměstnanců organizace

a jejich rutinní agendu, kterou ošetřují zejména v rámci realizovaných projektů a dlouhodobých činností J-SCR.

V roce 2015 pokračovala realizace projektů J-SCR s ohledem na aktuální data a trendy z odvětví cestovního ruchu a potřeby jeho členů. Podstatným předpokladem úspěchu těchto aktivit je úzká vzájemná spolupráce mezi organizací J-SCR a jeho členy.

J-SCR představuje stále významnějšího partnera pro orgány státní správy, samospráv a dalších aktérů cestovního ruchu. Sdružení se daří rozvíjet spolupráci mezi soukromým, nevládním neziskovým a veřejným sektorem, kdy operuje kombinovanou metodou práce „zespoda“ a „shora“. Sdružení je nedílnou součástí organizace cestovního ruchu v Olomouckém kraji, který je klíčovým členem Sdružení a jeho prostřednictvím organizuje a řídí cestovní ruch v Olomouckém kraji.

Sdružení je osvědčeným a moderním destinačním managementem Jeseníků. Systém jeho práce ve spolupráci s Olomouckým krajem je navíc dáván za příklad dobré praxe v celé České republice. Viz odborná literatura: „Modelovým příkladem je řízení cestovního ruchu v Olomouckém kraji, který uplatňuje kombinovaný přístup řízení s velmi promyšleným a systematickým projektovým přístupem.“ (Franke, A. a kol.: Zmírňování regionálních disparit prostřednictvím rozvoje cestovního ruchu, Wolters Kluwer ČR, a. s., Praha 2012).

Rovněž rostoucí rozsah mezinárodních aktivit Sdružení je dokladem jeho funkčnosti a přínosu pro své členy a celý region Jeseníků. Profesionální spolupráce s jednotlivými subjekty cestovního ruchu zajišťuje J-SCR stabilní a udržitelný rámec práce, který vytváří velmi dobře využitelný prostor pro jeho jednotlivé členy a partnery.

Ještě před Sdružením, sdruženými členy, stojí řada výzev a postupně naplňovaných očekávání. Zabere jistě nějaký čas, abychom se více přiblížili našim původním vzorům – organizacím destinačního managementu z Rakouska. V tomto smyslu byl i rok 2015 ukázkou pozitivního trendu vývoje a roky následující budou tempo profesionalizace a kvality činnosti jediné potvrzovat.

ANNUAL REPORT 2015 SUMMARY

Jeseniky Tourism Association (JTA) promotes the interests and goals of its members including the regional authorities, municipalities, enterprises and NGO sector since 1999. The common and unified representation amongst all the successes remains the primary sense of the cooperation in Jeseniky region embodied by JTA functions.

During 2015 the economic and organizational condition of JTA was professionally accelerated. The overall positive result of association's funding enabled significant successes in solving problematic projects from the past and great successes in the submitted requests for payment. Hence, the long-term prosperity of JTA could be assured thanks to the Olomouc region and also other JTA's members. Many thanks belong to these crucial partners. Only within the frame of close cooperation and mutual trust we can go forward the highly professional and independent platform for tourist destination management.

In 2015 JTA continued to strengthen its role in the destination management, common platforms and promoting organized interests of its members. Significantly the potential of the organization was utilized as the authority of the regional management, particularly in connection with coordination of the Integrated Development Plan of Jesenicko and Sumpersko areas. The JTA works as the community planning unit by the Jeseniky region in this sense of the regional development policy. Huge investments and wide projects are put into practice also thanks to the joint efforts based on the JTA's level.

Generally speaking, a significantly high amount of energy JTA staff devoted to the growth and expansion of the organization, its consolidation in the organization of tourism in 2012. Not only sustainability of activities of JTA was ensured but the executive management also enabled significant enlargement and expansion of the JTA's functions such as Jeseniky Film Office, Jeseniky Convention Bureau, HR and Education projects, certification a quality systems, etc.

Last but not least, the enormous increase of the number of members of JTA could be seen in 2015. Many new members representing mainly the private sector and NGOs joined JTA searching the solid common umbrella of tourism industry in Jeseniky. Mainly the coordinated and more effective impacts on tourism market are expected. The common destination image and the unified destination brand building activities shall secure the expectations of these aspects of JTA's professional work.