

# VÝROČNÍ ZPRÁVA 2016

JESENÍKY – SDRUŽENÍ CESTOVNÍHO RUCHU

# OBSAH

ÚVODEM

I. ZÁKLADNÍ ÚDAJE O J-SCR

II. ZPRÁVA O HOSPODAŘENÍ A ÚČETNÍ ZÁVĚRKA 2016

III. ZPRÁVA O ČINNOSTI V ROCE 2016

ZÁVĚREM

ANNUAL REPORT 2016 SUMMARY

2

4

13

26

55

56

# ÚVODEM

Vážení členové Jeseníky – Sdružení cestovního ruchu, vážení partneři a příznivci Jeseníků, právě čtete výroční zprávu Jeseníky – Sdružení cestovního ruchu („J-SCR“ nebo „Sdružení“) za rok 2016. Zpráva je zpracována na základě § 3 (Financování, majetek a hospodaření Sdružení), odst. 3., Stanov J-SCR. Ve zprávě jsou obsaženy informace o hospodaření a vyúčtování hospodaření Sdružení za rok 2016 včetně účetní závěrky za rok 2016.

Ve výroční zprávě najdete rovněž základní informace o činnosti J-SCR v roce 2016, které členíme primárně dle jednotlivých projektů realizovaných J-SCR. Výroční zpráva skýtá velmi omezený prostor na to, aby v celkovém a komplexním rozměru pokryla širokou škálu a vysokou intenzitu celé řady činností, které J-SCR každodenně provádí. Zejména představení činností spočívajících v náročné obhajobě zájmů turistické destinace Jeseníky je nad rámec i rozsáhlého textu. Přes tato omezení nabízí výroční zpráva jako každý rok relevantní informace o činnosti J-SCR alespoň v nejhrubějších obrysech.

Jedním z důvodů úspěšného fungování J-SCR je skutečnost, že pracuje na základě principu partnerství. J-SCR funkčně zastřešuje, síťuje a spojuje subjekty cestovního ruchu z celých Jeseníků. J-SCR již 18. rokem zajišťuje budování značky destinace a v rámci této primární činnosti úspěšně podporuje propagaci jednotlivých svých členů vedle turistických atraktivit. Touto metodou se nám společně daří vytvářet prospěšné projekty a počiny, za něž také do Jeseníků putuje řada významných ocenění odborné i laické veřejnosti.

I v roce 2016 pokračovalo J-SCR v ambici sdružovat všechny subjekty cestovního ruchu z Jeseníků, které mají o cestovní ruch nepředstíraný zájem. Vzájemná spolupráce nás všech je na vysoké úrovni a nikoliv náhodou bývá často dávana za příklad ostatním regionům nejen v ČR. Úspěšného fungování J-SCR přitom dosahuje na základě náročného principu sdílení nákladů, na principu partnerství a solidarity. Každodenní činností prokazuje J-SCR, že tyto principy nejsou prázdňými pojmy, a že mají konkrétní a praktické naplnění. Pro udržení vysoké úrovně činnosti destinačního managementu J-SCR je nutné, abychom společně tyto principy udržovali a plnili, abychom se od nich neodvraceli. Perspektivní budoucnost lze postavit jedině na skutečné a funkční spolupráci, na vzájemné výhodnosti, na spojenectví a partnerství. Jsem přesvědčen, že jakýkoliv jiný postup, byť se může z krátkodobého hlediska jevit výhodným, přinese v dlouhodobém hledisku jediné ztrátu a narušení principů, na kterých naši destinaci úspěšně budujeme. Důkazem budiž i to, že veškerá spolupráce a sdílení zdrojů probíhá výhradně na dobrovolné bázi a i přes neexistenci odpovídající legislativy se nám společně daří naplňovat principy, na kterých snad bude vypracován a schválen i zákon o podpoře cestovního ruchu.

**Všem členům a partnerům, kteří přispívají finančně a svou činností k fungování J-SCR, kteří jsou společnému úsilí loajální, kteří ctí společný zájem, patří velké poděkování, za J-SCR i za celé Jeseníky.** V obtížných dobách, které snad pro odvětví cestovního ruchu nikdy úplně nepominou, je setrvání ve společném šiku klíčové. J-SCR díky svým členům a partnerům vstupuje do osmnáctého roku své existence a je stále více respektovanou, profesionální a funkční organizací destinačního managementu, která je odbornou veřejností dávana za příklad nejlepší praxe v rámci celé České republiky.

Mimořádné díky patří Olomouckému kraji, nejvýznamnějšímu členovi a finančnímu garantovi řady projektů J-SCR. Sdružení je integrální součástí systému organizace cestovního ruchu Olomouckého kraje coby organizace destinačního managementu turistického regionu Jeseníky. Spolu s Oddělením cestovního ruchu a vnějších vztahů Krajského úřadu Olomouckého kraje a Střední Moravou - Sdružením cestovního ruchu tvoříme oficiální páteř organizace cestovního ruchu Olomouckého kraje. V tomto ohledu předběhnu Olomoucký kraj dobu o notný kus dopředu a z výhod tohoto nastavení těžíme dodnes. Svou činností J-SCR podporuje hospodářský rozvoj kraje prostřednictvím podpory cestovního ruchu a také regionálního rozvoje jako takového.

Poděkování za podporu patří všem našim členům: městům a obcím, soukromým podnikatelům, neziskovým organizacím a také jednotlivým osobám, představitelům našich členů, jejich kolegům a zaměstnancům. **Díky a uznání si zaslouží všichni členové orgánů J-SCR, správní a také dozorčí rady, kteří svou práci vykonávají bez nároku na odměnu a investují do ní krom jiného svůj vzácný čas a cenné zkušenosti, což není samozřejmé.**

Můžeme se radovat, že se nám daří cestovní ruch etablovat jako rovnocenné a svébytné ekonomické odvětví, které v prostředí Jeseníků má navíc klíčový význam v oblasti tvorby a udržitelnosti pracovních míst.

Děkuji Vám velmi za dosavadní spolupráci a těším se za celý tým J-SCR na její pokračování v příštích letech.

Šumperk, 8. 3. 2017  
PhDr. Jan Závěšický  
předseda správní rady

# I. ZÁKLADNÍ ÚDAJE O J-SCR

Název:	Jeseníky – Sdružení cestovního ruchu
Právní forma:	zájmové sdružení právnických osob (dle s § 20 a 21 zákona č. 40/1964 Sb., občanský zákoník)
Sídlo:	Kladská 1, 787 01 Šumperk
Tel.:	583 283 117
e-mail:	<a href="mailto:sekretariat@jesenikytourism.cz">sekretariat@jesenikytourism.cz</a>
web:	<a href="http://www.jesenikytourism.cz">www.jesenikytourism.cz</a>
Facebook:	<a href="https://www.facebook.com/jesenikytourism.cz">www.facebook.com/jesenikytourism.cz</a>
Instagram:	<a href="https://instagram.com/jeseniky">instagram.com/jeseniky</a>
IČO:	68923244
Předseda SR:	PhDr. Jan Závěšický, předseda správní rady Ing. Adam Kalous, místopředseda správní rady Ing. Vladimír Mikulec, místopředseda správní rady Ing. Jiří Juřena
Předseda DR:	Ing. Andrea Veselovská
Ředitel:	111 (k 31. 12. 2016)
Počet členů:	5 (k 31. 12. 2016)
Počet zaměstnanců:	19. 3. 1999
Datum vzniku organizace:	

## Poslání

Posláním J-SCR je podpora společného rozvoje cestovního ruchu v Jeseníkách za aktivního přispění veřejného i soukromého sektoru a prosazování společných zájmů Jeseníků jako turistické destinace. J-SCR jako regionální management podporuje udržitelný hospodářský, sociální a environmentální rozvoj.

## Cíle

- hájit a prosazovat společné zájmy členů Sdružení související s rozvojem cestovního ruchu (dále také jen „CR“) v Jeseníkách, investicemi a infrastrukturou cestovního ruchu, rozvojem služeb a vzděláváním lidských zdrojů,
- usilovat o kvalitní rozvoj služeb CR v souladu s principy trvale udržitelného rozvoje a konkurenceschopnosti,
- hájit dobré jméno Sdružení a jeho členů a poskytovat členům společensky i odborně uznávanou a respektovanou organizaci a platformu s cílem prosazování společného zájmu.

(§ 2, odst. 1, Stanovy J-SCR)

## Hlavní pilíře činnosti J-SCR

SPOLEČNÝ MARKETING A PROPAGACE JESENÍKŮ JAKO TURISTICKÉ DESTINACE  
KOORDINACE REGIONÁLNÍHO ROZVOJE VE VAZBĚ ZEJMÉNA NA CESTOVNÍ RUCH  
ROZVOJ LIDSKÝCH ZDROJŮ A KVALITY SLUŽEB V OBLASTI CESTOVNÍHO RUCHU

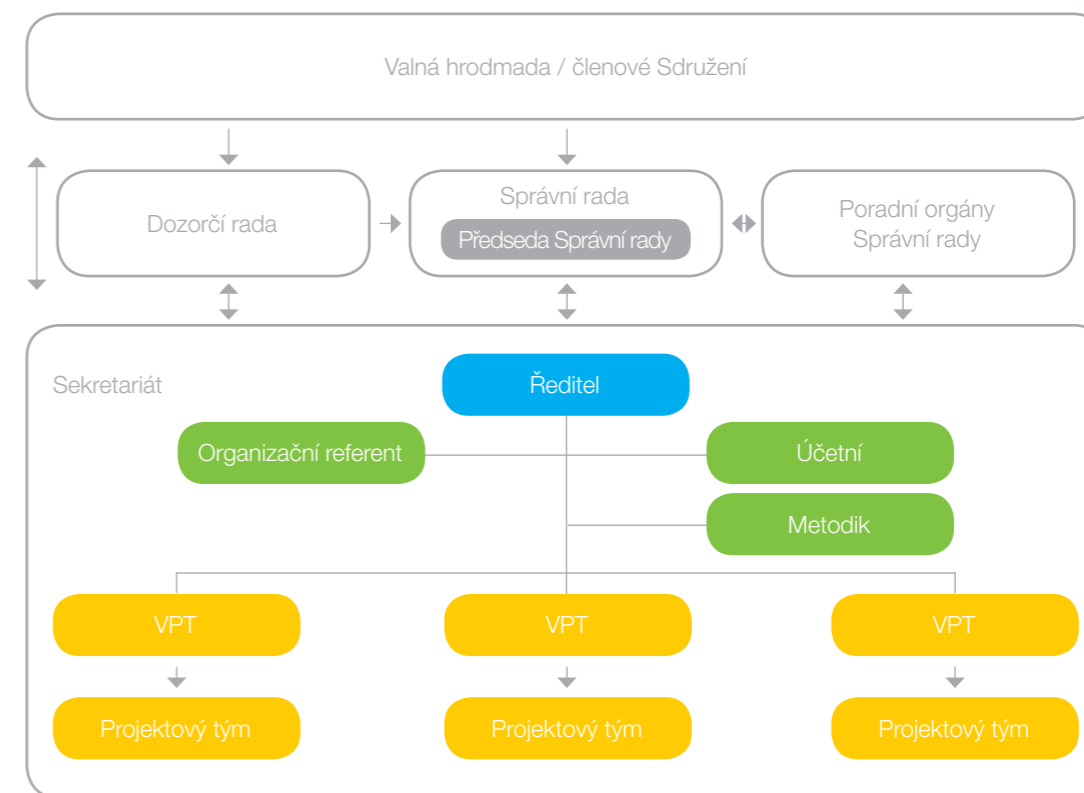
V praktické rovině patří mezi hlavní náplně fungování J-SCR následující činnosti:

- a) Definování a prosazování vizí a společného zájmu, zpracovávání a naplňování strategií rozvoje cestovního ruchu v oblasti Jeseníků, které J-SCR prosazuje na regionální, národní a mezinárodní úrovni;
- b) Odborné poradenství v oblasti tvorby koncepčních a strategických dokumentů a společenská podpora aktivit členů a koordinace rozvoje cestovního ruchu v Jeseníkách; podpora domácích i zahraničních investic; regulace rozvoje cestovního ruchu a výkon funkce komunitního pl
- c) Informační servis, prezentace a propagace Jeseníků (marketing a propagační akce, vlastní zajištění prezentace členů na veletrzích cestovního ruchu; elektronický zpravodaj [NavstivteJeseniky.cz](http://NavstivteJeseniky.cz); prezentace členů na Turistickém informačním portálu (Olomouckého kraje): [www.navstivtejeseniky.cz](http://www.navstivtejeseniky.cz), vlastní korporátní prezentaci na [www.jesenikytourism.cz](http://www.jesenikytourism.cz), věrnostní a motivační systém Jeseníky Pass, Jeseníky [Film\\_Office](http://Film_Office), Central Moravia & Jeseníky Convention Bureau, prezentace na stránce Facebooku: [www.facebook.com/navstivtejeseniky.cz](http://www.facebook.com/navstivtejeseniky.cz), ad.;
- d) Projektové poradenství a realizace společných projektů spolufinancovaných z veřejných zdrojů; pravidelné informování o událostech, aktivitách, akcích, příležitostech v regionu i profesně z oboru cestovního ruchu;
- e) Zprostředkování platformy pro spolupráci a vzájemný dialog jednotlivých odvětví cestovního ruchu obecně a ve specializovaných oblastech (zejm. lázeňství, hotelové služby, infrastruktura cestovního ruchu, vzdělávání a rozvoj lidských zdrojů, atd.); agregace a artikulace společných zájmů a potřeb regionu a jejich zastupování na úrovni krajů a státní správy (zejm. MMR, MŽP, MPO, ad.), reprezentace a spolupráce v rámci profesních organizací (AHR ČR, CzechTourism, ALDR ČR, SOCR, ATUR, Nadace partnerství, ad.);
- f) Rozvoj a podpora mezinárodní a přeshraniční spolupráce na regionální úrovni týkající se podpory cestovního ruchu v Jeseníkách.

## Organizační práce J-SCR

Akceschopnost J-SCR jako zájmového sdružení právnických osob je přímo odvislá od významu a míry interakce společné organizace s jejími členy. J-SCR jako společná platforma přímo spojuje významné subjekty z oblasti veřejného, soukromého i nevládního neziskového sektoru. Metodou práce J-SCR je z pohledu členů „síťování“ (networking). Agregovaný zájem členské základny J-SCR/Jeseníků pak výkonné orgány J-SCR artikulují a prosazují navenek. Celkově se jedná o velmi dynamický a soustavný proces, který probíhá na vertikální (v rámci hierarchicky nastavené organizace cestovního ruchu) i horizontální úrovni (v rámci jednotlivých vrstev a struktur organizace cestovního ruchu).

Organizační struktura J-SCR, která musí tyto požadavky v praxi reflektovat, pak vychází ze stanov J-SCR. Každodenní výkon činnosti J-SCR zajišťuje výkonný sekretariát, v jehož čele stojí ředitel J-SCR. Zástupcem J-SCR je Správní rada. Vrcholným orgánem Valná hromada. Výkon kontrolní funkce zajišťuje Dozorčí rada. Jednoduchý přehled uvádí schéma:



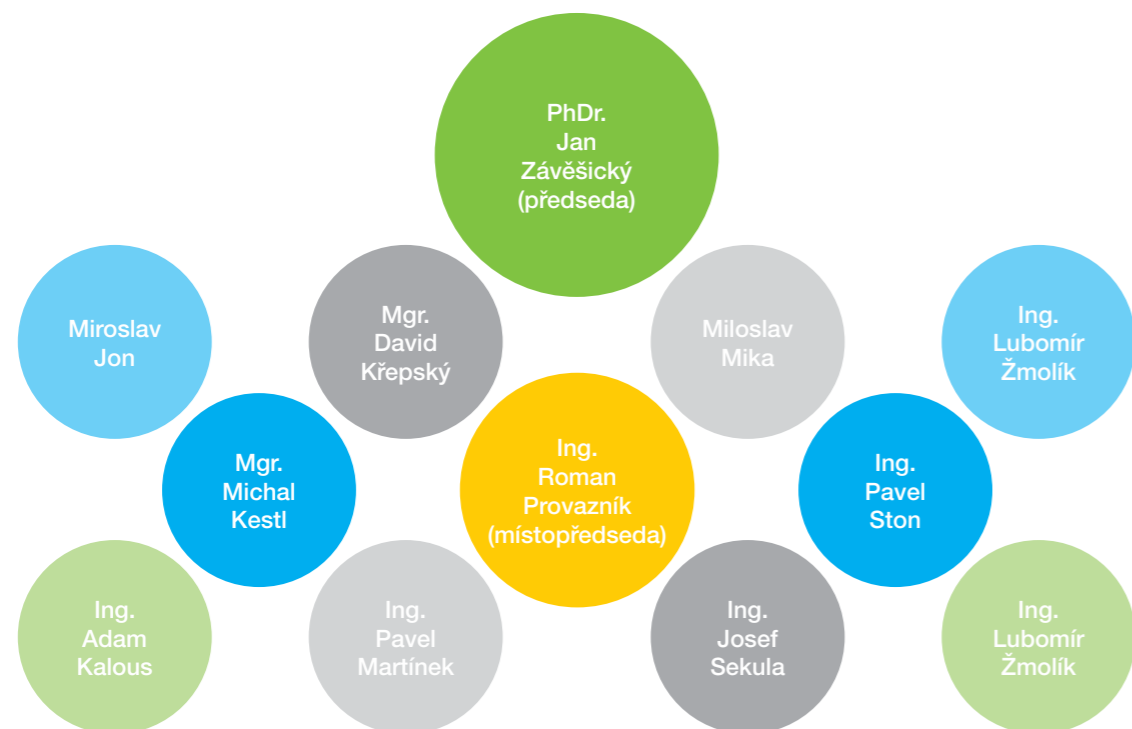
## Valná hromada

Valná hromada je nejvyšším orgánem Sdružení. Řídí se Stanovami J-SCR a Jednacím řádem Valné hromady. Je tvořena členskou základnou. Jedná se o subjekty (VÚSC, města, obce, podnikatelské subjekty, nevládní neziskové organizace, ad.) aktivně působící v oblasti cestovního ruchu. K 31. 12. 2016 byl počet členů J-SCR 111.

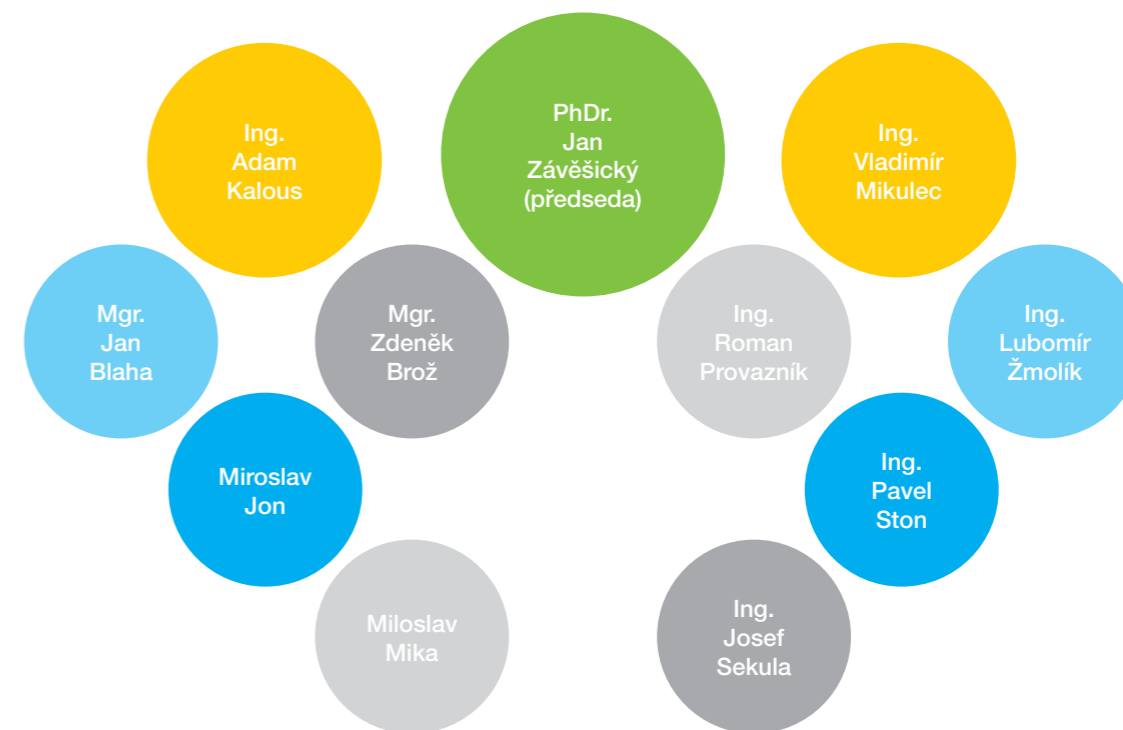
## Správní rada

Jedenáctičlenná Správní rada je statutárním orgánem Sdružení a nejvyšším výkonným orgánem v období mezi Valnými hromadami a zajišťuje plnění usnesení Valné hromady. Rozhoduje o všech záležitostech Sdružení, které nejsou vyhrazeny Valné hromadě.

Do 31. 3. 2016 Správní rada pokračovala ve své práci v tomto složení:



Na Valné hromadě J-SCR byla dne 31. 3. 2016 schválena úprava Stanov J-SCR, podle kterých se snížil počet členů Správní rady J-SCR ze třinácti na jedenáct osob a navýšil se počet místopředsedů Správní rady J-SCR z jednoho na dva. Na tomto zasedání bylo Valnou hromadou J-SCR také Usnesením Valné hromady J-SCR č. LXII/2016 zvoleno nové obsazení Správní rady J-SCR v tomto složení:



Ke dni 6. 5. 2016 byl usnesením č. USR 54/II zvolen předsedou Správní rady J-SCR PhDr. Jan Závěšický a místopředsedou Správní rady Ing. Vladimír Mikulec a Ing. Adam Kalous.

## Dozorčí rada

Tříčlenná Dozorčí rada je nezávislým kontrolním orgánem Sdružení, který se řídí při svém jednání Jednacím řádem Dozorčí rady, a který je ze své činnosti odpovědný Valné hromadě.

Do 31. 3. 2016 Dozorčí rada J-SCR pokračovala ve své činnosti ve složení, které bylo zvoleno Valnou hromadou J-SCR na svém řádném zasedání dne 27. 3. 2014 dle § 8 odst. 9 písm. e) a § 13 odst. 3 Stanov J-SCR usnesením č. XL/2014:



Na Valné hromadě J-SCR byla dne 31. 3. 2016 schválena úprava Stanov J-SCR, podle kterých se snížil počet členů Dozorčí rady J-SCR ze sedmi na tři osoby. Na tomto zasedání bylo Valnou hromadou J-SCR také Usnesením Valné hromady J-SCR č. LXIII/2016 zvoleno nové obsazení Dozorčí rady J-SCR v tomto složení:



Ke dni 6. 5. 2016 byl usnesením č. UDR 13/I zvolen předsedou Dozorčí rady J-SCR Ing. Jiří Juřena a místopředsedou pan Zdeněk Tesař.

## Sekretariát

Sekretariát Sdružení J-SCR je výkonnou jednotkou Správní rady. Zajišťuje výkon rozhodnutí orgánů Sdružení, dále zajišťuje technicko-administrativní agendu a úkoly spojené s činností Sdružení. Vede databázi členů a dalších kontaktů, koordinuje styk s veřejností, zprostředkovává informace a zodpovídá za prezentaci Sdružení. Úzce spolupracuje se subjekty, které mají vztah k činnosti Sdružení. Sekretariát je hlavní výkonnou složkou J-SCR a zabezpečuje realizaci všech projektů a činností sdružení.

Pracovníci sekretariátu k 31. 12. 2016:

Ředitelka:	Ing. Andrea Závěšická
Účetní:	Pavla Haluzíková
Projektoví manažeři:	Lenka Dusová (VPT, zástupkyně ředitelky), Ing. Ivana Kulíšková (DPP), Ing. Lucie Musilová (administrativa), v období únor – září 2016 byl pracovníkem sekretariátu Mgr. Pavel Pustina (projektový manažer)
Údržbář a správce:	Miroslav Huf (DPP)

Pozn. VPT označuje funkci vedoucího projektového týmu, tj. zaměstnance J-SCR, který byl pověřen ředitelem k výkonu funkce vedoucího pracovníka konkrétního projektu nebo zakázky J-SCR.

## Členové J-SCR

Členové J-SCR jsou na základě § 4 Stanov J-SCR výhradně právnické osoby. Přidruženými členy jsou dle § 5 jiné než právnické osoby, jejichž činnost souvisí se zajišťováním cestovního ruchu a jeho rozvojem a je v souladu s cíli Sdružení.

## SEZNAM ČLENŮ J-SCR k 31. 12. 2016

Akademie J. A. Komenského	o. s.	Jeseník	město
All Mountains s. r. o. (Hotel Praděd Thamm, Zlaté Hory)	s. r. o.	Jeseníky - Severní Hřeben, o. s.	o. s.
Amber travel s. r. o.	s. r. o.	Jonas Tour s. r. o.	s. r. o.
Asociace hotelů a restaurací ČR o. s.	o. s.	K3 Sport, s. r. o. (Sportovní areál Kouty)	s. r. o.
Bairnsfather Family Distillery, s. r. o.	s. r. o.	Kareš Tomáš (Ski Areál Kareš)	OSVČ
Bělá pod Pradědem	obec	Kaštyl František, Ing. (KASTE Olomouc)	OSVČ
Bernartice	obec	KOLÁRNA KONCEPT s. r. o. (Penzion Kolovna)	s. r. o.
Beťáková Kateřina (Hotel Černá Voda)	OSVČ	Koliba Božeňov s. r. o. (Rekreační středisko Božeňov)	s. r. o.
Bílá Voda	obec	Kolštejn, a. s. (hrad Kolštejn)	a. s.
Bludov	obec	Kraličák s. r. o. (Ski areál Kraličák)	s. r. o.
Branná	obec	Lázně Velké Losiny, s. r. o.	s. r. o.
Černá Voda	obec	Letní tábory o. s.	o. s.
Česká Ves	obec	Levandulový statek s. r. o.	s. r. o.
Českomoravská stavební společnost s. r. o. (Penzion Běla, Domašov)	s. r. o.	LEVITUS, s. r. o. (Penzion U rybníčku)	s. r. o.
DESIGNFOODS s. r. o.	s. r. o.	Linhart Martin, Ing. (Tydra)	OSVČ
Desná, a. s. (Ski areál Přemyslov)	a. s.	Lipová-lázně	obec
Dům kultury s. r. o.	s. r. o.	Loučná nad Desnou	obec
Energotis, s. r. o. (Hotel Dlouhé Stráně, Pension ROSA)	s. r. o.	Malá Morava	obec
Faunapark o. p. s.	o. p. s.	MAS Horní Pomoraví o.p.s.	o. p. s.
FENIX SKI TEAM Jeseník z. s.	z. s.	Máslo Bronislav (Jeseníky Info)	OSVČ
Freetime project s. r. o. (Adrenalin park Česká Ves)	s. r. o.	Městské kulturní zařízení Jeseník	p. o.
Galerie Zahrada s. r. o.	s. r. o.	MM IMPEX, spol. s r. o. (Penzion a kemp "Mlýn" Velké Losiny)	s. r. o.
H & D a. s. (Chata H & D)	a. s.	Muselík Miloslav, Ing. (Horský hotel Skiland)	OSVČ
Haltmar Leoš (Penzion Haltmar - Ramzová)	OSVČ	Občanské sdružení BŘEH	o. s.
Hanakov s. r. o. (Horský a Wellness hotel Sněženska)	s. r. o.	Obnova kulturního dědictví údolí Desné	o. s.
Hledík Petr (Penzion U Petra)	OSVČ	Obnova obce Branná-Kolštejn, o. p. s.	o. p. s.
Hor - invest s. r. o. (Penzion Horinka)	s. r. o.	Olomoucký kraj	kraj
Horské lázně Karlova Studánka, s. p.	s. p.	Pivovar HÖLBA a. s.	a. s.
Hotel Helios s. r. o. (Penzion Helios)	s. r. o.	Planá Alena (Restaurace a ubytování Křížový vrch)	OSVČ
Hotel Taverna s. r. o.	s. r. o.	Polák Ondřej, Ing. (ONiON)	OSVČ
Hotelová škola Vincenze Priessnitze	p. o.	Priessnitzyovy léčebné lázně a. s.	a. s.
Hotely Ramzová s. r. o. (Hotel Andromeda)	s. r. o.	PRO-BIO, obchodní společnost, s. r. o.	s. r. o.
Hrazdil Tomáš (Hotel Praděd vysílač)	OSVČ	Procházka Rostislav (PROskil - Ski areál Branná)	OSVČ
Hrochová Marie (Maják - zábavní a gastronomické centrum)	OSVČ	PRVNÍ SKI SPORT a. s.	a. s.
Javorník	město	PSK Brno s. r. o. (Penzion "Na vršku" v Branné)	s. r. o.

Rapotín	obec
Regionální agentura pro rozvoj Střední Moravy	z. s. p. o.
Restaurace a ubytování Čertovy kameny s. r. o.	s. r. o.
Ruční papírna Velké Losiny, a. s.	a. s.
Rychlebské stezky, o. s.	o. s.
Ski areál Paprsek	o. s.
Ski Karlov s. r. o.	s. r. o.
Ski klub Šumperk	o. s.
SKIPARK Filipovice s. r. o.	s. r. o.
SKITECH s. r. o.	s. r. o.
Skrivánková Alena (Hotel Praděd, Jeseník)	OSVČ
Směšný Miroslav (Ski areál Pod Klínem Ramzová)	OSVČ
Sněžník, a. s. (Ski areál, Relax a sport resort Dolní Morava)	a. s.
Sobotín	obec
Sotorník Pavel (Roubenky Vernířovice)	OSVČ
SPAHO s. r. o. (Hotel Eduard)	s. r. o.
Spolek pro rozvoj Rejvízu, o. s.	o. s.
Srdce Jesenického podhůří, o. s.	o. s.
Staré Město	město
Státní léčebné lázně Bludov, s. p.	s. p.
Střední odborná škola Šumperk	p. o.
Škrott Martin (FUN KRALIČÁK / SKI SCHOOL Kraličák)	OSVČ
Štítý	město
Šumperk	město
Tělovýchovná jednota Horské sporty Jeseníky (Klepáčov)	o. s.
Tespo s. r. o. (Penzion u sv. Rocha)	s. r. o.
Top Race Agency, o. s.	o. s.
Trojkámen, s. r. o.	s. r. o.
Vala Karel (Aquacentrum Slunce)	OSVČ
Velké Losiny	obec
Vernířovice	obec
Vikyřovice	obec
Villa Regenhart a. s.	a. s.
Vlastivědné muzeum Jesenicka	p. o.
Vlastivědné muzeum v Šumperku	p. o.
Vobořil Milan (Lázeňský expres)	OSVČ
Vymazal Ladislav (Skipark Hraběšice)	OSVČ
Wachal Moravia s. r. o. (Sporthotel Kurzovní)	s. r. o.
Zábřežská kulturní, s. r. o.	s. r. o.
Zámek Skalička, o. p. s.	o. p. s.
Zlaté Hory	město

Aktuální seznam členů J-SCR je uveden na internetových stránkách J-SCR, a to na adrese: [www.jesenikytourism.cz](http://www.jesenikytourism.cz) (sekce O nás > Jeseníky – Sdružení cestovního ruchu > Členové sdružení).

K 31. 12. 2016 je celkový počet členů a přidružených členů J-SCR 111.

Jedenáct členů bylo vyloučeno Správní radou J-SCR na základě omezení podnikatelské činnosti v cestovním ruchu, neaktivního členství či dlouhodobého neplacení členských příspěvků (Lázně Horní Lipová, Čech Vlastimil, OSVČ, Lyžařská škola ENVY, Gastro Anděl, s.r.o., Severka 851 s.r.o., Avalanche Mountain s.r.o., Mičoch Antonín, OSVČ, Vysoká škola logistiky, o.p.s., Družstvo vlastníků půdy Jeseníky, Karla Mornstein Zierotinová, OSVČ, Klub českých turistů – oblast Olomoucký kraj, o.s.. Subjekty, které své členství v J-SCR v roce 2016 ukončily na vlastní žádost: Farma Drozdov, s.r.o. a Báborek Bohuslav, OSVČ, S.K. Severka Šumperk.

Noví členové v roce 2016: Levandulový statek s.r.o., Villa Regenhart, a.s. a PRVNÍ SKI SPORT a.s. Relax resort Desná s.r.o.

Z hlediska fungování zájmové organizace je podstatný servis poskytovaný členům. J-SCR je nejen **advokátem zájmů svých členů**, ale v první řadě jim umožňuje realizovat **úspory z rozsahu ve společných aktivitách**. S ohledem na zájmy svých členů a věrně svým členům pak J-SCR požadavky nečlenů řeší pouze sekundárně a nepřímě. Je tak efektivně naplňován **princip partnerství**. Z praktické zkušenosti lze také vyvodit, že široká členská základna svým způsobem znamená též projev vzájemné solidarity a celkové společenské podpory fungování společné profesionální organizace cestovního ruchu, destinačního managementu Jeseníků.

Mimořádnou aktivitou je přitom **koordinace údržby lyžařských běžeckých tras v Jeseníkách, která je významnou organizační a finanční zátěží činnosti J-SCR**. Výkon této funkce však náleží J-SCR historicky a funkčně ani není v regionu jiná organizace obdobného rozsahu a struktury. V konečném důsledku je pro všechny výhodné a užitečné, aby J-SCR tyto činnosti dále provádělo k prospěchu všech svých členů. Důležité ovšem je, že náklady na zabezpečení této činnosti (tj. koordinace údržby, propagace, získávání finančních prostředků pro aktivity subjektů z regionu (fundraising), administrativní a technická asistence, (administrativní řízení podpory údržby) nesou v rámci rozpočtu J-SCR nepřímě všichni jeho členové. Výkon této funkce dokládá **praktický a konkrétní přínos činnosti J-SCR pro celý region Jeseníků**. Z této činnosti J-SCR přitom plynou přínosy pro všechny subjekty cestovního ruchu bez ohledu na jejich členství v J-SCR a míru jejich aktivního podílu na činnosti Sdružení. Je nutné proto do úrovně společné organizace dále investovat, jinak tyto obecně prospěšné činnosti, ze kterých v konečném důsledku profitují všechny subjekty cestovního ruchu, nebudou udržitelné.

S ohledem na komplexní charakter činnosti J-SCR a její integrace v prostředí organizace cestovního ruchu v rámci České republiky je **klíčové partnerství s předními odbornými organizacemi**. V rámci regionu Jeseníků jde o **Správu CHKO Jeseníky**, potažmo Agenturu ochrany přírody a krajiny České republiky/Ministerstvo životního prostředí České republiky, **Lesy České republiky, Olomoucký kraj** a kraje Pardubický a Moravskoslezský. Na regionální úrovni ze strany Polské republiky jsou klíčovými partnery J-SCR **Powiat Nyski a Opolské vojvodství/OROT**. V rámci ČR prohlubuje oboustranně velmi prospěšné partnerství J-SCR předně s Českou centrálou cestovního ruchu **CzechTourism**, Asociací hotelů a restaurací České republiky, Asociací lanové dopravy České republiky a centrálními orgány státní správy.

# II. ZPRÁVA O HOSPODAŘENÍ A ÚČETNÍ ZÁVĚRKA 2016

## Financování, majetek a hospodaření J-SCR

J-SCR hospodaří jako nevládní nezisková organizace. Finanční příjmy Sdružení jsou tvořeny členskými příspěvky členů Sdružení, přímou podporou Olomouckého kraje a jiných VÚSC, ústředních orgánů státní správy, případnou vlastní komerční činností; příležitostné finanční příjmy jsou tvořeny granty, dotacemi, příjmy ze strukturálních fondů Evropské unie, sponzorskými dary, příjmy za individuální služby pro členy Sdružení vyžadující zvláštní úsilí a finanční nároky a ostatními příspěvky. (viz § 3, odst. 1. Stanov J-SCR)

Sdružení má vlastní majetek, se kterým hospodaří na **základě ročního rozpočtu**, plánu příjmů a výdajů na příslušný kalendářní rok, schváleného Valnou hromadou Sdružení.

**J-SCR vede podvojně účetnictví** o stavu a pohybu majetku, příjmech, výnosech, výdajích a nákladech, sestavuje měsíční a roční účetní výkazy. Odborný dohled nad vedením účetnictví Sdružení provádí odborný poradce pro oblast účetnictví na základě smlouvy o dílo (viz § 3, odst. 2. Stanov J-SCR).

V roce 2016 došlo **k realizaci vyšších než předpokládaných příjmů J-SCR**. Celková výše uhrazených členských příspěvků v roce 2015 dosáhla částky **2.624 tis. Kč**. Nárůst finančních příjmů je spjat s proplacením dotace za projekt Čarodějnickou cyklotrasou – etapa II., zároveň byla snížena zátěž rozpočtu díky rozhodnutí Ministerstva financí ze dne 19. 7. 2016 o odvolání proti odvodu za PRK ve výši 89 232,- Kč v rámci projektu Jeseníky turistům. Veškeré příjmy jsou v režimu přísné rozpočtové kázně v souladu se Stanovami J-SCR a Valnou hromadou schváleným plánem příjmů a výdajů. Významná část prostředků je určena k úhradě splátek plynoucích z půjček Olomouckého kraje na předfinancování projektů J-SCR a překlenovacího úvěru Olomouckého kraje z roku 2010. Rozhodování o výši členských příspěvků zůstává v kompetenci Valné hromady J-SCR dle § 3, odst. 6, Stanov J-SCR.

S rostoucím rozsahem funkcí vykonávaných J-SCR jako destinačním managementem z pohledu cestovního ruchu a regionálním managementem z pohledu regionálního rozvoje klade samozřejmě rostoucí nároky na vlastní příjmy. Disponibilní finanční zdroje jsou významným limitem akceschopnosti celé organizace. **Vlastní příjmy J-SCR včetně příjmů z vlastní komerční činnosti přesahující částku 3.262 tis. Kč** zaručují, že z hospodářského hlediska je J-SCR plně samostatnou a funkční organizací, která i přes velmi napjatý rozpočet (z důvodu značného dluhového zatížení) plní své povinnosti a závazky a současně díky profesionálnímu řízení a realizaci řady projektů rozšiřuje portfolio nabízených služeb a výkonu aktivit.

## Výchozí informace ke Zprávě o hospodaření

Hospodářský výsledek roku 2016 je **výnos ve výši 649 tis. Kč**. Na hospodářský výsledek Sdružení (dále jen „HV“) měla pozitivní vliv zejména skutečnost, že **J-SCR byly v roce 2016 proplaceny dotace v souvislosti s realizací předfinancovaného projektu**, projekt Čarodějnickou cyklotrasou etapa II. byl předfinancován ve výši 384 tis. Kč. Je zřejmé, že do hospodářského výsledku tak významně vstupuje také tvorba rezervy z vlastních zdrojů, a to nastavení rozpočtu s úspornými opatřeními (byly sníženy mzdy zaměstnanců i čerpané služby).

Do výsledku hospodaření významně vstupují **výdaje** spojené s úhradou porušení rozpočtové kázně na základě provedených auditů projektu Vítejte u nás – v nysko-jesenickém příhraničí. Audit MF proveden v roce 2013 a na základě žádosti o prominutí či snížení odvodů rozhodlo Generální finanční ředitelství v Praze v prosinci 2014 o snížení odvodu za PRK na částku **551 tis. Kč**. V roce 2015 byla Finančním úřadem Olomouckého kraje schválena žádost o splátkový kalendář na maximální možnou dobu 2 let, v roce 2015 J-SCR splatilo již 225 tis. Kč. **V roce 2016 J-SCR splatilo 300 tis. Kč** a závazek vůči FÚ OK vstupuje do nákladů příštího období (v roce 2017 zbylý doplatek 26 tis. Kč).

**Náklady na provoz sekretariátu a běžných agend J-SCR byly v roce 2016 významně ovlivněny ukončením téměř všech projektů krytých dotacemi**. Tyto byly v předchozích obdobích hlavním zdrojem prostředků především na mzdové výdaje. Po ukončení programového období 2007-2013, kdy bylo odvětví cestovního ruchu výrazně podpořeno ze strukturálních fondů, tak od r. 2015 skončila možnost čerpat na rozvojové projekty a částečnou úhradu nákladů spojených s provozem sekretariátu. Z tohoto hlediska musel být provoz sekretariátu, personální zajištění všech běžných činností a udržitelnosti projektů i nákladů na nové projekty pokryt čistě z vlastních prostředků. Byl značně snížen počet zaměstnanců, byť J-SCR získalo dotaci Úřadu práce na jednoho nového administrativního pracovníka. Rozpočet na rok 2016 byl nastaven na pokrytí nezbytných nákladů na zachování provozuschopnosti sekretariátu a zajištění dalšího výkonu a všech činností J-SCR. Nutno podotknout, že **v roce 2016 nebyly realizovány projekty za podpory evropských fondů, nicméně sekretariát byl nadále zatížen administrací udržitelnosti všech ukončených projektů, zpracoval tři nové projektové žádosti do OPPS ČR-PL 2014-2020 a projekty, na které J-SCR čerpalo finanční podporu z Olomouckého kraje na základě individuální dotací, byly z vlastních zdrojů organizace významně spolufinancovány**. Proto jsou výsledky hospodaření jednotlivých účetních středisek ve ztrátě. Přesto díky úspoře na správním středisku je celkový výsledek hospodaření kladný.

**Výnosy** se skládají ze tří částí: členské příspěvky, vlastní hospodářská činnost a proplacené dotace. Vlastní hospodářská činnost se týkala především realizace objednávek na zajištění a správu turistického informačního portálu Olomouckého kraje a provozu Jeseníky Film Office, pronájmu tříkolek, iniciativy Ochutnejte Jeseníky (výběr vstupního poplatku) a prodejem karet Jeseníky Pass a dalších organizačních či propagačních činností. 144 tis. Kč pak vstupuje do vlastních příjmů v podobě získané dotace z ÚP na nového zaměstnance, která ze 100 % pokrývá jeho mzdové náklady. **Hospodářský výsledek Sdružení z hospodářské činnosti je záporný, a to je výši -38 tis. Kč, což lze vysvětlit právě vyššími náklady na realizaci těchto činností, které jsou z povahy veřejného zájmu a J-SCR je dle schváleného plánu příjmu a výdajů vědomě a záměrně spolufinancuje**. Zároveň nebyly realizovány předpokládané tržby z prodeje karet Jeseníky Pass.



Rok 2016 byl dle schváleného harmonogramu splátek i ve znamení **nadále pokračující povinnosti splátek Olomouckému kraji**. Vedení J-SCR zajistilo v řádných termínech splátky v celkové výši 715 tis. Kč, z toho 700 tis. Kč poukázalo na účet Olomouckého kraje a 15 tis. Kč městu Šumperk. Jak je uvedeno dále v této Výroční zprávě, J-SCR plně všechny splátky hradí a i v roce 2016 řádně dostalo svým závazkům vůči Olomouckému kraji coby největšímu věřiteli.

V dalších letech bude výše splátek stejná, tj. do roku 2021 se očekává splácení ve výši 715 tis. Kč (v roce 2021 pak 735 tis. Kč)

**J-SCR pokračovalo ve splácení půjček Olomouckému kraji (více viz níže, Harmonogram splátek půjček J-SCR). V roce 2016, stejně jako v předchozích letech, byly splaceny veškeré splátky půjček bez prodlení a v plné výši.** Nadále může být obtížné udržet rozsah činností J-SCR na současné úrovni bez výrazného navýšení vlastních příjmů.

Na konci roku 2016 podalo vedení J-SCR žádost o navýšení členského příspěvku Olomouckého kraje vedení olomouckého hejtmanství. Žádost o navýšení o 1 mil. Kč je zdůvodněna výraznou potřebou investic do tvorby propagačních materiálů s celodestinačním rozsahem a také spolufinancování obnovy a výstavby nezbytné turistické infrastruktury v Jeseníkách.

Celkový stav hospodaření J-SCR je na solidní úrovni. Ačkoliv je J-SCR svým fungováním a charakterem nevládní neziskovou organizací, vykonává bez generování zisku pro své členy velmi přínosné aktivity, ze kterých prosperuje hospodářsky celý region Jeseníků. Příjmy z cestovního ruchu generují rovněž významné příjmy do rozpočtů obecních samospráv z Jeseníků. Obdobně jako podnikatelé, i nejvýznamnější samosprávy jsou již zastoupeny v řadách členů J-SCR a dlouhodobě jeho činnosti podporují. Jak je uvedeno v informaci o členské základně J-SCR, počet subjektů cestovního ruchu aktivně se podílejících na činnosti je žádoucí nadále rozšiřovat. Jak je také uvedeno dále v této zprávě, nelze udržovat všeobecně prospěšné činnosti J-SCR donekonečna bez zajištění vlastních stabilních příjmů nezávislých na různých dotacích a projektech. Například koordinace údržby lyžařských běžeckých tras a získávání finančních prostředků pro údržbu negeneruje pro J-SCR žádné příjmy a tuto činnost musí až na několik výjimek zabezpečovat na vlastní náklady (z členských příspěvků).

## Účetní závěrka J-SCR 2016

### Rozvaha

J-SCR hospodaří a účtuje jako nevládní nezisková organizace. Rozvaha za rok 2016 zpracovaná na základě Vyhlášky č. 504/2002 Sb., kterou se provádějí některá ustanovení zákona č. 563/1991 Sb., o účetnictví, ve znění pozdějších předpisů, pro účetní jednotky, u kterých hlavním předmětem činnosti není podnikání, dle Přílohy č. 1 k vyhlášce č. 504/2002 Sb. Položky rozvahy jsou uvedeny v tisících Kč.

AKTIVA				
		(účet)	Stav z roku 2015	Stav roku 2016
<b>A.</b>	<b>Dlouhodobý majetek celkem</b>		<b>0</b>	<b>0</b>
A.II.Dlouhodobý hmotný majetek	4. Samostatné movité věci a soubory movitých věcí	(022)	764	764
	Dlouhodobý hmotný majetek celkem		764	764
A.IV.Oprávký k dlouhodobému majetku	7. Oprávky k samostatným movitým věcem a souborům movitých věcí	(082)	-764	-764
	Oprávký k dlouhodobému majetku celkem		-764	-764
<b>B.</b>	<b>Krátkodobý majetek celkem</b>		<b>3517</b>	<b>2808</b>
B.I.Zásoby	1. Materiál na skladě	(112)	48	31
	Zásoby celkem		48	32
B.II.Pohledávky	1. Odběratelé	(311)	2	11
	4. Poskytnuté provozní zálohy	(314)	55	55
	5. Ostatní pohledávky	(315)	74	
	6. Pohledávky za zaměstnanci	(335)	1	1
	17. Jiné pohledávky	(378)	0	0
	Pohledávky celkem		132	67
B.III.Krátkodobý finanční majetek	1. Pokladna	(211)	24	22
	2. Ceniny	(213)	9	15
	3. Účty v bankách	(221)	3287	2660
	Krátkodobý finanční majetek celkem		3320	2697
B.IV.Jiná aktiva	1. Náklady příštích období	(381)	17	12
	Jiná aktiva celkem		17	12
<b>AKTIVA CELKEM</b>			<b>3517</b>	<b>2808</b>

PASIVA				
	(účet)	Stav roku 2015	Stav roku 2016	
<b>A.</b>	<b>Vlastní zdroje celkem</b>		<b>-1824</b>	<b>-1220</b>
A.I.Jmění	1. Vlastní jmění	(901)	0	0
	Jmění celkem		0	0
A.II.Výsledek hospodaření	1. Účet výsledku hospodaření	(963)	---	649
	2. Výsledek hospodaření ve schvalovacím řízení	(931)	1787	---
	3. Nerozdělený zisk, neuhrazená ztráta min. let	(932)	-3611	-1869
	Výsledek hospodaření celkem		-1824	-1220
<b>B.</b>	<b>Cizí zdroje celkem</b>		<b>5341</b>	<b>4028</b>
B.II.Dlouhodobé závazky	1. Dlouhodobé bankovní úvěry	(951)	60	0
	6. Dohadné účty pasivní	(389)	5	4
	7. Ostatní dlouhodobé závazky	(959)	3610	2895
	Dlouhodobé závazky celkem		3670	2899
B.III.Krátkodobé závazky	1. Dodavatelé	(321)	289	143
B.III.Krátkodobé závazky	4. Ostatní závazky	(325)	87	5
	5. Zaměstnanci	(331)	86	0
	7. Závazky k institucím soc. zabezpečení a veřejného zdr. pojištění	(336)	38	0
	9. Ostatní přímé daně	(342)	17	0
	11. Ostatní daně a poplatky	(345)	296	14
	12. Závazky ve vztahu k státnímu rozpočtu	(347)	0	0
	13. Závazky ve vztahu k rozpočtu orgánů územ. samospr. celků	(348)	0	0
	17. Jiné závazky	(379)	0	0
	18. Krátkodobé bankovní úvěry	(231)	64	60
	22. Dohadné účty pasivní		5	4
	23. Jiné krátkodobé finanční výpomoci	(249)	715	715
	Krátkodobé závazky celkem		1592	1129
B.IV.Jiná pasiva	2. Výnosy příštích období	(384)	74	0
	Jiná pasiva celkem		74	0
<b>PASIVA CELKEM</b>			<b>3517</b>	<b>2808</b>

## Doplňující informace k rozvaze

V Rozvaze jsou uvedeny následující položky, které jsou pro hospodaření J-SCR zvláště významné a také uvádějí nejvýznamnější opravy, a je třeba k nim podat podrobnější komentář a vysvětlení.

- ▶ V Rozvaze byly vykázány následující položky, které jsou významné, a je třeba k nim podat podrobnější komentář.
- ▶ V aktivech v Rozvaze, A.II.4. Hmotné movité věci a jejich soubory, (účet 022) sestava nábytku ve výši 80 tis. Kč, PC sestava ve výši 76 tis., osobní automobil Škoda Yeti ve výši 529 tis. Kč a tiskárna Canon ve výši 79 tis. Kč. Majetek byl plně odepsán. Vyřazen bude až v roce 2017.
- ▶ V aktivech v Rozvaze, B.III.3 Peněžní prostředky na účtech, (účet 221), je vedena částka 2 660 tis. Kč na bankovních účtech J-SCR. Jedná se o zůstatek na bankovních účtech tvořený nepoužitými finančními prostředky z překlennovací půjčky Olomouckého kraje, dotacemi na projekty, ekonomickou činností sdružení a členskými příspěvky.
- ▶ V pasivech v Rozvaze B.III.23 Ostatní krátkodobé finanční výpomoci (účet 249) jsou přeúčtovány závazky z úvěrů a půjček, které splatné v roce 2017 v souladu s interní směnicí. Přehled splatných závazků, viz příloha č. 1 – Přehled dlouhodobých půjček a jejich splatností.
- ▶ V pasivech v Rozvaze A.II.3 Nerozdělený zisk, neuhrazená ztráta z min. let (účet 932) je uvedena ztráta ve výši 1 869 tis. Kč. Tato ztráta je zapříčiněna neočekávanými výdaji spojenými s úhradou za porušení rozpočtové kázně na základě provedených auditů projektu Jeseníky turistům (audit proveden v roce 2013 a po schválení žádosti o snížení odvodů za PRK byl v říjnu 2014 uhrazen odvod Úřadu Regionální rady regionu soudržnosti Střední Morava ve výši 376 tis. Kč, což vstupuje do nákladů) a projektu Vítejte u nás – v nysko-jesenickém příhraničí (audit MF proveden v roce 2013 a na základě žádosti o prominutí či snížení odvodů rozhodlo Generální finanční ředitelství v Praze v prosinci 2014 o snížení odvodu za PRK na částku 551 tis. Kč, které vstupují do výsledku hospodaření jako závazek ve vztahu ke státnímu rozpočtu ČR).
- ▶ V pasivech v Rozvaze, B.II.7 Ostatní dlouhodobé závazky (účet 959) byly zaúčtovány Ostatní dlouhodobé závazky tj. dlouhodobé půjčky ve výši 2 895 tis. Kč. Přehled dlouhodobých závazků, viz příloha č. 1 – Přehled dlouhodobých půjček a jejich splatností.

## Výkaz zisku a ztráty

Výkaz zisku a ztráty za rok 2016 je zpracován na základě Vyhlášky č. 504/2002 Sb., kterou se provádějí některá ustanovení zákona č. 563/1991 Sb., o účetnictví, ve znění pozdějších předpisů, pro účetní jednotky, u kterých hlavním předmětem činnosti není podnikání, dle Přílohy č. 2 k vyhlášce č. 504/2002 Sb. Položky výkazu zisku a ztráty jsou uvedeny v tisících Kč.

A. NÁKLADY			
			(účet)
<b>A.I. Spotřebované nákupy celkem</b>			<b>2370</b>
A.I. Spotřebované nákupy a nakupované služby	1. Spotřeba materiálu	(501)	324
	3. Opravy a udržování	(511)	40
	4. Náklady na cestovné	(512)	86
	5. Náklady na reprezentaci	(513)	68
	6. Ostatní služby	(518)	1852
<b>A.II. Změny stavu zásob vlastní činnosti a aktivace</b>			<b>0</b>
<b>A.III. Osobní náklady celkem</b>			<b>1902</b>
A.III. Osobní náklady	9. Mzdové náklady	(521)	1448
	11. Zákonné sociální pojištění	(524)	421
	12. Zákonné sociální náklady	(527)	33
<b>A.IV. Daně a poplatky celkem</b>			<b>7</b>
A.IV. Daně a poplatky	15. Daně a poplatky	(538)	7
<b>A.V. Ostatní náklady celkem</b>			<b>52</b>
A.V. Ostatní náklady	16. Ostatní pokuty a penále	(542)	4
	21. Manka a škody	(545)	1
	24. Jiné ostatní náklady	(549)	47
<b>A.VI. Odpisy, prodaný majetek, tvorba rezerv a opravných položek celkem</b>			<b>0</b>
A.VI.	25. Odpis dlouhodobého nehmotného a hmotného majetku	(551)	0
<b>NÁKLADY CELKEM</b>			<b>4331</b>

B. VÝNOSY			
			(účet)
<b>B.I. Provozní dotace celkem</b>			<b>1715</b>
B.I.	1. Provozní dotace	(691)	1715
<b>B.II. Přijaté příspěvky celkem</b>			<b>2624</b>
B.II.	4. Přijaté členské příspěvky	(684)	2624
<b>B.III. Tržby za vlastní výkony a za zboží</b>			<b>603</b>
<b>B.IV. Ostatní výnosy celkem</b>			<b>38</b>
B. VI.	7. Výnosové úroky	(644)	1
	10. Jiné ostatní výnosy	(649)	37
<b>B.V. Tržby z prodeje majetku celkem</b>			<b>0</b>
<b>VÝNOSY CELKEM</b>			<b>4980</b>
<b>C. VÝSLEDEK HOSPODAŘENÍ PŘED ZDANĚNÍM</b>			<b>649</b>
	34. Daň z příjmů	(591)	0
<b>D. VÝSLEDEK HOSPODAŘENÍ PO ZDANĚNÍ</b>			<b>649</b>

## Doplňující informace k výkazu zisku a ztráty

Ve výkazu zisku a ztráty byly vykázány následující položky, které jsou významné, a je třeba k nim podat podrobnější komentář.

- ▶ Ve výkazu zisku a ztráty byly vykázány následující položky, které jsou významné, a je třeba k nim podat podrobnější komentář.

Jedná se o zisk ve výši:

- ▶ 47 500 Kč z pronájmu tříkolek (EČ9)

Jedná se o ztrátu ve výši:

- ▶ 85 795 Kč z prodeje karet Jeseníky Pass (EČ8)

- ▶ Ve Výsledovce výnosy B.II.4 (účet 684) jsou zaúčtovány členské příspěvky ve výši 2 624 tis. Kč. Převážná část členů J-CSR příspěvky zaplatila, přičemž počet členů k 31. 12. 2016 je 91 a počet přidružených členů je 20.
- ▶ Ve Výsledovce výnosy B.I.1 (účet 691) jsou zaúčtovány dotace a příspěvky na projekty ve výši 1 715 tis. Kč.
- ▶ Ve výsledovce výnosy BIII. (účet 602) jsou zaúčtovány výnosy z hlavní činnosti ve výši 531 tis. Kč za provozování Turistického informačního portálu a Jeseníky film office a z ekonomické činnosti ve výši 72 tis. Kč za reklamu pro Radio Haná, z prodeje karet JP a z pronájmu tříkolek.
- ▶ Ve výsledovce náklady A.V.22 (účet 549) jsou zaúčtovány úroky z úvěru na koupi os. automobilu, náklady na pojistné (povinné ručení, pojištění odpovědnosti zaměstnavatele a pojištění podnikatelských rizik) a poplatky za vedení bankovních účtů.
- ▶ Ve výsledovce náklady A.V.16 (účet 542) Ostatní pokuty a penále je zaúčtována pokuta 4 tis. Kč penále za porušení rozpočtové kázně stř. 23 Rozvoj soft skills.
- ▶ Ve výsledovce náklady A.I.2 Spotřeba materiálu, energie a ostatních neskladových dodávek (účet 501,502) jsou zaúčtovány:  
Nákup DDHM, kancelářské potřeby, tonery, odborná literatura, propagační materiály a drobný režijní materiál ve výši 298 tis. Kč
  - ▶ Náklady na energie ve výši 56 tis. Kč
- ▶ Ve výsledovce náklady A.I.6 Ostatní služby (účet 518) jsou zaúčtovány:
  - ▶ Náklady vynaložené na služby spojené se správou Sdružení (nájemné, telefony, poštovné, právní služby, apod.) ve výši 314 tis. Kč.
- ▶ A ostatní náklady na služby vynaložené na jednotlivé projekty Sdružení (Údržba lyžařských běžeckých tratí, Karta hosta Jeseníky, Ochutnejte Jeseníky, administrace Turistického informačního portálu a provozování Jeseníky film office, apod.), ve výši 1 457 tis. Kč.

## Informace k vývoji hospodaření v roce 2016

Hospodaření J-SCR bylo od roku 2010 založeno na velmi vysokých půjčkách poskytnutých Olomouckým krajem, které umožnily pokračování fungování J-SCR i v dalších letech. Finanční řízení J-SCR bylo již v roce 2011 díky profesionálnímu řízení založeno na platných a nezkrivených informacích a podkladech. V roce 2012 se hospodaření J-SCR plně stabilizovalo. Rovněž v závěru roku 2012 v souvislosti s rozhodnutím Úřadu Regionální rady (ROP Střední Morava) v rámci vyřizování žádostí o platbu v projektech Běžecké lyžování v Jeseníkách bylo odstraněno riziko značné nejistoty ohledně těchto příjmů.

Dodržení plánu hospodaření J-SCR bylo v roce 2016 umožněno předpokládanými příjmy z proplacené žádosti o platbu projektu podpořeného z OPPS ČR-PL a současně udržení podstatných úspor v oblasti provozních výdajů. **Pro hodnocení hospodaření roku 2016 je nutné si uvědomit, že tvořená rezerva z kladného hospodářského výsledku je záměrným nástrojem pro rozpouštění ztráty z předchozích let a pro podílení se na splácení vysokých splátek Olomouckému kraji. J-SCR je však ze své podstaty neziskovou organizací, u které není cílem dosahování zisku, nýbrž zvyšování kvality veřejné služby a právě naopak rostoucí rozsah aktivit vedoucí k naplnění poslání a cílů J-SCR. Bohužel dokud bude J-SCR každoročně omezeno v možnosti investic do propagačních, infrastrukturních a dalších neziskových rozvojových aktivit vysokými splátkami, nemůže být naplněn potenciál jeho akceschopnosti a tím i rozvoje mnoha jeho aktivit.**

Hospodaření J-SCR v roce 2016 probíhalo dle schváleného plánu příjmů a výdajů pro rok 2016, případně byly jednotlivé odklony způsobené ad hoc novými skutečnostmi průběžně předkládány na vědomí dozorčí a správní rady, které byly také ze strany sekretariátu J-SCR průběžně informovány o přehledu čerpání.

J-SCR hospodaří jako nevládní nezisková organizace na základě vyrovnaného rozpočtu.

Výsledky hospodaření nadále poskytují zdroje na úhradu významných splátek věřitelům J-SCR, zejména Olomouckému kraji. Bez zásadního zvýšení vlastních příjmů přetrvává riziko omezování rozsahu činností zajišťovaných J-SCR z důvodu snižování počtu stálých zaměstnanců, respektive nedostatku finančních prostředků na zajištění výkonů činnosti J-SCR. Jak je uvedeno dále v této zprávě, riziku snižujících se příjmů na zabezpečení současné rozsáhlé činnosti J-SCR je nutno předcházet zvyšováním vlastních příjmů J-SCR. I přes uvedená omezení a náročnou práci v administraci projektů pokračuje J-SCR v rozvoji činnosti a úspěšně plní své poslání.

Pro efektivní a bezproblémové fungování J-SCR jsou optimální vlastní příjmy ve výši 6 až 7 mil. Kč ročně skládající se z členských příspěvků a doplňkově z příjmů z vlastní činnosti/prodeje služeb. Což by znamenalo nárůst vlastních zdrojů o 100% až 120%.

## Harmonogram splátek půjček J-SCR

Jak je uvedeno výše, J-SCR plně uvedené splátky vrací a v roce 2016 řádně dostalo svým závazkům vůči Olomouckému kraji coby věřiteli a vedení J-SCR zajistilo v řádných termínech řádné splátky v celkové výši 715 tis. Kč.

Přijaté půjčky	2008	2009	2010	2011	2012	2013	2014	2015	2016	2017	2018	2019	2020	2021	2022
Vítejte u nás - přijaté půjčky		2 600 000	3 029 601												
Běžecké lyžování v Jeseníkách - přijaté půjčky		10 188 670													
Jeseníky turistům - přijaté půjčky	3 000 000														
Překlenovací půjčka - přijaté půjčky			3 500 000												
Jeseníky pro všechny - přijaté půjčky				5 131 000		7 248 646									
Město Šumperk					150 000										
Město Jeseník					45 000										
Priessnitzovy LL					20 000										
<b>Celkem</b>	<b>3 000 000</b>	<b>12 788 670</b>	<b>6 529 601</b>	<b>5 131 000</b>	<b>215 000</b>	<b>7 248 646</b>									

Splátky půjček	2008	2009	2010	2011	2012	2013	2014	2015	2016	2017	2018	2019	2020	2021	2022
Vítejte u nás - splátky půjček			100 000	4 700 000	829 601										
Běžecké lyžování v Jeseníkách - splátky půjček			8 967 840			1 220 830									
Jeseníky turistům - splátky půjček					300 000	300 000	300 000	300 000	300 000	300 000	300 000	300 000	300 000	300 000	300 000
Překlenovací půjčka - splátky půjček				300 000	50 000	50 000	100 000	600 000	400 000	400 000	400 000	400 000	400 000	400 000	400 000
Jeseníky pro všechny - splátky půjčky						5 131 000		7 248 646							
Město Šumperk						15 000	15 000	15 000	15 000	15 000	15 000	15 000	15 000	15 000	15 000
Město Jeseník							49 137								
Priessnitzovy LL														20 000	
<b>Celkem</b>			<b>9 067 840</b>	<b>5 000 000</b>	<b>1 179 601</b>	<b>6 716 830</b>	<b>464 137</b>	<b>8 163 646</b>	<b>715 000</b>	<b>715 000</b>	<b>715 000</b>	<b>715 000</b>	<b>715 000</b>	<b>735 000</b>	<b>15 000</b>

Tabulka uvádí výše půjček a jejich splátek J-SCR Olomouckému kraji v letech 2008 až 2021 v Kč.

Výše uvedená tabulka uvádějící splátky půjček dle jednotlivých projektů/středisek J-SCR znázorňuje závažné a podstatné finanční zatížení celého rozpočtu J-SCR. Závazkům splácení půjček Olomouckému kraji bude J-SCR moci dostát jedině za přísné rozpočtové kázně, dodržení vyrovnaného rozpočtu všech středisek/projektů J-SCR a při zvyšování vlastních příjmů. Veškerá činnost J-SCR je s výhradou základního provozu organizace řešena půjčkami na předfinancování projektů. Vlastní zdroje J-SCR v podstatě neumožňují jiný způsob realizace projektové činnosti, kdy jsou v podstatě nedostačující pro předfinancování projektů.

Výše nesplacených přijatých půjček J-SCR od Olomouckého kraje je k 31. 12. 2016 celkem ve výši 4325 tis. Kč. Ačkoliv se jedná o stále významnou částku, je J-SCR v dobrém finančním zdraví, kdy jeho příjmy pokrývají výdaje včetně splátek uvedených půjček. Rozpočet J-SCR je v každém roce sestaven s alespoň minimální finanční rezervou na krytí nepředpokládaných výdajů. V roce 2015 se již téměř kompletně vypořádaly výdaje spojené s výstupy auditů probíhajících na projektech Jeseníky turistům a Vítejte u nás v nysko-jesenickém regionu. Jak je uvedeno výše, tyto mimořádné výdaje neohrožují dlouhodobé fungování činnosti organizace.

### Vnitřní organizace a projektové řízení

Shora uvedené principy hospodaření kladou zvýšené nároky na řízení organizace J-SCR. Pro jejich dodržení byla ředitelem navržena řada interních směrnic J-SCR, které upravují celkové fungování J-SCR od organizačního a kompetenčního řádu, přes mzdový řád, oddělené vedení účetnictví dle jednotlivých projektů až po zadávání veřejných zakázek malého rozsahu. Současně jsou vždy přijímány Správní radou na návrh ředitele interní směrnice pro každý jeden projekt a účetní středisko J-SCR. Dále je řádně vedena osobní agenda jednotlivých zaměstnanců včetně písemných pověření pro výkon funkce v jednotlivých projektech. Z pohledu vedení organizace je uplatňována přímá linie řízení, kdy odpovědnou osobou za sekretariát je výkonný ředitel. Předseda správní rady vykonává svou funkci bezplatně a zůstává statutárním zástupcem J-SCR.

Činnost J-SCR v oblasti jednotlivých projektů (viz níže část III.) je prováděna na základě metody projektového řízení. Každému projektu je písemně přiřazen vedoucí projektového týmu (VPT), který je zaměstnancem J-SCR. Z pohledu hospodaření J-SCR je podstatné, že **většina mzdových výdajů byla do roku 2015 hrazena z prostředků rozpočtů realizovaných projektů**. Po ukončení projektů byla adekvátně zaměstnancům snižována mzda, respektive rušeny jejich pracovní místa v souladu s uzavřenými pracovními smlouvami na dobu trvání příslušných projektů. Tato skutečnost byla významně ohrožující pro další akceschopnost Sekretariátu, došlo k reorganizaci pracovních zařazení zaměstnanců sekretariátu a do června 2016 J-SCR čerpalo příspěvek na jednoho administrativního pracovníka plně hrazeného z dotace Úřadu práce, tento byl po uplynutí čerpání příspěvku na J-SCR nadále zaměstnán z vlastních zdrojů, a to vzhledem k jeho zapracování a nezbytnému personálnímu pokrytí a zabezpečení agendy sekretariátu. Ukončení projektů však mělo nutně vliv na navýšení nezbytných mzdových nákladů na pracovníky sekretariátu tak, aby byl výkon J-SCR zachován pro všechny nastavené činnosti a priority.

## III. ZPRÁVA O ČINNOSTI V ROCE 2016

Pro přehlednost jsou informace k obsahu činnosti členěny dle tematických okruhů a pilířů činnosti J-SCR, tj.:

- 1 MARKETING A PR
- 2 KOORDINACE A ÚDRŽBA LYŽAŘSKÝCH BĚŽECKÝCH TRATÍ V JESENÍKÁCH
- 3 PŘIPRAVOVANÉ PROJEKTY

Výše uvedené kapitoly jsou pak pro komplexní obraz o výstupech a efektech jednotlivých činností a dopadů projektů názorně doplněny o:

- 4 STATISTICKÉ ÚDAJE O NÁVŠTĚVNOSTI DESTINACE
- 5 ZÍSKANÁ OCENĚNÍ

Nejpodstatnější část z hlediska hospodaření J-SCR představuje realizace vlastních projektů. Všechny uvedené projekty jsou vedeny v rámci zvláštních účetních středisek, v souladu se směrnicí o vedení odděleného účetnictví (Směrnice č. 4/2010: Oddělené vedení účetnictví

a vnitřní oběh dokumentů ze dne 10. 8. 2010) a směrnicemi jednotlivých projektů (SMP 2 až 24). Projekty, kterých se J-SCR účastní ať už jako nositel nebo partner s finanční účastí nebo bez ní, představují primární činnost J-SCR. Žádný z realizovaných projektů J-SCR nebyl z hlediska dotčených dotačních titulů v režimu veřejné podpory.

Informace o jednotlivých projektech/střediscích J-SCR jsou uvedeny číselným označením příslušného střediska. Středisko č. 1 je přitom „správa“, tedy provozní středisko, které nese příjmy a výdaje nespádající do žádného z realizovaných projektů J-SCR, kterým je přiřčeno samostatné středisko. V číselné řadě chybějící čísla jednotlivých středisek značí, že jde o neaktivní středisko, ukončený projekt. Číslo střediska takovému projektu zůstává jako unikátní pro potřebu archivace a plnění požadavku na oddělení vedení účetnictví a výkaznictví v jednotlivých projektech a zakázkách J-SCR.

## III.1. Marketing a PR

### III.1.1 Popis aktivit PR a media relations v roce 2016

Vedoucí PR týmu: Ing. Ondřej Polák

#### PR aktivity

Veškeré PR aktivity jsou provázány s jednotlivými činnostmi, které J-SCR realizuje. Ve vztahu k médiím a jednotlivým novinářům se Sdružení snaží komunikovat nejen návštěvnost, nové produkty či projekty, ale také informace o pravidelných akcích, novinkách, soutěžích, činnosti JFO, činnosti JCB nebo úpravě LBT. J-SCR se rovněž aktivně podílí na poskytování PR servisu svým členům, kterým pomáhá při komunikaci s médii a s prezentací jejich akcí, aktivit, novinek atd. V roce 2016 bylo vydáno 19 tiskových zpráv.



Z významných PR aktivit v roce 2016 pokračovala kampaň na popularizaci zážitkové karty Jeseníky Pass a jeho speciální edice Jeseníky Pass Line. Tento nový a pro destinaci významný turistický produkt **získal v lednu 2016 prestižní Velkou cenu cestovního ruchu**, kterou uděluje Česká centrála cestovního ruchu - **CzechTourism**. Značný mediální zájem vyvolal také **úspěch destinace Jeseníky v rámci soutěže Excelentní evropská destinace**. V soutěži, kterou pořádá **Evropská komise**, uspělo Jeseníky – SCR díky iniciativě Ochutnejte Jeseníky, která si klade za úkol vrátit do jídelniček jeseníckých restaurací původní recepty zdejších horalů za použití místních surovin. Jedná se o původní autorskou iniciativu J-SCR, které nabídku tradičních receptů v jeseníckých horách popularizuje pomocí širokospektrální kampaně Ochutnejte Jeseníky, a to jak u místních obyvatel, tak především u potenciálních návštěvníků nejkrásnějších českých hor.

Iniciativa Ochutnejte Jeseníky získala mimochodem také nejprestižnější ocenění v oblasti destinačního managementu **Velkou cenu cestovního ruchu – 1. místo v kategorii Jednotná kampaň**.

Značnou mediální pozornost vyvolala také činnost filmové kanceláře Jeseníky Film Office.

## Ochutnejte Jeseníky

**Zpravodaj NavštivteJeseniky.cz** – pravidelný čtrnáctideník vychází v české a polské jazykové mutaci, informuje o zajímavostech, novinkách v Jeseníkách, výjimečných akcích, úspěších i historii Jeseníků. Zpravodaj odebírá prostřednictvím e-mailových schránek více 6 500 unikátních čtenářů v České republice a Polsku.

Pod vedením profesionálního redakčního týmu vznikly nové rubriky a čtvrtletně je pravidelná celostránková příloha věnovaná významným akcím. Zpravodaj používá hypertexty, čímž posiluje provázanost se spřátelenými weby a zároveň čtenářům poskytuje další webové kanály k získání podrobných informací o dění v Jeseníkách. Zpravodaj též aktivně odkazuje na FB Nejkrásnější české hory - Jeseníky a pravidelnou prezentací fanouškovských příspěvků podněcuje zájem o profil Sdružení na sociální síti Facebook. Na této sociální síti má korporátní profil Nejkrásnější české hory – Jeseníky již necelých **21 tisíc fanoušků** a je tak velmi úspěšným médiem.



## Média

J-SCR v roce 2016 velmi dobře spolupracovalo s novináři, rozhlasem a Českou televizí. Významná a častá byla spolupráce s regionálními redakcemi. V Jeseníkách natáčely televizní zpravodajské štáby, ale i publicisté, například Jeseníky – SCR koordinovalo natáčení pořadu Toulavá kamera a probíhaly pravidelné spoty v Českém rozhlasu a Rádiu Haná s pozvánkou do destinace.

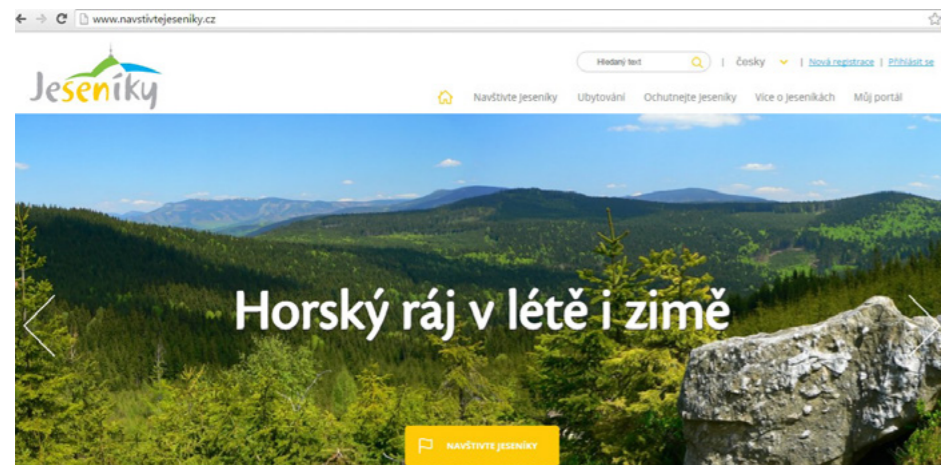
PR aktivity roku 2016 byly velmi úspěšné a oceněné odbornou veřejností. V říjnu 2016 se uskutečnila prezentace Jeseníků v rámci festivalu Džemfest – největšího českého festivalu svého druhu konaného v interiéru. Na zahajovacím večeru festivalu vystoupila již tradičně místní kapela a proběhla prezentace regionálních producentů a ochutnávka místních produktů.

V srpnu 2016 také došlo k několikadennímu natáčení dvou dílů reportážního cyklu „Letní tour“ televize **TV Sport 5**. Vznikly pořady s názvy „Od Kraličáku po Rychleby“ a „Z Koutů do Termálů“, které byly vysílány po dobu měsíce září 2016 ve dvou denních opakováních na televizi TV Sport 5. Pracovníci J-SCR spolupracovali se štábem vytipováním lokací, sestavením námětu a zastávek u atrakcí a J-SCR zajistilo vysílací časy a nasazení obou 10 minutových videí na sociálních sítích.

### Vlastní komunikační nástroje:

- 1 Turistický informační portál [www.navstivtejeseniky.cz](http://www.navstivtejeseniky.cz)
- 2 Vlastní profilové stránky na Facebooku [Nejkrásnější české hory - Jeseníky](https://www.facebook.com/NejkrasnejsiCeskeHory-Jeseniky)
- 3 Internetový zpravodaj [NavstivteJeseniky.cz](http://NavstivteJeseniky.cz) (v české a polské jazykové mutaci)
- 4 Informační portál o J-SCR [www.jesenikytourism.cz](http://www.jesenikytourism.cz)

Všechna tři média se vzájemně propojují a publikované informace tak mají zajištěné širokospektrální skupiny příjemců informací od mladých lidí, až po starší generace obyvatel i návštěvníků Jeseníků (v případě bodu 1 turista / návštěvník, bod 2 fanoušek / uživatel sociální sítě, bod 3 členové / partneři / spolupracovníci / odborníci / fanoušci).



Turistický informační portál [www.navstivtejeseniky.cz](http://www.navstivtejeseniky.cz). Komplettní a podrobné informace o novinkách v Jeseníkách, kalendář akcí od Zábřežska až po Zlatohorsko, trasy a nové cíle – rozsah prezentovaných informací kopíruje členskou základnu J-SCR.

Pro členy a partnery spravuje Sdružení informační portál [www.jesenikytourism.cz](http://www.jesenikytourism.cz) - web o organizaci, informace o projektech a výzvěch, akcích členů.

## III.1.2 Sociální sítě na podporu budování značky destinace v roce 2015

### Profilová stránka Nejkrásnější české hory - Jeseníky

Vlastní profilová stránka fanoušků nejkrásnějších českých hor - Jeseníků, na které jsou zveřejňovány informace pro turisty.

V průběhu roku 2016 nárůst

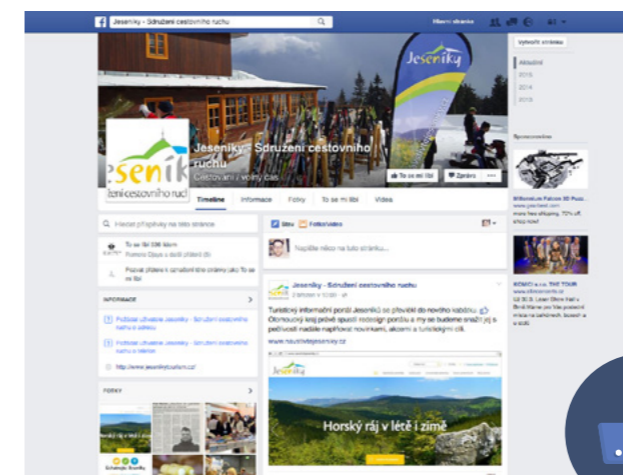
# „To se mi líbí“

o více jak **5 000** fanoušků na současných **23 tisíc**. Dosah příspěvků je až **500 000**, tj. počet lidí, kterým se příspěvek zobrazil.

### Profilová stránka Jeseníky - Sdružení cestovního ruchu

Na stránce jsou zveřejňovány aktuální informace pro členskou základnu J-SCR.

Celkový počet fanoušků stránky je **654** a dosah příspěvků 2000.

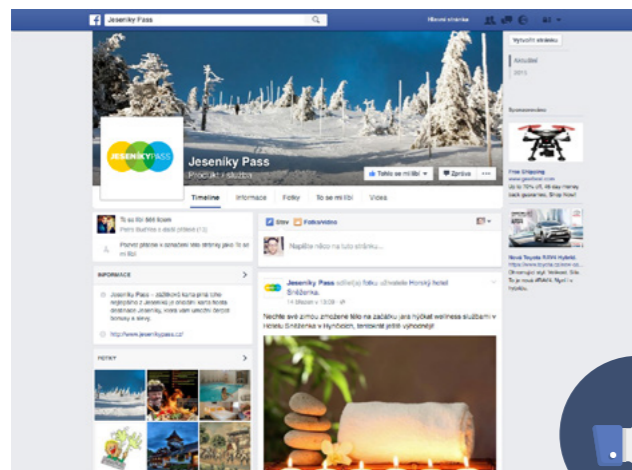




### Profilová stránka Jeseníky Pass

Na stránce, která byla založena v dubnu 2015, jsou uváděny aktuální informace o Jeseníky Pass, tedy zapojených partnerech, aktuálních bonusech a slevách.

Celkový počet fanoušků stránky je **695**. Dosah příspěvků je až 2 900, tedy počet lidí, kterým se příspěvek zobrazil.



### Instagram Jeseníky

Volně dostupná aplikace, která svým uživatelům umožňuje sdílení fotografií.

Počet sledujících uživatelů profilu Jeseníků je **1185 (nárůst z 357)**.



### III.1.3 Veletrhy

Odpovědná osoba: Ing. Ivana Kulíšková

Veletrhy cestovního ruchu jsou zajišťovány buď prostřednictvím osobní účasti zástupců J-SCR a jejich členů nebo prostřednictvím propagačních materiálů distribuovaných zástupci oddělení cestovního ruchu Olomouckého kraje.

**Osobní účast J-SCR a zástupců členů:** 10 veletrhů cestovního ruchu (7 ČR, 2 PL, 1 Slov.), 163 000 nepřímo oslovených (celkový počet návštěvníků veletrhů), 52 000 přímo oslovených prostřednictvím personálu veletržní expozice.

**Prostřednictvím Olomouckého kraje:** 3 veletrhy cestovního ruchu (1 Niz., 1 Rak., 1 Něm.) 315 000 nepřímo oslovených (celkový počet návštěvníků veletrhů), 27 000 přímo oslovených prostřednictvím personálu veletržní expozice.



### III.1.4 Central Moravia & Jeseníky Convention Bureau

Kongresová turistika v Jeseníkách má značný a dosud neadekvátně využitý potenciál. Jeseníky jsou všestranné výhodné místo pro pořádání kongresů a za účelem akvizice korporátní klientely a propagace destinace z pohledu kongresové turistiky je J-SCR spolu se Střední Moravou – Sdružením cestovního ruchu provozovatelem tzv. Central Moravia & Jeseníky Convention Bureau. Tato specializovaná kongresová kancelář byla vytvořena z důvodu zavedení jednotného systému celostátní struktury oficiálních regionálních kongresových kanceláří a za podpory Olomouckého kraje v roce 2014. Je součástí oficiální národní kongresové kanceláře Czech Convention Bureau, kterou provozuje vládní agentura CzechTourism. Convention Bureau poskytuje organizátorům MICE asistenci a nezávislé komplexní informace při plánování a realizování kongresů, konferencí, obchodních setkání a incentivních akcích. V roce 2016 rozvíjela kongresová kancelář své prezentační aktivity a nadále plnila poslání maximalizovat a využít potenciál pro MICE business v Jeseníkách. Veškeré aktivity byly přitom 100% finančně kryty z příspěvku Czech Convention Bureau, pro rok 2016 ve výši 300 tis. Kč.



#### Přehled aktivit v roce 2016:

- 1 MICE: interaktivní prezentace pro IOS a Android v CZ a ENG; ke stažení v aplikaci Czech Days
- 2 FAM TRIPY 11 nákupčích Latinská Amerika (27.-29.11.2016)
- 3 prezentace na veletrhu IBTM Barcelona 29. 11. – 1. 12. 2016

#### Plány pro další období:

- ▶ Upgrade webových stránek – nové funkcionality
- ▶ Aktualizace MICE katalogu - mobilní aplikace pro IOS a Android
- ▶ Fam tripy
- ▶ Účast na veletrzích a workshopech: IMEX Frankfurt a IBTM Barcelona, popř. Vídeň

### III.1.5 Jeseníky Film Office (Filmová kancelář Jeseníky)

Odpovědná osoba: Lenka Dusová



#### Východiska

Regionální filmová kancelář Jeseníky Film Office (JFO) je samostatným projektem organizace destinačního managementu Jeseníky – Sdružení cestovního ruchu.

Filmová kancelář nabízí asistenci filmovým produkcím při vyhledávání vhodných lokací a při zabezpečení nezbytných povolení k natáčení. Silnou stránkou kanceláře je dobrá znalost lokalit, historie i možností regionu, usnadní a urychlí kontakt s místními subjekty a poskytne konzultace o možnostech natáčení filmových projektů.

#### Informace o činnosti v roce 2016

Nastartované PR aktivity z předchozího roku přinesly pozitivní efekt ve zvýšeném zájmu zejména specializovaných médií na cestovní ruch a přilákaly filmové štáby. JFO rozšířila svoji působnost na celý Olomoucký kraj. Filmová kancelář aktivně spolupracuje s národní Czech Film Commission, která podporuje a propaguje audiovizuální produkci v České republice a zároveň poskytuje filmovým producentům informace a rady pro bezproblémové natáčení. JFO úspěšně spolupracovala s produkcemi při natáčení pořadu Toulavá kamera, Gejzír dobrých zpráv, Národní klenoty II. a při dokumentu Ukradené srdce. Kancelář také velmi úzce spolupracovala při natáčení filmů Kvarteto a Miluji tě modře, proběhnou i regionální předpremiéry těchto filmů. Na podzim JFO zorganizovala location tour, které se zúčastnili lokační manažeři a zástupci filmových produkcí.

JFO se také prezentovala na Mezinárodním filmovém festivalu v Karlových Varech, Tourfilmu v Karlových Varech a na Finále Plzeň, kde probíhaly tematické workshopy a setkání s produkcemi.

Kancelář spolupracovala na koncepci grantu na podporu kinematografie v turistických regionech Jeseníky a Střední Morava.

JFO podala žádost na Státní fond kinematografie na podporu fungování regionální kanceláře.

# Jeseníky Film Office

regionální filmová kancelář

## Plány pro další období

JFO bude nadále prohlubovat spolupráci s Czech Film Commission, Krakow Film Commission a agenturou CzechTourism. Nadále bude probíhat účast na workshopech a filmových festivalech a spolupráce při výběru lokací vhodných pro natáčení. Cílem je posílení vazeb s produkcemi a představení Jeseníků jako Film friendly regionu. Vyhledávání námětů a zajímavostí v regionu pro účely natáčení dokumentů.



### III.1.6. Ochutnejte Jeseníky

#### Východiska

Ochutnejte Jeseníky je dlouhodobá iniciativa na podporu tradiční gastronomie v Jeseníkách. Iniciativa, která si klade za úkol vrátit do jídelniček jesenických restaurací původní recepty zdejších horalů za použití místních surovin. Iniciativa, která nabídku tradičních receptů v jesenických horách popularizuje pomocí kampaně Ochutnejte Jeseníky, a to jak u místních obyvatel, tak především u potenciálních návštěvníků nejkrásnějších českých hor. Iniciativa vychází z myšlenky, že kvalitní gastronomická nabídka je nezbytnou součástí destinačního managementu a má zásadní vliv na spokojenost turistů i místních obyvatel. Iniciativa Ochutnejte Jeseníky vyvolala mimořádný zájem u provozovatelů restaurací, hotelů i místních pěstitelů, chovatelů, producentů a výrobců. Během kampaně se zapojilo více jak 40 lokálních výrobců a 27 restaurací, jejichž seznam je k dispozici na webových stránkách [www.navstivtejeseniky.cz](http://www.navstivtejeseniky.cz).

#### Informace o činnosti v roce 2016

J-SCR podněcuje trvalý zájem o iniciativu novými tematickými akcemi. Ve spolupráci s firmou PRO BIO proběhl odborný seminář s praktickými ukázkami vaření z BIO surovin. Iniciativa se také prezentovala na veletrhu Tourism Expo Olomouc, kde probíhaly tematické soutěže pro návštěvníky, ochutnávka pokrmů a gastroshow. Velmi úspěšný byl loňský ročník zahajovacího večera festivalu Džemfest v Ostružné s ochutnávkou Jeseníků, tedy i tradičních pokrmů vyrobených z místních surovin. Největší úspěch sklídily bezlepkové pokrmy z jáhel a pohanky od PRO-BIO ze Starého Města pod Sněžníkem, Staroměstské trubičky, domácí lahůdky z cukrárny ENNEA CAFÉ z Jeseníku nebo uzené maso z Leštiny připravené podle staré rodinné receptury. Realizaci kulturního setkání, kterého se zúčastnily i spolky a zastupitelé z Jesenicka, podpořila 50tisícovým příspěvkem Nadace ČEZ. Iniciativa Ochutnejte Jeseníky je kreativní a silná kampaň, která zahrnuje různé nástroje propagace a PR komunikace jako např. grafické logo a jednotné vizuály, outdoorová reklama (samolepky a velkoplošné plachty označující zapojené restaurace), publikace s recepty nebo mediální výstupy v partnerských médiích.

#### Informace o hospodaření

Příspěvek od Olomouckého kraje	200 000,- Kč
Celkové výdaje v roce 2016	222.000,- Kč

#### Plány pro další období

J-SCR bude v příštím roce opět podporovat iniciativu Ochutnejte Jeseníky, jednotlivé restaurace a místní producenty také prostřednictvím příspěvku Olomouckého kraje. Budou probíhat setkání a workshopy pro místní restaurátory na téma moderní trendy v gastronomii za použití místních a tradičních surovin z regionu za účasti odborníků z praxe. Pokračovat bude marketingová kampaň „OCHUTNEJTE BIO JESENÍKY“, tedy osvěta zdravého životního stylu v horách za použití místních plodin.

Navazovat budou další kampaně dle sezónnosti produktů, které budou komunikovány prostřednictvím tištěných médií, rádia, ČT apod.



Ochutnejte Jeseníky

### III.1.7. Organizace press a fam tripů, prezentační akce

Nedílnou součástí propagace a marketingu destinace Jeseníky je i každoroční organizování press a fam tripů (dále jen "F&PT"), které vedou k rozšíření povědomí o destinaci mezi tuzemskými a zahraničními novináři a touroperátory. Výstupy těchto F&PT jsou velmi významné z hlediska komunikování nabídky destinace - jedná se totiž v případě press tripů o množství vydaných redakčních článků a reportáží doplněných o fotografie, v případě fam tripů pak o zařazení nabídky destinace (stravovací, ubytovací kongresové služby, volnočasové vyžití, atp.) do programů a katalogů cestovních kanceláří a agentur. J-SCR každoročně organizačně komplexně zajišťuje dle aktuální poptávky několik hromadných i individuálních F&PT, téměř vždy dle požadavku agentury CzechTourism, či Olomouckého kraje.

24. 1.  
2016

press trip 12 účastníků ve spolupráci s destinační společností Východní Čechy a agentury Czechtourism (Polsko, Německo, Nizozemí, Dánsko, Slovensko).

4.- 8. 6.  
2016

press trip 2 videobloggerů, tzv. travel vlogerů Brian Coxe a Ivette Olivera z USA na základě spolupráce se Zahraničním zastoupením CzechTourism New York

18.- 22. 7.  
2016

press trip travel adventure bloggerů NOMADasaurus (Austrálie) na základě spolupráce se Zahraničním zastoupením CzechTourism New York

14.- 17. 8.  
2016

press trip 2 rakouských novinářů (Mrs Breiter - FRATZ & CO, Mr Utter - www.familienschatz.at)

1.- 3. 9.  
2016

press trip 4 slovenských novinářů v rámci akce Tourism X Games Kouty nad Desnou

9. 10.  
2016

press trip čtyř německých novinářů na základě spolupráce se Zahraničním zastoupením CzechTourism Berlín

24.- 25. 11.  
2016

proběhla location tour v rámci filmové kanceláře Jeseníky Film Office. Produkční, lokační manažeři a zástupkyně Czech Film Commission poznávali krásy Olomouckého kraje a vyhlíželi si místa vhodná k natáčení v regionu.

#### Plány pro další období

V roce 2017 se J-SCR zaměřuje na nová média a ve spolupráce s agenturou CzechTourism hodlá uspořádat press tripy pro travel bloggery, travel videobloggery, social media influencers a redaktory a novináře elektronických zpravodajských a cestovatelských portálů, a to s preferencí zahraničních trhů, i vzdálených. Tato strategie navazuje na dobrou zkušenost z let 2015 a 2016, kdy žadatel zajistil několikadenní press tripy pro tuto cílovou skupinu například z USA, Austrálie, Německa, Španělska apod. a výstupy, dosah a viralita příspěvků o Jeseníkách byla významně silná a úspěšná.



### III.1.8. Věrnostní a motivační systém Jeseníky Pass



Pro destinaci Jeseníků odstartovalo J-SCR v červnu 2015 unikátní projekt karty hosta „Jeseníky Pass“. Cílem projektu je získat nové návštěvníky, prodloužit pobyt návštěvníků a také je motivovat k tomu, aby se do destinace vraceli.

Díky kartě hosta mají turisté možnost čerpat zajímavé bonusy, do celého systému jsou zapojeni partneři, kteří držitelům těchto bonusových karet poskytnou zdarma něco navíc. Distribučními místy produktu Karta hosta Jeseníky jsou ubytovatelé (penzion, recepce hotelu, lázně) a turistické informační centra pro jednodenní návštěvníky. Platnost karty je vždy na jednu sezónu (zimní, letní), bonusy budou moci návštěvníci čerpat v zimě (v období od prosince do dubna), anebo v létě (květen – listopad).

V rámci Jeseníky Pass existují 3 typy partnerů: 1) pouze výdejce, 2) pouze akceptující, 3) výdejce i akceptující. Cena karty je 99,- Kč pro individuálního držitele karty a 199,- Kč pro rodinu (2 dospělí a maximálně 3 děti do 15 let věku) a společně s ní návštěvník obdrží i brožuru, ze které se dozví, kteří partneři poskytují bonusy a za jakých podmínek. Zavedení systému předcházela propagační kampaň.



Součástí systému je i elektronická aplikace do chytrého telefonu zdarma ke stažení, v rámci které je karta nahrána i ve virtuální podobě. V aplikaci je možné nalézt mapu zapojených subjektů a podobu nabízených výhod. Samozřejmostí je webová stránka, kde se držitel karty bude moci přihlásit a sledovat novinky, svůj stav čerpání výhod, bude zde mapa a seznam výdejních a akceptačních míst. Karta se bude moci objednávat ještě před příjezdem do destinace s možností zaslání poštou, či převzetí při příjezdu u poskytovatele služby.

V rámci akviziční činnosti nových partnerů karty Jeseníky Pass má J-SCR nasmlouvané dva zaměstnance formou dohody o provedení práce, jejichž hlavním úkolem je sjednávat nové bonusy u stávajících a nových partnerů a poskytovat těmto partnerům veškerý servis související s propagací a zajištěním chodu služby Jeseníky Pass.

Propagace karty Jeseníky Pass probíhá formou webových stránek [www.jesenikypass.cz](http://www.jesenikypass.cz), kde najdou uživatelé veškeré informace včetně zapojených partnerů a poskytovaných bonusů a slev. Dále je karta propagována formou facebookových stránek.



### JESENIKY PASS LINE



Karta Jeseníky Pass Line je **speciálním typem karty Jeseníky Pass určeným v zimní sezoně především běžkařům** a v rámci projektu byla zavedena v prosinci 2015. Karta Jeseníky Pass Line funguje na totožném principu jako standardní karta Jeseníky Pass, což znamená, že získáním této karty má držitel nárok čerpat všechny bonusy, slevy a výhody, jako držitel individuálního Jeseníky Pass. Kromě toho má však nárok čerpat i **speciální běžkařské bonusy**, a jako odměnu za koupi této karty od Vás obdrží dvě nálepky na běžky

a na automobil k označení. Nákupem Jeseníky Pass Line přitom držitel karty přispívá předem určenou částkou do veřejné sbírky na podporu strojové údržby lyžařských běžeckých tratí v Jeseníkách, jejichž koordinaci a provoz zajišťuje Jeseníky – Sdružení cestovního ruchu.

Prodejní cena Jeseníky Pass Line je 199 Kč vč. DPH, přičemž 99 Kč z této ceny je hodnota karty Jeseníky Pass Line a **100 Kč je příspěvek do veřejné sbírky** s tím, že prodej Jeseníky Pass Line je prodejem předmětu, který zahrnuje příspěvek do veřejné sbírky v ceně.

#### Plány pro další období

Vzhledem k tomu, že služba Jeseníky Pass je dá se říci stále ve svém počátku, J-SCR neustále pracuje na tom, aby tuto službu klientům posouvalo dál a rozšiřovalo nabízené služby a bonusy. V roce 2017 bude J-SCR dále vyhledávat vhodné partnery v Jeseníkách, kteří budou ochotni nabídnout slevy a bonusy pro uživatele karty. Současně se nabízí další rozšíření portfolia nabízených bonusů do oblasti běžeckého lyžování, do oblasti cyklistiky a turistiky, tedy nejen v rámci služeb ubytovacích, které jsou v současnosti zastoupeny většinou.



### Získaná ocenění

V lednu 2016 získalo J-SCR jako provozovatel karty Jeseníky Pass prestižní ocenění – 2. nejlepší turistický produkt 2015/2016 v soutěži Velká cena cestovního ruchu na veletrhu Regiontour v Brně.

Karta v dubnu získala 3. místo v kategorii Turistická informace 2016 - slevové karty na přehlídce turisticko-propagačních materiálů TURIST PROPAG 2016.



**Jeseníky**  
Sdružení cestovního ruchu

### III. 1. 9. Kampaň Jeseníky – poslední ostrovy svobody

V roce 2016 Správní rada J-SCR ustavila jako svůj poradní orgán pracovní skupinu pro marketingové aktivity, v rámci které se strategická sekce pověřená strategickým směřováním marketingových aktivit věnovala nastavení kampaně na podporu zvýšení povědomí o destinaci a budování silného brandu pro zimní sezonu.

Byla vytvořena kampaň sestávající z image spotu, fotografií, tiskových zpráv, placené reklamy v kinech po ČR a kopírující produktová loga Jeseníky. Kampaň byla převážně zaměřena na online a elektronická media, probíhala v období listopad 2016 – únor 2017 a dle dosažených měřitelných výstupů ji lze hodnotit úspěšně.

#### První vlna

Rozložení prostředků - 70% sociální sítě (60% Facebook, 25% Instagram, 15% Youtube), 30% PPC (50% AdSense, 50% Sklik)

#### Druhá vlna

Rozložení prostředků - 100% sociální sítě (50% Facebook, 25% Instagram, 25% Youtube)

#### Facebook (celkem placené + organické)

- ▶ 886 782 oslovených lidí
- ▶ 457 286 shlédnutí videa (alespoň 3s)
- ▶ 25 504 reakcí (to se mi líbí, komentář, sdílení)
- ▶ 17 030 to se mi líbí
- ▶ 4 959 sdílení

#### Facebook (placené)

- ▶ 448 998 oslovených lidí
- ▶ 275 044 shlédnutí videa (alespoň 3s)
- ▶ 6 033 to se mi líbí
- ▶ 1 850 sdílení

Během první vlny kampaně na FB získala stránka Nejkrásnější české hory – Jeseníky cca 1200 nových označení To se mi líbí (followerů). Během druhé vlny kampaně cca 800. Za stejnou dobu o měsíc či dva dříve to bylo cca 50 To se mi líbí.

#### Instagram (placené)

- ▶ 200 012 oslovených lidí
- ▶ 26 722 shlédnutí videa (alespoň 3s)
- ▶ 5 999 reakcí (to se mi líbí, komentář, proklik na web)
- ▶ 195 sdílení



#### Youtube (placené)

- ▶ 60 946 oslovených lidí
- ▶ 12 973 shlédnutí videa (alespoň 30s)

Celkem zaznamenalo video na Youtube 18 774 shlédnutí, 46 to se mi líbí a 125 sdílení. 69% shlédnutí je z placené YT reklamy, 23% jsou externí zdroje (především embed na webu).

#### PPC Adsense (placené)

- ▶ 2 796 oslovených lidí
- ▶ 58 prokliků na web

#### PPC Sklik (placené)

- ▶ 55 634 zobrazení reklamy
- ▶ 362 prokliků na web

#### Plány na další období:

Další kampaň je připravována pro letní sezonu 2017 na téma cykloturistiky v Jeseníkách (podobné zaměření i nástroje). Pracovní skupina pro marketingové aktivity si vytýčila jako hlavní potřebu pro destinaci tvorbu propagačních tiskovin – průvodce a mapy. K realizaci dojde v roce 2017.

### III.1.10 Vzdělávání pracovníků v cestovním ruchu

J-SCR realizovalo v rámci Operačního programu vzdělávání pro konkurenceschopnost v letech 2013 - 2015 projekt zaměřený na další vzdělávání pracovníků v Jeseníkách, konkrétně na rozvoj soft-skills a moderních trendů v cestovním ruchu.

V rámci udržitelnosti zmíněného projektu zorganizovalo J-SCR pro pracovníky v cestovním ruchu odborný seminář, který se konal 29. 11. 2016 v Hotelu Dlouhé Stráně v Loučné nad Desnou. Lektori semináře (Jaroslav Vaculka, Zdeněk Kotulák a Lukáš Ludvík) byli vybráni na základě velmi dobré předchozí spolupráce při realizaci podobných akcí a kvůli jejich odborné způsobilosti a zkušenostem.

Semináře se účastnilo 40 osob a byl věnován zejména efektivitě hotelového provozu, online prodejním kanálům doplněných statistickými údaji a nejčastějším chybám a problémům v chování k zákazníkům. V odpoledních hodinách byl program zaměřen na využití biopotravin v gastronomii a praktické ukázkou.

#### Plány na další období:

V první polovině roku 2017 bude realizován odborný seminář pro pracovníky v cestovním ruchu se zaměřením na poskytování komplexních služeb, trendy v hotelnictví a horskou turistiku. Součástí vzdělávacích aktivit sdružení bude i výroční konference věnovaná nejen vzdělávání v cestovním ruchu.



### III.2. Koordinace a údržba lyžařských běžeckých tratí v Jeseníkách

Termín realizace: každoročně  
Účetní středisko: 7  
VPT: Mgr. David Kobza

#### Východiska

Údržba LBT je historicky nejvíce spjata s J-SCR. Za přispění J-SCR od roku 2004 byly do Jeseníků nakoupeny z prostředků Olomouckého kraje 4 sněžné stroje (rolby) v hodnotě 18 mil. Kč a lyžařské značení v hodnotě 4,7 mil. Kč (viz projekty ROP SM Běžecké lyžování v Jeseníkách – Jesenicko a Šumpersko).

Jeseníky – Sdružení cestovního ruchu nadále pokračuje v systému koordinované údržby LBT, která byla nastavena v roce 2012. J-SCR zastřešuje v rámci koordinace údržby LBT 9 udržovatelů lyžařských tras, zajišťuje na údržbu LBT finanční prostředky ze strany veřejných orgánů, spolupracuje se subjekty, jako jsou např. Lesy ČR, Správa CHKO Jeseníky, Horská služba a na venek komunikuje s veřejností. Důležitou činností v koordinaci údržby LBT je zveřejňování aktuálních informací o údržbě LBT v Jeseníkách prostřednictvím webových portálů [www.navstivtejeseniky.cz](http://www.navstivtejeseniky.cz) a [www.bilestopy.cz](http://www.bilestopy.cz).

## Informace o činnosti v roce 2016

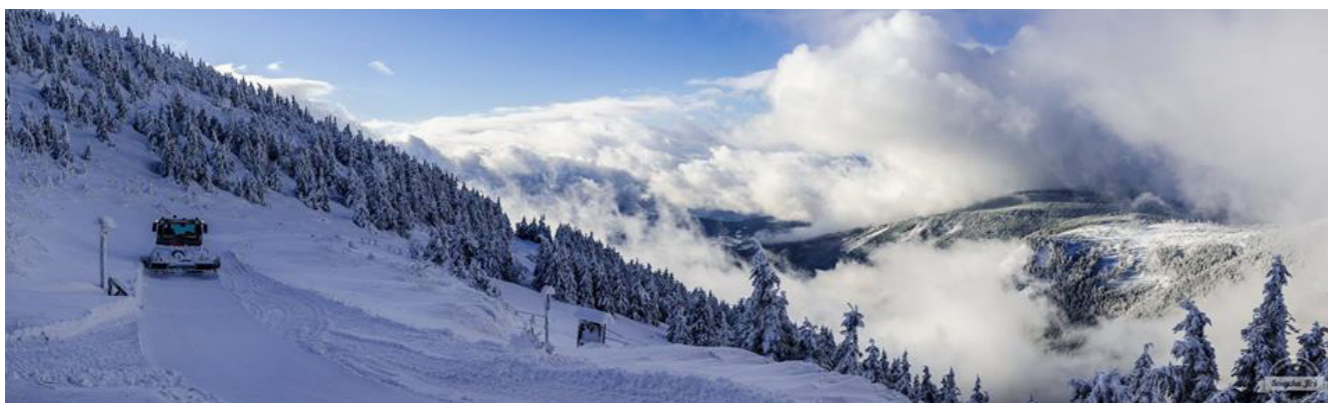
Do systému koordinované údržby LBT bylo v roce 2016 zapojeno 9 udržovatelů, kteří zabezpečovali údržbu běžeckých tratí v 11 sektorech. Sektory Červenohorské sedlo, Lipová-lázně a Rejvíz udržoval jeden subjekt, Jeseníky – Severní hřeben o. s. Pro zajištění fungování koordinace a údržby LBT byly získány finanční prostředky ve výši 935 000 Kč. Příspěvatelé v roce 2016: Olomoucký kraj 800 000 Kč, Šumperk 100 000 Kč, Velké Losiny 20 000 Kč, Petrov nad Desnou 5000 Kč, Sobotín 10 000 Kč. Všechny uvedené příspěvky byly účelně vynaloženy v souvislosti s údržbou LBT v Jeseníkách. Ve veřejné sbírce zřízené v r. 2015 za účelem spolufinancování údržby LBT bylo v roce 2016 vybráno 100 Kč. V následujícím období je proto nutné se zaměřit na propagaci této sbírky. Získané finanční zdroje nepokrývají veškeré náklady potřebné k financování údržby LBT, v následujícím období bude nutné se pokusit o získání dalších zdrojů financování této aktivity.

J-SCR propaguje údržbu lyžařských běžeckých tras pomocí svých komunikačních kanálů, vydává tiskové zprávy a také proběhla celostránková inzerce v časopise COT. Aktuální stav udržovaných tratí je zmapován na informačním portálu [www.bilestopy.cz](http://www.bilestopy.cz). Veškeré náklady pro zajištění tohoto systému byly hrazeny z příspěvků Olomouckého kraje a města Šumperk.

Od sezóny 2014/2015 jsou aktuální informace o upravených běžeckých trasách zveřejněny i na turistickém informačním portále Jeseníků [www.navstivtejeseniky.cz](http://www.navstivtejeseniky.cz), a to vždy s aktuálním zpravodajstvím pro všechny sektory 1x týdně. Výše uvedená propagace zvyšuje návštěvnost v Jeseníkách a přispívá k rozvoji cestovního ruchu v tomto regionu.

V roce 2016 proběhlo ve dnech 29. 4. 2016 a 27. 9. 2016 zasedání pracovní skupiny pro údržbu LBT jakožto poradního orgánu správní rady Jeseníky – Sdružení cestovního ruchu. Hlavním tématem setkání byla diskuse nad revizí stávajícího vykazování systému údržby LBT v Jeseníkách. V roce 2016 došlo k revizi tohoto systému a návrhu nového vykazování údržby lyžařských běžeckých tratí ve spolupráci s udržovateli i partnery pro sezonu 2017. Do budoucna se dle sněhových podmínek předpokládá částečná změna v udržovaných trasách také s ohledem na zájem běžkařů o jednotlivé běžecké trasy, současně byly s dotčenými orgány projednány návrhy na zcela nové trasy.

V roce 2016 bylo J-SCR také konzultantem zpracování studie „Studie příležitostí rozvoje infrastruktury TBC v Jeseníkách“, kterou si pro zjištění potřeb v oblasti turistické infrastruktury nechal zpracovat Olomoucký kraj.



## Plány na další období:

- ▶ V r. 2017 vypracovat tzv. sponzorský balíček a započít jednání s potenciálními partnery LBT v Jeseníkách z privátní sféry (firmy, firemní nadace) a od sezóny 2017/2018 spolufinancovat údržbu LBT také z těchto zdrojů.
- ▶ V r. 2017 bylo započato jednání s Fórem dárců (administrátor systému dárcovských SMS) o možnosti spolufinancování údržby LBT s využitím systému DMS. Od sezóny 2017/2018 bychom rádi spolufinancovali údržbu LBT také z těchto zdrojů.
- ▶ Vydání tiskových materiálů (brožura/mapa) o udržovaných LBT v Jeseníkách.
- ▶ Vytvořit jeden, či více videospotů propagujících běžecké lyžování v Jeseníkách, strojovou údržbu a možnosti finančního příspěví veřejnosti na údržbu LBT (veřejná sbírka/DMS/JPL). Videospoty budou využity v rámci kampaně v sociálních médiích v sezoně 2017/2018.
- ▶ V r. 2017 je nutné proznačit některé upravované úseky LBT, kde v současnosti turistické/lyžařské značení chybí (sektor Paprsek).
- ▶ V lednu 2018 končí udržitelnost projektů Běžecké lyžování v Jeseníkách – Jesenicko a Běžecké lyžování v Jeseníkách – Šumpersko financovaných z ROP SM. Během roku 2017 je tedy nutné naplánovat další postup v této věci.
- ▶ Během roku 2017 proběhnou další dvě setkání pracovní skupiny LBT.
- ▶ V budoucnu možnost pořízení a prodeje merchandise předmětů (samolepky na lyže/auto, trička, čepice, nákrčníky) jakožto předmětů veřejné sbírky a spolufinancování údržby LBT z výnosů z prodeje těchto předmětů.



### III.3. Připravované projekty

## 1. KULTURNÍ A PŘÍRODNÍ DĚDICTVÍ PRO ROZVOJ POLSKO-ČESKÉHO POHRANIČÍ “SPOLEČNÉ DĚDICTVÍ”

Název programu: INTERREG V-A Česká republika - Polsko  
Název výzvy: Vlajkové projekty  
Předpokládaná realizace: 1. 1. 2017 - 30. 6. 2020

Cílem projektu je zvýšení návštěvnosti česko-polského regionu díky zvýšení zájmu o přírodní a kulturní dědictví destinace. Vznikne síť pro spolupráci subjektů propagujících oba příhraniční regiony za účelem jednotného rozvoje a společné propagace. Naplánované cíle zahrnují několik oblastí klíčových pro komplexní vývoj cestovního ruchu.

Projekt zahrnuje čtyři klíčové aktivity projektu (skládající se z 22 dílčích aktivit), které jsou zaměřeny především na tvorbu a propagaci společných tematických turistických kulturních a přírodních tras a intraregionální spolupráci v oblasti zvyšování kvality a propagace vytvořených tematických turistických kulturních a přírodních tras. J-SCR pak bude zodpovědné za realizaci dílčí aktivity „Vydávání turistických novin“ (dvě vydání ročně) a „Online marketing“, který bude podporou propagace turistických novin.

V roce 2016 probíhala příprava projektu, který musel být přepracován do nového formuláře a 30. 11. 2016 finalizován v systému MS 2014+. V současné době stále probíhá schvalovací proces podané žádosti.

Celkový rozpočet 12-ti partnerů je 2 660 859 Eur. Rozpočet J-SCR je pak 106 083 Eur.

## 2. LÁZEŇSTVÍ V ČESKO-POLSKÉM POHRANIČÍ A JEHO PŘÍNOS PRO REGIONÁLNÍ ROZVOJ

Název programu: INTERREG V-A Česká republika – Polsko  
Název výzvy: Výzva pro individuální projekty - prioritní osa 4  
Předpokládaná realizace: 1. 10. 2016 - 31. 12. 2018

Vedoucím partnerem projektu je Evropské sdružení regionální spolupráce „Novum“ a partnery pak Univerzita Palackého v Olomouci, Województwo Dolnośląskie - Instytut Rozwoju Terytorialnego a J-SCR.

Hlavním cílem projektu je vybudování silné sítě spolupráce v příhraničním území, se zaměřením na rozvoj efektivnější využívání stávajícího potenciálu lázeňské léčby, protože v současné době neexistují žádné společné česko-polské ekonomické iniciativy v této oblasti. Pro naplnění cíle budou realizovány kulaté stoly a platforma s cílem vytvořit společnou strategii pro posílení služeb v odvětví lázeňství v kontextu turistických destinací v česko-polském pohraničí, na základě institucionální spolupráce.

J-SCR bude v rámci projektu odpovědné za realizaci komplexní propagační a informační kampaně. Součástí kampaně bude vytvoření microsite, účast na vybraných veletrzích cestovního ruchu 2017 - 2018 na území ČR (2x) a PL (2x), vytvoření promospotu (max. 2,5 min) a tvorbu brožury představující česko-polské lázně.

Administrace projektu byla v červenci 2016 ukončena z důvodu nesplnění kontroly přijatelnosti a v roce 2017 bude žádost přepracována a znova předložena.

### 3. LÁZEŇSTVÍ V ČESKO-POLSKÉM POHRANIČÍ A JEHO PŘÍNOS PRO REGIONÁLNÍ ROZVOJ

Název programu: INTERREG V-A Česká republika – Polsko  
 Název výzvy: Výzva pro individuální projekty - prioritní osa 2  
 Předpokládaná realizace: 1. 3. 2017 - 31. 10. 2019

Cílem projektu je propagace historického, přírodního a kulturního dědictví Opolského vojvodství a Olomouckého kraje prostřednictvím využití moderních aktivit v oblasti propagace a marketingu. Cíle projektu bude dosaženo využitím mobilních technologií; společnou kampaní propagující tuto mobilní aplikaci; společnými tematickými akcemi na podporu cestovního ruchu, během nichž bude aplikace propagována.

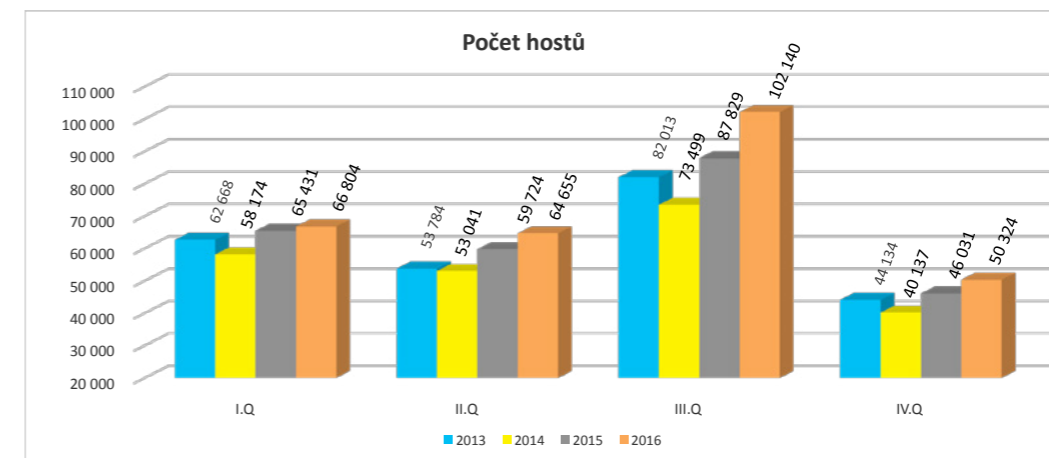
**Aby byla oslovena, co největší skupina uživatelů, bude vytvořená aplikace propagována během:**

- ▶ společných kampaní propagujících atraktivitu a akce společné oblasti (například formou roadshow, propagace v médiích, publikace, propagační předměty)
- ▶ společných tematických akcí pro podporu cestovního ruchu (například gastronomické trhy, turistické trhy, veletrhy cestovního ruchu, rekreační a sportovní akce, propagační materiály).

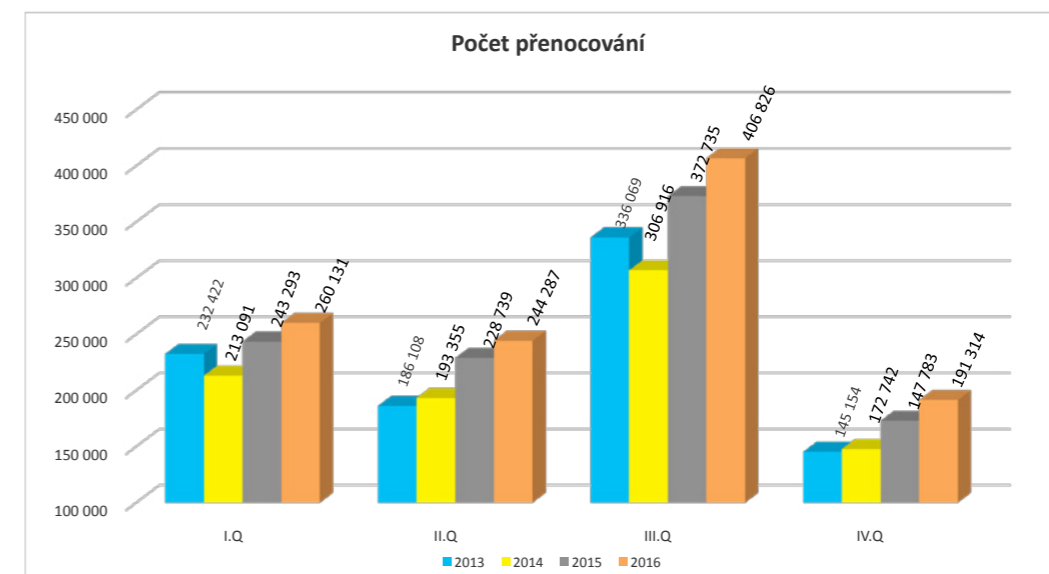
Administrace projektu byla v říjnu 2016 ukončena z důvodu nesplnění kontroly přijatelnosti a v roce 2017 bude žádost zpracována a znova předložena.

### III.4. Statistické údaje o návštěvnosti destinace Jeseníky

J-SCR si od ČSÚ nechává zpracovávat kvartální přehledy o návštěvnosti v HUZ v Olomouckém kraji pro ORP Šumperk a ORP Jeseník. Dle těchto údajů v roce 2016 kraji výrazně přibylo tuzemských i zahraničních turistů a Jeseníky jsou přitom spolu s Olomoucí nejvýznamnějším turistickým cílem. Za loňský rok si prvenství za celé Česko v nárůstu počtu návštěvníků připisoval právě Olomoucký kraj následovaný krajem Jihomoravským. Níže uvedené grafy zobrazují meziroční srovnání let 2013 - 2016.



Graf č. 1: Srovnání počtu hostů v HUZ v ORP Šumperk a ORP Jeseník (tur. region Jeseníky) v letech 2013 až 2016. Zdroj dat: ČSÚ, 2017



Graf č. 2: Srovnání počtu přenocování v HUZ v ORP Šumperk a ORP Jeseník (tur. region Jeseníky) v letech 2013 až 2016. Zdroj dat: ČSÚ, 2017

### III.5. Ocenění

## VELKÁ CENA CESTOVNÍHO RUCHU 2015/2016

Věrnostní a motivační systém Jeseníky Pass byl oceněn Velkou cenou cestovního ruchu jako 2. nejlepší turistický produkt v České republice za období 2015/2016. Devátý ročník prestižní ankety byl vyhlášen 14. ledna v Brně na veletrhu Regiontour, kdy byly oceněny turistické události v celkem pěti kategoriích.

Smyslem soutěže Velká cena cestovního ruchu je každoročně upozornit na výjimečné projekty z různých segmentů turismu a poukázat na atraktivní novinky z oboru. Kategorie Nejlepší turistický produkt, ve které uspěl Jeseníky Pass, přinesla v aktuálním ročníku výjimečně nabitou konkurenci, když se do ní nominovalo celkem 25 vysoce kvalitních projektů. Jeseníky Pass přihlásilo Jeseníky - Sdružení cestovního ruchu a cenu za organizaci převzala ředitelka Andrea Závěšická spolu s Radkem Stojanem, vedoucím oddělení cestovního ruchu a vnějších vztahů Olomouckého kraje.

Projekt Jeseníky Pass také získal 3. umístění v kategorii Slevové karty v soutěži o Turistickou informaci roku 2016 TouristPropag. Cena byla přebrána na veletrhu cestovního ruchu Regiony České republiky v Lysé nad Labem dne 22. 4. 2016.



## PLÁNY A VÝHLEDY ROKU 2017

- 1 Pokračování zajišťování jednotné prezentace destinace a posilování značky
- 2 Posilování úlohy organizace destinačního managementu  
- prohlubování spolupráce s nadregionálními organizacemi, budování vztahů s členy
- 3 Zvýšit rozsah investic do marketingu a infrastruktury CR (běžecká, pěší, cyklo), prosazování zájmů a požadavků regionu
- 4 Optimalizace finanční situace sdružení, nalezení strategických partnerů a konsolidace členské základny

### V oblasti Marketing a PR:

- ▶ Pokračovat v marketingové strategii zaměřené na online a nová média, průběžná konzultace se strategickou sekci PS pro marketingové aktivity
- ▶ Jaro/léto – realizace kampaně „Jeseníky – hory, které jedou“, nový promospot, elektronická a mediální kampaň s vysokou mírou virality
- ▶ Podat projektovou žádost do NPPCR – Marketingové nástroje v destinaci
- ▶ Hlavní závazek – komplexní tvorba nových propagačních tiskovin: letní průvodce Jeseníky a mapa (2017), zimní průvodce a mapa (2018), cykloprůvodce a mapa (2018), katalog poskytovatelů služeb (2017)
- ▶ Výzva: jednotná marketingová strategie Jeseníků východ a západ
- ▶ Vzdělávání v CR: školící kurz „produktové balíčky v CR“ + výroční konference J-SCR
- ▶ JFO, Ochutnejte Jeseníky, JCB, veletrhy – pokračování v činnosti, rozvoj aktivit
- ▶ Jeseníky Pass – spojení s CzechTourism Infocard (?), zvážení dalšího vývoje produktu
- ▶ Zvýšit intenzitu pořádání press a fam tripů

### V oblasti koordinace LBT:

- ▶ V r. 2017 vypracovat tzv. sponzorský balíček a započít jednání s potenciálními partnery LBT v Jeseníkách z privátní sféry (firmy, firemní nadace) a od sezóny 2017/2018 spolufinancovat údržbu LBT také z těchto zdrojů.
- ▶ V r. 2017 bylo započato jednání s Fórem dárců (administrátor systému dárcovských SMS) o možnosti spolufinancování údržby LBT s využitím systému DMS. Od sezóny 2017/2018 bychom rádi spolufinancovali údržbu LBT také z těchto zdrojů.
- ▶ Vydání tiskových materiálů (brožura/mapa) o udržovaných LBT v Jeseníkách.
- ▶ Vytvořit jeden, či více videospotů propagujících běžecké lyžování v Jeseníkách, strojovou údržbu a možnosti finančního přispění veřejnosti na údržbu LBT (veřejná sbírka/DMS/JPL). Videospoty budou využity v rámci kampaně v sociálních médiích v sezoně 2017/2018.
- ▶ V r. 2017 je nutné proznačit některé upravované úseky LBT, kde v současnosti turistické/lyžařské značení chybí (sektor Paprsek).
- ▶ V lednu 2018 končí udržitelnost projektů Běžecké lyžování v Jeseníkách – Jesenicko a Běžecké lyžování v Jeseníkách – Šumpersko financovaných z ROP SM. Během roku 2017 je tedy nutné naplánovat další postup v této věci.

- ▶ Během roku 2017 proběhnou další dvě setkání pracovní skupiny LBT.
- ▶ V budoucnu možnost pořízení a prodeje merchandise předmětů (samolepky na lyže/auto, trička, čepice, nákrčníky) jakožto předmětů veřejné sbírky a spolufinancování údržby LBT z výnosů z prodejů těchto předmětů.

#### V oblasti všeobecného rozvoje destinace Jeseníky:

- ▶ Koordinace záměrů a prosazování požadavků regionu, propracování Studie příležitostí pro rozvoj infrastruktury v Jeseníkách
- ▶ Zadání a zpracování Koncepce rozvoje cestovního ruchu v Jeseníkách (UPOL) – síťování a nezbytná konzultace s aktéry v regionu, vč. kvalitativního šetření
- ▶ Realizace podaných projektů do OPPS ČR-PL 2014-2020
- ▶ Finanční spoluúčasť na obnově a rozvoji turistické infrastruktury
- ▶ CYKLOTURISTIKA jako PRIORITA – aktivizace pracovní skupiny pro rozvoj cykloturistiky, realizace zahraniční studijní cesty
- ▶ Zahájit jednání o chybějící koordinované turistické dopravě v destinaci

Rok 2016 byl ve znamení jak stabilizace a prioritizace aktivit organizace pod vlivem ukončených dotačních projektů, tak neutuchajícího rozvoje již dříve nastartovaných projektů a rozjezdu motivačního a věrnostního systému Jeseníky Pass. Neméně náročným úkolem bylo také zajištění akceschopnosti organizace a výkonnosti všech jejích funkcí v kontextu personálního a finančního omezení možností organizace.

Z důvodů odpovědného přístupu výkonného orgánu J-SCR a několika zásadních úsporných opatření a strategických kroků byla organizační forma J-SCR stabilizována a nadále se rozvíjela v samostatné působnosti J-SCR v propagaci Jeseníků, J-SCR a jeho členů zejména ve spolupráci s médii a v oblasti aktivního rozvíjení vlastních komunikačních nástrojů (elektronický zpravodaj) nebo správě veřejných kanálů (Turistický informační portál Olomouckého kraje).

Stejně jako v předchozím roce pokračuje marketingová podpora webového portálu ve spolupráci s Olomouckým krajem, zdárně pokračovala iniciativa Ochutnejte Jeseníky obohacená o nové produkty, servisní podporou dalšího filmařského štábu natáčejícího v destinaci pokračovala činnost Jeseníky Film Office, Jeseníky Convention Bureau pokračovalo ve své podpoře coby oficiální člen CMJCB pod patronátem národní instituce na podporu kongresové turistiky Czech Convention Bureau a J-SCR nadále aktivně naplňovalo partnerství s významnými subjekty, jmenovně Lesy ČR, Správu CHKO Jeseníky, CzechTourism ad. Nově se J-SCR obrátilo i směrem rozvoje lidských zdrojů a vzdělávání v cestovním ruchu od pracovníků v ČR ke středoškolským studentům a úspěšně ukončilo projekt na posílení motivace a praktické výuky na středních školách nabízejících studium v oborech s ČR přímo spjatých.

Velkou výzvou J-SCR pro rok 2017 je pokračování v tematických marketingových kampaních s důrazem na online a nová média. Neméně významným cílem je optimalizace systému lyžařských běžeckých tratí včetně obnovy běžkařského značení v terénu. Iniciativa Ochutnejte Jeseníky i Jeseníky Film Office získává na stále větším ohlasu a prestiži, což klade nárok na zvýšenou proaktivní prezentaci a navazování sítě kontaktů, které budou za cílem obou aktivit dále využity k budování jednotné a silné značky destinace. Nově se J-SCR bude soustředit na nutnost zpracování koncepčních a strategických materiálů, které budou reflektovat aktuální potřeby a potenciál regionu a budou sloužit jako východisko pro koordinované a integrované plánování rozvoje cestovního ruchu v Jeseníkách ve všech jeho aspektech s důrazem na využití silných stránek destinace a moderní trendy v odvětví.

J-SCR bude nadále pokračovat v marketingu podporujícím své členy a jejich aktivity a v souladu se svým posláním obecně, jak činí již sedmnáctým rokem své existence. V uplynulém roce se Jeseníky pyšnily četnými reportážemi a články ze strany regionálních a celonárodních médií. Všechny činnosti bude J-SCR nadále proaktivně rozvíjet.

V každém případě nadále platí, že J-SCR bude funkční a prospěšnou organizací a platformou svým členům za předpokladu vzájemné důvěry, integrity a intenzivní a konstruktivní komunikace. Bez svých členů a jejich požadavků by nebylo ani J-SCR. Princip práce společné organizace je sice velmi náročný a obsáhlý, ovšem díky vzájemné vstřícnosti a porozumění se bude dařit jej nadále úspěšně rozvíjet. K tomu slouží především realizace konkrétních činností, které se bude J-SCR snažit nadále více kvantifikovat a poskytovat svým členům průběžnou zpětnou vazbu, který bude postavena i na základě jejich spokojenosti.

# ZÁVĚREM

Předložená Výroční zpráva shrnuje hlavní aspekty činnosti J-SCR v roce 2016. Obsahuje řadu relevantních dat s vypovídající hodnotou o celé organizaci. Samozřejmě se Výroční zprávě nemůže podařit detailně vystihnout každodenní práci zaměstnanců organizace a jejich rutinní agendu, kterou ošetřují zejména v rámci realizovaných projektů a dlouhodobých činností J-SCR.

V roce 2016 pokračovala realizace projektů J-SCR s ohledem na aktuální data a trendy z odvětví cestovního ruchu a potřeby jeho členů. Podstatným předpokladem úspěchu těchto aktivit je úzká vzájemná spolupráce mezi organizací J-SCR a jeho členy.

J-SCR představuje stále významnějšího partnera pro orgány státní správy, samospráv a dalších aktérů cestovního ruchu. Sdružení se daří rozvíjet spolupráci mezi soukromým, nevládním neziskovým a veřejným sektorem, kdy operuje kombinovanou metodou práce „zespoda“ a „shora“. Sdružení je nedílnou součástí organizace cestovního ruchu v Olomouckém kraji, který je klíčovým členem Sdružení a jeho prostřednictvím organizuje a řídí cestovní ruch v Olomouckém kraji.

Sdružení je osvědčeným a moderním destinačním managementem Jeseníků. Systém jeho práce ve spolupráci s Olomouckým krajem je navíc dáván za příklad dobré praxe v celé České republice. Viz odborná literatura: „Modelovým příkladem je řízení cestovního ruchu v Olomouckém kraji, který uplatňuje kombinovaný přístup řízení s velmi promyšleným a systematickým projektovým přístupem.“ (Franke, A. a kol.: Zmírňování regionálních disparit prostřednictvím rozvoje cestovního ruchu, Wolters Kluwer ČR, a. s., Praha 2012).

Rovněž rostoucí rozsah mezinárodních aktivit Sdružení je dokladem jeho funkčnosti a přínosu pro své členy a celý region Jeseníků. Profesionální spolupráce s jednotlivými subjekty cestovního ruchu zajišťuje J-SCR stabilní a udržitelný rámec práce, který vytváří velmi dobře využitelný prostor pro jeho jednotlivé členy a partnery.

Ještě před Sdružením, sdruženými členy, stojí řada výzev a postupně naplňovaných očekávání. Zabere jistě nějaký čas, abychom se více přiblížili našim původním vzorům – organizacím destinačního managementu z Rakouska. V tomto smyslu byl i rok 2016 ukázkou pozitivního trendu vývoje a roky následující budou tempo profesionalizace a kvality činnosti jedině potvrzovat.

# ANNUAL REPORT 2016 SUMMARY

Jeseniky Tourism Association (JTA) promotes the interests and goals of its members including the regional authorities, municipalities, enterprises and NGO sector since 1999. The common and unified representation amongst all the successes remains the primary sense of the cooperation in Jeseniky region embodied by JTA functions.

During 2016 the economic and organizational condition of JTA was professionally accelerated. The overall positive result of association's funding enabled significant successes in solving problematic projects from the past and great successes in the submitted requests for payment. Hence, the long-term prosperity of JTA could be assured thanks to the Olomouc region and also other JTA's members. Many thanks belong to these crucial partners. Only within the frame of close cooperation and mutual trust we can go forward the highly professional and independent platform for tourist destination management.

In 2016 JTA continued to strengthen its role in the destination management, common platforms and promoting organized interests of its members. Significantly the potential of the organization was utilized as the authority of the regional management, particularly in connection with coordination of the Integrated Development Plan of Jesenicko and Sumpersko areas. The JTA works as the community planning unit by the Jeseniky region in this sense of the regional development policy. Huge investments and wide projects are put into practice also thanks to the joint efforts based on the JTA's level.

Generally speaking, a significantly high amount of energy JTA staff devoted to the growth and expansion of the organization, its consolidation in the organization of tourism in 2012. Not only sustainability of activities of JTA was ensured but the executive management also enabled significant enlargement and expansion of the JTA's functions such as Jeseniky Film Office, Jeseniky Convention Bureau, HR and Education projects, certification a quality systems, etc.

Last but not least, the enormous increase of the number of members of JTA could be seen in 2015. Many new members representing mainly the private sector and NGOs joined JTA searching the solid common umbrella of tourism industry in Jeseniky. Mainly the coordinated and more effective impacts on tourism market are expected. The common destination image and the unified destination brand building activities shall secure the expectations of these aspects of JTA's professional work.

