

# VAŠE NÁVŠTĚVA MÁ SMYSL

PODPORA NÁVŠTĚVNOSTI TURISTICKÉ DESTINACE JESENÍKY – I. VLNA



# STRUKTURA VYHODNOCENÍ

**01** ZÁKLADNÍ DATA

**02** FINANČNÍ DATA

**03** STATISTICKÁ DATA

**04** EKONOMICKÉ DOPADY  
PODPORY

**05** DOTAZNÍKOVÁ DATA

**06** II. VLNA

**VIDEO KE ZHLÉDNUTÍ**

# ZÁKLADNÍ DATA



# ZÁKLADNÍ DATA – PŘEDSTAVENÍ PROJEKTU

Na podzim loňského roku zasáhly východní Čechy, Moravu a Slezsko velké povodně, často až devastačního charakteru. Mezi nejhůře postižené oblasti patřily i Jeseníky. Proto byl ve snaze opět oživit cestovní ruch v regionu realizován projekt založený na možnosti uplatnění voucherů ve vybraných ubytovacích zařízeních v regionu. Tím měli být do oblasti opět přilákáni turisté a mělo dojít k opětovnému nastartování cestovního ruchu v oblasti.

Tento projekt vychází ze zkušeností z dotačního programu běžícího v roce 2022 v souvislosti s požárem v Českém Švýcarsku. Tak jako tehdy i zde bylo jedním z hlavních zastřešujících subjektů programu Ministerstvo pro místní rozvoj (MMR). Kromě něj se do rozvoje projektů zapojili také jednotlivé kraje – Moravskoslezský a Olomoucký.

Podpora byla primárně zaměřena na oblast DMO Jeseníky, konkrétně na všechny obce nacházející se v ORP Šumperk, Jeseník, Krnov, Bruntál a Rýmařov.



**Vaše návštěva má smysl...**

Více info na [www.jeseniky.cz](http://www.jeseniky.cz)

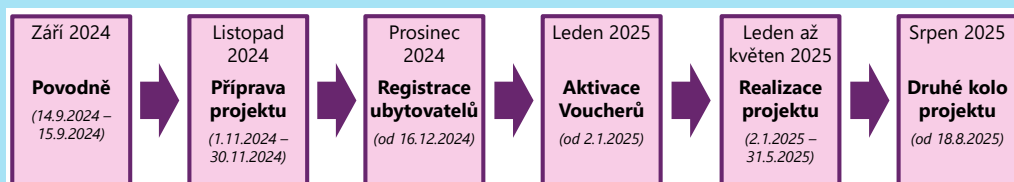
Zelená linka: 800 022 840



# ZÁKLADNÍ DATA – PRŮBĚH REALIZACE

Na podporu projektu bylo vyčleněno celkem 20 mil. Kč, kdy jednotlivé kraje - Olomoucký a Moravskoslezský spolu hradily polovinu z těchto financí, tedy 10 mil. Kč. Druhou polovinu z vynaložených 20 milionů, tj. 10 mil. Kč, poskytl stát prostřednictvím Ministerstva pro místní rozvoj.

Projekt byl otevřen všem ubytovacím zařízením, která splnila základní podmínky předepsané pro realizaci projektu. Do projektu se přihlásilo přes 400 ubytovacích zařízení z Moravskoslezského a Olomouckého kraje, která měla podle původního odhadu MMR v rámci projektu zajistit až 66 666 nových přenocování. Vzhledem k úspěchu projektu na jaře letošního roku, a to jak u ubytovatelů, tak u ubytovaných, bylo rozhodnuto o opakování podpory projektu na podzim roku 2025.



**Vaše návštěva má smysl...**

**Získete slevový voucher**

**na svůj pobyt v Jeseníkách!**  
Připravili jsme pro vás slevu 300 Kč na osobu a noc na váš pobyt v Jeseníkách od 15. 9. do 30. 11. 2025.

**Vyrazte jako rodina a ušetřete až 8.400 Kč.**

Administraci voucherů zajišťuje:  
Jeseníky - Sdružení cestovního ruchu, z.s.  
Tel.: +420 774 499 384 | e-mail: voucher@jeseniky.cz

**Voucher získáte online již od 18. 8. 2025.**

Více info na [voucher.jeseniky.cz](https://voucher.jeseniky.cz) Zelená linka: 800 022 840



# ZÁKLADNÍ DATA – TÝMOVÁ PRÁCE

## Ministerstvo pro místní rozvoj

- Petr Kulhánek
- Radim Sršeň, Jan Fluxa, Leo Steiner
- Richard Nikischer, Roman Birkáš, Jiří Voves

## Olomoucký kraj

- Ladislav Okleštěk
- Svatopluk Binder, Josef Tetera

## Moravskoslezský kraj

- Josef Bělca
- Martin Radvan, Lucie Ševčíková

## Jeseníky Sdružení cestovního ruchu, z.s.

- Petr Mudra, Jiří Juřena
- Tomáš Rak



# ZÁKLADNÍ DATA – REALIZAČNÍ TÝM

## **Vedoucí projektu:**

Tomáš Rak | Jeseníky – Sdružení cestovního ruchu, z.s.

## **Administrátor projektu:**

Iva Glacová | Jeseníky – Sdružení cestovního ruchu, z.s.

Ivana Kulíšková | Jeseníky – Sdružení cestovního ruchu, z.s.

Juraj Kováč | Euroregion Praděd

## **Finanční manager projektu:**

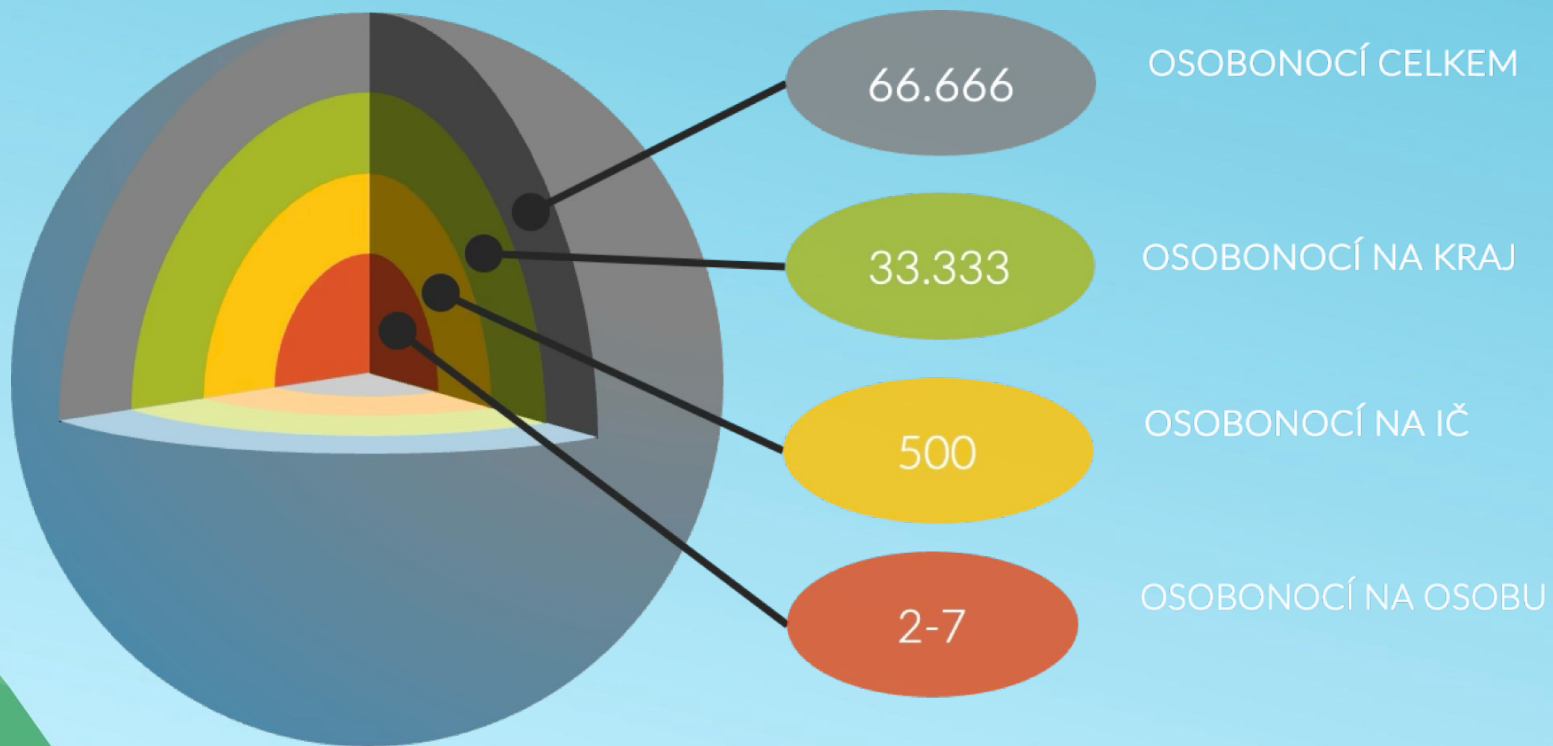
Anna Klimasová | Jeseníky – Sdružení cestovního ruchu, z.s.

## **Kontrola vyúčtování voucherů:**

Jiří Juřena | Jeseníky – Sdružení cestovního ruchu, z.s.



# ZÁKLADNÍ DATA – ZAJÍMAVÁ ČÍSLA



# ZÁKLADNÍ DATA – ADMINISTRATIVNÍ ÚKONY PŘI REGISTRACI UBYTOVÁNÍ

01

KONTROLA  
REGISTRACE  
UBYTOVATELE

02

KONTROLA  
PODEPSANÉ  
SMLOUVY A  
VŠECH  
UVEDENÝCH  
ÚDAJŮ

03

KONTROLA  
ZADANÝCH  
UBYTOVANÝCH  
JEDNOTEK

04

KONTROLA  
OBCHODNÍHO  
REJSTŘÍKU

05

KONTROLA  
ŽIVNOST.  
REJSTŘÍKU –  
ZÁPIS  
ŽIVNOSTI A  
PROVOZOVNY

06

KONTROLA  
REGISTRU  
DE MINIMIS

07

ZÁPIS DO  
REGISTRU  
SMLUV

08

ZÁPIS DO  
REGISTRU DE  
MINIMIS

# ZÁKLADNÍ DATA – POČET ZAPOJENÝCH SUBJEKTŮ



# ZÁKLADNÍ DATA – POMĚR ZAPOJENÝCH UBYTOVATELŮ



REGISTROVANÝCH  
UBYTOVACÍCH JEDNOTEK

518



Moravskoslezský  
kraj

MORAVSKOSLEZSKÝ  
KRAJ

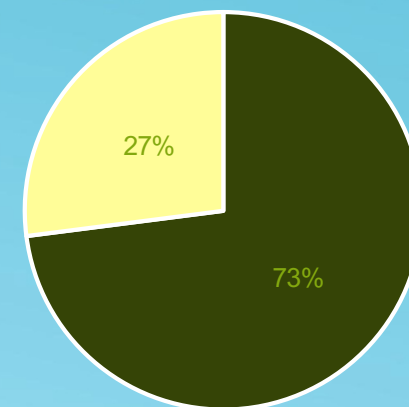
140



Olomoucký kraj

OLOMOUCKÝ  
KRAJ

378



# ZÁKLADNÍ DATA – ZAJÍMAVÁ ČÍSLA

2 PŘÍMÉ  
TELEFONNÍ  
LINKY –  
UBYTOVATELÉ  
A KLIENTI

ZELENÁ  
BEZPLATNÁ  
LINKA  
JESENÍKY

28.673  
ODESLANÝCH  
INFORMAČNÍCH  
SMS

6.496  
VYŘÍZENÝCH  
KONVERZACÍ  
NA  
CHATU

2  
KONZULTAČNÍ  
KONTAKTNÍ  
MÍSTA

ONLINE  
CHAT SE  
ZAPOJENÍM  
OPERATORŮ  
A AI

2.381  
VYŘÍZENÝCH  
KONVERZACÍ  
NA  
EMAILU

24  
ONLINE  
ŠKOLENÍ  
PRO  
UBYTOVATELE

# ZÁKLADNÍ DATA – ZAJÍMAVÁ ČÍSLA

1,8 MIL  
ZOBRAZENÍ  
WEBOVÉ  
STRÁNKY

6MIN  
14 SEKUND  
PRŮMĚRNÁ  
DÉLKA  
ZAPOJENÍ

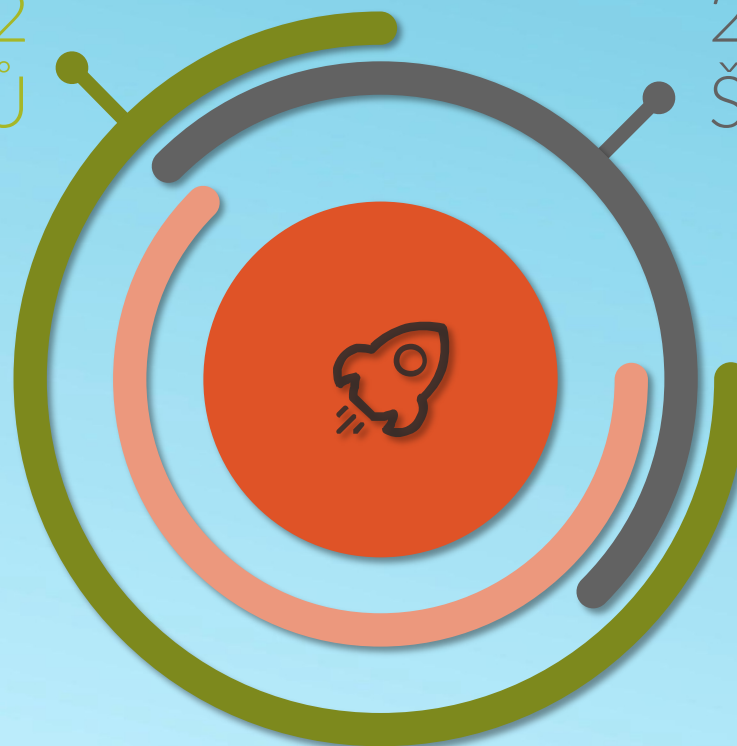
25.868  
AKTIVNÍCH  
UŽIVATELŮ V  
JEDEN  
OKAMŽIK

1  
MASIVNÍ  
DDOS  
ATAK  
1.1.2025

# ZÁKLADNÍ DATA – ONLINE ŠKOLENÍ PRO UBYTOVATELE

112  
ÚČASTNÍKŮ

24  
ŠKOLENÍ



# FINANČNÍ DATA





19.920.773,-Kč

Vyčerpáno 99,60%

Do rozpočtu MMR  
bude vráceno  
39.613,5,-Kč

Moravskoslezský kraj

9.955.480,-Kč

Vyčerpáno 99,56%

Do rozpočtu kraje  
bude vráceno 22.260,-Kč.

Olomoucký kraj

9.965.293,-Kč

Vyčerpáno 99,65%.

Do rozpočtu kraje  
bude vráceno 17.353,50-Kč.







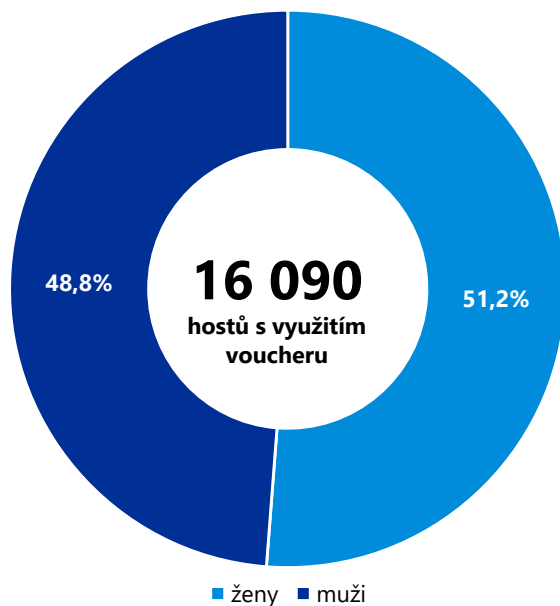
# STATISTICKÁ DATA



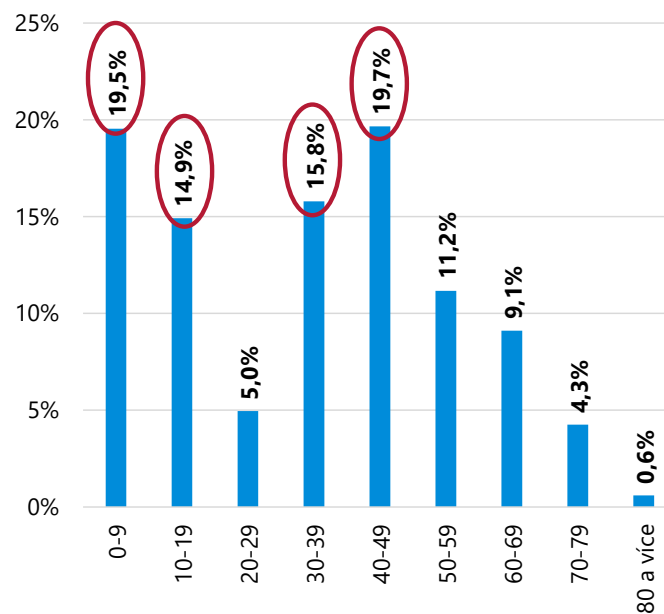
## Struktura hostů, kteří využili voucher

S využitím voucheru do oblasti celkově přijelo 16 090 hostů. Muži a ženy byli zastoupeni téměř rovnoměrně, kdy žen byl 51,2 % a mužů 48,8 % z celkového počtu hostů. Jednou z klíčových skupin, které využili k příjezdu do oblasti voucherů, byly rodiny s dětmi. Děti do 9 let se podílely na celkovém počtu hostů z 19,5 % a děti od 10 do 19 let z 14,9 %. Další silně zastoupenou věkovou skupinou tvořily osoby ve věku od 30 do 39 let (15,8 %) a především osoby ve věku od 40 do 49 let (19,7 %). Zastoupeny ale byly všechny věkové skupiny.

Hosté dle pohlaví:



Hosté dle věku:

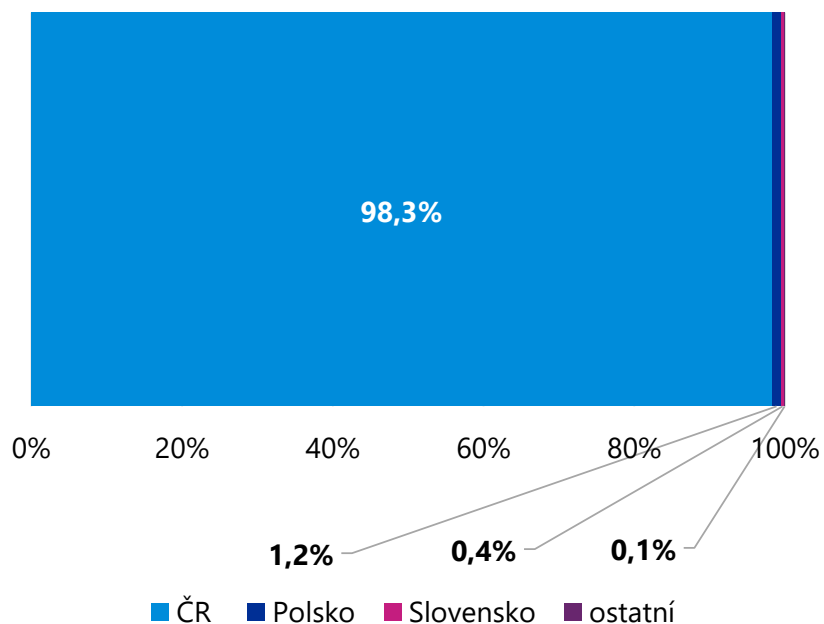


**VOUCHERY VYUŽILO 16.090 PLATÍCÍCH OSOB ZA UBYTOVÁNÍ.**

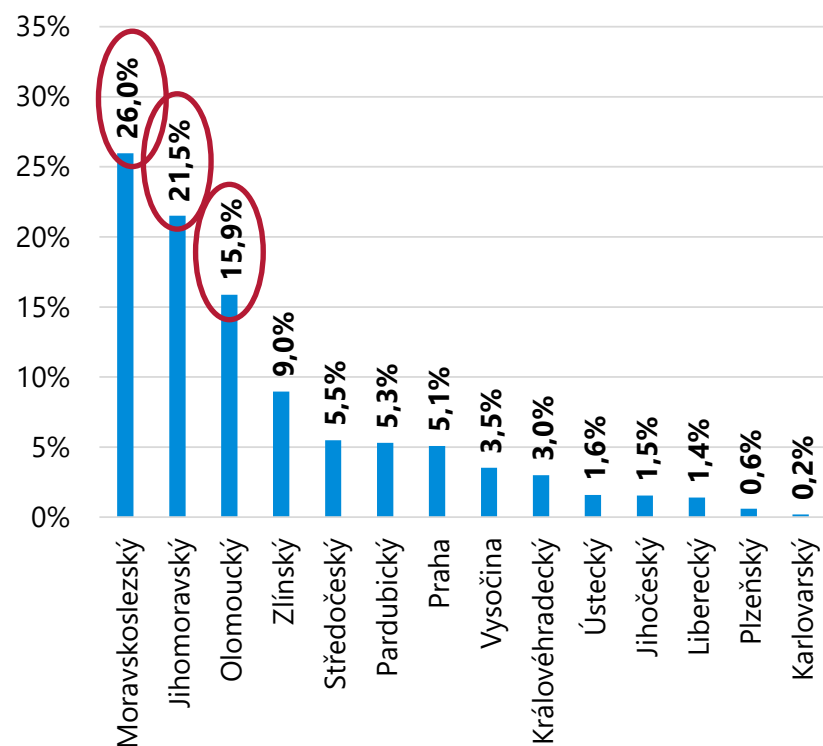
# Odkud přijeli hosté, kteří využili voucher

Na celkovém počtu hostů, kteří přijeli do oblasti s využitím vouchery, se jednoznačně nejvíce podíleli **návštěvníci z ČR (98,3 %)**. **Z Polska** přijelo **1,2 %** hostů a **ze Slovenska 0,4 %** hostů. V jednotkách osob byli zastoupeni i hosté z dalších zemí (Německo, Rakousko, Švýcarsko, Maďarsko, Bulharsko a Velká Británie). V rámci ČR nabídky nejvíce využili **hosté z domácího Moravskoslezského kraje (26,0 %)**. Vysoký počet hostů přijel z **Jihomoravského kraje (21,5 %)** a druhého domácího **Olomouckého kraje (15,9 %)**. Mezi hosty byli zastoupeni **návštěvníci ze všech 14 krajů ČR**.

## Hosté dle země:



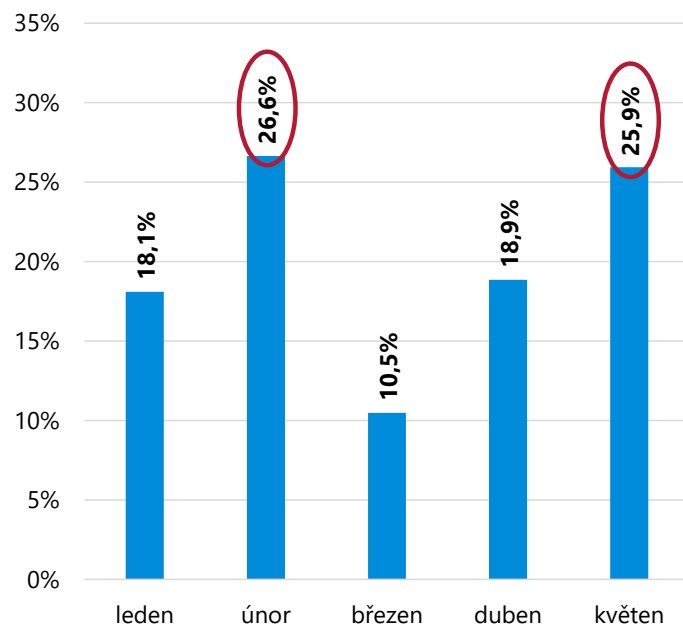
## Hosté z ČR dle kraje:



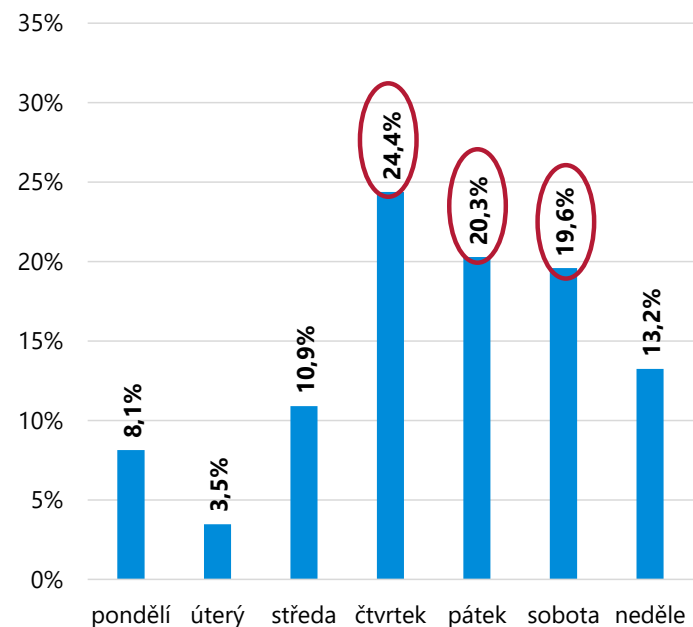
## Kdy přijeli hosté, kteří využili voucher

Nejvíce hostů, kteří přijeli do oblasti s využitím voucheru, přijelo **v únoru**, tedy v období **jarních prázdnin**, a **v květnu**, tedy v období s již pěkným **jarním počasím** a možností **využití prodloužených víkendů** v návaznosti na státní svátky 1. a 8. května. Nepřekvapivě hosté nejvíce přijížděli před víkendem, tedy **ve čtvrtek (24,4 %)**, **v pátek (20,3 %)** nebo přímo **v sobotu** na víkend nebo týdenní pobyt (**19,6 %**). Poměrně vysoký počet hostů přijížděl také **v neděli (13,2 %)**, čímž byla zajištěna vytíženost kapacity ubytovacích kapacit i v obvykle méně vytížené dny na začátku týdne.

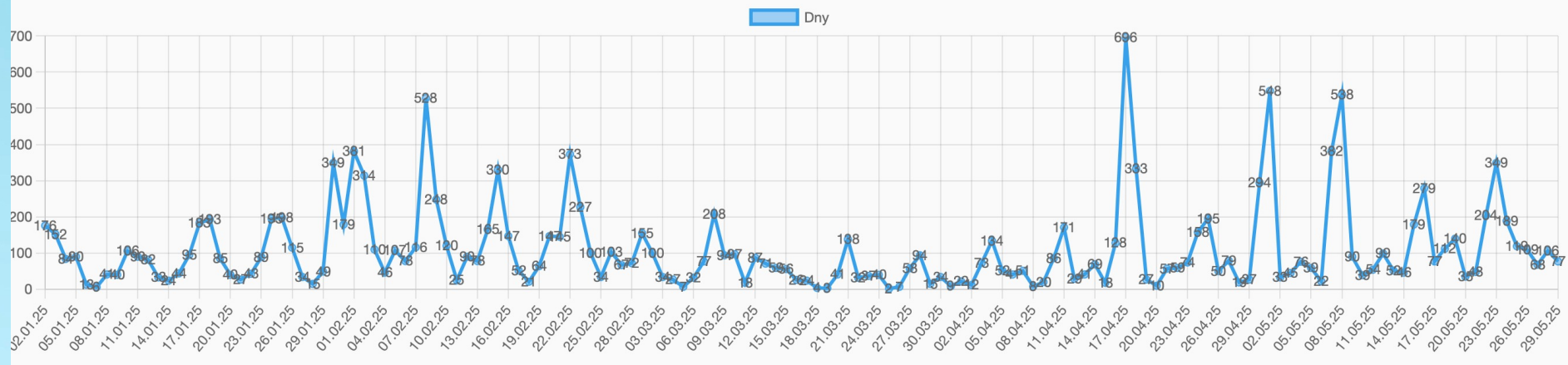
Hosté dle měsíce příjezdu:



Hosté dle dne příjezdu:



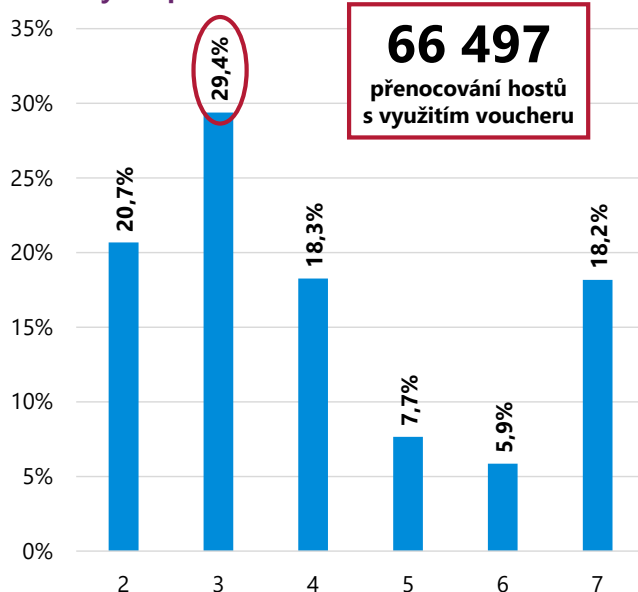
### Graf příjezdů dle datumu



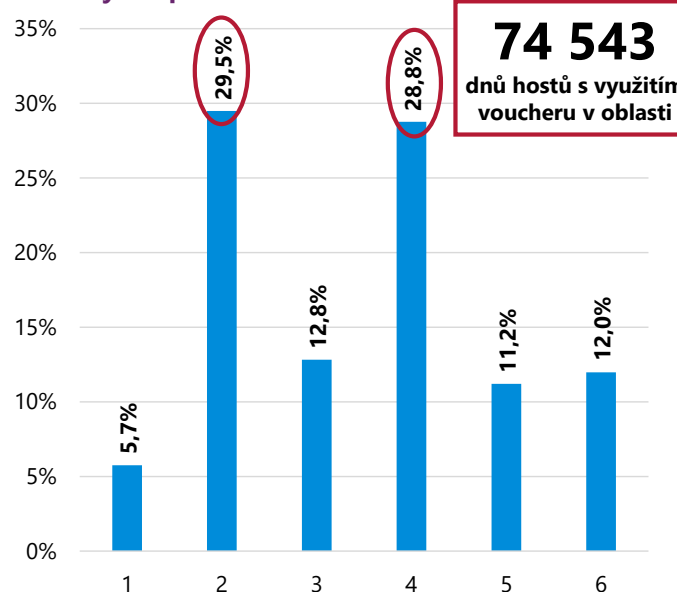
## Využití voucherů a počet přenocování hostů

Hosté využívající vouchery nejčastěji přijeli do oblasti **na 3 noci**. Nejvíce hostů přijíždělo ve čtvrtek, takže nejobvyklejším pobytem byl pobyt **od čtvrtka do neděle**. Vysoký počet hostů přijel také na **2, 4 nebo 7 nocí**. Na 1 voucher nejčastěji přijely **2 nebo 4 osoby**. Jednalo se tedy pravděpodobně často o **páry, čtyřčlenné rodiny nebo skupiny dvou párů**. Počet přenocování hostů využívajících vouchery dosáhl úrovně **66 497 přenocování**. Pokud budeme uvažovat, že návštěva hostů na 2 noci odpovídá 2,5 dnům v oblasti, na 3 noci 3,5 dnům, atd., tak celkový počet dnů strávených hosty v oblasti dosahuje úrovně **74 543 dnů**.

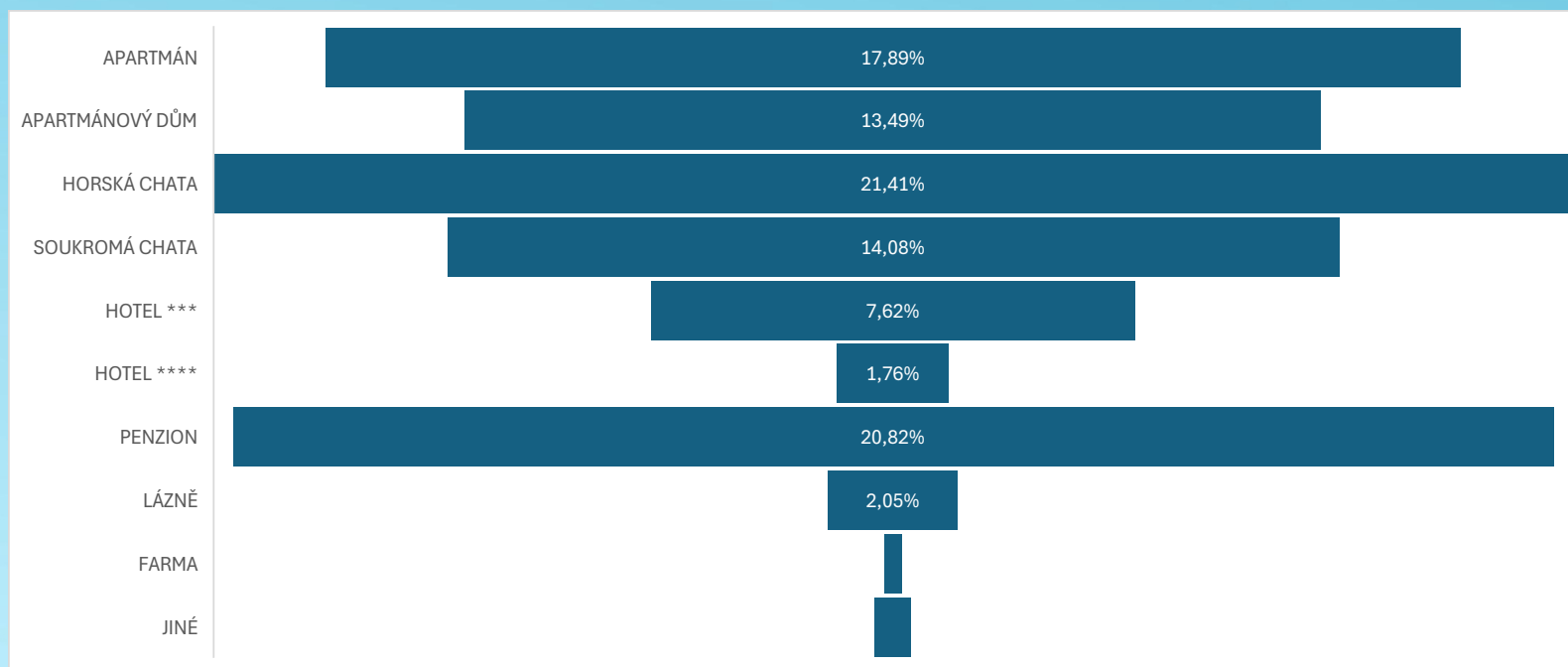
Vouchery dle počtu nocí:



Vouchery dle počtu hostů:

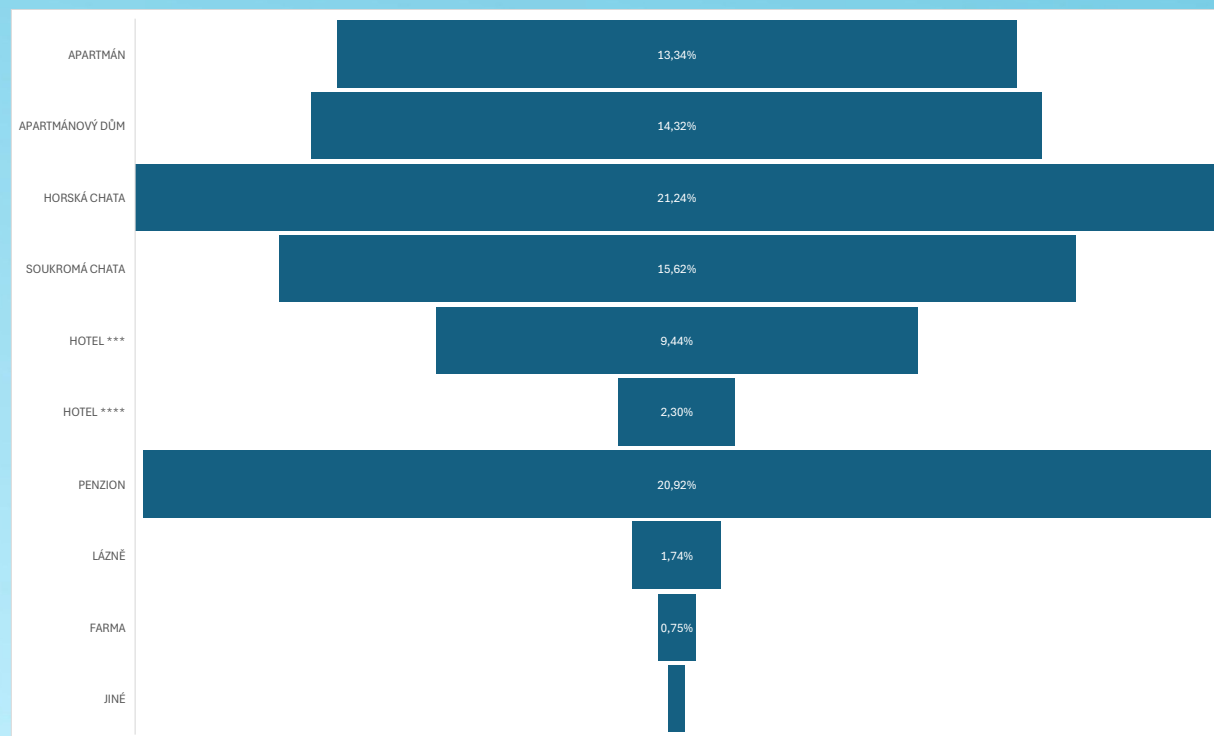


# STATISTICKÁ DATA – UBYTOVACÍ SUBJEKTY DLE TYPU



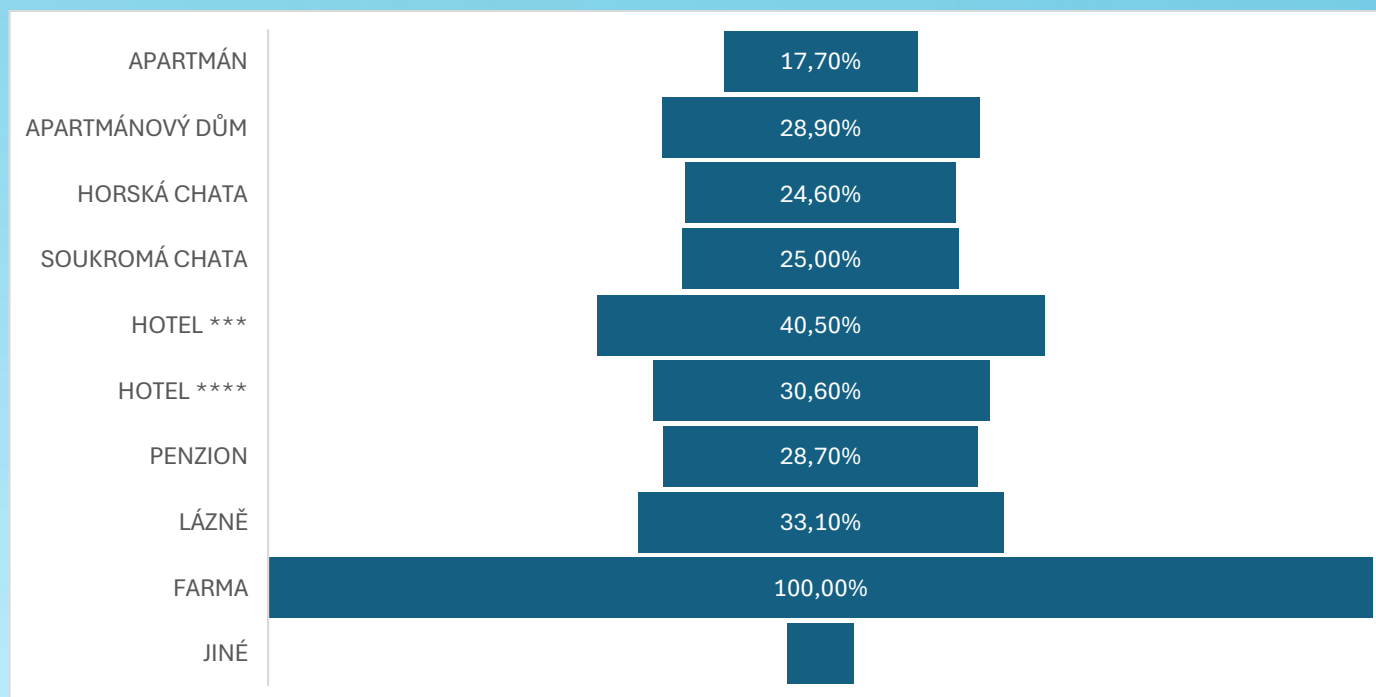
**36% ZE ZAPOJENÝCH UBYTOVATELŮ BYLY HORSKÉ A SOUKROMÉ CHATY.  
21% PENZIONY A 31% APARTMÁNY A APARTMÁNOVÉ DOMY.**

# STATISTICKÁ DATA – FINANČNÍ VYUŽITÍ DLE DLE TYPU



**21% Z CELKOVÉ VYČERPANÉ PODPORY BYLO VYUŽITO V PENZIONECH.  
37% V CHATÁCH, 28% V APARTMÁNECH A 12% V HOTELÍCH**

# STATISTICKÁ DATA – ÚSPĚŠNOST FINANČNÍHO ČERPÁNÍ DLE TYPU



**41% JE ÚSPĚŠNOST V ČERPÁNÍ V KATEGORII PENZIONŮ.  
50% JE ÚSPĚŠNOST V ČERPÁNÍ V KATEGORII CHAT.**

# DOPADY PODPORY

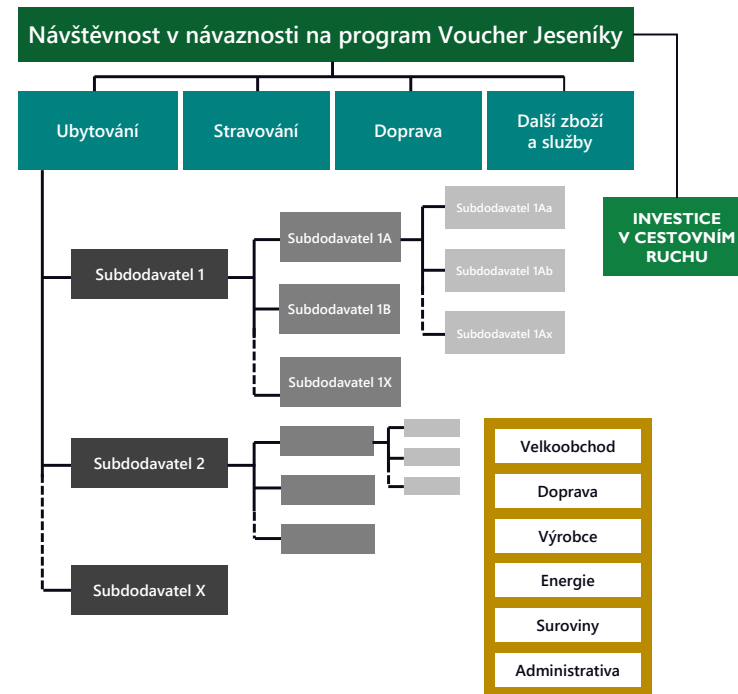


## Metodický přístup – princip multiplikačního efektu

Za účelem vyčíslení ekonomického dopadu vyplývajícího z návštěvnosti Jeseníků hosty, kteří využili vouchery v rámci programu Voucher Jeseníky, je nejprve nutné identifikovat a vyčíslit spotřebu spojenou s jejich návštěvou Jeseníků. Ekonomická spotřeba (útrata) je primárním vstupem do multiplikačního modelu, díky kterému je možné komplexně vyhodnotit ekonomické dopady a přínos pro veřejné rozpočty.

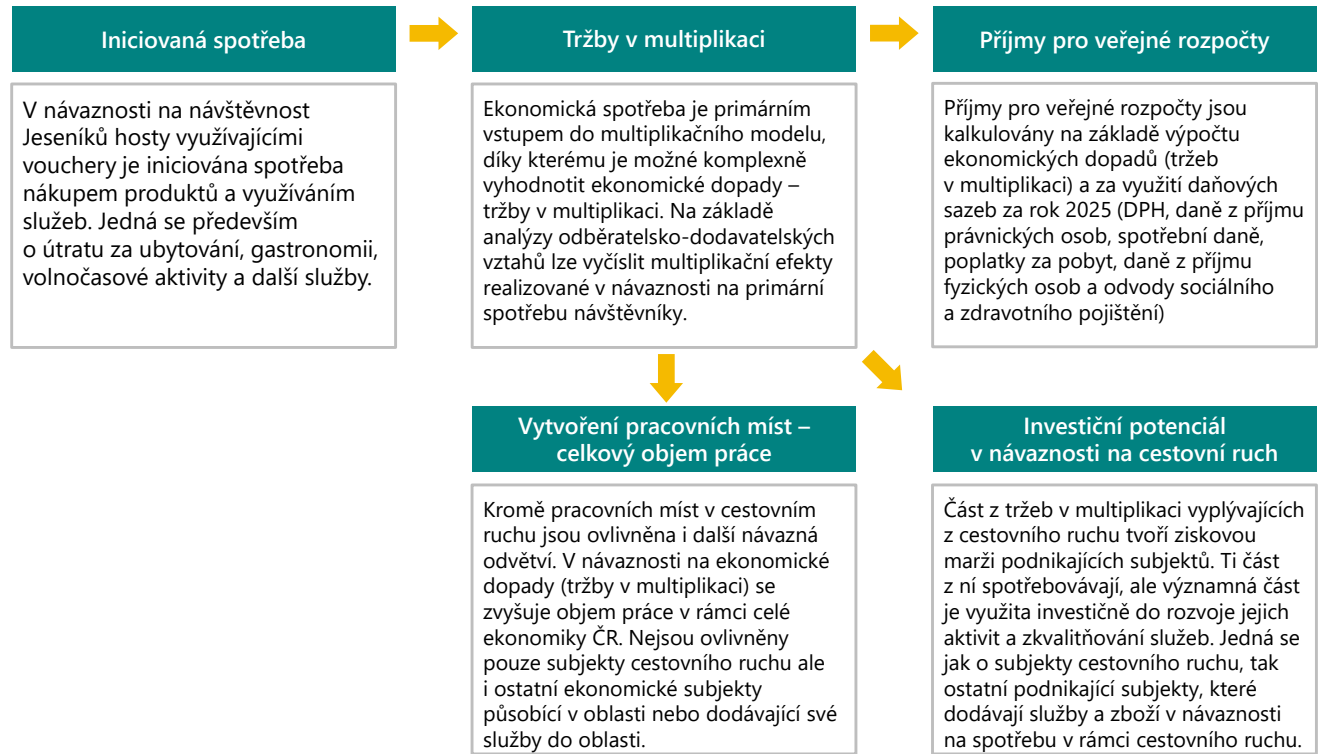
- Ekonomický dopad na základě spotřeby spojené s návštěvností Jeseníků hosty využívajících vouchery se projevuje v celé řadě odvětví národního hospodářství. Význam tohoto dopadu pro veřejné rozpočty je možné kalkulovat pomocí analýzy odběratelsko-dodavatelských vztahů neboli multiplikačního modelu.
- V analýze odběratelsko-dodavatelských vztahů je základním zdrojem celková spotřeba plynoucí z návštěvnosti Jeseníků v souvislosti s programem Voucher Jeseníky, tedy útrata za nakoupené služby a produkty – primární tržby. Tyto výdaje se následně rozdělují mezi subdodavatele kupovaných služeb. Model zohledňuje rozčlenění původních výdajů návštěvníka až do 10. úrovně hierarchického modelu. Do modelu vstupují i externí aktéři jako dodavatelé dopravy, energií, surovin apod.
- Ceny produktů a služeb i daňové sazby vycházejí z hodnot roku 2025.

Grafické zobrazení principu zohlednění multiplikačního efektu:



# Ukazatele popisující ekonomické dopady a vyčíslení spotřeby

Jednotlivé ukazatele popisující ekonomické dopady spolu souvisí. Ze spotřeby, která je realizována v návaznosti na návštěvnost Jeseníků v souvislosti s programem Voucher Jeseníky, vyplývají tržby v multiplikaci a z nich příjmy pro veřejné rozpočty.



## Vyčíslení odhadované spotřeby realizované hosty s vouchery

Při vyčíslení odhadované spotřeby návštěvníků Jeseníků, kteří využili nabídky v rámci programu Voucher Jeseníky, byly využity všechny **podkladové informace**, které jsou představeny v rámci kapitoly Analýza využití voucherů Jeseníky. **Jedná se především o informace o:**

- struktura ubytovacích zařízení,
- struktura hostů podle věku, podle toho, odkud do Jeseníků přijeli, a podle toho, v jak velké skupině přijeli,
- struktura pobytů podle jejich délky.

Na základě těchto informací byly odhadnuty **průměrné denní spotřeby pro 4 skupiny hostů**, kdy je **vyšší spotřeba předpokládána u hostů, kteří přijeli z větší vzdálenosti** vzhledem k vyšším nákladům na dopravu, ale i předpokládaným vyšším průměrných denním nákladům za gastronomii, dopravu po regionu v rámci jejich pobytu a za další služby v rámci jejich návštěvy.

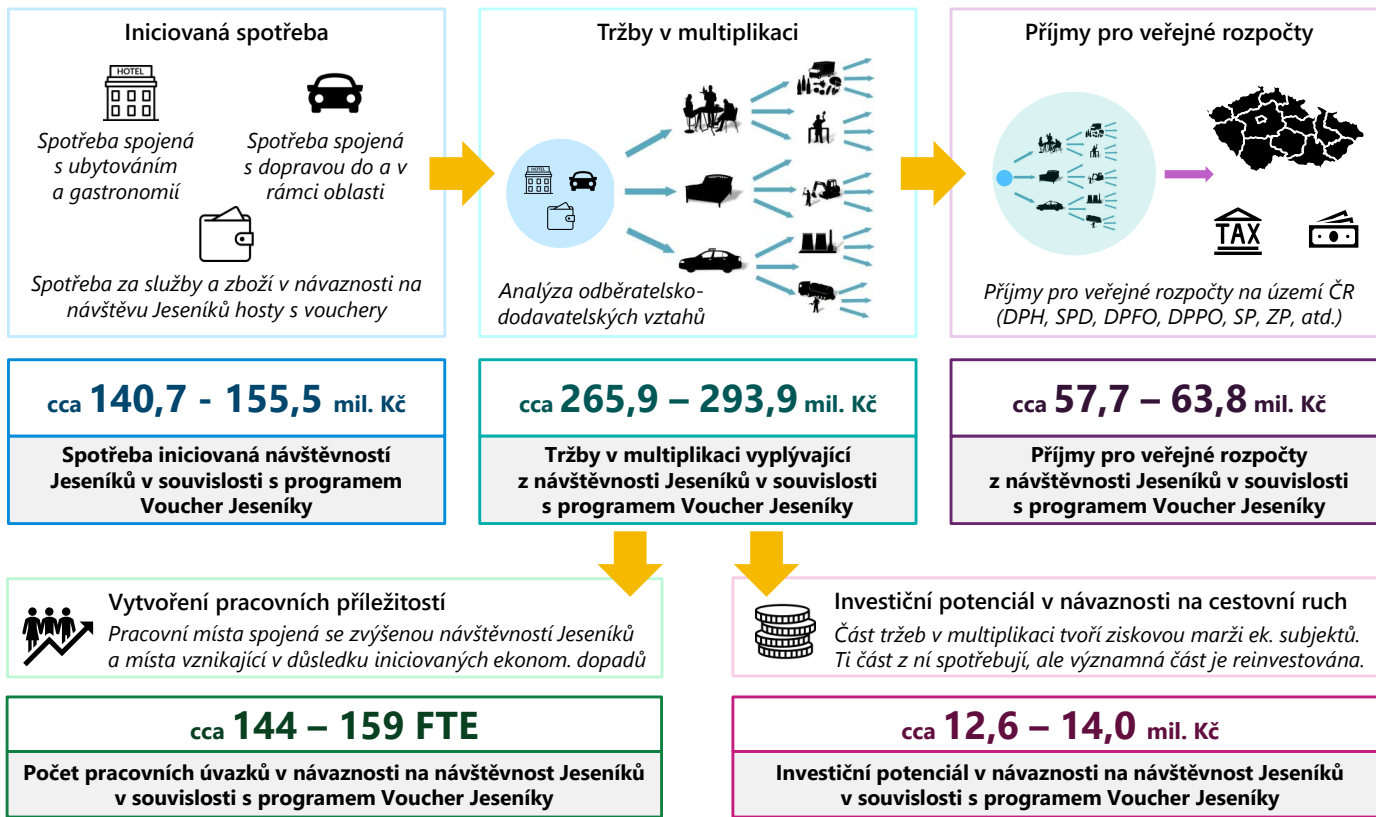
- **Hosté z Moravskoslezského a Olomouckého kraje** (41,2 % z celkového počtu hostů) - očekávána denní spotřeba na průměrné úrovni **cca 1 700 - 1 900 Kč**.
- **Hosté z dalších moravských krajů ČR - Jihomoravský a Zlínský kraj** (30,0 % z celkového počtu hostů) - očekávána denní spotřeba na průměrné úrovni **cca 1 800 - 2 100 Kč**.
- **Hosté z dalších krajů ČR - zbývajících 10 krajů ČR** (27,1 % z celkového počtu hostů) - očekávána denní spotřeba na průměrné úrovni **cca 2 050 - 2 450 Kč**.
- **Hosté ze zahraničí** (1,7 % z celkového počtu hostů) - očekávána denní spotřeba na průměrné úrovni **cca 2 600 - 3 300 Kč**.

**Celkový počet dnů strávených hosty, kteří využili nabídky v rámci programu Voucher Jeseníky, v oblasti dosahuje úrovně 74 543 dnů.**

Odhadovaná spotřeba hostů z Moravskoslezského a Olomouckého kraje	Odhadovaná spotřeba hostů z dalších moravských krajů ČR	Odhadovaná spotřeba hostů z dalších krajů ČR	Odhadovaná spotřeba hostů ze zahraničí
52,5 - 58,0 mil. Kč	41,4 - 45,8 mil. Kč	43,2 - 47,8 mil. Kč	3,5 - 3,9 mil. Kč

**Odhadovaná spotřeba iniciovaná návštěvností Jeseníků v souvislosti s programem Voucher Jeseníky na úrovni cca 140,7 - 155,5 mil. Kč**

# Ekonomické dopady vyplývající z programu Voucher Jeseníky

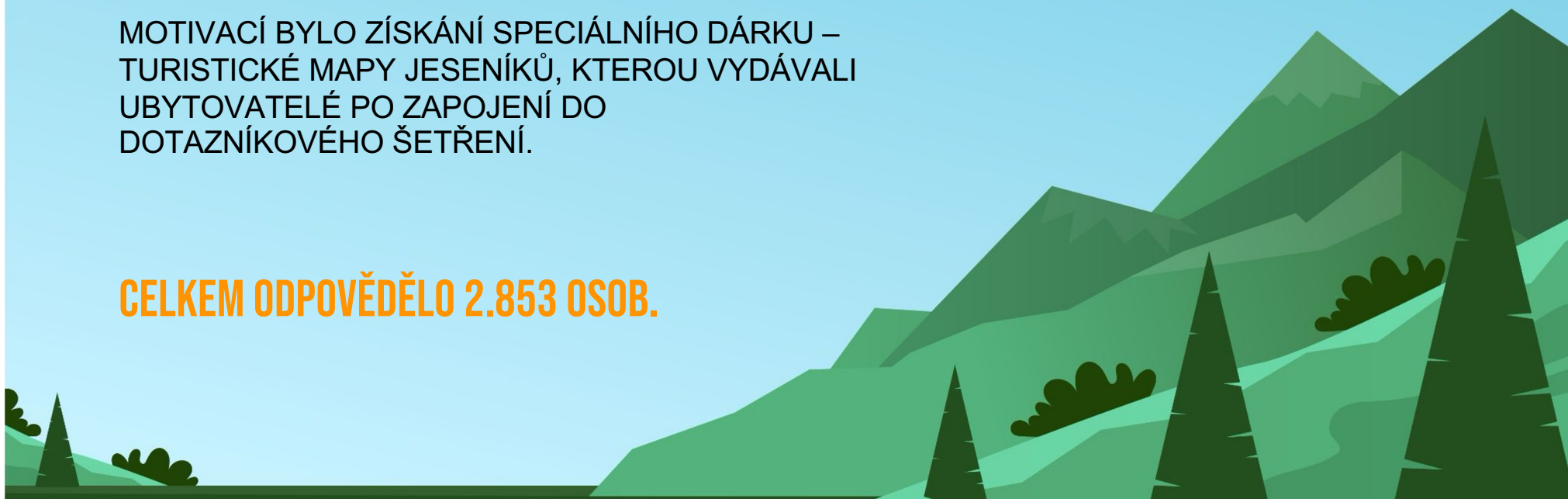


# DOTAZNÍKOVÁ DATA - HOSTÉ

V PRŮBĚHU PRVNÍ VLNY PODPORY BYLO REALIZOVÁNO DOTAZNÍKOVÉ ŠETŘENÍ MEZI DRŽITELI VOUCHERŮ A TO FORMOU JEDNODUCHÉ ONLINE ANKETY S 5 OTÁZKAMI.

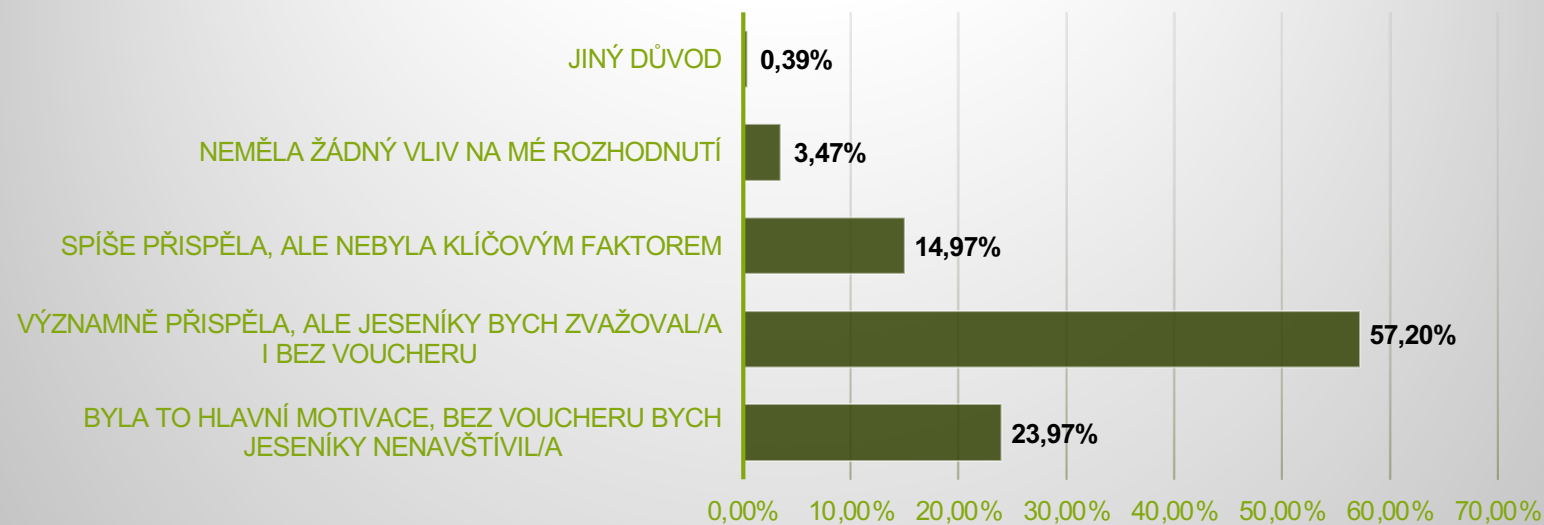
MOTIVACÍ BYLO ZÍSKÁNÍ SPECIÁLNÍHO DÁRKU – TURISTICKÉ MAPY JESENÍKŮ, KTEROU VYDÁVALI UBYTOVATELÉ PO ZAPOJENÍ DO DOTAZNÍKOVÉHO ŠETŘENÍ.

**CELKEM ODPOVĚĎELO 2.853 OSOB.**



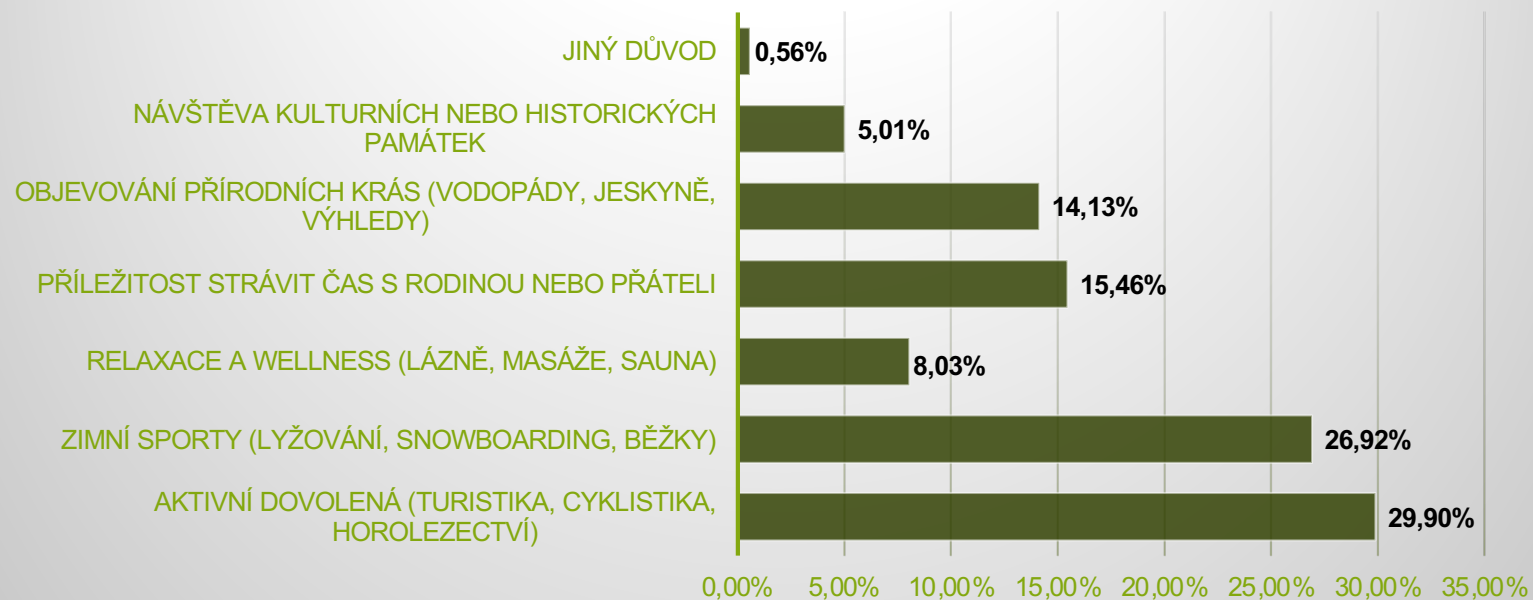
VYHODNOCENÍ DOTAZNÍKOVÉHO ŠETŘENÍ VOUCHERY 2025/1 - DRŽITELÉ VOUCHERŮ		31.05.2025	
č.	Otázka	počet	%
	<b>Jak přispěla možnost získat podpůrný voucher k Vašemu rozhodnutí navštívit Jeseníky?</b>	<b>2853</b>	
1.	Byla to hlavní motivace, bez voucheru bych Jeseníky nenavštívil/a	684	23,97%
	Významně přispěla, ale Jeseníky bych zvažoval/a i bez voucheru	1632	57,20%
	Spíše přispěla, ale nebyla klíčovým faktorem	427	14,97%
	Neměla žádný vliv na mé rozhodnutí	99	3,47%
	Jiný důvod	11	0,39%
	<b>Jaký je hlavní důvod Vaší plánované návštěvy Jeseníků?</b>	<b>2853</b>	
2.	Aktivní dovolená (turistika, cyklistika, horolezectví)	853	29,90%
	Zimní sporty (lyžování, snowboarding, běžky)	768	26,92%
	Relaxace a wellness (lázně, masáže, sauna)	229	8,03%
	Příležitost strávit čas s rodinou nebo přáteli	441	15,46%
	Objevování přírodních krás (vodopády, jeskyně, výhledy)	403	14,13%
	Návštěva kulturních nebo historických památek	143	5,01%
	Jiný důvod	16	0,56%
	<b>Byli jste již někdy v minulosti v Jeseníkách?</b>	<b>2853</b>	
3.	Ano, vícekrát (5 a více návštěv)	1621	56,82%
	Ano, opakovaně (2–4 návštěvy)	791	27,73%
	Ano, jednou	378	13,25%
	Ne, bude to moje první návštěva	63	2,21%
	<b>Pokud jste již Jeseníky navštívili, jak jste byli spokojeni?</b>	<b>2853</b>	
4.	Velmi spokojen/a, vše splnilo nebo překonalo má očekávání	1641	57,52%
	Spíše spokojen/a, ale některé věci mohly být lepší	996	34,91%
	Neutrální, nemám výrazné pozitivní ani negativní dojmy	216	7,57%
	Spíše nespokojen/a, bylo několik zklamání	0	0,00%
	Velmi nespokojen/a, očekávání nebyla splněna	0	0,00%
	<b>Jeseníky se rozkládají na třech krajích (Olomoucký, Moravskoslezský a Pardubický) to mnohdy komplikuje jejich propagaci. Je pro Vás samozřejmé, že by měl a být propagace Jeseníků jednotná? A jak moc jednotná? Zakroužkujte vaše výběry – mohou být i všechny</b>	<b>4994</b>	
5.	jednotná propagace	1471	29,46%
	jednotný web	1168	23,39%
	jednotné sociální profily - Facebook, Instagram a další	524	10,49%
	jednotné tiskoviny - průvodce, mapa, letáky, turistické noviny a další	811	16,24%
	jednotná prezentace na veletrzích a roadshow	279	5,59%
	jednotné kampaně a propagační akce	511	10,23%
	jednou komunikací v médiích	230	4,61%

## Jak přispěla možnost získat podpůrný voucher k Vašemu rozhodnutí navštívit Jeseníky?



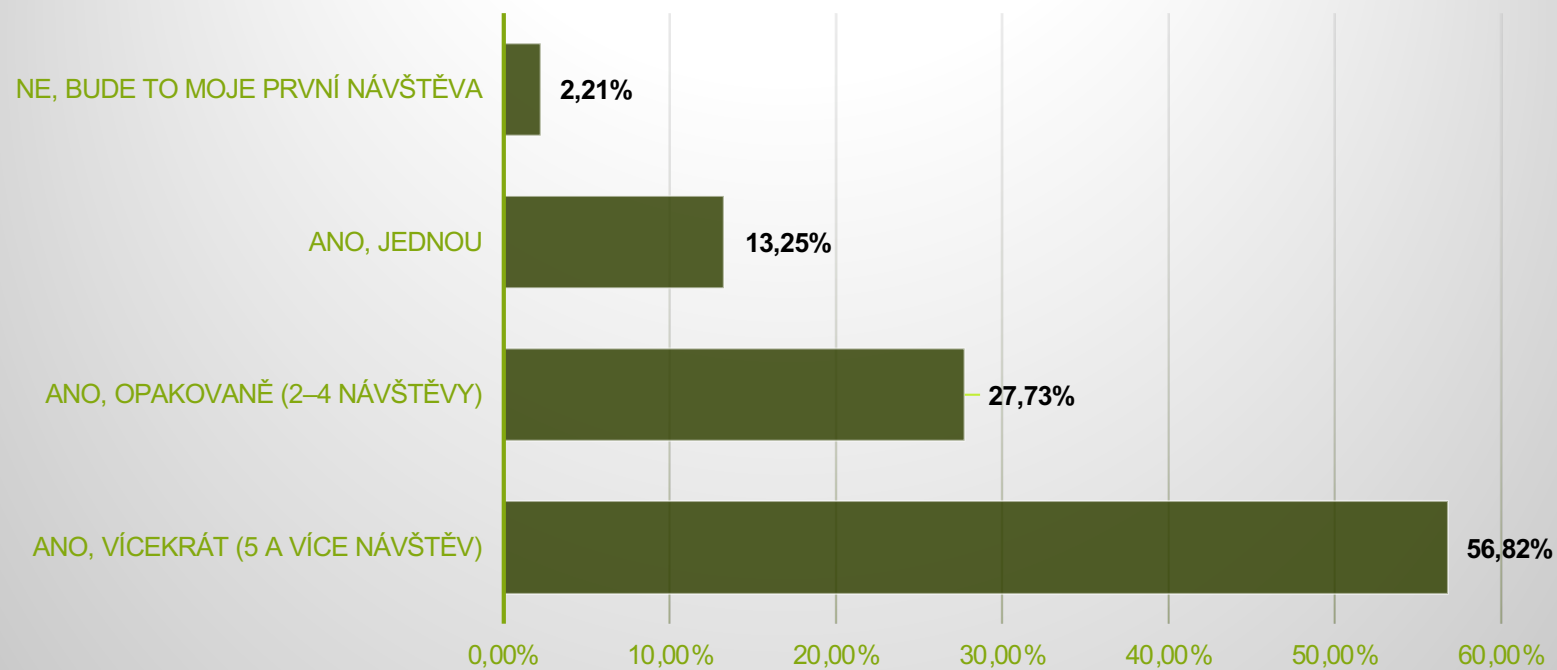
**PRO 58% TURISTŮ BYLY VOUCHERY VÝZNAMNOU MOTIVACÍ,  
ALE JESENÍKY BY ZVAŽOVALI NAVŠTÍVIT I BEZ NICH.  
PRO 24% BYLY VOUCHERY HLAVNÍ MOTIVACÍ.**

## Jaký je hlavní důvod Vaší plánované návštěvy Jeseníků?



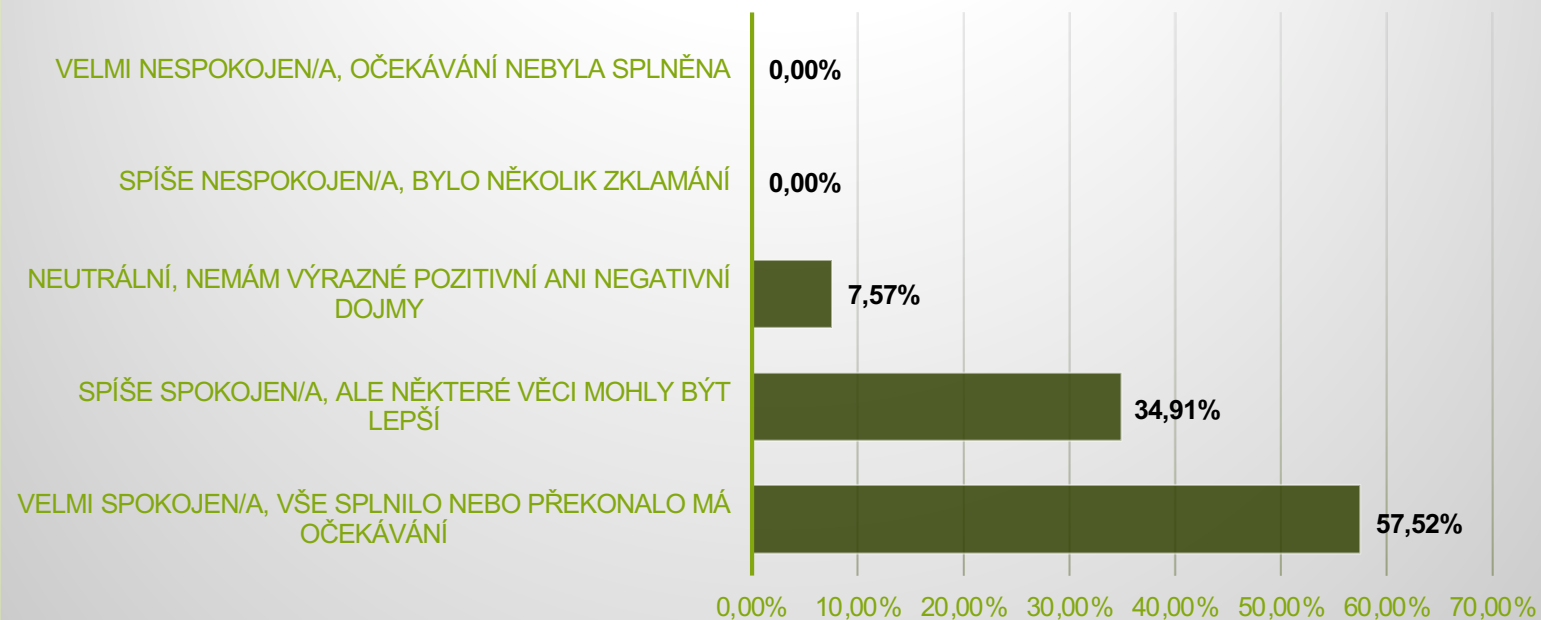
**PRO 30% TURISTŮ JE DŮVODEM NÁVŠTĚVY JESENÍKŮ AKTIVNÍ TRÁVENÍ VOLNÉHO ČASU – TURISTIKA, CYKLISTIKA A APOD..**

## Byli jste již někdy v minulosti v Jeseníkách?



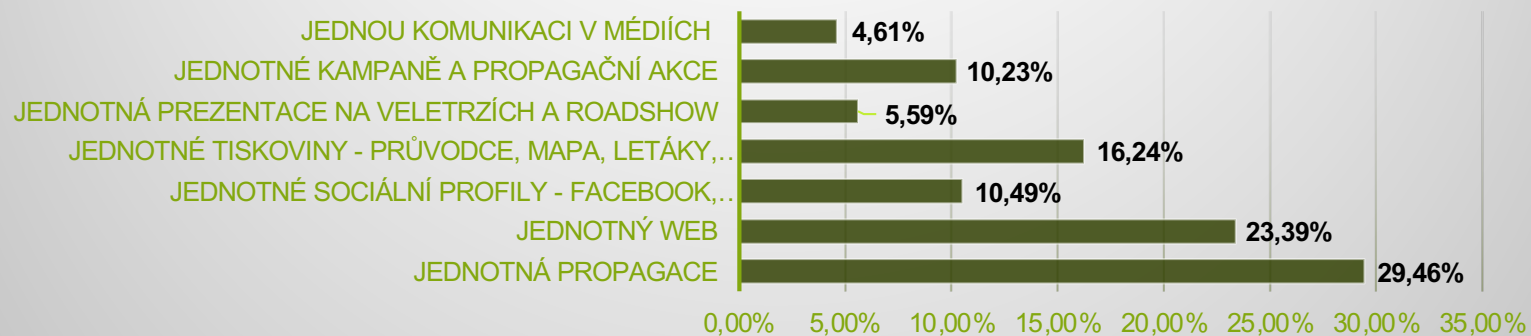
**57% DRŽITELŮ VOUCHERŮ JIŽ BYLO V MINULOSTI VÍCEKRÁT.  
POUZE 2% PAK NAVŠTÍVILI JESENÍKY POPRVÉ.**

## Pokud jste již Jeseníky navštívili, jak jste byli spokojeni?



**58% DRŽITELŮ VOUCHERŮ BYLO V JESENÍKÁCH VELMI SPOKOJENI.  
93% DRŽITELŮ VOUCHERŮ JE PAK OBECNĚ SPOKOJENO.**

**Jeseníky se rozkládají na třech krajích (Olomoucký, Moravskoslezský a Pardubický) to mnohdy komplikuje jejich propagaci. Je pro Vás samozřejmé, že by měl a být propagace Jeseníků jednotná? A jak moc jednotná? Zakroužkujte vaše výběry – mohou být i všechny**



**30% DRŽITELŮ UPŘEDNOSTŇUJE JEDNORNOU PROPAGACI JESENÍKŮ.**

**24% PAK PREFERUJE JEDNOTNÝ WEB.**

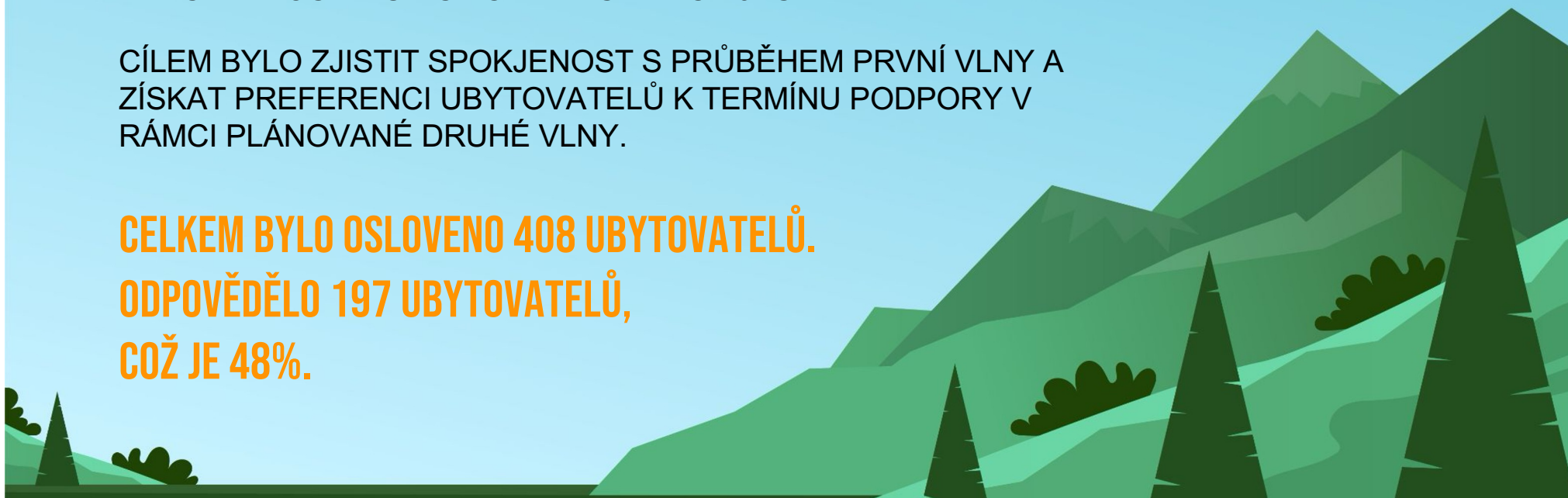
**16% OCENÍ JEDNOTNÉ TISKOVINY.**

# DOTAZNÍKOVÁ DATA - UBYTOVATELÉ

PŘED SPUŠTĚNÍM DRUHÉ VLNY JSME PROVEDLI CÍLENÉ DOTAZNÍKOVÉ ŠETŘENÍ U ZASMLUVNĚNÝCH UBYTOVATELŮ, KTEŘÍ SE ZAPOJILI AKTIVNĚ DO PRVNÍ VLNY PODPORY NÁVŠTĚVNOSTI TURISTICKÉ DESTINACE JESENÍKY.

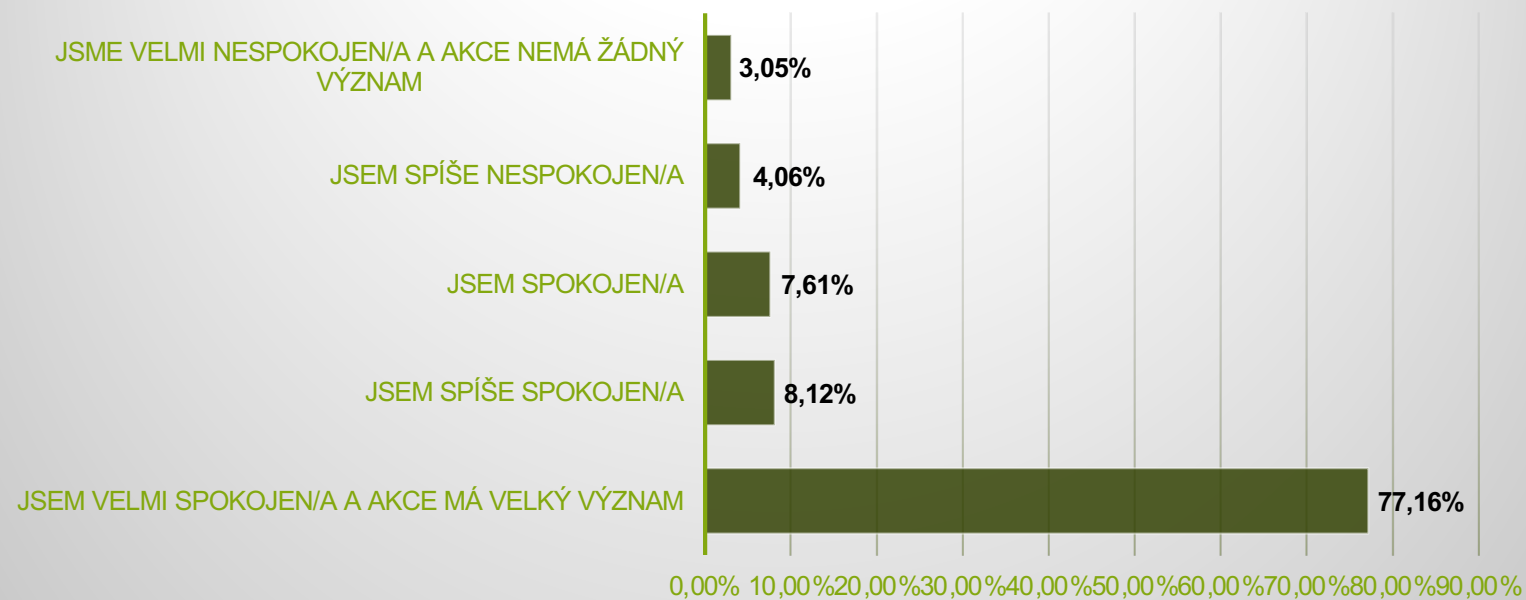
CÍLEM BYLO ZJISTIT SPOKJENOST S PRŮBĚHEM PRVNÍ VLNY A ZÍSKAT PREFERENCI UBYTOVATELŮ K TERMÍNU PODPORY V RÁMCI PLÁNOVANÉ DRUHÉ VLNY.

**CELKEM BYLO OSLOVENO 408 UBYTOVATELŮ.  
ODPOVĚĎĚLO 197 UBYTOVATELŮ,  
COŽ JE 48%.**



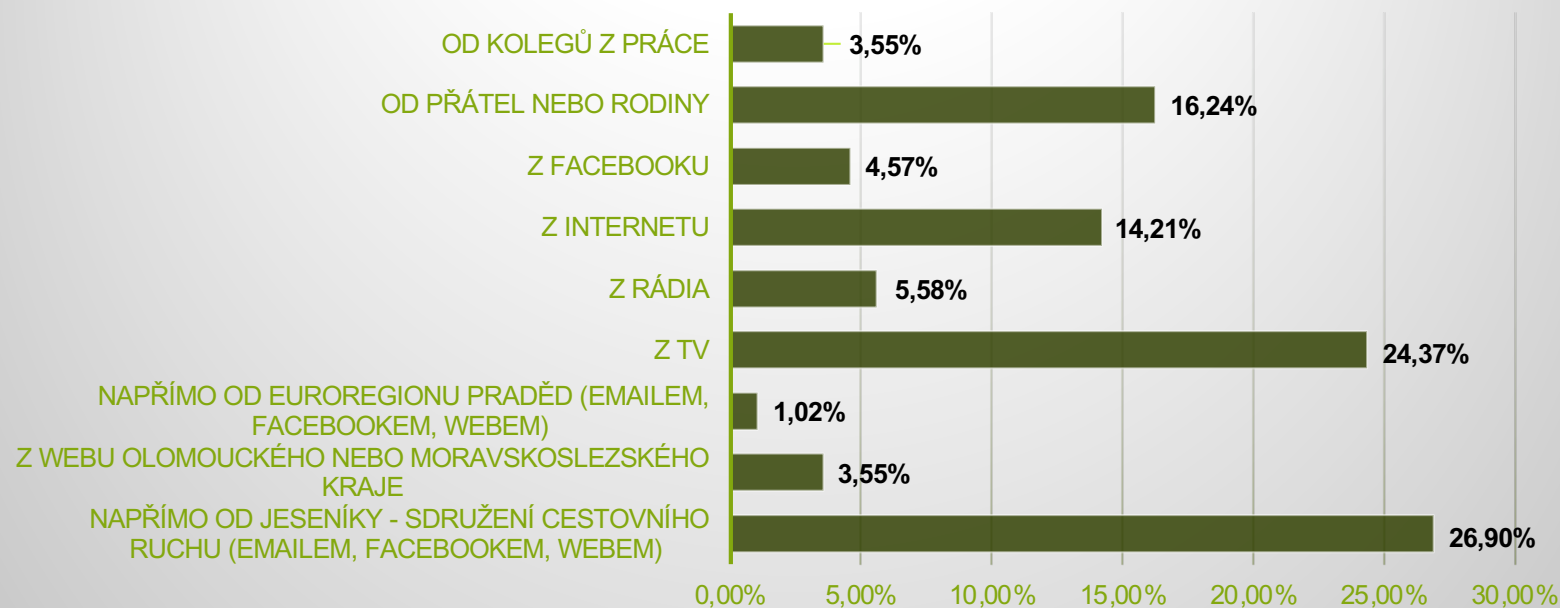
VYHODNOCENÍ DOTAZNÍKOVÉHO ŠETŘENÍ VOUCHERY 2025/2 - UBYTOVATELÉ		31.05.2025	
č.	Otázka	počet	%
	<b>Jak jste spokojeni s programem podpory VOUCHERY pro Jeseníky?</b>	<b>197</b>	
1.	Jsem velmi spokojen/a a akce má velký význam	152	77,16%
	Jsem spíše spokojen/a	16	8,12%
	Jsem spokojen/a	15	7,61%
	Jsem spíše nespokojen/a	8	4,06%
	Jsem velmi nespokojen/a a akce nemá žádný význam	6	3,05%
	<b>Jak jste se dozvěděl/a o programu podpory VOUCHERY pro Jeseníky?</b>	<b>197</b>	
2.	napřímo od Jeseníky - Sdružení cestovního ruchu (emailem, facebookem, webem)	53	26,90%
	z webu Olomouckého nebo Moravskoslezského kraje	7	3,55%
	nepřímo od Euroregionu Praděd (emailem, facebookem, webem)	2	1,02%
	z TV	48	24,37%
	z rádia	11	5,58%
	z internetu	28	14,21%
	z facebooku	9	4,57%
	od přátel nebo rodiny	32	16,24%
	od kolegů z práce	7	3,55%
	<b>Jak hodnotíte možnost zapojení do programu podpory VOUCHERY pro Jeseníky?</b>	<b>197</b>	
3.	velmi jednoduchá a rychlá registrace a zasluznění	117	59,39%
	jednoduchá registrace a uživatelsky příjemné zasluznění	67	34,01%
	jednoduchá registrace, ale složitý proces zasluznění	7	3,55%
	složitá a nadměrná administrace spojená s registrací a zasluzněním	6	3,05%
	<b>Pokud jste se zapojili a využili programu podpory VOUCHERY pro Jeseníky, jak dlouho jste</b>	<b>197</b>	
4.	do 3 dnů	84	42,64%
	do 5 dnů	55	27,92%
	do 7 dnů	37	18,78%
	do 10 dnů	5	2,54%
	do 14 dnů	16	8,12%
	<b>Program podpory VOUCHERY pro Jeseníky bude mít pokračování na podzim letošního roku. Do jakého termínu by jste podporu nasměrovali?</b>	<b>197</b>	
5.	1.9.2025 - 30.11.2025	28	14,21%
	1.10.2025 - 30.11.2025	32	16,24%
	15.9.2025 - 15.12.2025	107	54,31%
	1.10.2025 - 31.12.2025	10	5,08%
	1.9.2025 - 31.12.2025	20	10,15%

## Jak jste spokojeni s programem podpory VOUCHERy pro Jeseníky?



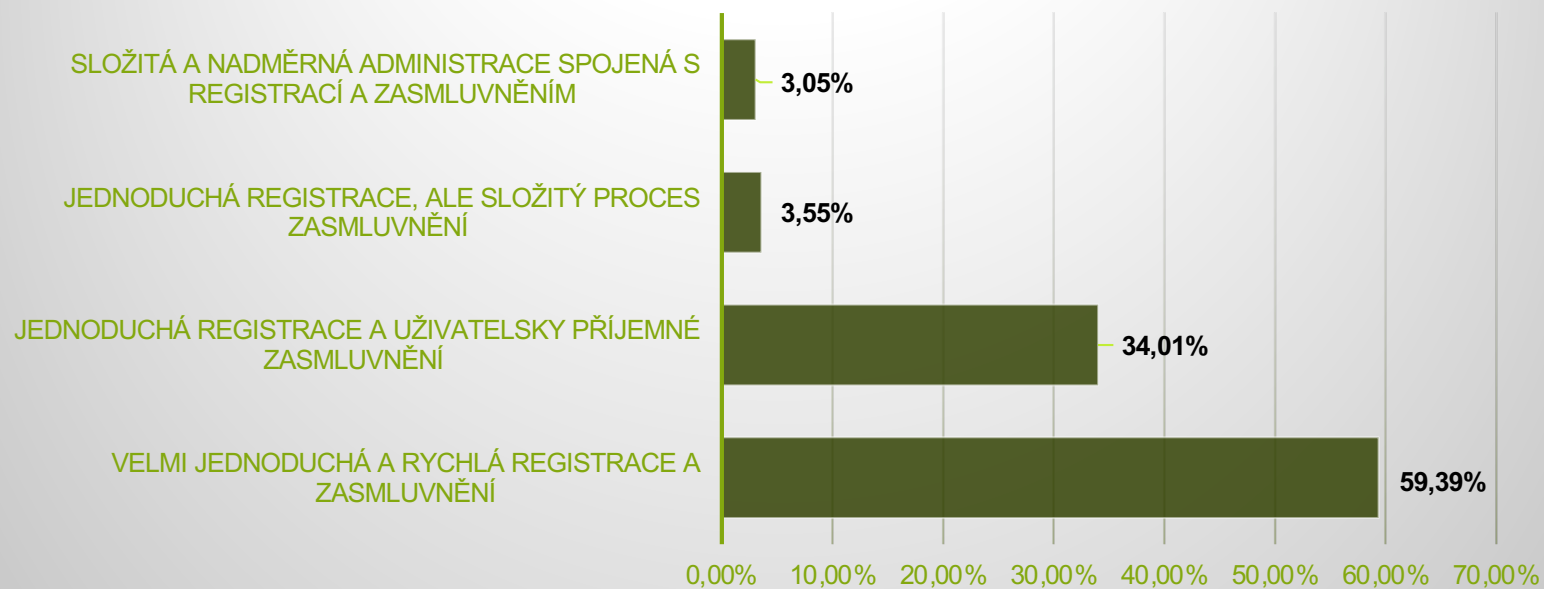
**77% JE S PODPOROU VELMI SPOKOJENA  
A JE PŘESVĚDČENA ŽE MÁ PODPORA VELKÝ VÝZNAM.**

## Jak jste se dozvěděl/a o programu podpory VOUCHERy pro Jeseníky?:



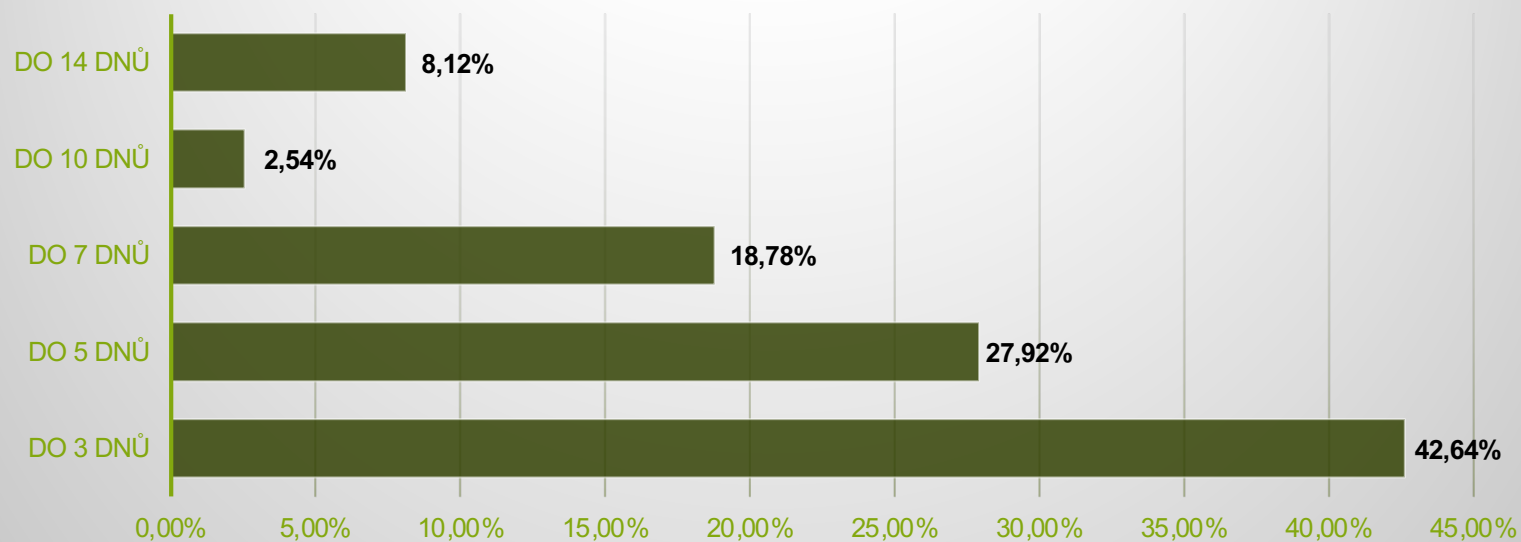
**27% Z UBYTOVATELŮ SE O PROGRAMU DOZVĚDĚLO PŘÍMO OD  
JESENÍKY – SDRUŽENÍ CESTOVNÍHO RUCHU.**

## Jak hodnotíte možnost zapojení do programu podpory VOUCHERy pro Jeseníky?



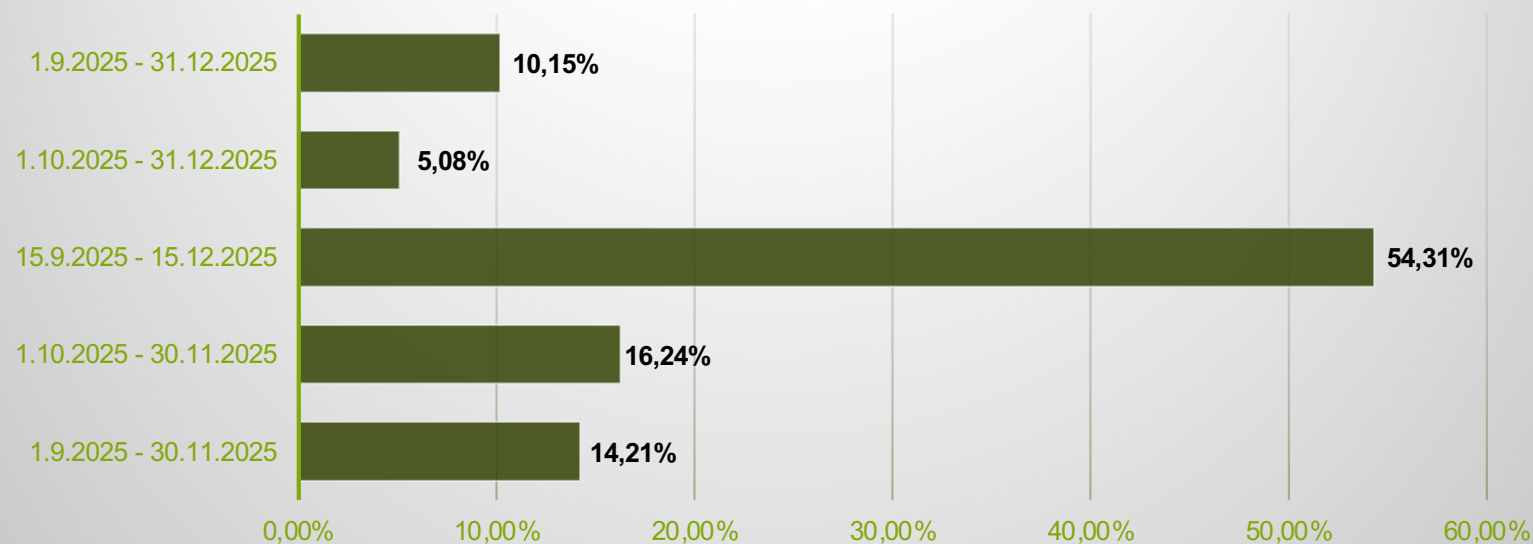
**59% Z UBYTOVATELŮ HODNOTÍ ADMINISTRACI - REGISTRACE A ZASMLUVNĚNÍ, JAKO VELMI JEDNODUCHOU A RCHLOU.**

**Pokud jste se zapojili a využili programu podpory  
VOUCHERY pro Jeseníky, jak dlouho jste čekali na  
proplacení poskytnuté slevy?**



**43% Z UBYTOVATELŮ DOSTALO PROPLACENOU POSKYTNUTOU SLEVOU  
DO 3 DNŮ OD ZASLÁNÍ VYÚČTOVÁNÍ. 84% PAK DO 7 DNŮ.**

## Program podpory VOUCHERY pro Jeseníky bude mít pokračování na podzim letošního roku. Do jakého termínu by jste podporu nasměřovali?



**54% Z UBYTOVATELŮ PREFERUJE PRO PŘÍPADNOU DRUHOU VLNU PODPORY TERMÍN 15.9.- 15.12.2025.**

## II. VLNA

1.6.2025	REGISTRACE A ZASMLUVNĚNÍ UBYTOVATELŮ
18.8.2025	ONLINE GENEROVÁNÍ VOUCHERŮ
15.9.2025 – 30.11.2025	TERMÍN PODPORY
10.000.000,-KČ	CELKOVÁ PODPORA
5.000.000,-KČ	PODPORA MMR
5.000.000,-KČ	PODPORA KRAJE
250.000,-KČ	ADMINISTRACE
300,-KČ	OSOBA/NOC
2 -7	DÉLKA POBYTU
6	OSOB NA MULTIVOUCHER



**DĚKUJEME ZA PODPORU**  
**JESENÍKY VÁM JI VRÁTÍ**

