

VÝROČNÍ ZPRÁVA 2013 | JESENÍKY – SDRUŽENÍ CESTOVNÍHO RUCHU




Jeseníky
Sdružení cestovního ruchu

OBSAH

ÚVODEM	2
I. ZÁKLADNÍ ÚDAJE O J-SCR	3
II. ZPRÁVA O HOSPODAŘENÍ A ÚČETNÍ ZÁVĚRKA 2013.....	11
III. ZPRÁVA O ČINNOSTI V ROCE 2013.....	21
ZÁVĚREM	42
ANNUAL REPORT 2013 SUMMARY	43

ÚVODEM

Vážení členové Jeseníky – Sdružení cestovního ruchu,

právě čtete výroční zprávu Jeseníky – Sdružení cestovního ruchu („J-SCR“ nebo „Sdružení“) za rok 2013. Tato zpráva se předkládá v souladu s § 3 (Financování, majetek a hospodaření Sdružení), odst. 3., Stanov J-SCR. Zprávu tvoří informace o hospodaření a vyúčtování hospodaření Sdružení za rok 2013 včetně účetní závěrky za rok 2013.

V předložené zprávě najdete také základní informace o činnosti J-SCR v roce 2013 primárně dle jednotlivých projektů realizovaných J-SCR. Nutno předeslat, že rozsah a intenzita činností, které J-SCR každodenně provádí a které spočívají v obhajobě zájmů turistické destinace Jeseníky, lze v jejich komplexnosti a šíři obsáhnout výroční zprávou jen okrajově.

J-SCR funguje na základě principu partnerství, funkčně síťuje a spojuje subjekty cestovního ruchu z celých Jeseníků. J-SCR již 14 let zajišťuje budování značky destinace a v rámci této primární činnosti úspěšně podporuje propagaci jednotlivých svých členů vedle veřejných turistických atraktivit. V roce 2013 pokračovala expanze práce J-SCR. O Jeseníkách se více mluví, jsou v podvědomí stávajících i potenciálních návštěvníků v rámci domácího cestovního ruchu i příjezdového cestovního ruchu.

V roce 2013 se dále rozšiřovaly řady členů J-SCR, po lednu 2014 již přesáhl počet členů sto třicet. Ambicí J-SCR je sdružovat všechny subjekty cestovního ruchu a to zejména na principu sdílení nákladů a principu partnerství a solidarity. Ačkoliv jsou členy společné organizace nejvýznamnější subjekty cestovního ruchu, stále je značný prostor pro navýšení počtu členů a tedy kumulaci vyššího množství energie a kapitálu k zajištění současné vysoké úrovně činnosti destinačního managementu J-SCR.

Všem členům, kteří i v obtížných ekonomických podmínkách solidně a uvědoměle přispívají finančně a svou činností k fungování J-SCR, patří velké poděkování. J-SCR díky svým členům vstupuje do patnáctého roku své existence a je plně respektovanou, profesionální a funkční organizací destinačního managementu, která je odbornou veřejností dávána za příklad nejlepší praxe v rámci celé České republiky.

Mimořádné díky patří Olomouckému kraji, nejvýznamnějšímu členovi a finančnímu garantovi řady projektů J-SCR. J-SCR je integrální součástí systému organizace cestovního ruchu Olomouckého kraje coby destinačního managementu turistického regionu Jeseníky. Svou činností J-SCR podporuje hospodářský rozvoj prostřednictvím rozvoje cestovního ruchu a regionálního rozvoje v Jeseníkách. Poděkování za podporu a účast patří všem našim členům: městům a obcím, soukromým podnikatelům, neziskovým organizacím a také jednotlivým osobám, představitelům našich členů, jejich kolegům a zaměstnancům. Cestovní ruch je rovnocenným ekonomickým odvětvím a v prostředí Jeseníků má klíčový přínos v oblasti tvorby a udržitelnosti pracovních míst. Z rozvoje cestovního ruchu profitují také místní a regionální samosprávy, stejně jako centrální orgány státní správy a Evropská unie.

Děkuji Vám za dosavadní spolupráci a těším se na její pokračování v příštích letech.

PhDr. Jan Závěšický
předseda správní rady

Šumperk, 26. 2. 2014

I. ZÁKLADNÍ ÚDAJE O J-SCR

Název:	Jeseníky – Sdružení cestovního ruchu
Právní forma:	zájmové sdružení právnických osob (dle s § 20 a 21 zákona č. 40/1964 Sb., občanský zákoník)
Sídlo:	Kladská 1, 787 01 Šumperk
Tel.:	583 283 117
e-mail:	sekretariat@jesenikytourism.cz
web:	www.jesenikytourism.cz
Facebook:	www.facebook.com/jesenikytourism.cz
IČO:	68923244
Předseda SR:	PhDr. Jan Závěšický, předseda správní rady Ing. Roman Provazník, místopředseda správní rady
Předseda DR:	Ing. Vladimír Mikulec
Ředitel:	PhDr. Jan Závěšický
Počet členů:	128 (k 31. 12. 2013)
Počet zaměstnanců:	7 (k 31. 12. 2013)
Datum vzniku organizace:	19. 3. 1999

Poslání

Posláním J-SCR je podpora společného rozvoje cestovního ruchu v Jeseníkách za aktivního přispění veřejného i soukromého sektoru a prosazování společných zájmů Jeseníků jako turistické destinace. J-SCR jako regionální management podporuje udržitelný hospodářský, sociální a environmentální rozvoj.

Cíle

- hájit a prosazovat společné zájmy členů Sdružení související s rozvojem cestovního ruchu (dále také jen „CR“) v Jeseníkách, investicemi a infrastrukturou cestovního ruchu, rozvojem služeb a vzděláváním lidských zdrojů,
- usilovat o kvalitní rozvoj služeb CR v souladu s principy trvale udržitelného rozvoje a konkurenceschopnosti,
- hájit dobré jméno Sdružení a jeho členů a poskytovat členům společensky i odborně uznávanou a respektovanou organizaci a platformu s cílem prosazování společného zájmu.

(§ 2, odst. 1, Stanovy J-SCR)

Hlavní pilíře činnosti J-SCR

- společný marketing a propagace Jeseníků jako turistické destinace
- koordinace regionálního rozvoje ve vazbě zejména na cestovní ruch
- rozvoj lidských zdrojů a kvality služeb v oblasti cestovního ruchu

V praktické rovině patří mezi hlavní náplně fungování J-SCR následující činnosti:

- Definování a prosazování vizí a společného zájmu, zpracovávání a naplňování strategií rozvoje cestovního ruchu v oblasti Jeseníků, které J-SCR prosazuje na regionální, národní a mezinárodní úrovni;
- Odborné poradenství v oblasti tvorby koncepčních a strategických dokumentů a společenská podpora aktivit členů a koordinace rozvoje cestovního ruchu v Jeseníkách (zejm. projekty v ROP SM); podpora domácích i zahraničních investic; regulace rozvoje cestovního ruchu a výkon funkce komunitního plánování regionálního rozvoje, funkce regionálního managementu a síťování;
- Informační servis, prezentace a propagace Jeseníků (marketing a propagační akce, vlastní zajištění prezentace členů na veletrzích cestovního ruchu; elektronický

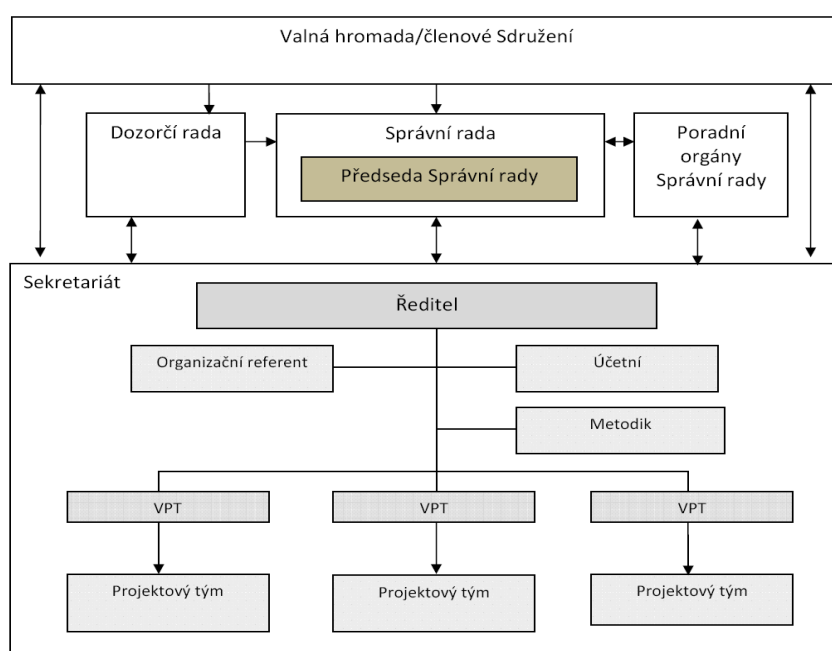
zpravodaj NavstivteJeseniky.cz; prezentace členů na Turistickém informačním portálu (Olomouckého kraje): www.navstivtejeseniky.cz, vlastní korporátní prezentaci na www.jesenikytourism.cz (od III/2013), rezervační systém pro ubytovací zařízení, Jeseníky Film Office, Jeseníky Convention Bureau, prezentace na stránce Facebooku: www.facebook.com/navstivtejeseniky.cz, ad.;

- d) Projektové poradenství (ROP, OPPS CZ-PL, OPŽP, OPVK, OPPI, tematické dotační tituly MMR, MŽP, MD, MK, česko-švýcarská spolupráce, ad.) a realizace společných projektů spolufinancovaných z veřejných zdrojů; pravidelné informování o událostech, aktivitách, akcích, příležitostech v regionu i profesně z oboru cestovního ruchu;
- e) Zprostředkování platformy pro spolupráci a vzájemný dialog jednotlivých odvětví cestovního ruchu obecně a ve specializovaných oblastech (zejm. lázeňství, hotelové služby, infrastruktura cestovního ruchu, vzdělávání a rozvoj lidských zdrojů, atd.); agregace a artikulace společných zájmů a potřeb regionu a jejich zastupování na úrovni krajů a státní správy (zejm. MMR, MŽP, MPO, ad.), reprezentace a spolupráce v rámci profesních organizací (AHR ČR, CzechTourism, ALDR ČR, SOCR, ATUR, Nadace partnerství, ad.);
- f) Rozvoj a podpora mezinárodní a přeshraniční spolupráce na regionální úrovni týkající se podpory cestovního ruchu v Jeseníkách.

Organizační práce J-SCR

Akceschopnost J-SCR jako zájmového sdružení právnických osob je přímo odvislá od významu a míry interakce společné organizace s jejími členy. J-SCR jako společná platforma přímo spojuje významné subjekty z oblasti veřejného, soukromého i nevládního neziskového sektoru. Metodou práce J-SCR je z pohledu členů „síťování“ (networking). Agregovaný zájem členské základny J-SCR/Jeseníků pak výkonné orgány J-SCR artikulují a prosazují navenek. Celkově se jedná o velmi dynamický a soustavný proces, který probíhá na vertikální (v rámci hierarchicky nastavené organizace cestovního ruchu) i horizontální úrovni (v rámci jednotlivých vrstev a struktur organizace cestovního ruchu).

Organizační struktura J-SCR, která musí tyto požadavky v praxi reflektovat, pak vychází ze stanov J-SCR. Každodenní výkon činnosti J-SCR zajišťuje výkonný sekretariát, v jehož čele stojí ředitel J-SCR. Zástupcem J-SCR je správní rada. Vrcholným orgánem Valná hromada. Výkon kontrolní funkce zajišťuje Dozorčí rada. Jednoduchý přehled uvádí schéma:



Valná hromada

Valná hromada je nejvyšším orgánem Sdružení. Řídí se Stanovami J-SCR a Jednacím řádem Valné hromady. Je tvořena členskou základnou. Jedná se o subjekty (VÚSC, města, obce, podnikatelské subjekty, nevládní neziskové organizace, ad.) aktivně působící v oblasti cestovního ruchu. K 31. 12. 2013 byl počet členů J-SCR 129.

Správní rada

Třináctičlenná Správní rada je statutárním orgánem Sdružení a nejvyšším výkonným orgánem v období mezi Valnými hromadami a zajišťuje plnění usnesení Valné hromady. Rozhoduje o všech záležitostech Sdružení, které nejsou vyhrazeny Valné hromadě.

Správní rada pracovala na základě usnesení Valné hromady J-SCR č. V/2012 ze dne 30. 3. 2012 a na základě kooptace schválené Valnou hromadou dne 19. 12. 2012 ve složení:

- Mgr. Zdeněk Brož
- Ing. Pavel Martínek
- Miroslav Mika
- Mgr. Irena Karešová
- Ing. Marie Fomiczewová
- Mgr. Michal Kestl
- Ing. Miroslav Kopřiva, CSc.
- Mgr. Petr Procházka
- Ing. Roman Provazník (místopředseda)
- Ing. Josef Sekula
- Ing. Pavel Ston
- PhDr. Jan Závěšický (předseda)
- Ing. Lubomír Žmolík

Usnesením USR 39/VIII ze dne 26. 11. 2013 byl kooptován za člena Správní rady Jeseníky – Sdružení cestovního ruchu Mgr. David Křepský a na základě usnesení USR 39/IX byl kooptován za člena Správní rady Jeseníky – Sdružení cestovního ruchu Pavel Horník (schváleno Valnou hromadou 13.12.2013). Od 26. 11. 2013 Správní rada pracuje ve složení:

- Mgr. Zdeněk Brož
- Ing. Marie Fomiczewová
- Pavel Horník
- Mgr. Michal Kestl
- Ing. Miroslav Kopřiva, CSc.
- Mgr. David Křepský
- Ing. Pavel Martínek
- Miroslav Mika
- Ing. Roman Provazník (místopředseda)
- Ing. Josef Sekula
- Ing. Pavel Ston
- PhDr. Jan Závěšický (předseda)
- Ing. Lubomír Žmolík

Dozorčí rada

Sedmičlenná Dozorčí rada je nezávislým kontrolním orgánem Sdružení, který se řídí při svém jednání Jednacím řádem Dozorčí rady a který je ze své činnosti odpovědný Valné hromadě. Usnesením Valné hromady J-SCR č. VI/2012 ze dne 30. 3. 2012 byli zvoleni následující členové Dozorčí rady a po rok 2013 je tedy Dozorčí rada neměnná v tomto složení (složení Dozorčí rady k 31. 12. 2013):

- PhDr. Marie Gronychová
- Ing. Ondřej Kopp
- Ing. Vladimír Mikulec (předseda)
- Ing. Petr Mimra
- Mgr. Radovan Rašák (místopředseda)
- Ing. Mgr. Vlastimil Sedláček
- Zdeněk Tesař

Sekretariát

Sekretariát Sdružení J-SCR je výkonnou jednotkou Správní rady. Zajišťuje výkon rozhodnutí orgánů Sdružení, dále zajišťuje technicko-administrativní agendu a úkoly spojené s činností Sdružení. Vede databázi členů a dalších kontaktů, koordinuje styk s veřejností, zprostředkovává informace a zodpovídá za prezentaci Sdružení. Úzce spolupracuje se subjekty, které mají vztah k činnosti Sdružení. Sekretariát je hlavní výkonnou složkou J-SCR a zabezpečuje realizaci všech projektů a činností sdružení.

Pracovníci sekretariátu k 31. 12. 2013:

- Ředitel: PhDr. Jan Závěšický
- Organizační referentka: Lenka Dusová
- Účetní: Pavla Haluzíková
- Metodik: Ondřej Černý (VPT), Ing. Ivana Kulíšková (VPT);
Ing. Andrea Závěšická (VPT, zástupkyně ředitele);
- Údržbář a správce: Miroslav Huf

Pozn. VPT označuje funkci vedoucího projektového týmu, tj. zaměstnance J-SCR, který byl pověřen ředitelem k výkonu funkce vedoucího pracovníka konkrétního projektu nebo zakázky J-SCR.

Členové J-SCR

Členové J-SCR jsou na základě § 4 Stanov J-SCR výhradně právnické osoby. Přidruženými členy jsou dle § 5 jiné než právnické osoby, jejichž činnost souvisí se zajišťováním cestovního ruchu a jeho rozvojem a je v souladu s cíli Sdružení.

SEZNAM ČLENŮ J-SCR k 31. 12. 2012

Abrestagroup s.r.o. (Restaurace Farma Malá Morava)	s.r.o.
ACTAEA o.s.	o.s.
Adrenalin Park Česká Ves/Freetime project s.r.o.	s.r.o.
Akademie Jana Amose Komenského Šumperk	o.s.
Alena Planá (Restaurace a ubytování Křížový Vrch)	OSVČ
All Mountains (Hotel Praděd Thamm Zlaté hory)	s.r.o.
Amber Travel, s.r.o.	s.r.o.
Artur Gural (Pohostinství Artur Gural, U Guralů)	OSVČ
Asociace hotelů a restaurací ČR	o.s.
AVALANCHE MOUNTAIN	s.r.o.
Bernartice	obec
Bělá pod Pradědem	obec
Bílá Voda	obec
Bludov	obec
Břeh	o.s.
Branná	obec
Bairnsfather Family Distillery	s.r.o.

Cestovní kancelář Goldman (eXtraS technologies)	s.r.o.
Černá Voda	obec
Česká Ves	obec
DESIGNFOODS	s.r.o.
Desná a.s.,	a.s.
Družstvo vlastníků pudy	družstvo
ENERGOTIS, s.r.o. (Hotel Dlouhé stráně)	s.r.o.
Faites Simple (Galleria restaurant Napoletana)	s.r.o.
Faunapark	o.p.s.
FENIX SKI TEAM Jeseník	o.s.
G5 s.r.o. (Hotel Černá Voda)	s.r.o.
Gastro Anděl s.r.o. (Hotel Anděl)	s.r.o.
Galerie zahrada	s.r.o.
H&D, a.s.	a.s.
HANAKOV	s r.o
Hedonia	s.r.o.
HOR – invest s.r.o.	s.r.o.
Hotel a aquacentrum Slunce Rýmařov	OSVČ
Hotel Praděd - vysílač	OSVČ
Hotely Ramzová s.r.o.	s.r.o.
Hotelová škola Vincenze Priessnitz	p.o.
Hradec - Nová Ves	obec
Jakubowski Mariusz (Penzion a kemp Mlýn)	OSVČ
Ing. David Jaroš (Lyžařská škola Envy a Skicentrum)	OSVČ
Javorník	obec
Jeseník	obec
Jeseníky – Severní Hřeben o.s.,	o.s.
Jeseníky přes hranici	o.s.
Jonas Tour s.r.o.	s.r.o.
K3 sport	s.r.o.
Kaste - KAŠTYL	OSVČ
Kolštejn (hrad)	a.s.
Klub českých turistů	o.s.
Koliba Bozeňov	s.r.o.
Lázně Horní Lipová	o.s.
Lázně Velké Losiny	s.r.o.
Letní tábory	o.s.
Linhard Martin Ing. (Tydra)	OSVČ
Lipová-Lázně	obec
Leoš Haltmar (Penzion Haltmar - Ramzová)	OSVČ
Loučná nad Desnou	obec
Marie Hrochová (Maják - zábav. a gastron. centrum)	OSVČ
MAS Horní Pomoraví o.p.s.	o.p.s.
Máslo Bronislav (jeseniky.net)	OSVČ

M.B.A. Finance (Vila Elis)	s.r.o.
Malá Morava	obec
Miloslav Muselík (Horský hotel Skiland)	OSVČ
Městská kulturní zařízení Jeseník	p.o.
Na jedné lodi	o.s.
Ondřej Polák, OniON	OSVČ
Obnova kulturního dědictví údolí Desné	o.s.
Obnova obce Branná - Kolštejn	o.p.s.
Olomoucký kraj	VÚSC
Petr Hledík (Penzion U Petra)	OSVČ
Pivovar Holba	a.s.
ROYAL SPA, a.s. (Hotel Diana)	a.s.
Penzion Helios	s.r.o.
Priessnitzovy léčebné lázně a.s.	a.s.
Mgr. Antonín Mlčoch (Rafting Club 11)	OSVČ
R-Bašič spol s.r.o., Bašič (Restaurace Čertovy kameny)	s.r.o.
Rapotín	obec
Regionální agentura pro rozvoj střední Moravy	z.s.p.o.
Rostislav Procházka (PROskil)	OSVČ
Relax Point Hynčice	s.r.o.
Ruční papírna Velké Losiny	a.s.
Ruda nad Moravou	obec
Rychlebské stezky	o.s.
SCARON, s.r.o.	s.r.o.
Sedláček, Tomáš (hotel Praděd, hotel Červenohorské sedlo)	OSVČ
Severka 851	s.r.o.
SK Annaberg	o.s.
SK Severka	o.s.
SKI Areál Paprsek	o.s.
Kraličák s.r.o. (Ski Areál Kraličák)	s.r.o.
SKI KLUB Šumperk	o.s.
SKIAREÁL Pod Klínem	OSVČ
SKIAREÁL Kareš	OSVČ
SKIPARK Filipovice	s.r.o.
SKI Karlov	s.r.o.
Skitech s.r.o.	s.r.o.
Sněžník (Ski a Relax Resort Dolní Morava)	a.s.
Sobotín	obec
Spolek pro rozvoj Rejvízu	o.s.
Srdce Jesenického podhůří	o.s.
Staré Město	obec
Státní léčebné lázně Bludov	s.p.
Státní léčebné lázně Karlova Studánka	s.p.
Střední odborná škola Šumperk	p.o.

Středisko volného času Doris	p.o.
Štítý	obec
Šumperk	obec
TESPO - Topenářské centrum s.r.o. (Penzion U Sv.Rocha)	s.r.o.
Toma Olomou (Relax centrum Kolštejn)	a.s.
Top Race Agency	o.s.
Tvrz Nemile u Zábřehu	o.s.
Tělovýchovná jedn. Horské sporty	o.s.
Úsov	obec
Velké Losiny	obec
Vernířovice	obec
Vikýřovice	obec
Vlastivědné muzeum Jesenicka	p.o.
Vlastivědné muzeum Šumperk	p.o.
Vobořil Milan (Lázeňský expres)	OSVČ
Vymazal Ladislav	OSVČ
Vysoká škola logistiky	o.p.s.
WACHAL MORAVIA s.r.o. (Sport hotel Kuzovní)	s.r.o.
X-Park Frantiskov	OSVČ
Zábřežská kulturní, s.r.o.	s.r.o.
Karel Mornstein-Zierotin (Zámek Bludov)	OSVČ
Zámek Skalička	o.p.s.
Zlaté Hory	obec

V období od 1. 1. do 1. 3. 2014 se staly členy následující subjekty:

Člen	Právní forma
Trojkámen s.r.o.	s.r.o.
Cestovní kancelář Goldman s.r.o.	s.r.o.
Dům kultury Šumperk, s.r.o.	s.r.o.

K 31. 12. 2013 je celkový počet členů a přidružených členů J-SCR 128, což představuje historicky nejvyšší počet členů od založení J-SCR v roce 1999.

V roce 2013 ukončily členství v J-SCR následující subjekty:

Člen	Právní forma
Na jedné lodi	o.s.
Jiří Štefečka (Penzion Svět)	OSVČ

Z důvodu neuhrazení členských příspěvků v roce 2013 dle § 4, odst. 3, písm. b) Stanov J-SCR nebylo ukončeno členství žádnému členovi.

Člen	Právní forma

V roce 2013 došlo k rozšíření členské základny o 29 nových členů. Pro srovnání uvedme, že k 31. 12. 2010 byl počet členů J-SCR ve výši 57, k 31. 12. 2011 zastupovalo J-SCR již 65

členů, přičemž k 31. 12. 2012 již bylo členem J-SCR 99 subjektů. Zvýšení počtu členů v roce 2013 tak jen potvrzuje nastavený trend. Dva subjekty své členství v J-SCR ukončily.

Z uvedených dat vyplývá výrazná stabilizace členské základy J-SCR a výrazný nárůst zájmu o členství. Nárůst znamená také podstatný přínos k navyšování vlastních zdrojů, které jsou ovšem dosud pouze dostatečné a zatím stále neumožňují realizaci zásadních, finančně náročných projektů bez závislosti na různých dotačních titulech. Mimořádnou aktivitou je přitom koordinace údržby lyžařských běžeckých tras v Jeseníkách, která je významnou organizační a finanční zátěží činnosti J-SCR. Výkon této funkce však náleží J-SCR historicky a funkčně ani není v regionu jiná organizace obdobného rozsahu a struktury. V konečném důsledku je pro všechny výhodné a užitečné, aby J-SCR tyto činnosti dále provádělo k prospěchu všech svých členů. Důležité ovšem je, že náklady na zabezpečení této činnosti (tj. koordinace údržby, propagace, získávání finančních prostředků pro aktivity subjektů z regionu (fundraising), administrativní a technická asistence, (administrativní řízení podpory údržby) nesou v rámci rozpočtu J-SCR nepřímo všichni jeho členové. Výkon této funkce dokládá praktický a konkrétní přínos činnosti J-SCR pro celý region Jeseníků. Z této činnosti J-SCR přitom plynou přínosy pro všechny subjekty cestovního ruchu bez ohledu na jejich členství v J-SCR a míru jejich aktivního podílu na činnosti Sdružení. Je nutné proto do úrovně společné organizace dále investovat, jinak tyto obecně prospěšné činnosti, ze kterých v konečném důsledku profitují všechny subjekty cestovního ruchu, nebudou udržitelné.

I s ohledem na výše uvedená omezení, zvyšování vlastních příjmů spolu s celkově vyšší sumou vybraných členských příspěvků již nyní umožňuje realizace dílčích, systémově řízených a propracovaných aktivit, které současně propagují jednotlivé členy i celou turistickou destinaci. Příkladem jsou úspěšné produkty Jeseníky: s Nebelem po semmeringu, Poutí k srdci Jeseníků nebo Stopami krve v Jeseníkách, které mj. vydobily J-SCR řadu odborných ocenění.

K datu 26. 2. 2014 navíc eviduje sekretariát J-SCR řadu dalších zájemců o členství, které průběžně bude schvalovat Správní rada J-SCR v roce 2014. Předpokládaný cílový počet členů J-SCR je 400 subjektů cestovního ruchu. Aktuální seznam členů J-SCR je uveden na internetových stránkách J-SCR, a to na adrese: www.jesenikytourism.cz (sekce O nás → Jeseníky – Sdružení cestovního ruchu → Členové sdružení).

Z hlediska fungování zájmové organizace je podstatný servis poskytovaný členům. J-SCR je nejen advokátem zájmů svých členů, ale v prvé řadě jim umožňuje realizovat úspory z rozsahu ve společných aktivitách. S ohledem na zájmy svých členů a věrno svým členům pak J-SCR požadavky nečlenů řeší pouze sekundárně a nepřímo. Je tak efektivně naplňován princip partnerství. Z praktické zkušenosti lze také vyvodit, že rostoucí počet členů také svým způsobem znamená též projev vzájemné solidarity a celkové společenské podpory fungování společné profesionální organizace cestovního ruchu, destinačního managementu Jeseníků.

S ohledem na komplexní charakter činnosti J-SCR a její integrace v prostředí organizace cestovního ruchu v rámci České republiky je klíčové partnerství s předními odbornými organizacemi. V rámci regionu Jeseníků jde o Správu CHKO Jeseníky, potažmo Agenturu ochrany přírody a krajiny České republiky/Ministerstvo životního prostředí České republiky, Lesy České republiky, Olomoucký kraj a kraje Pardubický a Moravskoslezský. Na regionální úrovni ze strany Polské republiky jsou klíčovými partnery J-SCR Powiat Nyski a Opolské vojvodství/OROT. V rámci ČR prohlubuje oboustranně velmi prospěšné partnerství J-SCR předně s Českou centrálou cestovního ruchu CzechTourism, Asociací hotelů a restaurací České republiky, Asociací lanové dopravy České republiky a centrálními orgány státní správy.

II. ZPRÁVA O HOSPODAŘENÍ A ÚČETNÍ ZÁVĚRKA 2012

Financování, majetek a hospodaření J-SCR

J-SCR hospodaří jako nevládní nezisková organizace. Finanční příjmy Sdružení jsou tvořeny členskými příspěvky členů Sdružení, přímou podporou Olomouckého kraje a jiných VÚSC, ústředních orgánů státní správy, případnou vlastní komerční činností; příležitostné finanční příjmy jsou tvořeny granty, dotacemi, příjmy ze strukturálních fondů Evropské unie, sponzorskými dary, příjmy za individuální služby pro členy Sdružení vyžadující zvláštní úsilí a finanční nároky a ostatními příspěvky. (viz § 3, odst. 1. Stanov J-SCR)

Sdružení má vlastní majetek, se kterým hospodaří na základě ročního rozpočtu, plánu příjmů a výdajů na příslušný kalendářní rok, schváleného Valnou hromadou Sdružení.

J-SCR vede podvojný účetnictví o stavu a pohybu majetku, příjmech, výnosech, výdajích a nákladech, sestavuje měsíční a roční účetní výkazy. Odborný dohled nad vedením účetnictví Sdružení provádí odborný poradce pro oblast účetnictví na základě smlouvy o dílo. (viz § 3, odst. 2. Stanov J-SCR).

V roce 2013 došlo k realizaci předpokládaných příjmů J-SCR. Celková výše uhrazených členských příspěvků v roce 2013 dosáhla částky 2.677 tis. Kč. Veškeré příjmy jsou v režimu přísné rozpočtové kázně v souladu se Stanovami J-SCR a Valnou hromadou schváleným plánem příjmů a výdajů. Významná část prostředků je určena k úhradě splátek plynoucích z půjček Olomouckého kraje na předfinancování projektů J-SCR a překlenovacího úvěru Olomouckého kraje z roku 2010. Rozhodování o výši členských příspěvků zůstává v kompetenci Valné hromady J-SCR dle § 3, odst. 6, Stanov J-SCR.

S rostoucím rozsahem funkcí vykonávaných J-SCR jako destinačním managementem z pohledu cestovního ruchu a regionálním managementem z pohledu regionálního rozvoje klade samozřejmě rostoucí nároky na vlastní příjmy. Disponibilní finanční zdroje jsou významným limitem akceschopnosti celé organizace. Vlastní příjmy J-SCR včetně příjmů z vlastní komerční činnosti přesahující částku 3.882 tis. Kč zaručují, že z hospodářského hlediska je J-SCR plně samostatnou a funkční organizací, která i přes velmi napjatý rozpočet (z důvodu značného dluhového zatížení) plní své povinnosti a závazky a současně díky profesionálnímu řízení a realizaci řady projektů rozšiřuje portfolio nabízených služeb a výkonu aktivit.

Další výrazně vyšší vlastní příjmy by velmi podpořily dynamiku růstu organizace a zajistily by využití růstového potenciálu J-SCR a přínosů z jeho činnosti. V souladu s usnesením Valné hromady J-SCR č. XII/2010 ze dne 21. 12. 2010 byly i v roce 2013 směřovány aktivity J-SCR k zvyšování příjmů z vlastní komerční činnosti. Největší potenciál pro další období skýtá realizace služeb v oblasti marketingu a PR, projektového poradenství a vzdělávání/rozvoje lidských zdrojů.

Výchozí informace ke Zprávě o hospodaření

J-SCR pokračovalo ve splácení půjček Olomouckému kraji (více viz níže, Harmonogram splátek půjček J-SCR). V roce 2013, stejně jako v roce 2012, byly splaceny veškeré splátky půjček bez prodloužení a v plné výši. Nadále může být obtížné udržet rozsah činností J-SCR na současné úrovni bez výrazného navýšení vlastních příjmů.

Hospodářský výsledek roku 2013 je zisk ve výši 1.596 tis. Kč. Na hospodářský výsledek Sdružení (dále jen „HV“) měla kladný vliv zejména skutečnost, že Sdružení mělo příjem ve výši 563 tis. Kč ze svých ekonomických činností, z nichž nejvýznamnější byla školení (odměny za Stáže ve firmách v rámci Fondu dalšího vzdělávání) a provozování kanceláře Jeseníky Convention Bureau. Významný vliv také měla skutečnost, že Sdružení byly zpětně proplaceny dotace ve výši 3 695 tis. Kč, na projekt Běžecké lyžování v Jeseníkách.

Výši kladného HV také ovlivnila skutečnost, že nebyly proplaceny žádosti o proplacení výdajů v projektu koordinace IPRÚ, ve výši 758 tis. Kč a v projektu Další vzdělávání pro rozvoj cestovního ruchu v Jeseníkách, ve výši 973 tis. Kč. Tyto budoucí předpokládané příjmy proto pozitivně ovlivní až HV roku 2014.

Nižší příjmy, stran rozpočtu, jsou tedy způsobeny neproplacenými žádostmi ze strany J-SCR směrem k Úřadu Regionální rady v projektu IPRÚ ve výši 758 tis. Kč a Další vzdělávání pro rozvoj cestovního ruchu v Jeseníkách: balíčky pro CR ve výši 973 tis. Kč. Rozdíl mezi příjmy a výdaji, deficit rozpočtu, byl profinancován z prostředků J-SCR na bankovním účtu, které byly tvořeny úsporami v minulých obdobích. K proplacení dotčených žádostí o platby dojde v roce 2014.

Výnosy se skládají ze tří částí: členské příspěvky, vlastní hospodářská činnost a proplacené dotace. Vlastní hospodářská činnost se týkala především realizace iniciativy Ochutnejte Jeseníky (výběr vstupního poplatku) a provozování kanceláře Jeseníky Convention Bureau (vstupní poplatek a provize ze zprostředkování obchodu). V roce 2013 byla proplacena dotace projektu Běžecké lyžování v Jeseníkách.

Přes obtížnou hospodářskou situaci minulých období byl rok 2013 ve znamení pozitivních trendů v činnosti J-SCR. Množství energie věnované řešení problémů z minulosti bylo v roce 2013 opět nižší než v předchozím roce 2012. Vedoucími jednotlivých projektů byly řádně předkládány žádosti o platbu zpracované výkonnými týmy projektů a sekretariátu J-SCR. Vzhledem k profesionálně zvládnutému manažerskému a finančnímu řízení projektů došlo k zásadnímu pozitivnímu obratu v oblasti hospodářského výsledku J-SCR, který byl dosažen zejména přijatými platbami v rámci žádostí o platby v jednotlivých projektech a dodržením úsporných opatření.

Jak je uvedeno dále v této Výroční zprávě, J-SCR plně všechny splátky hradí a i v roce 2013 řádně dostalo svým závazkům vůči Olomouckému kraji coby největšímu věřiteli a vedení J-SCR zajistilo v řádných termínech splátky v celkové výši 1.570 tis. Kč, které poukázalo na účet Olomouckého kraje.

V roce 2013 byly provedeny kontroly uznatelných nákladů a dokumentace projektů J-SCR Krajským úřadem Olomouckého kraje, a to v projektech Další vzdělávání pro rozvoj cestovního ruchu v Jeseníkách: balíčky pro CR, a to bez nálezu.

V roce 2013 byly auditu podrobeny projekty Vítejte u nás v nysko-jesenickém regionu a Jeseníky turistům s těmito nálezy:

Projekt byl kontrolován MF ČR a ÚRR RS SM v období duben – prosinec 2013. V rámci auditu byla oběma subjekty nalezena stejná pochybení týkající se výběrových řízení. Prvním pochybením bylo nepřesné vymezení předmětu zakázky a chybějící popis způsobu hodnocení nabídek. Druhé zjištění se týkalo nevyločení vítězného uchazeče za nedodržení formátu lyžařské mapy. Poslední zjištění se týkalo neprovedení průzkumu trhu na organizátora výběrového řízení. Auditní orgán MF ČR stanovil za výše uvedené pochybení sankce v celkové hodnotě 323 250,- Kč. Veřejnosprávní kontrola ÚRR RS SM provedla přešetření celé projektové dokumentace a vydala dva platební výměry. První platební výměr byl snížen dle interních předpisů pro Provádění finančních oprav ROP SM na částku 185 532,- Kč (výše uvedená zjištění za období 1. a 2. monitorovací zprávy). J-SCR podalo na

začátku ledna žádost o splátkový kalendář, který zatím nebyl schválen. Druhý platební výměr byl zaslán na částku 1 911 032,- Kč (veškeré způsobilé výdaje týkající se zjištění výše za období 3. monitorovací zprávy). Proti výši platebního výměru byla podána žádost o částečné prominutí, ale zatím nebyla schválena.

Vítejte u nás v nysko-jesenickém regionu

Projekt byl kontrolován MF ČR a FÚ pro Olomoucký kraj v období květen 2012 – listopad 2013. V rámci auditu bylo oběma subjekty nalezeno stejné pochybení týkající se výběrového řízení, kdy byl nedostatečně stanoven postup pro hodnocení nabídek a počet bodů byl chybně stanoven aritmetickým průměrem. Vzhledem k tomu, že i kdyby byl počet bodů přidělen správnou matematickou metodou, nedošlo by ke změně vítězné nabídky, stanovilo MF ČR sankci ve výši 35 000,- Kč. V rámci daňové kontroly provedené FÚ pro Olomoucký kraj byla celá projektová situace znova prošetřena a stanovena nová výše sankce v hodnotě 990 552,- Kč, na kterou byl zaslán i platební výměr. Proti výši vyměřené sankce podalo J-SCR žádost o částečné prominutí a posečkání s odvodem. K žádostem k datu sestavení této zprávy neeviduje J-SCR další vyjádření.

Příslušná výběrová řízení proběhla v červnu, respektive v prosinci 2009. Jedná se i po uvedených snížení sankcí o významné finanční částky. Ačkoliv jejich udělení pro J-SCR není likvidační, je povinností J-SCR usilovat o jejich vypořádání směrem k nulovým sankcím. Management J-SCR bude ve vymáhání možných škod pokračovat směrem k firmám, které v uvedených projektech výběrová řízení realizovaly, aby případné finální sankce byly dány jim k úhradě jako vzniklá škoda, kterou J-SCR mohly způsobit.

V roce 2013 byl také započat interní audit projektu Koordinace a řízení IPRÚ, který zkoumá výkaznictví a uznatelnost nákladů projektu. Tento interní audit nebyl k datu sestavení Výroční zprávy ukončen, po dobu jeho trvání byla pozastavena administrace projektu a proplácení žádostí o platbu, což se odráží ve výsledcích hospodaření organizace.

Celkový stav hospodaření J-SCR je na solidní úrovni. Ačkoliv je J-SCR svým fungováním a charakterem nevládní neziskovou organizací, vykonává bez generování zisku pro své členy velmi přínosné aktivity, ze kterých prosperuje hospodářsky celý region Jeseníků. Příjmy z cestovního ruchu generují rovněž významné příjmy do rozpočtů obecních samospráv z Jeseníků. Obdobně jako podnikatelé, i nejméně významnější samosprávy jsou již zastoupeny v řadách členů J-SCR a dlouhodobě jeho činnosti podporují. Jak je uvedeno v informaci o členské základně J-SCR, počet subjektů cestovního ruchu aktivně se podílejících na činnosti je žádoucí nadále rozšiřovat. Jak je také uvedeno dále v této zprávě, nelze udržovat všeobecně prospěšné činnosti J-SCR donekonečna bez zajištění vlastních stabilních příjmů nezávislých na různých dotacích a projektech. Spoléhání se na takové dotace a dotační projekty není cestou k zajištění vlastní soběstačnosti a nezávislosti. Naopak, tyto projekty jsou značnou zátěží pro tým pracovníků J-SCR z hlediska administrace, která je velmi obtížná. Navíc se jedná o veřejné prostředky, kdy je velmi obtížné zajistit propagaci konkrétních produktů nebo služeb z důvodů nepovolené veřejné podpory, diskriminace, apod. I proto je vhodné, aby na úroveň J-SCR mohly být částečně přenášeny, kdy to je vhodné a možné, i činnosti generující příjmy. Typickým příkladem je úsilí o rozvoj funkce convention bureau na bázi provizního systému nebo vícezdrojové financování aktivit jako je iniciativa Ochutnejte Jeseníky. Naopak například koordinace údržby lyžařských běžeckých tras a získávání finančních prostředků pro údržbu negeneruje pro J-SCR žádné příjmy a tuto činnost musí až na několik výjimek zabezpečovat na vlastní náklady (z členských příspěvků). Nicméně v roce 2013 byly již položeny praktické základy spolupráce směrem ke generování vlastních příjmů. Pokud se tyto základy povede nadále systémově, společně a komplexně rozvíjet, dosáhne J-SCR brzy značné finanční soběstačnosti potřebné k uspokojování potřeb a požadavků svých členů a Jeseníků jako celku.

Účetní závěrka J-SCR 2013**Rozvaha**

J-SCR hospodaří a účtuje jako nevládní nezisková organizace. Rozvaha za rok 2013 zpracovaná na základě Vyhlášky č. 504/2002 Sb., kterou se provádějí některá ustanovení zákona č. 563/1991 Sb., o účetnictví, ve znění pozdějších předpisů, pro účetní jednotky, u kterých hlavním předmětem činnosti není podnikání, dle Přílohy č. 1 k vyhlášce č. 504/2002 Sb. Položky rozvahy jsou uvedeny v tisících Kč.

AKTIVA				
			Stav z roku 2012	Stav roku 2013
			(účet)	
A.	Dlouhodobý majetek celkem		479	341
A.II.Dlouhodobý hmotný majetek	4. Samostatné movité věci a soubory movitých věcí	(022)	765	765
	Dlouhodobý hmotný majetek celkem		765	765
A.IV.Oprávký k dlouhodobému majetku	7. Oprávký k samostatným movitým věcem a souborům movitých věcí	(082)	-286	-424
	Oprávký k dlouhodobému majetku celkem		-286	-424
B.	Krátkodobý majetek celkem		8 224	13 694
B.I.Zásoby	1. Materiál na skladě	(112)	0	0
	Zásoby celkem		0	0
B.II.Pohledávky	1. Odběratelé	(311)	13	31
	4. Poskytnuté provozní zálohy	(314)	58	56
	6. Pohledávky za zaměstnanci	(335)	1	-3
	17. Jiné pohledávky	(378)	31	31
	Pohledávky celkem		103	118
B.III.Krátkodobý finanční majetek	1. Pokladna	(211)	9	13
	2. Ceniny	(213)	16	1
	3. Účty v bankách	(221)	8 084	13 514
	Krátkodobý finanční majetek celkem		8 109	13 528
B.IV.Jiná aktiva	1. Náklady příštích období	(381)	12	48
	Jiná aktiva celkem		12	48
AKTIVA CELKEM			8 703	14 035

PASIVA				
			Stav z roku 2012	Stav roku 2013
			(účet)	
A.	Vlastní zdroje celkem		-4 483	-2896
A.I.Jmění	1. Vlastní jmění	(901)	20	4
	Jmění celkem		20	4
A.II.Výsledek hospodaření	1. Účet výsledku hospodaření	(963)	-1 918	1596
	2. Výsledek hospodaření ve schvalovacím řízení	(931)	---	---
	3. Nerozdělený zisk, neuhrazená ztráta min. let	(932)	-2 585	-4496
	Výsledek hospodaření celkem		-4 503	-2900
B.	Cizí zdroje celkem		13 186	16 931
B.II.Dlouhodobé závazky	1. Dlouhodobé bankovní úvěry	(951)	232	182
	7. Ostatní dlouhodobé závazky	(959)	8 847	12 489
	Dlouhodobé závazky celkem		9 079	12 671

B.III.Krátkodobé závazky	1. Dodavatelé	(321)	71	467
	4. Ostatní závazky	(325)	0	0
B.III.Krátkodobé závazky	5. Zaměstnanci	(331)	139	167
	7. Závazky k institucím soc. zabezpečení a veřejného zdr. pojištění	(336)	74	85
	9. Ostatní přímé daně	(342)	23	29
	11. Ostatní daně a poplatky	(345)	0	0
	12. Závazky ve vztahu k státnímu rozpočtu	(347)	184	2 954
	13. Závazky ve vztahu k rozpočtu orgánů územ. samospr. celků	(348)	1	17
	17. Jiné závazky	(379)	0	0
	18. Krátkodobé bankovní úvěry	(231)	44	50
	23. Jiné krátkodobé finanční výpomoci	(249)	3 571	463
	Krátkodobé závazky celkem			4 107
B.IV.Jiná pasiva	2. Výnosy příštích období	(384)	0	0
	Jiná pasiva celkem		0	0
PASIVA CELKEM			8 703	14 035

Doplňující informace k rozvaze

V Rozvaze jsou uvedeny následující položky, které jsou pro hospodaření J-SCR zvláště významné a také uvádějí nejdůležitější opravy, a je třeba k nim podat podrobnější komentář a vysvětlení.

- V aktivech v Rozvaze, A.II.4. Samostatné movité věci a soubory movitých věcí, (účet 022 sestava nábytku ve výši 80 tis. Kč, PC sestava ve výši 76 tis., osobní automobil Škoda Yeti ve výši 529 tis. Kč a tiskárna Canon ve výši 79 tis. Kč.
- V aktivech v Rozvaze, B.III.3 Krátkodobý finanční majetek, (účet 221), je vedena částka 13.514 tis. Kč na bankovních účtech J-SCR. Jedná se o zůstatek na bankovních účtech tvořený nepoužitými finančními prostředky poskytnutými na předfinancování projektů, z nichž nejdůležitější je půjčka na předfinancování projektu Jeseníky pro všechny, a příspěvky na Lyžařské běžecké trasy. Zůstatek je dále tvořen dotacemi, ekonomickou činností sdružení a členskými příspěvky.
- V pasivech v Rozvaze, B.II.7 Ostatní dlouhodobé závazky (účet 959) byly zaúčtovány Ostatní dlouhodobé závazky tj. dlouhodobé půjčky ve výši 12.489 tis. Kč. Přehled dlouhodobých závazků viz příloha č. 1 – Přehled dlouhodobých půjček a jejich splatností. Ačkoliv se jedná o velmi vysokou částku, je J-SCR v dobrém finančním zdraví, kdy jeho příjmy pokrývají výdaje včetně splátek uvedených půjček. Cizí zdroje jsou kryty plánovanými příjmy v rámci realizovaných projektů, na které byly tyto zdroje předem přijaty jako finanční prostředky na předfinancování a spolufinancování uvedených projektů. Přehled závazků dává tabulka níže - Harmonogram splátek půjček J-SCR. Jak uvádí Harmonogram splátek těchto půjček, jedná se o závazky do roku 2021, které budou hrazeny z příjmů J-SCR tvořených proplácenými žádostmi o platby v dotačních projektech, členskými příspěvky a vlastními příjmy z poskytovaných služeb. Uvedená vysoká hodnota cizích zdrojů je v souladu s hospodářskou situací a plánovaným hospodařením J-SCR.

Výkaz zisku a ztráty

Výkaz zisku a ztráty za rok 2013 je zpracován na základě Vyhlášky č. 504/2002 Sb., kterou se provádějí některá ustanovení zákona č. 563/1991 Sb., o účetnictví, ve znění pozdějších předpisů, pro účetní jednotky, u kterých hlavním předmětem činnosti není podnikání, dle Přílohy č. 2 k vyhlášce č. 504/2002 Sb. Položky výkazu zisku a ztráty jsou uvedeny v tisících Kč.

A. NÁKLADY			
(účet)			
A.I. Spotřebované nákupy celkem			513
A.I. Spotřebované nákupy	1. Spotřeba materiálu	(501)	437
	2. Spotřeba energie	(502)	76
A.II. Služby celkem			3 003
A.II. Služby	5. Opravy a udržování	(511)	36
	6. Cestovné	(512)	71
	7. Náklady na reprezentaci	(513)	109
	8. Ostatní služby	(518)	2 787
A.III. Osobní náklady celkem			3 557
A.III. Osobní náklady	9. Mzdové náklady	(521)	2 757
	10. Zákonné sociální pojištění	(524)	754
	12. Zákonné sociální náklady	(527)	46
A.IV. Daně a poplatky celkem			7
A.IV. Daně a poplatky	16. Ostatní daně a poplatky	(538)	7
A.V. Ostatní náklady celkem			88
A.V. Ostatní náklady	18. Ostatní pokuty a penále	(542)	2
	21. Kursové ztráty	(545)	5
	24. Jiné ostatní náklady	(549)	81
A.VI. Odpisy, prodaný majetek, tvorba rezerv a opravných položek celkem			138
A.VI.	25. Odpisy dlouhodobého nehmotného a hmotného majetku	(551)	138
NÁKLADY CELKEM			7 306

B. VÝNOSY			
(účet)			
B.I. Tržby za vlastní výkony a za zboží celkem			1 140
B.I.	2. Tržby z prodeje služeb	(602)	1 140
B.IV. Ostatní výnosy celkem			65
B.IV. Ostatní výnosy	15. Úroky	(644)	39
	16. Kurzové zisky	(645)	0
	18. Jiné ostatní výnosy	(649)	26
B.V. Tržby z prodeje majetku, zúčtování rezerv a opravných položek celkem			0
B.V.	19. Tržby z prodeje dlouhodobého nemhot. a hmot. majetku	(652)	0
B.VI. Přijaté příspěvky celkem			2 677
B. VI.	27. Přijaté příspěvky (dary)	(682)	5
	28. Přijaté členské příspěvky	(684)	2 677
B.VII. Provozní dotace celkem			5 020
B.VII.	29. Provozní dotace	(691)	5 020
VÝNOSY CELKEM			8 902

C. VÝSLEDEK HOSPODAŘENÍ PŘED ZDANĚNÍM		1 596
34. Daň z příjmů	(591)	0
D. VÝSLEDEK HOSPODAŘENÍ PO ZDANĚNÍ		1 596

Doplňující informace k výkazu zisku a ztráty

Rozdíl mezi náklady a výnosy činil v roce 1.596 tis. Kč. Tento rozdíl vznikl plánovanými odpisy a plánovanými výdaji roku 2013 v souvislosti s realizací projektů J-SCR, jak bylo předloženo ve Výroční zprávě J-SCR za rok 2012 (dále viz níže Informace k vývoji hospodaření v roce 2013). Na straně výnosů došlo ke snížení přijatých dotací (vedených na účtu 691). Důvodem snížení koncového stavu roku 2012 na straně výnosů je, že v roce 2013 ještě nebyly ze strany ÚRR proplaceny žádosti J-SCR o platby v projektech koordinace IPRÚ.

Tento rozdíl v dotčených projektech byl pokryt předfinancováním ze strany J-SCR. K proplacení těchto žádostí o platby dojde v roce 2014. V roce 2013 přibyla realizace projektu OPVK Další vzdělávání pracovníků v Jeseníkách: rozvoj soft-skills a moderní trendy v cestovním ruchu, na který byla poskytnuta předběžná dotace na předfinancování výdajů v roce 2013. U všech projektů (viz níže část III. Zpráva o činnosti) byl v roce 2013 dodržen rozpočet jednotlivých projektů vždy jako vyrovnaný, případné výpadky na straně příjmů byly kryty z prostředků na bankovním účtu J-SCR. J-SCR jinak hospodařilo s vyrovnaným rozpočtem dle schváleného plánu příjmů a výdajů pro rok 2013.

Ve Výkazu zisku a ztráty jsou uvedeny následující položky, které jsou pro hospodaření J-SCR zvláště významné a také uvádějí nejvýznamnější opravy, a je třeba k nim podat podrobnější komentář a vysvětlení.

- o Ve Výsledovce výnosy B.VI.28 (účet 684) jsou zaúčtovány členské příspěvky ve výši 2.677 tis. Kč. Převážná část členů J-SCR příspěvky řádně uhradila, zbývající členové, zejména ti přijatí v závěru roku 2013, jsou upomínáni k úhradě dle stanov J-SCR.
- o Ve Výsledovce výnosy B.VI.29 (účet 691) jsou zaúčtovány dotace a příspěvky na projekty.
- o Ve výsledovce náklady A.5.24 (účet 549) jsou zaúčtovány úroky z úvěru na koupi os. automobilu, náklady na pojistné (povinné ručení, pojištění odpovědnosti zaměstnavatele a pojištění podnikatelských rizik), poplatky za vedení bankovních účtů a úroky z půjčky města Jeseník.

Informace k vývoji hospodaření v roce 2013

Hospodaření J-SCR bylo od roku 2010 založeno na velmi vysokých půjčkách poskytnutých Olomouckým krajem, které umožnily pokračování fungování J-SCR i v dalších letech. Finanční řízení J-SCR bylo již v roce 2011 díky profesionálnímu řízení založeno na platných a nezkrivených informacích a podkladech. V roce 2012 se hospodaření J-SCR plně stabilizovalo. Rovněž v závěru roku 2012 v souvislosti s rozhodnutím Úřadu Regionální rady (ROP Střední Morava) v rámci vyřizování žádostí o platbu v projektech Běžecké lyžování v Jeseníkách bylo odstraněno riziko značné nejistoty ohledně těchto příjmů.

Dodržení plánu hospodaření J-SCR bylo v roce 2013 umožněno předpokládanými příjmy z proplacených žádostí o platbu v jednotlivých projektech a současně udržení podstatných úspor v oblasti provozních výdajů. Pro hodnocení hospodaření roku 2013 je klíčovým východiskem uvedené ve Výroční zprávě k roku 2011, respektive 2012, které se vztahuje i na hodnocení hospodaření roku 2013: „Výrazně lepší hospodářský výsledek je způsobem vysokými výnosy z důvodu přijatých příspěvků a dotací z realizace projektů a činnosti J-SCR. Z uvedených finančních prostředků bude hrazen provoz a realizace projektů v období od roku 2012. Hospodářský výsledek je tak velmi výjimečný a zkresluje jej pro příští období výše uvedená povinnost předfinancování realizovaných projektů J-SCR právě z důvodu výše uvedeného předfinancování a spolufinancování vlastních projektů.“ Hospodaření J-SCR v roce 2013 probíhalo v souladu s tímto východiskem a dle schváleného plánu příjmů a výdajů pro rok 2013. J-SCR hospodaří jako nevládní nezisková organizace na základě vyrovnaného rozpočtu.

Výsledky hospodaření nadále poskytují zdroje na úhradu významných splátek věřitelům J-SCR, zejména Olomouckému kraji a věřitelům v rámci projektu Jeseníky pro všechny (středisko 14). Bez zásadního zvýšení vlastních příjmů přetrvává riziko omezování rozsahu činností zajišťovaných J-SCR z důvodu snižování počtu stálých zaměstnanců, respektive nedostatku finančních prostředků na zajištění výkonů činnosti J-SCR. Jak je uvedeno dále v této zprávě, riziku snižujících se příjmů na zabezpečení současné rozsáhlé činnosti J-SCR je nutno předcházet zvyšováním vlastních příjmů J-SCR. I přes uvedená omezení a náročnou práci v administraci projektů pokračuje J-SCR v rozvoji činnosti a úspěšně plní své poslání.

Pro efektivní a bezproblémové fungování J-SCR jsou optimální vlastní příjmy ve výši 6 až 7 mil. Kč ročně skládající se z členských příspěvků a doplňkově z příjmů z vlastní činnosti/prodeje služeb. Což by znamenalo nárůst vlastních zdrojů o 100% až 120%.

Harmonogram splátek půjček J-SCR

Jak je uvedeno výše, J-SCR plně uvedené splátky vrací a v roce 2013 řádně dostalo svým závazkům vůči Olomouckému kraji coby věřiteli a vedení J-SCR zajistilo v řádných termínech splátky v celkové výši 1.585 tis. Kč (v roce 2013 byla jednorázově vrácena půjčka od Olomouckého kraje na realizaci projektu Jeseníky pro všechny j celkové výši 5 131 tis. Kč, jež byla poskytnuta v roce 2011, nejedná se o běžnou splátku).

Příloha č. 1 k účetní závěrce 2013 - Přehled půjček															
Přijaté půjčky	2008	2009	2010	2011	2012	2013	2014	2 015	2 016	2 017	2 018	2 019	2 020	2 021	2 022
Vítejte u nás - přijaté půjčky		2 600 000	3 029 601												
Běžecské lyžování v Jeseníkách - přijaté půjčky		10 188 670													
Jeseníky turistům - přijaté půjčky	3 000 000														
Překlenovací půjčka přijaté půjčky			3 500 000												
Jeseníky pro všechny - přijaté půjčky				5 131 000		7 248 646									
Město Šumperk					150 000										
Město Jeseník					45 000										
Priessnitzovy LL					20 000										
celkem	3 000 000	12 788 670	6 529 601	5 131 000	215 000	7 248 646	-								
Splátky půjček	2008	2009	2010	2011	2012	2013	2014	2 015	2 016	2 017	2 018	2 019	2 020	2 021	2 022
Vítejte u nás - splátky půjček			100 000	4 700 000	829 601										
Běžecské lyžování v Jeseníkách - splátky půjček			8 967 840			1 220 830									
Jeseníky turistům - splátky půjček					300 000	300 000	300 000	300 000	300 000	300 000	300 000	300 000	300 000	300 000	300 000
Překlenovací půjčka - splátky půjček				300 000	50 000	50 000	100 000	600 000	400 000	400 000	400 000	400 000	400 000	400 000	400 000
Jeseníky pro všechny - splátky půjčky						5 131 000			7 248 646						
Město Šumperk						15 000	15 000	15 000	15 000	15 000	15 000	15 000	15 000	15 000	15 000
Město Jeseník							49 137								
Priessnitzovy LL														20 000	15 000
celkem	-	-	9 067 840	5 000 000	1 179 601	6 716 830	464 137	915 000	7 963 646	715 000	715 000	715 000	715 000	735 000	15 000

Tabulka uvádí výše půjček a jejich splátek J-SCR Olomouckému kraji v letech 2008 až 2021 v Kč.

Výše uvedená tabulka uvádějící splátky půjček dle jednotlivých projektů/středisek J-SCR znázorňuje závažné a podstatné finanční zatížení celého rozpočtu J-SCR. Závazkům splácení půjček Olomouckému kraji bude J-SCR moci dostát jedině za přísné rozpočtové kázně, dodržení vyrovnaného rozpočtu všech středisek/projektů J-SCR a při zvyšování vlastních příjmů. Veškerá činnost J-SCR je s výhradou základního provozu organizace řešena půjčkami na předfinancování projektů. Vlastní zdroje J-SCR v podstatě neumožňují jiný způsob realizace projektové činnosti, kdy jsou v podstatě nedostačující pro předfinancování projektů (informace k příjmům a výdajům jednotlivých projektů v roce 2013 viz níže část III. Zpráva o činnosti J-SCR v roce 2013). Veškeré výše uvedené aktivity J-SCR jsou následně v souladu s usnesením Valné hromady J-SCR č. XII/2010 ze dne 21. 12. 2010 směřovány k zvyšování vlastní komerční činnosti s cílem zajistit zvyšování vlastních příjmů,

kdy současně bude zachováno plnění poslání organizace a plnění cílů činnosti J-SCR dle Stanov J-SCR.

Příjmy z vlastní činnosti v roce 2013 činily celkem 1 140 tis. Kč (pro srovnání: v roce 2011 činily celkem 545 tis. Kč). Jednalo se zejména o odměny za provádění odborných stáží, provize ze zprostředkovaných obchodů, poskytování poradenských služeb v oblasti projektového řízení, odborných analýz cestovního ruchu a správy public relations.

Výše nesplacených přijatých půjček J-SCR od Olomouckého kraje je k 31. 12. 2013 celkem ve výši 12 748 tis. Kč. Ačkoliv se jedná o velmi velkou částku, je J-SCR v dobrém finančním zdraví, kdy jeho příjmy pokrývají výdaje včetně splátek uvedených půjček. Rozpočet J-SCR je v každém roce sestaven s alespoň minimální finanční rezervou na krytí nepředpokládaných výdajů. V roce 2014 to budou zejména výdaje spojené s vypořádáním auditů probíhajících na projektech Jeseníky turistům a Vítejte u nás v nysko-jesenickém regionu. Jak je uvedeno výše, tyto mimořádné výdaje neohrožují dlouhodobé fungování činnosti organizace.

Vnitřní organizace a projektové řízení

Shora uvedené principy hospodaření kladou zvýšené nároky na řízení organizace J-SCR. Pro jejich dodržení byla ředitelem navržena řada interních směrnic J-SCR, které upravují celkové fungování J-SCR od organizačního a kompetenčního řádu, přes mzdový řád, oddělené vedení účetnictví dle jednotlivých projektů až po zadávání veřejných zakázek malého rozsahu. Současně jsou vždy přijímány Správní radou na návrh ředitele interní směrnice pro každý jeden projekt a účetní středisko J-SCR. Dále je řádně vedena osobní agenda jednotlivých zaměstnanců včetně písemných pověření pro výkon funkce v jednotlivých projektech. Z pohledu vedení organizace je uplatňována přímá linie řízení, kdy odpovědnou osobou za sekretariát je výkonný ředitel. Předseda správní rady vykonává svou funkci bezplatně a zůstává statutárním zástupcem J-SCR, kterým je nově od změny stanov J-SCR ze dne 16. 12. 2011 rovněž ředitel.

Činnost J-SCR v oblasti jednotlivých projektů (viz níže část III.) je prováděna na základě metody projektového řízení. Každému projektu je písemně přiřazen vedoucí projektového týmu (VPT), který je zaměstnancem J-SCR. Z pohledu hospodaření J-SCR je podstatné, že většina mzdových výdajů je hrazena z prostředků rozpočtů realizovaných projektů. V případě ukončení projektů je adekvátně zaměstnancům snižována mzda, respektive rušeny jejich pracovní místa v souladu s uzavřenými pracovními smlouvami na dobu trvání příslušných projektů. Uvedeným způsobem se podařilo již v roce 2011 zajistit pokračování úspor z rozpočtu při zachování a dokonce rozšiřování činnosti J-SCR. Setrvání na těchto řídicích principech je předpokladem pro splácení výše uvedených půjček Olomouckému kraji a především pro udržení hospodaření J-SCR jako celku.

Současně pokračuje zvyšování příjmů z vlastní činnosti a členských příspěvků a tak J-SCR v průběhu roku 2013 s přihlédnutím k výše uvedeným výrazným omezením velmi kvalitně a efektivně konsolidovalo svoji finanční, organizační a hospodářskou pozici.

III. ZPRÁVA O ČINNOSTI V ROCE 2013

Nejpodstatnější část z hlediska hospodaření J-SCR představuje realizace vlastních projektů. Všechny uvedené projekty jsou vedeny v rámci zvláštních účetních středisek, v souladu se směrnicí o vedení odděleného účetnictví (Směrnice č. 4/2010: Oddělené vedení účetnictví a vnitřní oběh dokumentů ze dne 10. 8. 2010) a směrnicemi jednotlivých projektů (SMP 2 až 17). Projekty, kterých se J-SCR účastní ať už jako nositel nebo partner s finanční účastí nebo bez ní, představují primární činnost J-SCR. Žádný z realizovaných projektů J-SCR není z hlediska dotčených dotačních titulů v režimu veřejné podpory.

Pro přehlednost jsou informace k obsahu činnosti jednotlivých projektů/středisek J-SCR uvedeny číselným označením příslušného střediska. Středisko č. 1 je přitom „správa“, tedy provozní středisko, které nese příjmy a výdaje nespádající do žádného z realizovaných projektů J-SCR, kterým je přičleněno samostatné středisko. V číselné řadě chybějící čísla jednotlivých středisek značí, že jde o neaktivní středisko, ukončený projekt. Číslo střediska takovému projektu zůstává jako unikátní pro potřebu archivace a plnění požadavku na oddělení vedení účetnictví a výkaznictví v jednotlivých projektech a zakázkách J-SCR.

S. 2. KOORDINACE A ŘÍZENÍ IPRÚ OLOMOUC, JESENICKO A ŠUMPERSKO

Dotační program: ROP SM
 Prioritní osa: 4. Technická pomoc
 Oblast podpory: 4.2. Podpora zvyšování absorpční kapacity regionu
 Termín realizace: září 2008 – červenec 2015
 Účetní středisko: 2
 Vedoucí projektového týmu: Ing. Andrea Závěšická

Východiska

J-SCR je předkladatelem IPRÚ v rámci ROP Střední Morava v rámci 8. výzvy z roku 2008. J-SCR je partnerem koordinace pro Úřad regionální rady ROP SM, pro který zajišťuje koordinační, asistenční, metodickou a monitorovací činnost v území vymezené IPRÚ Jesenícko a IPRÚ Šumpersko. Celkově se jedná o podporu rozvoje infrastruktury cestovního ruchu ve výši přes půl miliardy Kč jen dotací z ROP SM. Díky tomuto došlo k realizaci řady významných projektových záměrů v rámci aktivit rozvoje a modernizace lyžařských areálů, lázeňství, budování a zkvalitňování ubytovacích kapacit, doprovodná infrastruktura pro turistiku, vodní plocha pro rekreační využití, atd.). Celkový přínos činnosti J-SCR jako koordinátora a předkladatele IPRÚ přesahuje 1 mld. Kč investic v rámci koordinovaných projektů. Klíčovým východiskem pro úspěšnou realizaci této funkce je strategické partnerství s Úřadem Regionální rady regionu soudržnosti Střední Moravy, Olomouckým a Zlínským krajem. Toto partnerství je v obsahové a komunikační rovině velmi úspěšné.

Fungování J-SCR je ukázkovým příkladem funkčního regionálního managementu. V praxi je zde aplikován integrovaný přístup k regionálnímu rozvoji. Příklad IPRÚ Šumpersko a IPRÚ Jesenícko slouží za vzor v diskusi o nastavení územní dimenze v příštím programovém období EU 2014 – 2020 v rámci integrovaných přístupů a územní dimenze dotačních politik.

Popis aktivit projektu v roce 2013

J-SCR pokračovalo v činnosti koordinace integrovaných plánů, což obnášelo poskytování konzultací zájemcům o dotaci, žadatelům, příjemcům podpory i vlastníkům již podpořené infrastruktury v rámci doby udržitelnosti.

Na základě aktualizací IPRÚ schválených v roce 2011 byly v roce 2013 vyhlášeny výzvy č. V 41 V 331 Šumpersko 1 a V 41 V 331 Jesenicko pro aktivitu Hromadná ubytovací zařízení a sportovně-rekreační infrastruktura.

V rámci výzvy pro malé ubytovatele č. 36, kdy J-SCR plnilo nadstandardní roli konzultanta i zpracovatele projektových žádostí žadatelů, nadále probíhala aktivní asistenční činnost při realizaci projektů, jejich vyúčtování a i během následné fáze udržitelnosti. Komplexní konzultační a poradenská činnost byla poskytována těmto projektům:

1. Ubytování v soukromí - Miloslava Bechynská - Vybudování parkoviště, venk. posezení a dět. hřiště
2. Chata U velryby - Rekonstrukce pokojů, vybudování parkoviště, venk. posezení a dět. hřiště
3. Chata Filipovice 76 - Vybudování parkoviště, venkovního posezení a dětského hřiště
4. Penzion pod Šerákem - rekonstrukce pokojů, vybudování parkoviště, venk. posezení a dět. hřiště
5. Ubytování v soukromí - Jan Brabenec - Modernizace stávajících pokojů + nové dětské hřiště
6. Penzion Blaník – Vybudování parkoviště a dětského hřiště
7. FAUNAPARK - Vybudování parkoviště a plochy k posezení s chodníkem
8. Penzion u sv. Rocha - Vybudování příjezdové komunikace a parkoviště
9. Penzion Jeřábek - Rekonstrukce apartmánu a vybudování dvou parkovacích ploch
10. Chata Helios - Vybudování parkoviště, zpevněných ploch k posezení a dětského hřiště
11. Ubytování U Krošů - Rekonstrukce sociálního zařízení a pokojů
12. Vila U Pošty - Rekonstrukce pokojů a sociálních zařízení, vybudování venkovního posezení
13. Chata Bělka - Rekonstrukce pokojů, vybudování venkovního posezení, dětského hřiště a parkoviště.

S obsahovým naplněním činnosti koordinace IPRÚ je přímo spojena administrace projektu, která byla kvůli probíhajícímu internímu auditu projektu pozastavena.

J-SCR funguje jako profesionální a zcela flexibilní advokát zájmu dotčeného regionu nejen v IPRÚ Jesenicko a Šumpersko. J-SCR je totiž významným partnerem a členem sociálního dialogu na regionální úrovni. Aktivní přístup J-SCR je rovněž uplatňován v rámci řízení ROP SM v oblasti podpory 3.2 a 3.3.2, kdy mj. řada členů J-SCR za aktivního partnerství J-SCR čerpá dotace i v těchto podporovaných oblastech.

Plány pro další období

J-SCR bude pokračovat v koordinaci IPRÚ, spolupráci na realizaci a administraci drobných příspěvků, blízké kooperaci s Úřadem regionální rady a všemi regionálními aktéry. Nadále budeme indikovat a podporovat nové projektové záměry, pro jejichž realizaci budeme prosazovat podporu. J-SCR bude v aktivní podpoře regionálního rozvoje pokračovat rovněž v příštím programovém období EU 2014 – 2020 a nadále bude aktivně prosazovat zájmy svých členů v rámci politiky hospodářské a sociální soudržnosti Evropské unie. J-SCR bude pokračovat v úloze regionálního partnera a podporovat koordinaci rozvoje cestovního ruchu. Aktuální informace jsou na webu ÚRR www.rr-strednimorava.cz a www.ipru-jeseniky.cz.

Informace o hospodaření projektu v roce 2013

Celkem bylo na projekt Koordinace a řízení IPRÚ Olomouc, Jesenicko a Šumpersko v roce 2013 vynaloženo 757 814,86 Kč. Příjmy projektu v roce 2013 nebyly žádné. Úřad regionální rady Střední Morava od 3. kvartálu 2011 neproplatil předložené žádosti o platbu a ke dni zpracování této žádosti probíhá interní audit administrace celého projektu. Proplacení výdajů je očekáváno v roce 2014. Hospodaření projektu je tak v opožděném harmonogramu se schváleným rozpočtem projektu.

S. 4. BĚŽECKÉ LYŽOVÁNÍ V JESENÍKÁCH – JESENICKO a S. 5. BĚŽECKÉ LYŽOVÁNÍ V JESENÍKÁCH – ŠUMPERSKO

Dotáčnický program: ROP SM

Prioritní osa: 3 Cestovní ruch
 Oblast podpory: 3.1 Integrovaný rozvoj cestovního ruchu
 Termín realizace: říjen 2008 - prosinec 2010
 Účetní středisko: 4
 Vedoucí projektového týmu: Ondřej Černý

Východiska

Oba projekty jsou koncepčně a strukturálně propojeny. Na projekty bylo reálně vynaloženo 13,7 mil. Kč. S realizací projektů bylo vytyčeno 450 km tras, na kterých bylo rozmístěno a umístěno:

- 700 ks směrovek,
- 120 ks rozcestníků,
- 100 ks malých a velkých stojanů s mapami.

(vše v hodnotě 4,7 mil Kč)

Dále byly pořízeny:

- 2 ks sněžných roleb (v hodnotě 9 mil. Kč).

V souvislosti s pochybeními v administraci výběrového řízení na dodávku 2 ks sněžných roleb a v důsledku podstoupení závazků Olomouckému kraji byly sněžné roloby předány do vlastnictví Olomouckého kraje. Projekty byly ukončeny 31. 1. 2011 a závěrečné monitorovací zprávy s žádostí o platbu byly předány na Úřad regionální rady regionu soudržnosti Střední Morava (ÚRR). Při kontrole a auditu závěrečných monitorovacích zpráv ÚRR shledal pochybení zadavatele J-SCR v zadávací dokumentaci veřejné zakázky na dodávky lyžařského běžeckého značení. Následně dal ÚRR podnět na přezkoumání úkonů zadavatele J-SCR v zadávacím řízení veřejné zakázky na Úřad pro ochranu hospodářské soutěže (ÚOHS).

Informace o činnosti v roce 2013

Vzhledem k pochybení v rámci VZ na dodávky značení v terénu bylo rozhodnuto o udělení sankce ze strany ÚRR v minimální výši, a to 10% dotčených způsobilých výdajů veřejné zakázky na dodávky (viz tabulka níže). O tuto korekci byly na základě žádosti o platbu zaslány finanční prostředky od ÚRR na účet J-SCR ve výši 3 685 563,45 Kč. Dále ze strany ÚOHS bylo zahájeno správní řízení z moci úřední, protože zadavatel (J-SCR) nedodržel postup stanovený v zákoně o veřejných zakázkách. Předpokládáme vzhledem k předchozímu vypořádanému sankcionování ze strany ÚRR nulový dopad na hospodaření J-SCR.

	BLvJ - Šumpersko	BLvJ - Jesenícko
Žádost o platbu	873 890 Kč	3 943 840 Kč
Požadovaná dotace (85%)	742 806,50 Kč	3 352 264 Kč
Sníženo o korekci 2 x 10%	668 525,85 Kč	3 017 037,60 Kč
Celkem dotace	3 685 563,45 Kč	
Závazek vůči Ol. kraji (půjčka)	1 220 830 Kč	
Sankce z ÚOHS	40.000 Kč, podán rozklad	

Plány pro další období

Veškeré půjčky Olomouckému kraji byly řádně navráceny. Ve správním řízení byla v roce 2013 uložena od ÚOHS pokuta 40.000 Kč. Proti tomuto rozhodnutí byl podán rozklad a očekáváme další rozhodnutí. J-SCR bude nadále zajišťovat udržitelnost projektů do roku 2015.

Řízení projektu probíhá v souladu se schváleným rozpočtem projektu a klade vysoké nároky na profesionalitu manažerského týmu projektu.

S. 7. KOORDINACE A ÚDRŽBA BĚŽECKÝCH LYŽAŘSKÝCH TRAS

Termín realizace: každoročně
Účetní středisko: 7
Vedoucí projektového týmu: Ondřej Černý

Údržba lyžařských běžeckých tras v Jeseníkách (LBT)

Východiska: Údržba LBT historicky nejvíce spjata s J-SCR. Za přispění J-SCR od roku 2004 byly do Jeseníků nakoupeny z prostředků Olomouckého kraje 4 sněžné stroje (rolby) v hodnotě 18 mil. Kč a lyžařské značení v hodnotě 4,7 mil. Kč (viz projekty Běžecké lyžování v Jeseníkách – Jesenicko a Šumpersko).

J-SCR zastřešuje v rámci koordinace údržby LBT 13 udržovatelů LBT v Jeseníkách, zajišťuje na údržbu LBT finanční prostředky ze strany veřejných orgánů či podnikatelského sektoru, spolupracuje se subjekty, jako jsou např. Lesy ČR, Správa CHKO Jeseníky, Horská služba a na venek komunikuje s veřejností. Hlavní činnost v koordinaci údržby LBT je zveřejňování aktuálních informací o údržbě LBT v Jeseníkách prostřednictvím webových portálů www.navstivtejeseniky.cz a www.bilestopy.cz.

Informace o činnosti v roce 2013

Pro zimní sezonu 2013/2014 se podařilo zajistit obdobně jako v minulé sezoně 380 km udržovaných tras ve 13 lokalitách.

Prostřednictvím webového portálu www.bilestopy.cz byla zajištěna aktuální informovanost o údržbě LBT v režimu online. Pro zajištění tohoto systému bylo v provozu 13 ks GPS modulů se správou dat po dobu celé zimní sezony 2013/2014. Veškeré náklady pro zajištění tohoto systému byly hrazeny z příspěvků Olomouckého kraje a Města Šumperk. Pro zajištění fungování koordinace a propagace údržby LBT byly získány finanční prostředky ve výši 943 000 Kč. (Z toho 200.000.- výlučně pro sektor Červenohorské sedlo a 100.000.- výlučně pro sektor Skřítek) Mezi subjekty přispívající na koordinaci údržby LBT patří: Olomoucký kraj, město Šumperk, Mikroregion Jesenicko, Lesy ČR, obce: Víkýřovice, Velké Losiny, Rapotín, Loučná nad Desnou, Nový Malín, Petrov nad Desnou a Sobotín. Dále bylo zažádáno o finanční podporu u dalších 15 obcí a měst náležících do Jeseníků. Dále také u subjektů ČEZ a RWE o finanční prostředky v celkové hodnotě 500 000Kč.

Vzhledem k nepříznivé situaci v letošní zimě v podstatě zimní údržba LBT nezapočala, až na některé výjimky (cca 7 dnů v sezoně upravování tras ve 3 sektorech). Proto bude s Krajským úřadem Olomouckého kraje projednáno, zda bude možno poskytnout výše uvedené příspěvky na před a posezonní servisy techniky.

Na účtu střediska 7. je zůstatek 51 762.- tvořen dotací od obce Loučná nad Desnou (20.000Kč), jenž má být použit na podporu údržby LBT v Jeseníkách. Faktura na částku 31.762,50 je pro dodavatele služeb online informačního systému o LBT www.bilestopy.cz, která byla uhrazena v roce 2013, ale nákladem se stane až v roce 2014.

V rámci propagace LBT v Jeseníkách byla mj. vysílána reportáž v hlavním vysílacím čase (Události, Události v regionech) České televize 17. 1. 2013. Dle statistik ke dni 27. 2. 2013 byl program zhlédnut přibližně 15 tis. návštěvníky. Portál www.bilestopy.cz je prezentován na webech jednotlivých udržovatelů a u 11 informačních centrech. Tiskové zprávy o údržbě LBT v Jeseníkách vycházely na 9 internetových serverech, na facebookových stránkách J-SCR, v elektronickém zpravodaji NavstivteJeseniky.cz a odborných mediích (např. COT newsletter).

Data jsou přibližně stejná jako za loňský rok:

Počet běžkařů celkem:	82 000
Další příjmy ve spotřebě služeb k průměru výdajů návštěvníka:	17.940.000, Kč
Průměrný dopad na délku pobytu vícedenních návštěvníků:	3,2 dne
Počet osob přímo zaměstnaných údržbou LBT:	52 (27 pracovních úvazků)

Pozn. Jde o data určená pro interní potřebu J-SCR. Agregované údaje vychází z metodiky satelitního účtu cestovního ruchu České republiky vedeného ČSU mj. dle podnikového statistického výkaznictví dle Manuálu OECD pro Satelitní účet cestovního ruchu (Modul zaměstnanosti), dle sběru dat členů J-SCR, Správy CHKO Jeseníky, smluvních partnerů údržby LBT v roce 2011, 2012, 2013. Data jsou za území aktivních sektorů údržby LBT v zimní sezóně 2012/2013 a 2013/2014 v kalendářním roce 2013 na území Jeseníků Olomouckého kraje.

Plány pro další období a informace o hospodaření

Pro další zkvalitnění služeb návštěvníkům Jeseníků bude v letošním roce 2014 podán projekt v rámci ROP regionu soudržnosti Střední Morava. Tento obsahuje zakoupení 2 nových sněžných roleb a 2 skútrů, jimiž by se upravovaly lyžařské běžecké trasy v okolí Lipové – Lázně, Ostružné, Ramzové, Jeseníku a Bělé pod Pradědem. V návaznosti na tento projekt by vznikly další nové upravované lyžařské běžecké trasy v okolí těchto obcí.

Vzhledem k tomu, že údržba sektoru Skřítek a tratí jemu přilehlých dlouhodobě trpí nedostatkem kvalitní techniky na údržbu, zažádal nový člen J-SCR, Ski Park Hraběšice o zařazení projektu „Zkvalitnění běžeckého lyžování v okolí Skřítku“ mezi Významné projekty Olomouckého kraje. Cílem tohoto projektu je zakoupení repasované sněžné rolby a tím vytvoření vhodných a atraktivních podmínek pro provozování lyžařských běžeckých aktivit pro všechny věkové kategorie návštěvníků bez jakéhokoliv omezení.

V obou těchto projektech se počítá se začleněním do již zavedeného uceleného systému úpravy lyžařských běžeckých tras, který každoročně koordinuje J-SCR.

Trend v běžeckém lyžování je takový, že se zvyšuje počet běžkařů na LBT v souvislosti s kvalitou udržovaných tras, s větším rozsahem udržovaných tras tzn. jejich dostupností a nižšími náklady na tuto sportovní aktivitu. Proto pro další nadcházející období bude na straně J-SCR snaha systém koordinace zlepšovat jak na úrovni kvality udržovaných tras a poskytování aktuálních informací za pomoci IT technologií, tak na úrovni zajištění dostatečných finančních prostředků na údržbu LBT v Jeseníkách.

Je nezbytně nutné zajistit předem definované a v rozpočtech partnerů a sponzorů LBT schválené finanční prostředky. J-SCR v současném stavu až na výjimky (město Šumperk) musí náročně zpracovávat každoročně opakované žádosti těmito subjektům. Následně J-SCR z vlastních zdrojů administruje celou koordinaci LBT a přerozdělování finančních příspěvků. Jde o velmi náročný a komplikovaný proces, který je významně zastoupen v nárocích na výkon činnosti J-SCR. Socioekonomické přínosy údržby LBT jsou velmi rozsáhlé, nemluvě o přínosu pro bezpečnostní systém (snazší dostupnost Jeseníků pro složky IZS, zejména Horskou službu), vyšší bezpečnost návštěvníků Jeseníků a trvale udržitelný a ekologicky šetrný cestovní ruch.

S. 12 TURISTICKÝ INFORMAČNÍ PORTÁL OLOMOUCKÉHO KRAJE

Dotační program:	ROP SM
Prioritní osa:	3 Cestovní ruch
Oblast podpory:	3.4 Propagace a řízení
Termín realizace:	1. 1. 2009 – 31. 8. 2010, udržitelnost 5 let
Účetní středisko:	12
Vedoucí projektového týmu:	Ondřej Černý

Informace o činnosti v roce 2013

J-SCR i v roce 2013 zajišťovalo správu obsahové části Turistického informačního portálu Olomouckého kraje za turistický region Jeseníky.

- Vytváření pravidelné aktualizace, kontroly a redakce všech částí informačního obsahu portálu včetně zajištění překladů do jednotlivých jazykových mutací.
- Zajištění zveřejnění akcí ve spolupráci s turistickými informačními centry z turistického regionu Jeseníky, zajištění zveřejnění novinek v české jazykové mutaci (min. 2 novinky za týden) včetně kulturních, sportovních, atd. podpořených v rámci dotačních titulů Olomouckého kraje a v sekci novinky v anglické, německé a polské jazykové mutaci zajištění (min. 2 novinky za měsíc)
- Zajištění zveřejnění aktuálních informací o letní části Roadshow Olomouckého kraje
- Zajištění zveřejnění aktuálního seznamu upravených běžeckých lyžařských tras v turistickém regionu Jeseníky – na podporu LBT byl pro lepší orientaci uživatelů zhotoven poutavý banner na informace o aktuálním stavu údržby LBT.
- Byly zpracované nové cyklotrasy, pěší trasy, naučné stezky, běžecké lyžařské trasy a hypotrasy.
- K jednotlivým chybějícím turistickým cílům byly doplněné titulní fotografie jednotlivých turistických cílů.

Turistický informační portál byl rovněž propagován v rámci vlastních aktivit a aktivit spolupracujících subjektů, dále v médiích a na vlastní stránce na Facebooku „Nejkrásnější české hory Jeseníky“. Dále byla zajištěna aktuální grafická podoba Turistického informačního portálu Olomouckého kraje za turistický region Jeseníky dle aktuální turistické sezóny (roční období). J-SCR pravidelně předávalo pravidelně podněty na vylepšení turistického informačního portálu technickému správci, společnosti Winternet s.r.o. Jednou měsíčně předkládalo J-SCR Olomouckému kraji měsíční zprávy o průběžném plnění objednávky. TIP OK je trvale přesměrován na novou doménu www.navstivtejeseniky.cz.

	2012	2013
Návštěvnost	115 300	116 164
Unikátní návštěvnost	82 500	86 624
% nových návštěv	70	74

Informace o hospodaření

Celkové příjmy projektu v roce 2013 dosáhly výše 430.000,- Kč. Náklady na administraci turistického portálu převyšují výnosy. Rozdíl (30 000,- Kč) je hrazen z prostředků J-SCR.

S. 16. PRAXE A STÁŽE SE V KLASTRU K CESTOVÁNÍ VÁŽE

Dotační program: GG KHK, OP VK
 Prioritní osa: 7.2 Terciární vzdělávání, výzkum a vývoj
 Oblast podpory: 7.2.4 Partnerství a sítě
 Termín realizace: 1. 6. 2011 – 31. 5. 2014
 Účetní středisko: 16
 Vedoucí projektového týmu: Ing. Ivana Kulíšková

Východiska

Zvyšování kvality praxí a stáží vytvořením systému průběžného a periodického hodnocení organizace praxí, stáží, evaluačních a prezentačních workshopů, ve spolupráci s Univerzitou Hradec Králové. Celkem je do projektu zapojeno 7 partnerů a dalších 30 organizací a subjektů cestovního ruchu z celé České republiky. Účast J-SCR v tomto projektu je velmi prestižní a současně posiluje odbornou kapacitu naší organizace.

Informace o činnosti v roce 2013

V roce 2013 absolvovali praxi v J-SCR 3 studenti druhého ročníku UHK. Studenti vždy zpracovávají vybraný úkol postihující aktuální témata potřebná pro rozvoj turistické destinace a práci destinačního managementu. Délky praxí studentů jsou v rozmezí 5 – 20 pracovních dnů. Úkoly ke zpracování jsou vždy aktualizovány pro každý semestr a jsou vymezeny pouze pro oblast turistické destinace Jeseníky. Studenti zpracovali tyto témata: analýza ubytovacích zařízení, analýza zařízení pro kongresový cestovní ruch a zpětnovazební kanály v cestovním ruchu.

Informace o hospodaření

Celkový finanční podíl partnera za projekt	88.265,55 Kč
Celkové finanční náklady za rok 2013	24 000,- Kč
Proplacená dotace v roce 2013	40 000,- Kč
Zbývající náklady budou proplaceny v roce 2014.	

Plány pro další období: J-SCR bude až do 31. 5. 2014 pokračovat ve spolupráci s UHK na zvyšování kvality praxí a stáží vysokoškolských subjektů a dále bude zprostředkovávat praxi a stáže studentů UHK.

S. 17. DALŠÍ VZDĚLÁVÁNÍ PRO ROZVOJ CESTOVNÍHO RUCHU V JESENÍKÁCH: BALÍČKY PRO CESTOVNÍ RUCH

Dotační program:	GG OK, OP VK
Prioritní osa:	7.3 Další vzdělávání
Oblast podpory:	7.3.2 Podpora nabídky dalšího vzdělávání
Termín realizace:	1. 3. 2012 – 31. 12. 2013
Účetní středisko:	17
Vedoucí projektového týmu:	Ing. Andrea Závěšická

Východiska

J-SCR realizovalo v rámci Operačního programu vzdělávání pro konkurenceschopnost projekt zaměřený na další vzdělávání pracovníků v cestovním ruchu. V rámci projektu bude vytvořeno pět výukových kurzů zaměřených na tvorbu balíčků v odlišných tematických oblastech a pro různé cílové skupiny. Jádrem projektu je tvorba výukových pomůcek a příprava a realizace školení a workshopu, samostudium a úspěšné absolvování všech kurzů bude ohodnoceno získáním osvědčení.

Popis aktivit projektu v roce 2013

V rámci projektu byl v roce 2013 vytvořen vzdělávací modul skládající se z 5 výukových kurzů, což představuje hlavní výstup realizace celého projektu. V první polovině roku proběhla 2 výběrová řízení – na dodavatele e-learningového portálu a na dodavatele lektorských služeb. Započaly práce na výukových materiálech, které zpracovávali tvůrci výukových textů z řad odborníků z oblasti cestovního ruchu. V listopadu a prosinci poté

proběhla přímá výuky v podobě dvoudenního workshopu, následně samostudium 40 zapojených účastníků a v prosinci 2013 proběhlo vyhodnocení na závěrečném setkání s předáním certifikátů. Pilotní ověření vzdělávacího modulu pro pracovníky v cestovním ruchu proběhlo úspěšně a z hlediska realizace projektu byly naplněny všechny cíle a monitorovací indikátory.

Plány pro další období

V rámci fáze udržitelnosti bude v provozu e-learningový portál a školení bude 1x zopakováno.

Informace o hospodaření projektu v roce 2013

Celkem bylo na projekt v roce 2013 vynaloženo 1 716 043,00, přičemž příjmy projektu v roce 2013 byly ve výši 743 318,69 Kč, což představuje proplacené žádosti o platbu z předcházejících monitorovacích období. K 31. 12. 2013 byla realizace projektu ukončena a do konce února 2014 bude předložena závěrečná monitorovací zpráva s žádostí o platbu. Předpokládáme, že došlo k úsporám, tedy nebudou čerpány veškeré schválené prostředky dotace, a to především díky provedených výběrovým řízením, ve kterých byli vybráni dodavatelé na základě kritéria ceny. Hospodaření projektu je v souladu se schváleným rozpočtem projektu.

S. 20. JESENÍKY PRO VŠECHNY

Dotační program: ROP SM
 Prioritní osa: 3 Cestovní ruch
 Oblast podpory: 3.4 Propagace a řízení
 Termín realizace: 1. 1. 2013 – 31. 5. 2015
 Účetní středisko: 20
 Vedoucí projektového týmu: Ing. Ivana Kulíšková

Východiska

Cílem projektu je realizace efektivních marketingových aktivit na podporu turistického ruchu v Jeseníkách jako turistické destinaci, zlepšení atraktivnosti regionu z pohledu cestovního ruchu prostřednictvím marketingové podpory jeho infrastruktury a služeb cestovního ruchu a současně podpory informovanosti stávajících a potenciálních návštěvníků regionu. Tohoto cíle bude dosaženo realizací koordinovaných marketingových aktivit a především propagací regionu. V rámci projektu budou dále rozvíjeny a využívány marketingové nástroje fungujícího destinačního managementu (sdružujícího podnikatelské, veřejné i nevládní neziskové subjekty působící na daném území) v rámci organizace cestovního ruchu Olomouckého kraje, a to takovými aktivitami, které budou mít přímý a měřitelný vliv na zvýšení návštěvnosti daného území. V rámci projektu dojde k tvorbě různorodých marketingových kampaní, podpoře vybraných propagačních aktivit a komunikačních nástrojů a rozvoji informačních zdrojů pro návštěvníky regionu. Nosnými tématy bude lázeňství a wellness obecně a aktivní dovolená.

Informace o činnosti v roce 2013

V průběhu roku probíhalo dopracování projektu před podpisem smlouvy o poskytnutí dotace, která byla podepsána 1. 11. 2013. První aktivitou, která byla v rámci projektu realizována byly práce na přípravě výběrových řízení a provedení průzkumu trhu na jejich administrátora, kterým se stala společnost Presley s.r.o.. V prosinci pak byla ve věstníku veřejných zakázek zveřejněna výzva na KOMPLETNÍ DODÁVKU MARKETINGOVÉ KAMPANĚ A JEJICH VHODNÝCH NÁSTROJŮ UVNITŘ A VNĚ REGIONU s termín předložením nabídek do 7. 2. 2014. V prosinci byla také předložena 1. Monitorovací zpráva a Žádost o platbu ve výši 477 000,- Kč za období 09/2012 – 10/2013.

Plány pro další období

V průběhu roku 2014 budou ukončena výběrová řízení a zahájí se realizace všech aktivit projektu, zejména komunikační kampaně uvnitř a vně regionu, vydávání periodika pro turisty, statistická šetření a monitoring, tvorba orientačních trhacích map a tematických produktů CR.

Informace o hospodaření

Celkový schválený rozpočet projektu	19 090 000,- Kč
Celkové finanční náklady za rok 2013	464 000,- Kč
Proplacená dotace v roce 2013	0,- Kč

S. 23. DALŠÍ VZDĚLÁVÁNÍ PRACOVNÍKŮ V JESENÍKÁCH: ROZVOJ SOFT-SKILLS A MODERNÍ TRENDY V CESTOVNÍM RUCHU

Dotační program:	OPVK
Prioritní osa:	7.3 Další vzdělávání
Oblast podpory:	7.3.2 Podpora nabídky dalšího vzdělávání
Termín realizace:	1.8.2013 – 28.2.2015
Účetní středisko:	23
Rozpočet:	1 525 150 Kč
Vedoucí projektového týmu:	Ing. Andrea Závěšická

J-SCR realizuje v rámci Operačního programu vzdělávání pro konkurenceschopnost projekt zaměřený na rozvoj soft-skills a moderní trendy v cestovním ruchu. Doba realizace projektu je srpen 2013 – únor 2015. Partneři projektu: Asociace hotelů a restaurací ČR, Česká centrála cestovního ruchu CzechTourism. V rámci projektu počítá J-SCR se spoluprací mimo partnerů i s mnoha dalšími významnými institucemi a odborníky cestovního ruchu, např. Univerzita Hradec Králové, Ministerstvo školství, mládeže a tělovýchovy České republiky, a jiné.

Informace o činnosti v roce 2013:

Primárním cílem projektu je posílit další vzdělávání v oblasti cestovního ruchu (CR) v turistickém regionu Jeseníky, oblasti s vysokým potenciálem CR a poptávkou po kvalitně vzdělaných a vysoce motivovaných lidských zdrojích, které jsou zaměstnavateli a odborníky CR stále označovány za největší deficit CR v Jeseníkách.

V rámci projektu se počítá s vytvořením 2 oddělených na sebe nenavazujících vzdělávacích programů. Každý program obsahuje 2 výukové moduly. Je kladen důraz na propojení moderních trendů s praxí. První vzdělávací program se obecně zaměřuje na cílovou skupinu pracovníků středního managementu v cestovním ruchu. V rámci modulů tak je kladen důraz v prvním modulu na PR, marketing, informování veřejnosti a dalších klíčových kompetencí v jejich oborech profesního zaměření, v druhém modulu na soft-skills a praktická cvičení. Druhý vzdělávací program je zaměřen na nižší management firem, a to konkrétně na zaměstnance na pozicích recepční, číšník/servírka, kuchař, obsluha, pracovníci IC apod.

Plány pro další období:

Projektový tým v roce 2014 zrealizuje všechny výstupy projektu. Účastníci jednotlivých kurzů budou skládat závěrečné zkoušky a v případě jejich složení získají osvědčení o absolvování pilotního vzdělávacího programu. Na konci pilotní výuky v každém kurzu bude vyhodnocena jeho úspěšnost u cílové skupiny.

Hlavním výstupem projektu bude pilotní ověření připravených vzdělávacích programů dalšího vzdělávání. Každý modul bude obsahovat 10 hodin prezenční výuky, tzn. celkem 40 hodin. Celkem bude podpořeno 40 účastníků dalšího vzdělávání - 20 osob v rámci každého vzdělávacího programu. Ověření proběhne zápisem do prezenčních listin obou programů (resp. potvrzenou účastí v e-learningových modulech) a případným vydáním potvrzení o absolvování pilotáže programu dalšího vzdělávání.

Na konci realizace projektu proběhne závěrečná konference, na které budou představeny výstupy projektu a zhodnocen propracovaný přístup projektu a přínos pro cílovou skupinu, což bude fungovat jako zpětná vazba pro rozvoj přístupu k dalšímu vzdělávání v cestovním ruchu.

V rámci této půldenní konference vystoupí odborníci v oblastech, jimž byly vzdělávací kurzy věnovány, bude informováno a pokroku účastníků a počítá se i s vlastní prezentací účastníků.

Předpokládaný termín školení a workshopu je plánován na říjen 2014, samostudium pak bude probíhat v listopadu 2014 a realizace bude ukončena uspořádáním závěrečné konference v lednu 2015. Tomu bude předcházet příprava lektorů, výukových materiálů a obsahové náplně e-learningové aplikace.

Informace o hospodaření projektu v roce 2013:

Příjmy projektu v roce 2014 byly ve výši 381 287,50 Kč první zálohové platby spolu s předložením a schválení 1. monitorovací zprávy s žádostí o platbu. Další předpokládané výdaje v následujících obdobích jsou 1 043 862, 25 Kč až do ukončení projektu. Hospodaření projektu je v souladu se schváleným rozpočtem projektu.

PUBLIC RELATIONS A MARKETING

Vedoucí PR týmu: Ing. Ondřej Polák (součást realizace S. 1, 12, 20)

Popis aktivit PR a marketingu v roce 2013

PR aktivity

Veškeré PR aktivity jsou provázané s jednotlivými činnostmi, které J-SCR realizuje. Ve vztahu k médiím a jednotlivým novinářům se Sdružení snaží komunikovat nejen návštěvnost, nové produkty či projekty, ale také informace o pravidelných akcích, novinkách, soutěžích, činnosti JFO, činnosti JCB nebo úpravě LBT. J-SCR se rovněž aktivně podílí na poskytování PR servisu svým členům, kterým pomáhá při komunikaci s médii a s prezentací jejich akcí, aktivit, novinkách atd.

Jednou z významných PR aktivit v roce 2013 byla iniciativa Ochutnejte Jeseníky, která si klade za úkol vrátit do jídelníčků jesenických restaurací původní recepty zdejších horalů za použití místních surovin. Jedná se o původní autorskou iniciativu J-SCR, které nabídku tradičních receptů v jesenických horách popularizuje pomocí širokospektrální kampaně Ochutnejte Jeseníky, a to jak u místních obyvatel, tak především u potenciálních návštěvníků nejkrásnějších českých hor. Iniciativa vychází z myšlenky, že kvalitní gastronomická nabídka je nezbytnou součástí destinačního managementu a má zásadní vliv na spokojenost turistů. Iniciativa Ochutnejte Jeseníky vyvolala mimořádný zájem u provozovatelů restaurací, hotelů i místních pěstitelů, chovatelů, producentů a výrobců. Během prvního měsíce se přihlásilo ke

dvěma desítkám subjektů, v současné době je do Ochutnejte Jeseníky zapojeno přes 20 lokálních výrobců a ke třiceti restauracím.

Za užití jednotných propagačních materiálů a grafických vizuálů připravují jednotlivé subjekty vlastní způsoby propagace své nabídky regionální gastronomie, navzájem spolu spolupracují, inspirují se, organizují společné gastronomické víkendy pod značkou Ochutnejte Jeseníky. Toto pak zastřešují celoplošné PR aktivity realizované hlavním pořadatelem Jeseníky – Sdružení cestovního ruchu.



Iniciativa Ochutnejte Jeseníky získala počátkem roku 2014 nejprestižnější ocenění v oblasti destinačního managementu **Velkou cenu cestovního ruchu – 1. místo v kategorii Jednotná kampaň.**



Zpravodaj

NavštivteJeseniky.cz – pravidelný čtrnáctideník vychází v české a polské jazykové mutaci, informuje o zajímavostech, novinách v Jeseníkách, výjimečných akcích, úspěších i historii

Navštivte jeseniky.cz

Elektronický zpravodaj nejkrásnějších českých hor

ČESKÁ TELEVIZE HLEDALA ZANIKLÉ OSADY

Objektivy kamer České televize opět pátraly v jeseníckých horách. Populární pořad Toulavá kamera zde tentokrát hledal informace o zaniklých osadách v bývalých Sudetech. Víte, že název Sudety vymyslel Kettové a znamená v překladu Kati les? Nejen to, ale mnohé další zajímavosti se dozvíte díky prvnímu programu CT v neděli 5. ledna.



Jan Závědecký ředitel Sdružení cestovního ruchu Jeseníky

„Na Jeseníky se vydáme do míst, kde dříve lidé žili, ale dnes je tam jen příroda. Přitom první osadníci sem přišli kvůli dřevu v raném středověku, kvůli dřevu pro modernátorka Iveta Toušlová, Jan Závědecký a Martin Černochoš zavřeli televizní tvůrce například do unikátního celodřevěného kostela sv. Martina v Zárově, který má jedinečné postavy bez použití jediného hřebíku.“

„Půdně kastyly stopy v Číně později při přípravném divákovém Česku televize Jan Závědecký, ředitel Jeseníky – Sdružení cestovního ruchu. Další pozoruhodnou zastávkou toulavé kamery byla obec Peňkova, jejíž obyvatelé přijeli za Napoleonských válek od britských francouzským vojákům, když v Peňkové roznosili velké poklad.“

„Obec Peňkova je jedinou z mla, která si zachovala jedinečnou architekturu německého stylu. Jejím typickým znakem jsou například ostře střešící dřevěné předsazené verandy nebo kamenné podlahy.“

„Na zájemce pořadu Toulavá kamera se můžete podívat ZDE.“

Přítel Jeseníků



Prátel Jeseníků

Závodění vystrídá karneval

Už po čtrnácté se sejdu v Horní Lipovské mlýnské, žluté stopy“ aby změnili síly v závodě Hornolipovská 10. Závod v běhu na lyžích se uskuteční v sobotu 18. ledna.



Populární závod v běhu na lyžích Hornolipovská 10 se letos uskuteční již po čtrnácté.

Registrace závodníků bude probíhat od 11 hodin v Mlýnské v Horní Lipovské a samotný závod pak odstartuje ve 14 hodin od Pánskova Kovárna.

Oděm nejen na lyžích ale i na barevném parketu, se mohou zapojit účastníci Hornolipovská 10, neboť za závodě výjimečně tradičně kamennou taranovkou. Záborná akce se uskuteční v Náměstí domů v Lipovce – lázních a tenističtí ji pořádá tělocvična do pohody Alžběta a čtyřicet ložebrnědní.

ZVOLTE KRAJ SVÉHO SRDCE

Do konce ledna rozhodte o své nejblíže v největší soutěži o nejlepší pamětníky, uvedla Lenka Čálová z Jeseníky – Sdružení cestovního ruchu. „Výsledky ankety jsou důležitou částí našeho projektu, který má být nejen o historii, ale i o budoucnosti našeho kraje.“

„Víte, že...“ - vítejte hledi v Orde! To už je více než státní svátek! Běhání hřiště zjednotila v roce 1984 jako první v Evropě – její výstřední vzhled je 30 zemi světa, v současnosti je v každém pánci ze 240 státních.

...všechny hřiště v každém městě jsou postaveny hřištěmi, pod kterými se skrývají stopy z minulosti.

...všechny hřiště v každém městě jsou postaveny hřištěmi, pod kterými se skrývají stopy z minulosti.

...všechny hřiště v každém městě jsou postaveny hřištěmi, pod kterými se skrývají stopy z minulosti.

Elektronický zpravodaj nejkrásnějších českých hor

Přehled akcí v Jeseníkách

BERANIČE 18.1. (20:00) Centrum volnočasových aktivit Dětský maškarní tanec Toulavá kamera v oblacích Vstup: 50 Kč, 10 Kč zlatá www.beranice.cz	BELÁ POD PRADEDEM 21.1. (20:00) Adonis/revue, Restaurace LAMA Maškarní představení Nevěsta a paní vedoucí Vstup: 40 Kč, 10 Kč zlatá www.beranice.cz	BLUDOV 21.1. (19:00) KJ Bludov Dětský maškarní tanec Vstup: 50 Kč, 10 Kč zlatá www.bludov.cz	BOLESLAV MORAVA 24.-25.1. Chata Slavněka Dětský maškarní tanec Vstup: 50 Kč, 10 Kč zlatá www.boleslavmorava.cz	BORNI LIPOVA 18.1. (20:00) Old Pazousova Kovárna Dětský maškarní tanec Vstup: 50 Kč, 10 Kč zlatá www.bornilipova.cz	BRANISOV 18.1. (20:00) Kino Olympie Přítel Jeseníků Vstup: 50 Kč, 10 Kč zlatá www.branisov.cz	ČESKÝ SVĚT 21.1. (20:00) KNC Rapotín Dětský maškarní tanec Vstup: 50 Kč, 10 Kč zlatá www.cesky-svet.cz	LOUSČAN NAD DESNOU 21.1. (20:00) KNC Rapotín Dětský maškarní tanec Vstup: 50 Kč, 10 Kč zlatá www.louscan.cz	RAMBOVA 21.1. (20:00) KNC Rapotín Dětský maškarní tanec Vstup: 50 Kč, 10 Kč zlatá www.rambova.cz	USOV 21.1. (20:00) KNC Rapotín Dětský maškarní tanec Vstup: 50 Kč, 10 Kč zlatá www.usov.cz
---	--	--	--	---	---	--	---	--	--

Jeseníků.

Zpravodaj odebírá prostřednictvím e-mailových schránek více 3000 unikátních čtenářů. V roce 2013 prodělal Zpravodaj NavstivteJeseniky.cz výraznou proměnu, obsahovou i grafickou. Pod vedením nového redakčního týmu vznikly nové rubriky, přibyla druhá strana věnovaná speciálně akcím v Jeseníkách a v neposlední řadě prošla podoba Zpravodaje redesignem, který ztraktivnil čtivost tohoto média. Zpravodaj používá hypertexty, čímž posiluje provázanost se spřátelenými weby a zároveň čtenářům poskytuje další webové kanály k získání podrobných informací o dění v Jeseníkách. Zpravodaj též aktivně odkazuje na FB NavstivteJeseniky a pravidelnou prezentací fanouškovských příspěvků podněcuje zájem o profil Sdružení na sociální síti Facebook. Na této sociální síti má korporátní profil Nejkrásnější české hory – Jeseníky již přes 13 tisíc fanoušků a je tak velmi úspěšným médiem.



Tiskové konference

J-SCR uspořádalo v roce 2013 tři TK, za JFO k filmu Krásno, dále ke vzniku Geoparku Jeseníky a k iniciativě Ochutnejte Jeseníky.

PR aktivity roku 2013 byly velmi úspěšné a oceněné odbornou veřejností. Na jaře odstartovala úspěšná kampaň Ochutnejte Jeseníky na podporu původní gastronomie, která získala počátkem roku 2014 nejprestižnější ocenění v oblasti destinačního managementu Velkou cenu cestovního ruchu – 1. místo v kategorii Jednotná kampaň. V říjnu 2013 se uskutečnila prezentace Jeseníků v rámci festivalu Džemfest – největšího českého festivalu svého druhu konaného v interiéru. Na zahajovacím večeru festivalu vystoupila za obrovského zájmu veřejnosti kultovní jesenická kapela Priessnitz, součástí večera byla vernisáž výstavy fotografií Dušana Tománka a ochutnávka místních produktů (absintu z Likérky Domašov, piva Bran z Minipivovaru Kolštejn, speciality Vily Elis z Jeseníku, restaurace Napoletana ze Zábřehu a dalších...).

Vlastní komunikační nástroje:

1. Turistický informační portál www.navstivtejeseniky.cz
2. Vlastní profilové stránky na Facebooku [Nejkrásnější české hory - Jeseníky](https://www.facebook.com/NejkrasnejsiCeskeHory-Jeseniky)

3. Internetový zpravodaj NavštivteJeseniky.cz (v české a polské jazykové mutaci)
4. Informační portál o J-SCR www.jesenikytourism.cz

Všechna tři média se vzájemně propojují a publikované informace tak mají zajištěné širokospektrální skupiny příjemců informací od mladých lidí, až po starší generace obyvatel i návštěvníků Jeseníků (v případě bodu 1 turista / návštěvník, bod 2 fanoušek / uživatel sociální sítě, bod 3 členové / partneři / spolupracovníci / odborníci / fanoušci). Turistický informační portál **NavštivteJeseniky.cz**. Kompletní a podrobné informace o novinkách v Jeseníkách, kalendář akcí od Zábřežska až po Zlatohorsko, trasy a nové cíle – rozsah prezentovaných informací kopíruje členskou základnu J-SCR.

Pro členy a partnery spravuje Sdružení informační portál www.jesenikytourism.cz - web o organizaci, informace o projektech a výzvěch, akcích členů.

JESENÍKY FILM OFFICE/FILMOVÁ KANCELÁŘ JESENÍKY

Východiska

Regionální filmová kancelář Jeseníky Film Office (JFO) je samostatným projektem organizace destinačního managementu Jeseníky – Sdružení cestovního ruchu.

Filmová kancelář nabízí asistenci filmovým produkcím při vyhledávání vhodných lokací a při zabezpečení nezbytných povolení k natáčení. Silnou stránkou kanceláře je dobrá znalost lokalit, historie i možností regionu, usnadní a urychlí kontakt s místními subjekty a poskytne konzultace o možnostech natáčení filmových projektů.

Informace o činnosti v roce 2013

Nastartované PR aktivity z předchozího roku přinesly pozitivní efekt ve zvýšeném zájmu zejména specializovaných médií na cestovní ruch. JFO spolupracovalo s produkcemi při natáčení filmů Krásno a Díra u Hanušovic. K oběma filmům je podepsána smlouva o propagačním plnění (fotografie z natáčení, rozhovory). U filmu Krásno máme k dispozici natočený rozhovor s hlavním producentem Vojtěchem Fričem na šumperské radnici. Dále proběhla tisková konference za účasti představitelů města Šumperka a novinářů. Vše bylo završeno rozhovorem s O. Sokolem a účastí na předpremiéře 27. 12. 2013 v šumperském kině. V rámci spolupráce při natáčení filmu Díra u Hanušovic byla zajištěna účast na novinářském natáčecím dnu, rozhovory s herci a fotografie z natáčení. Kromě spolupráce s výše uvedenými filmovými produkcemi se pracovníci JFO zúčastnili i filmového festivalu Finále Plzeň, který je každoroční soutěžní a bilanční přehlídkou českých celovečerních a dokumentárních filmů a doprovodných akcí. V rámci festivalu proběhl také workshop týkající se spolupráce filmových produkcí s jednotlivými regionálními filmovými kancelářemi.

Plány pro další období

JFO bude nadále prohlubovat spolupráci s Czech Film Commission, agenturou CzechTourism (–zejména na projektu Filmový turismus). Nadále bude probíhat účast na workshopech a spolupráce při výběru lokací vhodných pro natáčení. Cílem je posílení vazeb s produkcemi a představení Jeseníků jako Film friendly regionu .

VELETRHY, EVENTY

Veletrhy cestovního ruchu jsou zajišťovány buď prostřednictvím osobní účasti zástupců J-SCR a jejich členů nebo prostřednictvím propagačních materiálů distribuovaných zástupci oddělení cestovního ruchu Olomouckého kraje.

Osobní účast J-SCR a zástupců členů: 8 veletrhů cestovního ruchu (5 ČR, 1 Rak., 2 PL), 162 000 nepřímo oslovených (celkový počet návštěvníků veletrhů), 7 000 přímo oslovených prostřednictvím personálu veletržní expozice.

Prostřednictvím Olomouckého kraje: 8 veletrhů cestovního ruchu (3 Něm., 1 Slov., 1 RU, 1 Ukr., 2 PL) 550 000 nepřímo oslovených (celkový počet návštěvníků veletrhů), 7 500 přímo oslovených prostřednictvím personálu veletržní expozice.

JESENÍKY CONVENTION BUREAU (JCB)

Kongresová turistika v Jeseníkách má značný a dosud neadekvátně využitý potenciál. Jeseníky jsou všestranné výhodné místo pro pořádání kongresů a JCB je chce dostat více do povědomí korporátní klientely a organizátorů firemních akcí. Nabízí se celá řada možností jak využít potenciál pro MICE business v Jeseníkách. Prvním krokem pro rozvoj zmíněné oblasti cestovního ruchu bylo založení regionální kanceláře na podporu kongresové a incentivní turistiky. Účelem je jednotná propagace a prezentace subjektů poskytujících služby v oblasti kongresové, korporátní a incentivní turistiky. JCB poskytuje organizátorům asistenci a nezávislé komplexní informace při plánování a realizování kongresů, konferencí, obchodních setkání a incentivních akcí.

Informace o činnosti v roce 2013

V roce 2013 rozšířila partnerskou síť téměř o více jak 1 500 konferenčních míst. V polovině roku vznikla díky partnerství Jeseníky Convention Bureau (JCB) a Central Moravia Convention Bureau krajská organizace na podporu kongresové a incentivní turistiky v Olomouckém kraji, která se jmenuje Central Moravia & Jeseníky Convention Bureau. Vzhledem k tomu, že krajská organizace je členem Czech Convention Bureau, budeme mít na rok 2014 k dispozici 150 000,- Kč na realizaci marketingových aktivit. V průběhu roku také proběhlo setkání partnerů JCB, na kterém se vyhodnotily dosavadní výsledky. Rovněž proběhla diskuze k dalšímu směřování rozvoje kongresové turistiky v Jeseníkách.

Výstupy: 18 členů, 5 023 konferenčních míst, 7 realizovaných akcí pro 330 osob.

Plány pro další období

Prioritou je zkvalitnění webových stránek a posílení internetové prezentace. Ucelená nabídka konferenčních prostor všech partnerů bude kvalitně prezentována na webových stránkách www.jesenikyconvention.cz. Bude zajištěna SEO optimalizace, PPC reklama, poptávkový formulář a úvodní stránka www.mojeconvention.eu). Internetová prezentace bude zajišťována vyčleněným pracovníkem JCB. Další vývoj činností a servisu JCB je konzultován se členy JCB. Nadále bude rozvíjena spolupráce s Czech Convention Bureau a Prague Convention Bureau.

Informace o hospodaření

Celkové finanční náklady za rok 2013	45 000,- Kč
Celkové finanční výnosy v roce 2013	51 300,- Kč

OCHUTNEJTE JESENÍKY

Dotační program: příspěvek z rozpočtu Olomouckého kraje, vlastní zdroje
 Termín realizace: leden - prosinec 2013
 Účetní středisko: 18
 Vedoucí projektového týmu: Lenka Dusová

Východiska

Ochutnejte Jeseníky je dlouhodobá iniciativa na podporu tradiční gastronomie v Jeseníkách. Iniciativa, která si klade za úkol vrátit do jídelníčků jesenických restaurací původní recepty zdejších horalů za použití místních surovin. Iniciativa, která nabídku tradičních receptů v jesenických horách popularizuje pomocí kampaně Ochutnejte Jeseníky, a to jak u místních obyvatel, tak především u potenciálních návštěvníků nejkrásnějších českých hor. Iniciativa vychází z myšlenky, že kvalitní gastronomická nabídka je nezbytnou součástí destinačního managementu a má zásadní vliv na spokojenost turistů i místních obyvatel.

Informace o činnosti v roce 2013

Iniciativa Ochutnejte Jeseníky vyvolala mimořádný zájem u provozovatelů restaurací, hotelů i místních pěstitelů, chovatelů, producentů a výrobců. Během prvního roku zapojilo 20 lokálních výrobců a 24 restaurací, jejichž seznam je k dispozici na webových stránkách www.navstivtejeseniky.cz.

J-SCR podněcuje trvalý zájem o iniciativu novými tematickými akcemi. V listopadu proběhla jednotná kampaň Ochutnejte v Jeseníkách svatomartinskou husu. Do akce se zapojily dvě desítky restaurací, které nabízely hostům husu či kachnu podle některého z původních jesenických receptů. Na únor 2014 chystáme akci Ochutnejte v Jeseníkách domácí chléb.

Iniciativa Ochutnejte Jeseníky se může chlubit kreativní a silnou kampaní, která zahrnuje tyto nástroje propagace a PR komunikace:

- Grafické logo a jednotné vizuály
- Outdoorová reklama (samolepky a velkoplošné plachty označující zapojené restaurace)
- Letáky, skládačka s popisem iniciativy, seznamem zapojených subjektů a několika typickými recepty
- Mediální výstupy (například seriál představující iniciativu a zapojené subjekty v partnerských médiích)
- Plošná reklama v tematických či regionálních přílohách elektronických i tištěných médií
- Publikované zpravodajské články o iniciativě v celostátních médiích
- Tipy na výlet s fotoreportáží z návštěvy jednotlivých restaurací na <https://www.facebook.com/navstivtejeseniky.cz> a www.navstivtejeseniky.cz
- Billboardy, citylighty, plošná reklama na nádražích ČD a u hlavních silnicí vedoucích do Jeseníků

Výstupy: Více jak 100 článků v médiích, 100 spotů v rádiu, více než 5 000 oslovených hostů.

Ocenění: 1. místo v kategorii Jednotná komunikační kampaň Velké ceny cestovního ruchu 2013/2014, kterou v rámci této prestižní soutěže udělují již od roku 2008 Veletrhy Brno a C.O.T. media. ve spolupráci s Českou centrálou cestovního ruchu a Ministerstvem pro místní rozvoj.

Informace o hospodaření

Příspěvek od Olomouckého kraje	120 000,- Kč
Celkové výdaje v roce 2013	187 000,- Kč
Celkové příjmy v roce 2013	155 000,- Kč

Plány pro další období

J-SCR bude v příštím roce opět podporovat iniciativu Ochutnejte Jeseníky a prostřednictvím příspěvku Olomouckého kraje realizovat marketingovou kampaň.

GEOPARK JESENÍKY

J-SCR se v roce 2013 stalo partnerem Geoparku Jeseníky. Na vzniku Geoparku Jeseníky mají podíl místní akční skupiny, které sdružují obce, podnikatele a neziskové organizace. K nim se přidaly Sdružení cestovního ruchu Jeseníky a Správa Chráněné krajinné oblasti (CHKO) Jeseníky. Nachází se na území 3 krajů a 204 obcí. Jeho rozloha činí 4 264 km².

Geopark Jeseníky je území, které čítá významné lokality z pohledu geologických věd, zahrnuje geologické dědictví a poskytuje možnost šetrného využití kulturního, architektonického, archeologického, historického a přírodního bohatství. Vše v rovnováze se strategií trvale udržitelného rozvoje.

Ve spolupráci s J-SCR byly vytvořeny propagační materiály a webové stránky, zorganizovány 3 workshopy a konference za účasti odborníků z řad geologů a zástupců CHKO a veřejnosti.

Byla zpracována nominační dokumentace pro žádost o zapojení Geoparku Jeseníky do celku Národních Geoparků.

NADACE PARTNERSTVÍ

V rámci propagace Jeseníků a dalšího rozšíření možností pro cykloturistiku ve zdejší regionu byla uzavřena smlouva o spolupráci s Nadací Partnerství. Jedná se o navazování spolupráce se subjekty podnikajícími v místním cestovním ruchu, jenž by poskytovali doplňkové služby turistům v oblasti cykloturistiky.

Byly získány 2 subjekty a s nadcházející jarní sezonou 2014 je v plánu významné rozšíření této spolupráce.

ASOCIACE HOTELŮ A RESTAURACÍ ČR (AHR ČR)

Zvyšování kvality služeb v cestovním ruchu a podpora dalšího vzdělávání je velmi důležitou součástí rozvoje cestovního ruchu. Abychom zajistili pro náš region nejlepší podmínky a nejnovější informace, spolupracuje J-SCR úzce s Asociací hotelů a restaurací ČR. Konkrétními aktivitami je zejména spolupráce na realizaci projektů dalšího vzdělávání. V rámci podpory kvality služeb aktivně spolupracujeme s regionálním koordinátorem Českého systému kvality služeb, Zdeňkem Kotulákem, MBA a partnery projektu v čele s Ministerstvem pro místní rozvoj, AHR, ALDR a ATIC ČR.

Díky vzájemné spolupráci s odbornými experty a předávání informací našim členům jsme výrazně podpořili kvalitu služeb v turistickém regionu Jeseníky. Potvrzením je například certifikace ubytovacích zařízení (např. Hotel Elegance ****, Hotel Praděd Thamm ***) a zájem o účast v J-SCR a AHR pořádaných vzdělávacích kurzech.

PŘEHLED VYBRANÝCH POŘÁDANÝCH AKCÍ A ÚČASTI NA AKCÍCH

Níže uvedený seznam ilustruje některé z jednání a činností, na kterých J-SCR participuje. Není zde možné do úplnosti popsat všechny jednání a schůzky, kterých se J-SCR účastní. Prosazování organizovaného zájmu prostřednictvím společné platformy je komplexní a dlouhodobý proces, který se skládá z řady jednotlivostí.

8. 1.	Ministerstvo životního prostředí ČR - jednání k přípravě Integrovaného plánu rozvoje území (IPRSÚ) Jeseníky a nastavení OPŽP
10. – 13. 1.	Prezentace na veletrhu Ferien Messe Vídeň
12. – 13. 1.	Berlín, Český dům v Berlíně Prezentace turistické destinace Jeseníky v Berlíně u příležitosti koncertu skupiny Priessnitz a vernisáže výstavy ke komiksu a filmu Alois Nebel. Zaměstnanci a spolupracovníci J-SCR zajistili prezentaci formou ochutnávky produktů člena J-SCR Olina Bezchleby (Via Delicia/DesingFoods s.r.o.) a alkoholických nápojů partnera J-SCR p. Kylea Bairnsfathera (absint, Bělá pod Pradědem).
12. – 20. 1.	Prezentace na veletrhu CMT Stuttgart
17. – 20. 1.	Prezentace na veletrhu Regiontour 2013
19. 1.	Praha, CzechTourism Jednání s Czech Tourism k zapojení J-SCR do projektů CzT v rámci IOP. Jedná se o projekt Filmová turistika (návrh partnerské smlouvy bude zaslán do 3 dní), Tajemné pohraničí a Tradiční Česko.
21. 1.	Praha, CzechTourism Jednání k propojení činnosti Jeseníky Convention Bureau a Czech Convention Bureau, jednání s Investa Travel za cílem zajistit nabídky členů J-SCR v rámci jeho incomingové cestovní kanceláře orientující se na východní trhy.
24. – 27. 1.	Prezentace na veletrhu ITF SlovakiaTour Bratislava
15. – 17. 2.	Prezentace na veletrhu Tourism Expo Olomouc
20. – 24. 2.	Prezentace na veletrhu F.RE.E. Mnichov
26. 2.	Prezentace turistického regionu Jeseníky na odborném semináři CzechTourism
7. 3.	Berlín ocenění Czech Tourism Award
8. – 10. 3.	prezentace na veletrhu Dovolená Ostrava
10. 3.	účast na setkání informačních center v KKC Rapotín
13. 3.	Olomouc Slavnostní vyhlášení výsledků závodu Zimní výzva 2013 za účasti médií, účastníků závodu a hlavních partnerů akce v čele s pořadatelem a členem J-SCR Top Race Agency o.s., zast. Pavlem Zittou.
20. – 23. 3.	Prezentace na veletrhu MITT Moskva
22. – 24. 3.	Prezentace na veletrhu Glob Katowice
25. 3.	Olomouc, Krajský úřad Olomouckého kraje; Litovel, MěÚ prezentace J-SCR a jeho činnosti na jednání vedoucích odborů strategického rozvoje ORP Olomouckého kraje, dále jednání s OSR KÚOK a ÚRR v Litovli
27. 3.	Jednání Valné hromady, Priessnitzovy Léčebné Lázně Jeseník
27. – 29. 3.	Prezentace na veletrhu UITT Kyjev

28. 3.	Olomouc, Hotel IBIS jednání Komise Rady Asociace krajů ČR, (věcný návrh zákona o CR, IROP/EU 2014+, SRR, Zákon o horské službě, atd.)
26. 3.	Praha, MMR Jednání za účelem spolupráce v oblasti nastavení a řízení přípravy a prosazování zákona o podpoře cestovního ruchu (Odbor cestovního ruchu), podpory cestovního ruchu v programovém období EU 2014 – 2020 v rámci Integrovaného regionálního operačního programu (Oddělení kohezní politiky) a v rámci dalších veřejných intervencí (OPŽP, OPD, PRV).
5. – 7. 4.	Prezentace na veletrhu MTT Wroclav Prezentace na veletrhu For Bikes Praha
17. – 18. 4.	Zlín, AdCamp Účast na odborné mezinárodní konferenci cestovního ruchu AdCamp 2013, jednání se zástupci MMR, CzechTourism, Olomouckého kraje, členů J-SCR, obchodními partnery J-SCR, prezentace činností J-SCR.
24. 4.	Tisková konference Olomouckého kraje, J-SCR prezentovalo novinky letní turistické sezony, akce členů
24. 4.	Praha, MMR Projednání návrhu zákona o podpoře rozvoje cestovního ruchu a návrhů IROP 2014+
25. 4.	Olomouc Účast na tiskové konferenci Olomouckého kraje
25. – 28. 4.	Prezentace na veletrhu Flora Olomouc
25. 4. – 26. 4.	Finále Plzeň festival českých filmů, účast na workshopu Spolupráce regionálních filmových kanceláří s filmaři – přínosy pro region i filmovou produkci
29. 4.	Představení interpretačního plánu CHKO + Actaea, CHKO Jeseník
3. 5.	Jeseníky - Osobní zajištění a organizace natáčení reportáže Českého rozhlasu Olomouc.
7. 5.	Šumperk, Hotel Elegance Pracovní snídanež konceptu Business 4 Breakfast, prezentace činností J-SCR, jednání s členy a partnery J-SCR.
15. 5.	Švagrov - slavnostní zahájení k otevření pobytového střediska ekologické výchovy
16. – 19. 5.	Prezentace na Dnech piva a vína v Krakově
18. – 19. 5.	Prezentace na veletrhu Za sluncem Opole
22. 5.	Slavnostní představení mobilní aplikace Alois Nebel, CzechTourism, Praha
29. 5.	Prezentace destinace na akci Bambiriáda, Jiráskovy sady Šumperk
7.6. – 9. 6.	Jaguar Tour 2013, Karlova Studánka – Praděd – Kouty, prezentace organizace a turistických cílů v Jeseníkách
11. 6.	Účast na mezinárodní konferenci Spolupráce v oblasti zaměstnanosti a služeb ve venkovských oblastech
12. - 13. 6.	Účast na studijní cestě v rámci projektu CesR (mezinárodní spolupráce subjektů venkovských oblastí), mezinárodní delegace pracovníků v cestovním ruchu, spolupráce s Výborem pro rozvoj turistiky, doprovod delegace
22. 6.	Pivovar Holba, novinářský den, uvedení letní novinky na trh (prezentace J-SCR)
22. 6.	Křest zvířat ve Faunaparku (prezentace J-SCR)
28. 6.	Slavnosti Minipivovaru & Relax centra Kolštejn, křest piva a oslava narozenin Relax centra Kolštejn (prezentace J-SCR, Ochutnejte Jeseníky)
2. 7.	Velké Losiny, Termální lázně Velké Losiny a Wellness hotel Diana Účast na oficiální návštěvě generálního konzula Ruské federace Andreje Šaraškina a vedení Olomouckého kraje. Prezentace J-SCR a obchodních nabídek členů J-SCR, navázání dlouhodobé spolupráce, propagace a výstupy pro média.
11. 7.	Loučná nad Desnou (Kouty nad Desnou), Wellness hotel Dlouhé Stráně Pracovní jednání Jeseníky Convention Bureau.

19. 7.	Účast na akci člena - Ramzovské kulturní léto
20. 7.	Účast na akci člena - Welzlův kvadriatlon
26. – 27. 7.	Účast na akci člena - Zlaté dny, Zlaté Hory
26. – 28. 7.	Účast na akci člena - Anenská pouť, Staré Město
2. 8.	Rock Point - Horská výzva 2013 (prezentace J-SCR)
10. 8.	Účast na akci člena - Ramzovská pouť a jeřabinové slavnosti
13. 8.	JFO - novinářský den při natáčení filmu Díra u Hanušovic
13. 8.	Jeseníky - osobní zajištění a organizace natáčení reportáže Českého rozhlasu Olomouc.
15. 8.	Prostějov Jednání za účelem projednání spolupráce v oblasti rozvoje cestovního ruchu v rámci programového období EU 2014 -2020 na pracovním jednání za účasti mj. hejtmána Olomouckého kraje, ministra zemědělství a ministra práce a sociálních věcí ČR.
16. – 18. 8.	Gastro slavnosti KKC Rapotín (prezentace Ochutnejte Jeseníky)
17. 8.	Spoluorganizace akce člena - Pekařovská pouť
22. 8.	Praha, MMR ČR Projednání spolupráce J-SCR, ATUR a České centrály cestovního ruchu v rámci projektu Český systém kvality služeb (IOP/realizátor MMR). Spolupráce na realizaci zakázky MMR ČR na studii lyžařských areálů.
23. 8.	Jednání koordinační skupiny k úpravě LBT, Jeseníky- Sdružení cestovního ruchu, Kladská 1, Šumperk
24. 8.	Vlak Hurvínek – Slezský Semmering, novinářský den
24. 8.	Účast na akci člena - Ramzovský bikemaraton
31. 8. – 2. 9.	Návštěva ruského generálního konzula, doprovod, asistence, představení PLL v Jeseníku, Lázní Karlova Studánka, Ski areálu Kouty a dalších subjektů a členů J-SCR, prezentace Jeseníků
1. 9.	Kouty nad Desnou, areál Kouty Jednání za účelem prezentace J-SCR a účasti na jednání v rámci pracovní cesty generálního konzula Ruské federace A. Šaraškina. V rámci programu proběhla exkurze v areálu, ochutnávka místní kuchyně v rámci iniciativy na podporu regionální gastronomie „Ochutnejte Jeseníky“. Předmětem dále MICE, sportovní aktivity, příprava nabídek pro ruskou klientelu.
6. 9.	Tisková konference filmu Krásno, Filmový festival Deadline - Krásno
7. 9.	Stříbrnice (u Starého Města pod Sněžníkem) Účast na slavnostním zahájení a samotném průběhu akce „Mezinárodní výstup na Kralický Sněžník 2013“. Tato akce je významnou akcí Olomouckého kraje a J-SCR se do ní zapojuje. V roce 2013 byla na akci rekordní účast. Na vrcholu Kralického Sněžníku proběhlo jednání s polskými partnery, zástupci Stronie Slazskie. Následoval pochod do Polska, do turistické chaty Stronie, následně zpět mikrobusem do Stříbrnic. Akci pořádalo ze českou stranu Staré Město, člen J-SCR, za finanční podpory Ol.kraje, člena J-SCR.
12. 9.	Účast na zasedání krajské sekce AHR ČR Olomouc prezentace J-SCR na tiskové konferenci Olomouckého kraje, J-SCR prezentovalo novinky a zajímavosti svých členů, přítomni byli i zástupci PLL a Ski areálu Kraličák, kteří prezentovali novinky samostatně
17. 9.	
21. 9.	Účast na akci člena - Výstup na Slamněnku
25. - 26. 9.	Praha Dvoudenní pracovní jednání Komise pro cestovní ruch, kulturu a památkovou péči Rady Asociace krajů ČR. V rámci této komise byl PhDr. Jan Závěšický hejtmánem Olomouckého kraje, předsedou komise, jmenován členem komise za Olomoucký kraj. Tento je dále místopředsedou komise. Pracovní večere s členy komise, zástupci České centrály cestovního ruchu CzechTourism a jednotlivých krajů. 26. 9. 2013 jednání se zástupci CzechTourism a MMR ČR k tématům: Spolupráce Institutu turismu s regiony, aktuální informace k fungování zahraničních zastoupení CzechTourismu; Aktuální stav přípravy zákona o podpoře cestovního

	ruchu, investiční záměry na podpory rozvoje cestovního ruchu - Integrovaný regionální operační program 2014 – 2020, Dohoda o partnerství (EU 2014 – 2020); filmový turismus. S vedením Olomouckého kraje projednán aktuální stav činnosti J-SCR a informace o přípravě údržby LBT na rok 2014.
28. 9.	Účast na akci člena - Beer Treking - Ski areál Kouty
28. 9.	Účast na akci člena - Koutyman, Ski areál Kouty
1. 10.	Hranice, konference Venkov 2013 Účast na konferenci věnované venkovu a rozvoji venkova a cestovního ruchu. Jednání s MAS, systémové projekty a spolupráce s J-SCR, prezentace činností a nabídek členů J-SCR, jednání s členy a partnery J-SCR na místě.
3. 10.	Stříbrnice (u Starého Města pod Sněžníkem) Jednání bylo spojené s prezentací aktivit a rozvojových projektů areálu a regionu Hynčice pod Sušinou/Stříbrnice.
5. 10.	Účast na akci člena - Oslava Dne zvířat ve Faunaparku
11. 10.	Reprezentativní akce pro členy J-SCR: Zahajovací večer festivalu Džemfest, koncert skupiny Priessnitz a vernisáž výstavy fotografií Dušana Tománka
17. 10.	Účast na akci člena - Skiareál Kouty – testování lanovek
21. 10.	Jednání Sdružení pro Geopark Jeseníky, KKC Rapotín
23. 10.	Účast na projednání Marketingové studii cestovního ruchu Olomouckého kraje 2014 – 2016
24. 10.	Písek, TourPropag Prezentace J-SCR a účast na odborné konferenci TourPropag 2013, jednání se zástupci World Media Partners (COT), MMR a CzechTourism (filmový turismus).
30. 10.	Kutná Hora Prezentace fungování J-SCR a spolupráce s CzechTourism na semináři o spolupráci v oblasti propagace regionu pořádaném Průvodcovská služba Kutná Hora s. r. o. a městem Kutná Hora za spolupráce Czech Film Commission a CzechTourism. Jjednání s CFC ohledně pokračování spolupráce s Jeseníky Film Office.
31. 10.	Jeseníky - osobní účast a organizační zajištění natáčení reportáže ČT 1 v rámci pořadu Toulavá kamera.
6. 11.	Jednání koordinační skupiny k úpravě LBT, Jeseníky - Sdružení cestovního ruchu, Kladská 1, Šumperk,
12. 11.	Praha - jednání k pokračování a aplikace IPRÚ Jesenícko a Šumpersko jako ITI v rámci programového období EU 2014 – 2020 na MMR ČR. Jednání k IROP a pracovní jednání ke zpracovávané studii lyžařských areálů, kterou J-SCR dodává MMR ČR.
25. 11.	Brno - jednání ke spolupráci s CK Bohemia Luxury zast. Alexejem Kholodem.
26. 11.	Konference Geopark Jeseníky, Hotel Elegance, Šumperk
29. - 30. 11.	Hotel Dlouhé Stráně, Loučná nad Desnou Realizace vzdělávacích kurzů na podporu dalšího vzdělávání v cestovním ruchu,
3. 12.	Ski areál Kouty, Kouty n. Desnou Pracovní setkání s ředitelkou zahraničního zastoupení CzT v Polsku
10. 12.	Závěrečný workshop projektu Další vzdělávání pro rozvoj cestovního ruchu v Jeseníkách: soft-skills, Dlouhé Stráně, Loučná nad Desnou
11. – 12. 12.	Praha, Olomouc Účast na slavnostním vyhlášení výsledků soutěže CzechTourism „DestinaCZe 2013“, kterou vyhrál za podpory J-SCR člen J-SCR Rychlebské stezky o.s.
12. 12.	Jednání na pracovním workshopu k projektu CzechTourism ke „Zmapování nehmotného kulturního dědictví a lidové architektury“. J-SCR je partnerem projektu.
13. 12.	Účast na akci člena - Benefiční koncert Zámek Bludov
17. 12.	Praha - jednání na pracovním workshopu k projektu CzechTourism k „Filmové turistice“. J-SCR je partnerem projektu.
18. 12.	Olomouc Jednání za účelem účasti na tiskové konferenci k otevřenému závodu ve skocích na lyžích „Benefice Jakuba Jandy“ (World Cup Jeseníky 2014).

Plány a výhledy roku 2014

Rok 2013 byl prvním úspěšným rokem v revidované organizační formě J-SCR a výzvěměně se rozvíjel v samostatné působnosti J-SCR v propagaci Jeseníků, J-SCR a jeho členů zejména ve spolupráci s médii a v oblasti budování vlastní komunikačních nástrojů (elektronický zpravodaj) nebo správě veřejných kanálů (Turistický informační portál Olomouckého kraje).

Nastartované PR aktivity z předchozího roku přinesly pozitivní efekt ve zvýšeném zájmu zejména specializovaných médií na cestovní ruch. J-SCR získalo v roce 2013 významná ocenění a posilovalo své dobré jméno u odborné i široké veřejnosti.

Stejně jako v předchozím roce pokračuje marketingová podpora webového portálu a rezervačního systému ve spolupráci s Olomouckým krajem, vznikla nová iniciativa Ochutnejte Jeseníky, rozvinula se činnost Jeseníky Film Office a Jeseníky Convention Bureau a J-SCR prohloubilo vztahy a partnerství s významnými subjekty, jmenujme Asociaci hotelů a restaurací ČR, CzechTourism, či sdružení Geopark Jeseníky. Tyto činnosti bude nadále proaktivně rozvíjet.

J-SCR bude nadále pokračovat v marketingu podporujícím své členy a jejich aktivity a v souladu se svým posláním Jeseníky obecně, jak činí již patnáctým rokem své existence. Pozitivním faktem je aktivní publicita destinace v zahraničí. Kromě Německa navazujeme kontakt s ruským trhem, zájem o netradiční program v Jeseníkách projevují novináři ze Spojených států amerických či Velké Británie (příkladem články v New York Times či London Times o Jeseníkách). Každá realizovaná akce či fam trip má své konkrétní mediální výstupy.

V každém případě nadále platí, že J-SCR bude funkční a prospěšnou organizací a platformou svým členům za předpokladu vzájemné důvěry, integrity a intenzivní a konstruktivní komunikace. Bez svých členů a jejich požadavků by nebylo ani J-SCR. Princip práce společné organizace je sice velmi náročný a obsáhlý, ovšem díky vzájemné vstřícnosti a porozumění se bude dařit jej nadále úspěšně rozvíjet. K tomu slouží především realizace konkrétních činností, které se bude J-SCR snažit nadále více kvantifikovat a poskytovat svým členům průběžnou zpětnou vazbu, který bude postavena i na základě jejich spokojenosti.

ZÁVĚREM

Předložená Výroční zpráva shrnuje hlavní aspekty činnosti J-SCR v roce 2013. Obsahuje řadu relevantních dat s vypovídající hodnotou o celé organizaci. Samozřejmě se Výroční zprávě nemůže podařit detailně vystihnout každodenní práci zaměstnanců organizace a jejich rutinní agendu, kterou ošetřují zejména v rámci realizovaných projektů a dlouhodobých činností J-SCR.

V roce 2013 pokračovala realizace projektů J-SCR s ohledem na aktuální data a trendy z odvětví cestovního ruchu a potřeby jeho členů. Podstatným předpokladem úspěchu těchto aktivit je úzká vzájemná spolupráce mezi organizací J-SCR a jeho členy.

J-SCR představuje stále významnějšího partnera pro orgány státní správy, samospráv a dalších aktérů cestovního ruchu. Sdružení se daří rozvíjet spolupráci mezi soukromým, nevládním neziskovým a veřejným sektorem, kdy operuje kombinovanou metodou práce „zespoda“ a „shora“. Sdružení je nedílnou součástí organizace cestovního ruchu v Olomouckém kraji, který je klíčovým členem Sdružení a jeho prostřednictvím organizuje a řídí cestovní ruch v Olomouckém kraji.

Sdružení je osvědčeným a moderním destinačním managementem Jeseníků. Systém jeho práce ve spolupráci s Olomouckým krajem je navíc dáván za příklad dobré praxe v celé České republice. Viz odborná literatura: „Modelovým příkladem je řízení cestovního ruchu v Olomouckém kraji, který uplatňuje kombinovaný přístup řízení s velmi promyšleným a systematickým projektovým přístupem.“ (Franke, A. a kol.: Zmírňování regionálních disparit prostřednictvím rozvoje cestovního ruchu, Wolters Kluwer ČR, a. s., Praha 2012).

Rovněž rostoucí rozsah mezinárodních aktivit Sdružení je dokladem jeho funkčnosti a přínosu pro své členy a celý region Jeseníků. Profesionální spolupráce s jednotlivými subjekty cestovního ruchu zajišťuje J-SCR stabilní a udržitelný rámec práce, který vytváří velmi dobře využitelný prostor pro jeho jednotlivé členy a partnery.

Ještě před Sdružením, sdruženými členy, stojí řada výzev a postupně naplňovaných očekávání. Zabere jistě nějaký čas, abychom se více přiblížili našim původním vzorům – organizacím destinačního managementu z Rakouska. V tomto smyslu byl i rok 2013 ukázkou pozitivního trendu vývoje a roky následující budou tempo profesionalizace a kvality činnosti jediné potvrzovat.

ANNUAL REPORT 2013 SUMMARY

Jeseniky Tourism Association (JTA) promotes the interests and goals of its members including the regional authorities, municipalities, enterprises and NGO sector since 1999. The common and unified representation amongst all the successes remains the primary sense of the cooperation in Jeseniky region embodied by JTA functions.

During 2013 the economic and organizational condition of JTA was professionally accelerated. The overall positive result of association's funding enabled significant successes in solving problematic projects from the past and great successes in the submitted requests for payment. Hence, the long-term prosperity of JTA could be assured thanks to the Olomouc region and also other JTA's members. Many thanks belong to these crucial partners. Only within the frame of close cooperation and mutual trust we can go forward the highly professional and independent platform for tourist destination management.

In 2013 JTA continued to strengthen its role in the destination management, common platforms and promoting organized interests of its members. Significantly the potential of the organization was utilized as the authority of the regional management, particularly in connection with coordination of the Integrated Development Plan of Jesenicko and Sumpersko areas. The JTA works as the community planning unit by the Jeseniky region in this sense of the regional development policy. Huge investments and wide projects are put into practice also thanks to the joint efforts based on the JTA's level.

Generally speaking, a significantly high amount of energy JTA staff devoted to the growth and expansion of the organization, its consolidation in the organization of tourism in 2012. Not only sustainability of activities of JTA was ensured but the executive management also enabled significant enlargement and expansion of the JTA's functions such as Jeseniky Film Office, Jeseniky Convention Bureau, HR and Education projects, certification a quality systems, etc.

Last but not least, the enormous increase of the number of members of JTA could be seen in 2013. Many new members representing mainly the private sector and NGOs joined JTA searching the solid common umbrella of tourism industry in Jeseniky. There was also a progressive development of cooperation across the administrative regional borders towards the Moravian-Silesian region and the Pardubice region in 2013. Mainly the coordinated and more effective impacts on tourism market are expected. The common destination image and the unified destination brand building activities shall secure the expectations of these aspects of JTA's professional work.