



VÝROČNÍ ZPRÁVA ZA ROK 2010

JESENÍKY – SDRUŽENÍ CESTOVNÍHO RUCHU

zájmové sdružení právnických osob

Šumperk, 14. 3. 2010

Obsah

ÚVODEM.....	2
I. ZÁKLADNÍ ÚDAJE O J-SCR	3
II. ZPRÁVA O HOSPODAŘENÍ	8
III. PROJEKTOVÁ ČINNOST J-SCR V ROCE 2010.....	19
ZÁVĚREM.....	32

ÚVODEM

Vážení členové,

dostává se Vám do rukou výroční zpráva Jeseníky – Sdružení cestovního ruchu („J-SCR“) za rok 2010. V úvodu bychom rádi vyjádřili poděkování všem našim členům. V první řadě jmenujeme Olomoucký kraj. Naši činnosti mimo jiné podporujeme hospodářský rozvoj v rámci celého Olomouckého kraje. Poděkování za podporu a účast patří všem členům Sdružení, všem samosprávám, městům a obcím, všem soukromým podnikatelům – lázním, ubytovatelům, provozovatelům sportovních areálů, neziskovým organizacím a také jednotlivým osobám, představitelům našich členů, jejich kolegů a zaměstnanců.

Tato zpráva se předkládá v souladu s § 3 (Financování, majetek a hospodaření Sdružení), odst. 3. Stanov J-SCR. Zprávu tvoří informace o hospodaření a vyúčtování hospodaření Sdružení za rok 2010.

V předložené zprávě také najdete základní informace o činnosti J-SCR v roce 2010 a to dle jednotlivých projektů realizovaných J-SCR. Slovním popisem je obtížně vyjádřitelný význam činností, které J-SCR každodenně provádí a které spočívají v obhajobě zájmů turistické destinace Jeseníky. Tyto činnosti J-SCR provádí nejen v místní či regionální rovině, ale především na úrovni krajské, státní a mezinárodní. Předpokladem úspěšného dosahování cílů J-SCR je efektivní komunikace, chápatá spolupráce a vzájemná solidarita všech jeho členů.

Děkujeme za spolupráci a těšíme se na její pokračování.

Za sekretariát J-SCR

Za Správní radu J-SCR

PhDr. Jan Závěšický, ředitel

Ing. Jakub Kulíšek, předseda

Zpracoval: PhDr. Jan Závěšický, ředitel sekretariátu

Šumperk, 13. 3. 2011

Schválil: Ing. Jakub Kulíšek, předseda správní rady

Šumperk, 14. 3. 2011

I. ZÁKLADNÍ ÚDAJE O J-SCR

Název:	Jeseníky – Sdružení cestovního ruchu
Právní forma:	zájmové sdružení právnických osob (dle s § 20 a 21 zákona č. 40/1964 Sb., občanský zákoník)
Sídlo:	Kladská 1, 787 01 Šumperk
Tel.:	583 283 117
e-mail:	sekretariat@scrieseniky.cz
web:	www.jeseniky-tourism.cz
IČO:	68923244
Statutární zástupce:	Ing. Jakub Kulíšek, předseda správní rady
Ředitel sekretariátu:	PhDr. Jan Závěšický
Počet zaměstnanců:	10
Rok vzniku a založení:	1999

Poslání

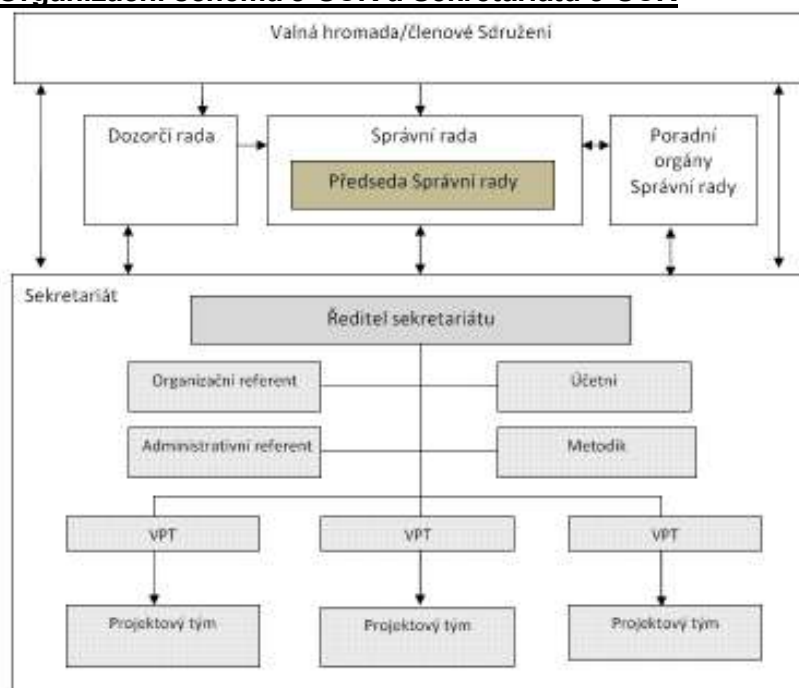
Posláním J-SCR je podpora společného rozvoje cestovního ruchu v Jeseníkách za aktivního přispění veřejného i soukromého sektoru a prosazování společných zájmů. J-SCR podporuje hospodářský, sociální a kulturní rozvoj Jeseníků a prostřednictvím rozvoje a podpory cestovního ruchu přispívá ke konkurenceschopnému rozvoji turistické destinace.

Cíle

- hájit a prosazovat společné zájmy členů Sdružení související s rozvojem cestovního ruchu (dále jen „CR“) v Jeseníkách, investicemi a infrastrukturou cestovního ruchu, rozvojem služeb a vzděláváním lidských zdrojů,
- usilovat o kvalitní rozvoj služeb cestovního ruchu v souladu s principy trvale udržitelného rozvoje a konkurenceschopnosti,
- hájit dobré jméno Sdružení a jeho členů a poskytovat členům společensky i odborně uznávanou a respektovanou organizaci.

Zdroj: § 2, odst. 1, Stanovy J-SCR

Organizační schéma J-SCR a Sekretariátu J-SCR



Zdroj: Směrnice č. 1/2010: Kompetenční a podpisový řád Sekretariátu J-SCR ze dne 10. 8. 2010.

Valná hromada

Valná hromada je nejvyšším orgánem Sdružení. Řídí se Stanovami J-SCR a Jednacím řádem Valné hromady. Je tvořena členskou základnou. Jedná se o subjekty (VÚSC, města, obce, podnikatelské subjekty, nevládní neziskové organizace, aj.) aktivně působící v oblasti cestovního ruchu. K 31. 12. 2010 byl počet členů J-SCR 57.

Správní rada

Devítičlenná (od 30.6. 2010 jedenáctičlenná) Správní rada je statutárním orgánem Sdružení a nejvyšším výkonným orgánem v období mezi Valnými hromadami a zajišťuje plnění usnesení Valné hromady. Rozhoduje o všech záležitostech Sdružení, které nejsou vyhrazeny Valné hromadě.

Členové Správní rady do 30. 6. 2010:

- Zdeněk Zerzáň, předseda
- Ing. Lubomír Žmolík, místopředseda
- Alena Ďurišová, členka
- Ing. František Kaštyl, člen
- Ing. Vladimír Mikulec, člen
- Ing. Zdeněk Panský, člen
- Mgr. Petr Procházka, člen
- Ing. Pavel Sekanina, člen
- Ing. Josef Sekula, člen

Usnesením Valné hromady J-SCR č. VI/2010 ze dne 30. 6. 2010 byli zvoleni následující členové Správní rady (složení Správní rady od 30. 6. 2010):

- Ing. Pavel Martínek
- Mgr. Zdeněk Brož
- Ing. Jakub Kulíšek
- Ing. Miroslav Kopřiva, CSc.
- Mgr. Michal Kestl
- Ing. Martin Plachý
- Ing. Lubomír Žmolík
- Mgr. Petr Procházka
- Ing. Petr Polák
- Ing. Josef Sekula
- Miroslav Mika

Správní rada dne 13. 7. 2010 zvolila svým předsedou Ing. Jakuba Kulíška a místopředsedou Ing. Petra Poláka.

Poradní orgány Správní rady

Správní rada může dle schválených Stanov J-SCR ze dne 23. 12. 2010 ustavovat pro řešení určitého okruhu problémů poradní orgány, které jsou složeny ze zástupců členů Sdružení, případně z odborných spolupracovníků a odborně uznávaných autorit v oblasti cestovního ruchu (viz § 14 Stanov). K 31. 12. 2010 nebyl § 14 Stanov uplatněn.

Dozorčí rada

Tříčlenná (od 30. 6. 2010 sedmičlenná) Dozorčí rada je nezávislým kontrolním orgánem Sdružení, který se řídí při svém jednání Jednacím řádem Dozorčí rady a který je ze své činnosti odpovědný Valné hromadě.

Členové Dozorčí rady do 30. 6. 2010:

- Ing. Jiří Průša, předseda
- Ing. Ondřej Kopp, člen
- Josef Širáň, člen

Usnesením Valné hromady J-SCR č. VI/2010 ze dne 30. 6. 2010 byli zvoleni následující členové Dozorčí rady (složení Dozorčí rady od 30. 6. 2010):

- Mgr. Radovan Rašťák
- Ing. Vladimír Mikulec
- Josef Širáň
- Ing. Ondřej Kopp
- Ing. Petr Mimra
- PhDr. Marie Gronychová
- Lubomír Drábek

Dozorčí rada dne 25. 8. 2010 zvolila svým usnesením UDR 1/I ze dne 25. 8. 2010 předsedou Ing. Vladimíra Mikulce a místopředsedou Mgr. Radovana Rašťáka.

Sekretariát

Sekretariát Sdružení J-SCR je výkonnou jednotkou Správní rady. Zajišťuje výkon rozhodnutí orgánů Sdružení, dále zajišťuje technicko-administrativní agendu a úkoly spojené s činností Sdružení. Vede databázi členů a dalších kontaktů, koordinuje styk s veřejností, zprostředkovává informace a zodpovídá za prezentaci Sdružení včetně internetu. Úzce spolupracuje se subjekty, které mají vztah k činnosti Sdružení.

Pracovníci sekretariátu k 31. 12. 2010:

- Ředitel: PhDr. Jan Závěšický
- Organizační referentka: Jitka Bučková
- Účetní: Pavla Haluzíková
- Metodik: Lenka Dusová; Ing. Ivana Gregorová (VPT); Ing. František Merta (VPT); Ing. Petr Sýkora, Bc. Andrea Závěšická (VPT);
- Administrativní referent: Pavel Dvořáček;
- Údržbář a správce: Miroslav Huf

Pozn. Zkratka VPT označuje funkci vedoucího projektového týmu, tj. zaměstnance J-SCR, který byl pověřen ředitelem sekretariátu k výkonu funkce vedoucího pracovníka konkrétního projektu nebo zakázky J-SCR. Viz Směrnice č. 1/2010: Kompetenční a podpisový řád Sekretariátu J-SCR ze dne 10. 8. 2010, část. A, čl. V Projektové řízení, odst. 1.

Členové J-SCR

Členové J-SCR jsou na základě § 4 Stanov J-SCR výhradně právnické osoby. Přidruženými členy jsou dle § 5 jiné než právnické osoby, jejichž činnost souvisí se zajišťováním cestovního ruchu a jeho rozvojem a je v souladu s cíli Sdružení.

SEZNAM ČLENŮ J-SCR k 31. 12. 2010

Člen	Právní forma
Freetime project s.r.o. /Adrenalin park Česká Ves	s.r.o.
Akademie Jana Amose Komenského Šumperk	o.s.
Amber Travel, s.r.o.	s.r.o.
ASI informační technologie s.r.o.	s.r.o.
Bělá pod Pradědem	Obec
Bludov	Obec
Cestovní agentura Chatař	OSVČ
Česká Ves	Obec
ENERGOTIS, s.r.o.,	s.r.o.

FENIX SKI TEAM Jeseník	o.s.
GOLF Jeseníky a.s.	a.s.
GLOBCOM tour s.r.o.	s.r.o.
H&D, a.s.	a.s.
HOR – invest s.r.o.	s.r.o.
Hotel a aquacentrum Slunce Rýmařov	OSVČ
Hotel Vlčí Důl Bludov	OSVČ
Ivo Kropáč	OSVČ
Javorník	Obec
Jesenická rozvojová o.p.s.	o.p.s.
Jeseník	Obec
Jeseníky – Severní Hřeben	o.s.
Jonas Tour	s.r.o.
K3 sport	s.r.o.
Kaste – KAŠTYL	OSVČ
Lanová dráha Štvanice	s.r.o.
Lipová-Lázně	Obec
Loučná nad Desnou	Obec
MAS Horní Pomoraví	o.p.s.
Obnova kulturního dědictví údolí Desné	o.s.
Okresní vlastivědné muzeum Šumperk	p.o.
Olomoucký kraj	VÚSC
Penzion Helios s.r.o.	s.r.o.
Penzion Kovárna, Horní Lipová	OSVČ
Priessnitzovy léčebné lázně a.s.	a.s.
Rapotín	Obec
RARSM (Regionální agentura pro rozvoj střední Moravy)	z.s.p.o.
Regionální institut pro vzdělávání o.p.s.	o.p.s.
Ruda nad Moravou	Obec
SCARON, s.r.o.	s.r.o.
SCHROTH, spol. s.r.o.	s.r.o.
SKI Areál Paprsek	o.s.
SKI KLUB Šumperk	o.s.
Skitech s.r.o.	s.r.o.
SM Reality s.r.o.	s.r.o.
Sobotín	Obec
WACHAL MORAVIA s.r.o.	s.r.o.
Staré Město	Obec
Státní léčebné lázně Bludov	s.p.
Štítý	Obec
Šumperk	Obec
TJ Horské sporty Jeseníky	o.s.
Velké Losiny	Obec

Vernířovice	Obec
Vikýřovice	Obec
Výzkumný ústav pro chov skotu, s.r.o.	s.r.o.
Lázně Velké Losiny	s.r.o.
Zlaté Hory	Obec

Z důvodu neuhrazení členských příspěvků bylo v roce 2010 ukončeno členství třem členům: společnosti Artman Consulting s.r.o., společnosti Losinka s.r.o. a fyzické osobě pan Milan Havlíček (viz usnesení Správní rady USR 15/V ze dne 22. 11. 2010).

II. ZPRÁVA O HOSPODAŘENÍ

Financování, majetek a hospodaření J-SCR

Finanční příjmy Sdružení jsou tvořeny členskými příspěvky členů Sdružení, přímou podporou Olomouckého kraje a jiných krajů, ústředních orgánů státní správy, případnou vlastní komerční činností; příležitostné finanční příjmy jsou tvořeny granty, dotacemi, příjmy ze strukturálních fondů Evropské unie, sponzorskými dary, příjmy za individuální služby pro členy Sdružení vyžadující zvláštní úsilí a finanční nároky a ostatními příspěvky. (viz § 3, odst. 1. Stanov J-SCR)

Sdružení má vlastní majetek, se kterým hospodaří orgány Sdružení na základě ročního rozpočtu schváleného Valnou hromadou Sdružení. Sdružení vede podvojný účetnictví o stavu a pohybu majetku, příjmech, výnosech, výdajích a nákladech, sestavuje měsíční a roční účetní výkazy. Odborný dohled nad vedením účetnictví Sdružení provádí daňový a účetní poradce na základě smlouvy o dílo. (viz § 3, odst. 2. Stanov J-SCR)

Výchozí informace ke Zprávě o hospodaření

Od počátku roku 2010 upozorňoval ředitel sekretariátu na kritickou situaci hospodaření J-SCR a na nevěrohodný stav účetnictví, které neodpovídalo skutečnosti. Na základě opakovaných upozornění ředitele sekretariátu byl v červnu 2010 na základě objednávky předsedy Správní rady Ing. Jakuba Kulíška proveden forenzní audit J-SCR společností NEWTON Solutions Focused a.s.. Závěrečná zpráva o kontrolní činnosti: Celková revize účetnictví (forenzní audit) za období 2007 – 2009 byla předložena dne 20. 6. 2010. V uvedené zprávě byla potvrzena upozornění ředitele sekretariátu, když auditor vydal k účetnictví roku 2008 výrok s výhradou a za roky 2007 a 2009 vydal auditor záporný výrok.

Forenzní audit potvrdil, že účetnictví J-SCR nebylo vedeno v souladu platnými účetními předpisy a kdy v uvedeném období byla zkreslována finanční pozice J-SCR (viz s. 24 forenzního auditu). Zjištění auditu byla následně řešena ředitelem sekretariátu J-SCR z pověření předsedy Správní rady J-SCR.

V září 2010 byly provedeny opravy účetnictví roku 2009 navržené a schválené auditorem Ing. Jaroslavem Brtáněm (statutární auditor, člen KA ČR č. osv. 0139) vycházející ze Zprávy o kontrolní činnosti, celkové revizi účetnictví (forenzním auditu) ze dne 20. 6. 2010. Opraveny byly konečné účetní stavy roku 2009, načteny nové počáteční stavy roku 2010 a následně bylo předloženo Finančnímu úřadu v Šumperku opravné daňové přiznání za rok 2009 (únor 2011). Jednalo se o významné zkreslení hospodaření minulých let, které v uvedené hodnotící Zprávě auditor Ing. Brtáň zhodnotil jako velmi významné. Zda se jednalo o úmyslné nebo neúmyslné chyby se auditor nevyjádřil, což snížilo hodnotu forenzního auditu a novému vedení J-SCR velmi znesnadnilo hospodaření nejen v roce 2010, ale zejména do dalších let.

Tyto opravy měly zásadní vliv i na účetnictví roku 2010, kdy na základě výše uvedeného stanoviska auditora a Zprávy o kontrolní činnosti byly sekretariátem Sdružení provedeny dodatečné opravy účetnictví. Zjištěné skutečnosti, respektive opravy, ovlivnily hospodářský výsledek, respektive neuhrazenou ztrátu minulých let, velmi významnou částkou ve výši 3.667 tis. Kč a Vlastní zdroje včetně roku 2010 dokonce o 16.637 tis. Kč. Uvedené skutečnosti dokládají, že hospodaření J-SCR za léta 2007 až 2009 bylo zkresleno prostřednictvím hospodářských výsledků v neprospěch Sdružení.

Vedení Sdružení (Sekretariát ředitele) za velmi složitých podmínek uvádí účetnictví J-SCR do souladu nejen s výše uvedenými předloženými zjištěními, ale zároveň za plného provozu organizace provádí systémové změny pro vedení odděleného účetnictví (podle jednotlivých projektů), které v minulosti nebylo řádně vedeno – viz zjištění externích kontrol v roce 2010 za minulá období.

V souladu s požadavky na řádné zajištění řízení organizace a splnění požadavků Stanov J-SCR a platných právních předpisů vydal ředitel sekretariátu J-SCR dne 15. 12. 2010 příkaz k provedení řádné fyzické a dokladové inventarizace J-SCR k 31. 12. 2010. Po práci dílčích inventarizačních komisí byly předloženy inventarizační zápisy a doporučení včetně stanovisek účetní a odpovědných zaměstnanců J-SCR Hlavní inventarizační komisi, která schválila a doporučila zjištěné inventarizační rozdíly zúčtovat na základě řádných účetních dokladů do období roku 2010. Touto inventarizací bylo účetnictví J-SCR uvedeno do stavu, který předkládá účetní závěrka za rok 2010.

Souběžně s tímto procesem byly předloženy vedoucími jednotlivých projektů (Běžecké lyžování v Jeseníkách – Jesenicko, Běžecké lyžování v Jeseníkách – Šumpersko, Jeseníky turistům) závěrečné zprávy a žádosti o platbu k Úřadu regionální rady regionu soudržnosti Střední Morava. Předložení těchto žádostí bylo velmi obtížné, protože jejich součástí byly účetní výkazy, které byly za dobu trvání projektů vedeny několika účetními a kdy k tomuto účetnictví (viz výše) vydal forenzní audit, respektive auditor Ing. Brtáň, negativní výrok pro roky 2007 a 2009 (a pro rok 2008 výrok s výhradou).

Současně bylo nutné vyjednat a následně smluvně ošetřit prodloužení fyzické realizace projektů z důvodu nedostatku finančních prostředků na bankovních účtech J-SCR. Přes tyto potíže způsobené neřešením chybných rozhodnutí a řízení J-SCR v minulosti byly uvedené tři projekty byly řádně ukončeny k 31. 1. 2011 v souladu s upravenými smlouvami o poskytnutí dotace a stanovisky poskytnutými Úřadem Regionální rady. Konečné hodnocení předložených žádostí o dotaci pak bude odvislé od posouzení porušení metodik o veřejných zakázkách ROP SM a případně zákona č. 137/2006 Sb., o veřejných zakázkách. Výše sankce se může na základě předběžných posudků pohybovat od 100 % do 75 % požadované dotace. Chybně provedená výběrová řízení byla uskutečněna v první polovině roku 2009. Konečně dalším významným faktorem, který ovlivní hospodaření J-SCR v dalších letech bude vrácení poskytnutých provozních dotací a příspěvků, které souvisejí s realizací uvedených projektů, respektive těch jejich aktivit, které byly založeny na zakázkách vzešlých z chybně provedených výběrových řízení nebo chybně zúčtovaných výdajů (zejména v oblasti mezd a zákonného pojištění). Počátkem roku 2010 již J-SCR poukázalo na účty Olomouckého kraje a Úřadu Regionální rady v součtu přes 135 tisíc Kč, kdy 100 tisíc Kč bylo vráceno Olomouckému kraji z důvodu dvojího vyúčtování příspěvku současně městu Šumperk. Jednalo se o vyúčtování předložené Sdružením v prvním pololetí roku 2009. Souběžně s vratkou této částky, která byla provedena dle protokolu z kontroly Olomouckého kraje z 29. 12. 2010, Krajský úřad Olomouckého kraje podal trestní oznámení v této věci.

Přes výše uvedené problémy se podařilo vedení Sdružení uvést situaci do standardního stavu a díky finanční podpoře Olomouckého kraje překlenout rizikové období platební neschopnosti. V roce 2011 bude dále pokračovat splácení půjček Olomouckému kraji (více viz níže, Harmonogram splátek půjček J-SCR), jehož úspěšnost bude významně podmíněna výší sankcí za nevratná pochybení v realizaci projektů. Bez výraznějšího navýšení vlastních příjmů, v situaci velmi napjatého rozpočtu, bude velmi obtížné udržet rozsah činností J-SCR na současné úrovni. Související příčinou této situace jsou vysoké splátky půjček, které budou rozpočet J-SCR zatěžovat až do roku 2021.

Rozvaha

Rozvaha za rok 2010 zpracovaná na základě Vyhlášky č. 504/2002 Sb., kterou se provádějí některá ustanovení zákona č. 563/1991 Sb., o účetnictví, ve znění pozdějších předpisů, pro účetní jednotky, u kterých hlavním předmětem činnosti není podnikání, dle Přílohy č. 1 k vyhlášce č. 504/2002 Sb. Položky rozvahy jsou uvedeny v tisících Kč.

AKTIVA				
		(účet)	Stav z roku 2009	Stav roku 2010
A. Dlouhodobý majetek celkem			9 224	394
A.I.Dlouhodobý nehmotný majetek	5. Ostatní dlouhodobý nehmotný majetek	(019)	12	0
	Dlouhodobý nehmotný majetek celkem		12	0
A.II.Dlouhodobý hmotný majetek	4. Samostatné movité věci a soubory movitých věcí	(022)	10 203	1 046
	Dlouhodobý hmotný majetek celkem		10 203	1 046
A.IV.Oprávký k dlouhodobému majetku	5. Oprávky k ostatnímu dlouhodobému nehmotnému majetku	(079)	12	0
	7. Oprávky k samostatným movitým věcem a souborům movitých věcí	(082)	979	652
	Oprávký k dlouhodobému majetku celkem		991	652
B. Krátkodobý majetek celkem			5 848	5 334
B.I.Zásoby	9. Poskytnuté zálohy na zásoby	(314)	578	75
	Zásoby celkem		578	75
B.II.Pohledávky	1. Odběratelé	(311)	47	28
	6. Pohledávky za zaměstnanci	(335)	-1	20
	17. Jiné pohledávky	(378)	31	2 453
	Pohledávky celkem		77	2 501
B.III.Krátkodobý finanční majetek	1. Pokladna	(211)	9	7
	2. Ceniny	(213)	8	26
	3. Účty v bankách	(221)	5 161	2 712
	Krátkodobý finanční majetek celkem		5 178	2 745
B.IV.Jiná aktiva	1. Náklady příštích období	(381)	15	7
	Jiná aktiva celkem		15	7
AKTIVA CELKEM			15 072	5 728

PASIVA				
		(účet)	Stav z roku 2009	Stav roku 2010
A. Vlastní zdroje celkem			8 703	-7 934
A.I.Jmění	1. Vlastní jmění	(901)	8 975	52
	2. Fondy	(911)	538	0
	Jmění celkem		9 513	52
A.II.Výsledek hospodaření	1. Účet výsledku hospodaření	(963)	---	-3 509
	3. Nerozdělený zisk, neuhrazená ztráta min. let	(932)	-810	-4 477
	Výsledek hospodaření celkem		-810	-7 986
B. Cizí zdroje celkem			6 369	13 662
B.II.Dlouhodobé závazky	7. Ostatní dlouhodobé závazky	(959)	15 689	8 250
	Dlouhodobé závazky celkem		15 689	8 250
B.III.Krátkodobé závazky	1. Dodavatelé	(321)	1 542	102
	3. Přijaté zálohy	(324)	15	0

	4. Ostatní závazky	(325)	197	3
	5. Zaměstnanci	(331)	122	162
	7. Závazky k institucím soc. zabezpečení a veřejného zdr. pojištění	(336)	79	96
	9. Ostatní přímé daně	(342)	6	28
	11. Ostatní daně a poplatky	(345)	0	5
	13. Závazky ze vztahu k rozpočtu orgánů územ. samospráv. celků	(348)	-11 312	0
	17. Jiné závazky	(379)	31	15
	23. Jiné krátkodobé finanční výpomoci	(249)	0	5 000
	Krátkodobé závazky celkem		-9 320	5 411
B.IV. Jiná pasiva	1. Výdaje příštích období	(383)	0	1
	Jiná pasiva celkem		0	1
PASIVA CELKEM			15 072	5 728

Doplňující informace k rozvaze

V rámci oprav účetnictví J-SCR za rok 2009, původní účetní závěrka nebyla schválena Valnou hromadou a účetnictví roku 2009 muselo být rekonstruováno, v roce 2010, které byly umožněny po výměně vedení správní rady J-SCR v květnu 2010, byly provedeny zásadní opravy, které uvedly stav účetnictví J-SCR do souladu s platnými předpisy.

Všechny tyto opravy probíhaly za plného provozu J-SCR, kdy byly řádně realizovány všechny aktivity J-SCR (viz část III Výroční zprávy). Uvedené změny představují zásadní nápravu vedení účetnictví a hospodaření J-SCR, které v době před těmito opravami vykazovalo nedostatky, kdy věrně neodpovídalo skutečnosti. Tyto skutečnosti konstatoval forenzní audit v Závěrečné zprávě o kontrolní činnosti účetnictví za rok 2009 z 20. 6. 2010.

Forezním auditem potvrzené chybné vedení účetnictví a nedostatky uplatňování kontrolních mechanismů řízení organizace J-SCR byly příčinou komplikací při předkládání monitorovacích zpráv a žádostech o platbu v realizaci jednotlivých projektů. Přesto se podařilo v roce 2010 minimalizovat dopady těchto pochybení a příjmy na účtu provozních dotací byly Sekretariátem zajištěny v maximální možné výši dané výchozími podmínkami.

V Rozvaze jsou uvedeny následující položky, které jsou pro hospodaření J-SCR zvláště významné a také uvádějí nejvýznamnější opravy, a je třeba k nim podat podrobnější komentář a vysvětlení.

- K položce pasiv v Rozvaze, A.II výsledek hospodaření, dne 15. 9. 2010 byly provedeny opravy účetnictví za rok 2007-2009 navržené a schválené auditorem, Ing. Jaroslavem Brtářem, vycházející ze Zprávy o kontrolní činnosti, celkové revizi účetnictví (forenzním auditu) ze dne 20. 6. 2010. Jednalo se o opravy zkrusování hospodaření Sdružení z minulých let, které v hodnotící zprávě auditor Ing. Brtář zhodnotil jako velmi významné. Auditor se nevyjádřil, zda se jednalo o úmyslné nebo neúmyslné chyby, což snížilo hodnotu forezního auditu a novému vedení Sdružení velmi znesnadnilo hospodaření nejen v roce 2010, ale zejména v dalších letech. Jak je uvedeno výše, zjištěné skutečnosti ovlivnily hospodářský výsledek - respektive neuhrazenou ztrátu minulých let (A.II.3) - významnou částkou a to ve výši 3.667 tis. Kč a Vlastní zdroje (A.I a A.II) celkem včetně roku 2010 dokonce o 16.637 tis. Kč.
- V aktivech v Rozvaze, A.II.4. Samostatné movité věci a soubory movitých věcí, (účet 022), je veden zejména autobus zn. Karosa ve výši 782 tis. Kč sloužící v letech 2008, 2009 a 2010 jako mobilní informační centrum pronajímané společností m-ARK, s.r.o., sněžné pásové vozidlo Pisten Bully ve výši 189 tis. Kč, osobní vůz zn. Land Rover je

veden ve výši 183 tis. Kč. Kromě oprav došlo ke snížení stavu účtu o cenu pásových sněžných vozidel, které J-SCR darovalo Olomouckému kraji (viz níže informace k výkazu zisku a ztráty).

- V aktivech v Rozvaze, B.I.9. Poskytnuté zálohy na zásoby, (účet 314), bylo přeúčtováno 500 tis. Kč na účet B.II.17 Jiné pohledávky (účet 378), na základě Zprávy o kontrolní činnosti, Celkové revizi účetnictví (forenzním auditu) ze dne 20. 6. 2010. Neboť se jednalo opravu účetních operací z roku 2009, byla výše uvedená skutečnost zohledněna na účtu 932 - Nerozdělený zisk, neuhrazená ztráta minulých let.
- V aktivech v Rozvaze, B.II.17 Jiné pohledávky, (účet 378), zahrnuje mj. pohledávku ve výši 500 tis. Kč za společností 3P., spol. s.r.o. a dále 1.674 tis. Kč za zájmovým sdružením právnických osob Střední Morava – Sdružení cestovního ruchu (v rámci realizace společného projektu Vítejte u nás – v nysko-jesenickém regionu).
- V pasivech v Rozvaze, A.I.1. Vlastní jmění, (účet 901), byla položka snížena o 7.623 tis. Kč. Byl opraven doklad ID09158 vystavený v roce 2009, na základě inventarizace k 31. 12. 2010 (na účtu 901 – Vlastní jmění bylo duplicitně zaúčtováno pořízení roleb ve výši 7 623 tis. Kč, které již byly evidovány na účtu 022 - Samostatné movité věci a soubory movitých věcí). Neboť se jednalo opravu účetních operací z roku 2009, byla tato výše uvedená skutečnost taktéž na účtu 932 - Nerozdělený zisk, neuhrazená ztráta minulých let.
- V pasivech v položce Rozvahy A.II.3 Nerozdělený zisk, neuhrazená ztráta minulých let: na základě řádné inventarizace k 31.12.2010 byl dodatečně přeúčtován počáteční stav účtu 347 – Ostatní dotace ve výši 13.056 tis. Kč do výnosů minulých let. Neboť se jednalo opravu účetních operací z roku 2009, je tato výše uvedená skutečnost zohledněna na účtu A.II.3 - Nerozdělený zisk, neuhrazená ztráta minulých let (účet 932).
- V pasivech v Rozvaze, B.II.7 Ostatní dlouhodobé závazky (účet 959) byly zaúčtovány Ostatní dlouhodobé závazky tj. dlouhodobé půjčky ve výši 8.250 tis. Kč. Dále Pasiva B.III. – Krátkodobé závazky byly zaúčtovány Ostatní krátkodobé finanční výpomoci (účet 249) tj. půjčky splatné do 1 roku ve výši 5.000 tis. Kč. Přehled aktuálních půjček J-SCR viz níže (Harmonogram splátek půjček J-SCR).
- V aktivech v Rozvaze, B.III.3 Krátkodobý finanční majetek, (účet 221), je vedena částka 2.712 tis. Kč na bankovních účtech J-SCR. Jedná se o zůstatek na bankovních účtech tvořený nepoužitými finančními prostředky z poskytnutých půjček Olomouckého kraje na financování projektů: Vítejte u nás - v nysko-jesenickém regionu, Další vzdělávání v Jeseníkách a Studium pro praxi a překlenovací půjčky Olomouckého kraje z prosince 2010.
- V pasivech v Rozvaze B.III.13. Závazky ze vztahu k rozpočtu orgánů územních samosprávných celků byl dodatečně přeúčtován počáteční stav (účet 348 – Nároky na dotace a ostatní zúčtování s rozpočtem územních celků) ve výši 1.744 tis. Kč do výnosů minulých let. Neboť se jednalo opravu účetních operací z roku 2009, tato výše uvedená skutečnost byla zohledněna na účtu A.II.3 - Nerozdělený zisk, neuhrazená ztráta minulých let (účet 932).

Výkaz zisku a ztráty

Výkaz zisku a ztrát za rok 2010 (dále také „výsledovka“) je zpracován na základě Vyhlášky č. 504/2002 Sb., kterou se provádějí některá ustanovení zákona č. 563/1991 Sb., o účetnictví, ve znění pozdějších předpisů, pro účetní jednotky, u kterých hlavním předmětem činnosti není podnikání, dle Přílohy č. 2 k vyhlášce č. 504/2002 Sb. Položky výkazu zisku a ztráty jsou uvedeny v tisících Kč.

A. NÁKLADY			
(účet)			
A.I. Spotřebované nákupy celkem			7 286
A.I. Spotřebované nákupy	1. Spotřeba materiálu	(501)	7 275
	4. Prodané zboží	(504)	11
A.II. Služby celkem			4 793
A.II. Služby	5. Opravy a udržování	(511)	177
	6. Cestovné	(512)	153
	7. Náklady na reprezentaci	(513)	10
	8. Ostatní služby	(518)	4 453
A.III. Osobní náklady celkem			3 778
A.III. Osobní náklady	9. Mzdové náklady	(521)	2 936
	10. Zákonné sociální pojištění	(524)	786
	12. Zákonné sociální náklady	(527)	55
	13. Ostatní sociální náklady	(528)	1
A.IV. Daně a poplatky celkem			5
A.IV. Daně a poplatky	14. Daň silniční	(531)	5
A.V. Ostatní náklady celkem			8 018
A.V. Ostatní náklady	18. Ostatní pokuty a penále	(542)	10
	20. Úroky	(544)	10
	21. Kursové ztráty	(545)	25
	22. Dary	(546)	7 866
	24. Jiné ostatní náklady	(549)	107
A.VI. Odpisy, prodaný majetek, tvorba rezerv a opravných položek celkem			964
A.VI.	25. Odpisy dlouhodobého nehmotného a hmotného majetku	(551)	964
NÁKLADY CELKEM			24 844

B. VÝNOSY			
(účet)			
B.I. Tržby za vlastní výkony a za zboží celkem			430
B.I.	2. Tržby z prodeje služeb	(602)	430
B.IV. Ostatní výnosy celkem			1 986
B.IV. Ostatní výnosy	15. Úroky	(644)	87
	17. Zúčtování fondů	(648)	16
	18. Jiné ostatní výnosy	(649)	1 883
B.V. Tržby z prodeje majetku, zúčtování rezerv a opravných položek celkem			7
B.V.	22. Výnosy z krátkodobého finančního majetku	(655)	7

B.VI. Přijaté příspěvky celkem		11 363
B.VI. Přijaté příspěvky	27. Přijaté příspěvky (dary)	(682)
	28. Přijaté členské příspěvky	(684)
B.VII. Provozní dotace celkem		7 549
B.VII.	29. Provozní dotace	(691)
VÝNOSY CELKEM		21 335

C. VÝSLEDEK HOSPODAŘENÍ PŘED ZDANĚNÍM		-3 509
	34. Daň z příjmů	(591)
D. VÝSLEDEK HOSPODAŘENÍ PO ZDANĚNÍ		-3 509

Doplňující informace k výkazu zisku a ztráty

Obdobně jako v účetní rozvaze J-SCR za rok 2010 byly provedeny podstatné opravné postupy ve výkazu zisku a ztrát (další informace vztahující se k celému účetnictví J-SCR uvedeny v Doplnujících informacích k rozvaze, viz s. 11).

Ve Výkazu zisku a ztráty (dále také jen „Výsledovka“) jsou uvedeny následující položky, které jsou pro hospodaření J-SCR zvláště významné a také uvádějí nejvýznamnější opravy, a je třeba k nim podat podrobnější komentář a vysvětlení.

- Ve Výsledovce náklady A.I.1 Spotřeba materiálu jsou vedeny zejména následující položky: 5.089 tis. Kč (účet 501.406) představují informační cedule a značení lyžařských běžeckých tras (celkem 2.882 tis. Kč), 1.566 tis. Kč propagační tiskoviny (brožury a mapy projektu Vítejte u nás – v nysko-jesenickém regionu), 642 tis. Kč tiskoviny, mapy a jiné publikace v projektu Jeseníky turistům); na účtu 501.400 dále propagační předměty 351 tis. Kč (v projektu Vítejte u nás – v nysko-jesenickém regionu) a 294 tis. Kč tiskové zprávy, reklama a inzerce (v projektu Jeseníky turistům), dále běžné kancelářské potřeby.
- Ve Výsledovce náklady A.II.8 Ostatní služby (účet 518) jsou vedeny zejména následující položky: na účtu 518.400 Ostatní služby veletrhy: 1.441 tis. Kč (veletrhy v projektech Jeseníky turistům a Vítejte u nás, dále spoluúčast na veletrzích zajištěných Olomouckým krajem); na účtu 518.940 Služby – Ostatní 875 tis. Kč náklady na realizaci publikace Zpráva o nevíře; 370 tis. Kč za služby Značkaři Šumperk (na účtu 518.943 Služby - bežecké lyžování), 215 tis. Kč na účtu 518.910 Služby – reklama, tj. reklama a inzerce: na účtu 518.000 Ostatní služby: 198 tis. Kč forenzní audit J-SCR, 228 tis. Kč dvě study tour v projektu Vítejte u nás, tiskové konference a zprávy 100 tis. Kč (Jeseníky turistům), na účtu 518.100 jsou vedeny služby telefonických a elektronických komunikací 114 tis. Kč. Zbývající náklady tvoří zejm. úprava lyžařských běžeckých tras, opravy služebních vozidel J-SCR, pronájmy kanceláří a skladových prostor, neuhrazené nájemné za rok 2009, poradenské služby (oprava účetní závěrky 2009, poradenství dle Stanov J-SCR pro oblast účetnictví), poštovné, ad.
- Ve Výsledovce náklady A.V.22 – Dary (účet 546) je zúčtovaná zůstatková hodnota darovaných roleb ve výši 7 866 tis. Kč na základě darovací smlouvy uzavřené mezi Olomouckým krajem a J-SCR Dodatkem č. 1 ze dne 13. 12. 2010 ke Smlouvě o půjčce a příspěvku ze dne 26. 3. 2009.
- Ve Výsledovce náklady A.V.24 – Jiné ostatní náklady (účet 549) jsou uvedeny řádné účetní opravy, které byly zjištěny v rámci odsouhlasování výnosových a nákladových účtů

k 31.12.2010 z hlediska správnosti účetních souvztažnosti. Jedná se o nevýznamnou položku z celkových účetních obrátů ve výši 13 tis. Kč. Další náklady jsou tvořeny zejm. pojištěním majetku a osob, vedením bankovních účtů ad.

- Ve Výsledovce výnosy B.VI.27 – Přijaté příspěvky, dary (účet 682) je zaúčtován peněžní dar na základě darovací smlouvy uzavřené mezi Olomouckým krajem a J-SCR Dodatkem č. 1 ze dne 13. 12. 2010 ke Smlouvě o půjčce a příspěvku ze dne 26. 3. 2009. ve výši 8 968 tis. Kč.
- Ve Výsledovce výnosy B.VI.28 (účet 691) jsou zaúčtovány členské příspěvky ve výši 2 395 tis. Kč. Převážná část členů J-CSR příspěvky zaplatila. Tři členové Sdružení, kteří neuhradili své příspěvky a kterým v důsledku nezaplacení bylo ukončeno členství v souladu se stanovami J-SCR (§ 4, odst. 3, písm. b): jedná se o společnost Artman Consulting s.r.o., fyzickou osobu Milan Havlíček a společnost Losinka s.r.o.. Společnost Freetime Project s.r.o. dosud neuhradila členský příspěvek, ale správní rada rozhodla neukončit členství, protože společnost vyjádřila vůli příspěvek uhradit.
- Fond LBT (Lyžařské Běžecké Tratě), který byl v roce 2009 účtován na účtu 911.000 - Fondy, byl v rámci inventarizace provedené ke dni 31. 12. 2010 zrušen a zůstatek ve výši 538 tis. Kč byl převeden jako výnos na účet 649.000 - Jiné ostatní výnosy (viz B.IV.18. Jiné ostatní výnosy) střediska 7 (projekt Lyžařské běžecké trasy). Tato skutečnost má vliv na hospodářský výsledek roku 2010. V roce 2010 bylo o výše uvedeném projektu účtováno v odděleném účetnictví podle platné interní směrnice Sdružení, což znamená, že podléhá stejným účetním a projektovým pravidlům jako ostatní projekty.
- Ve Výsledovce výnosy, B.VI.28 Přijaté členské příspěvky byla chybně zaúčtována částka 2 tis. Kč na straně MD místo DAL (na účtu 684.100 – členské příspěvky), Oprava zaúčtování bude opravena v rámci oprav v roce 2011, kde bude tato částka zohledněna na účtu 932.000 – Nerozdělený zisk, neuhrazená ztráta z minulých let. Tato skutečnost má nevýznamný vliv na výnosy roku 2010, které byly sníženy o částku 4 tis. Kč.

Informace k vývoji hospodaření v roce 2010

Hospodaření J-SCR bylo od počátku roku 2010 založeno na velmi vysokých půjčkách poskytnutých Olomouckým krajem. Finanční řízení J-SCR bylo v předchozím období založeno na chybných informacích a podkladech. Primárním důvodem vzniku této situace bylo nesprávné nastavení finančních toků v rámci J-SCR, které neodpovídalo reálným termínům předpokládaných provozních dotací, které byly J-SCR poukazovány na základě jednotlivých žádostí o platby v realizovaných projektech. Přímo souvisejícím rizikem bylo v této souvislosti snižování způsobilých výdajů.

Po zvolení nového předsedy Správní rady J-SCR Ing. Jakuba Kulíška (byl zvolen předsedou Správní rady J-SCR po rezignaci p. Zdeňka Zerzáně dne 5. 5. 2010) byla za součinnosti Sekretariátu J-SCR provedena analýza a kontrola plnění realizovaných projektů. V rámci kontroly uvedených projektů Běžecké lyžování v Jeseníkách bylo zjištěno, že došlo k pochybením při realizaci výběrových řízení na dodávky do projektů Běžecké lyžování v Jeseníkách – Jesenicko a Běžecké lyžování v Jeseníkách - Šumpersko. V případě dodávky dvou sněžných pásových vozidel jsou dle posudku společnosti CPS Consulting s.r.o. na základě objednávky předsedy Správní rady J-SCR ze dne 2. 6. 2010 pochybení takového rozsahu, že v případě žádosti o platbu v rámci realizace těchto projektů, nebudou tyto výdaje způsobilými. Toto stanovisko bylo potvrzeno předběžným posouzením ze strany Úřadu Regionální rady z listopadu 2010.

Nezpůsobilost výdajů způsobená chybně provedeným výběrovým řízením na nákup obou rolb ve výši 8 967 840,- Kč znemožnila J-SCR uhradit Olomouckému kraji nejpodstatnější část půjček, kdy do konce poloviny roku 2011 měla být uhrazena částka 10 188 670 Kč (tj. půjčka na předfinancování uvedených dvou projektů). Dále viz výše strana 8 a 9: Výchozí informace ke Zprávě o hospodaření (zejm. s. 9).

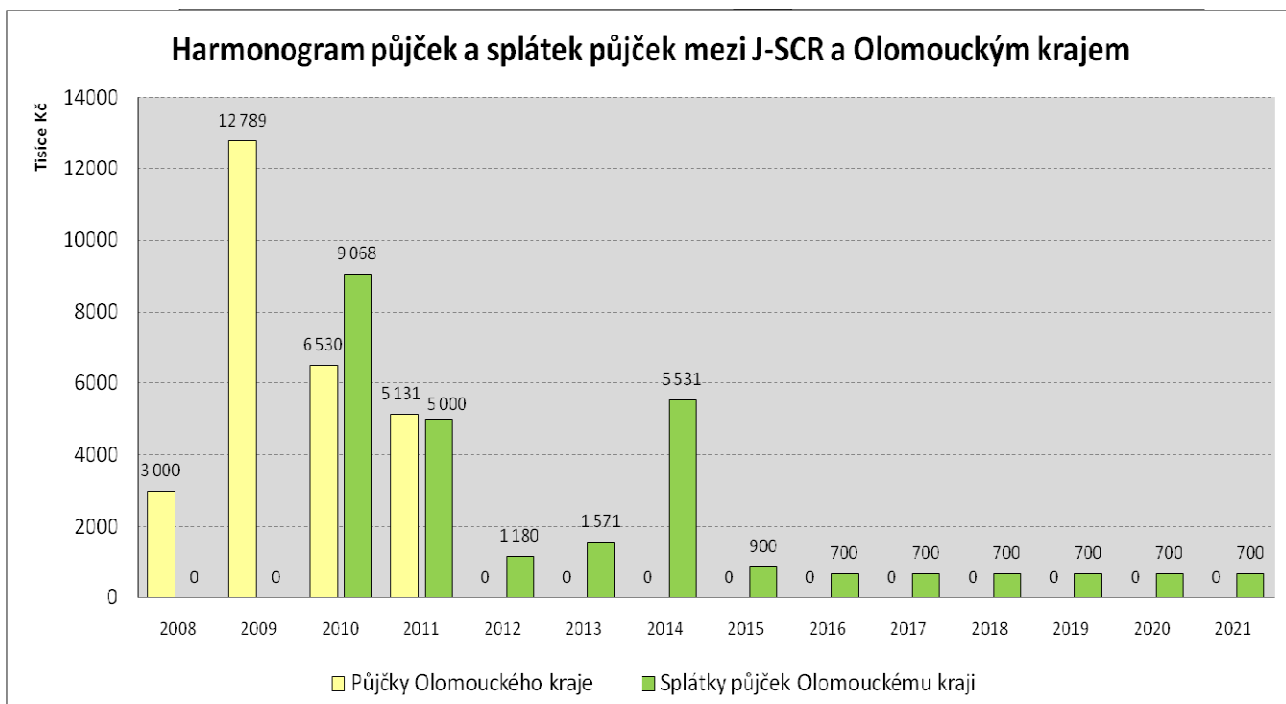
U všech projektů (viz níže část III. Projektová činnost J-SCR) v roce 2010 byl dodržen rozpočet jednotlivých projektů vždy jako vyrovnaný, kdy případné rozdíly mezi příjmy jsou založeny na čerpání finančních půjček na předfinancování projektů a obdržených dotacích v daných projektech.

Harmonogram splátek půjček J-SCR

Nedostatek finanční hotovosti na účtech J-SCR způsobil platební neschopnost J-SCR od října 2010, kdy organizace nebyla schopna plnit smluvní závazky. Výše neuhrazených závazků přesahovala v posledním čtvrtletí roku 2010 částku cca 2 miliony Kč. Další závazky byly plánovány k úhradě počátkem roku 2011 a to ve výši cca 1 milion Kč. J-SCR nebylo dále schopno splácet půjčky Olomouckému kraji k celkové výši splátek v roce 2010 (viz graf níže).

Kritická situace byla řešena vstřícným krokem Olomouckého kraje, který poskytl J-SCR půjčku pro překlenutí nedostatku finanční hotovosti. Jiné žádosti o úvěr ze strany bankovních ústavů vyplynuly v omezené a nedostačující úvěry (maximální výše bankovního úvěru byla navržena ze strany banky ve výši do 400 000,- Kč). Po projednání s vedením Olomouckého kraje byly dále uzavřeny dodatky ke smlouvám o půjčkách a příspěvcích mezi J-SCR a Olomouckým krajem, které po schválení Radou Olomouckého kraje následně schválilo Zastupitelstvo Olomouckého kraje dne 13. 12. 2010.

Těmito opatřeními byly rozloženy splátky půjček do roku 2021 s ohledem na předpokládaný vývoj hospodaření J-SCR. Poskytnutí uvedené půjčky Olomouckého kraje ve výši 3 500 000,- Kč umožnilo úhradu smluvních závazků J-SCR a umožnilo vedle dalších organizačních opatření pokračování hospodářského fungování celé organizace.



Graf uvádí výše půjček a splátek těchto půjček J-SCR Olomouckému kraji v letech 2008 až 2021.

Přijatá půjčka a splátky	2008	2009	2010	2011	2012	2013	2014	2015	2016	2017	2018	2019	2020	2021	
Vítejte u nás - přijaté půjčky		2600	3030												5630
Vítejte u nás - splátky půjček			100	4700	830										5630
Běžecké lyžování v Jeseníkách - přijaté půjčky		10189													10189
Běžecké lyžování v Jeseníkách - splátky půjček			8968			1221									10189
Jeseníky turistům - přijaté půjčky	3000														3000
Jeseníky turistům - splátky půjček					300	300	300	300	300	300	300	300	300	300	3000
Překlenovací půjčka - přijaté půjčky			3500												3500
Překlenovací půjčka - splátky půjček				300	50	50	100	600	400	400	400	400	400	400	3500
Jeseníky pro všechny - přijaté půjčky				5131											5131
Jeseníky pro všechny - splátky půjčky							5131								5131
Suma přijatých půjček	3000	12789	6530	5131	0	0	0	0	0	0	0	0	0	0	27450
Suma splátek půjček	0	0	9068	5000	1180	1571	5531	900	700	700	700	700	700	700	27450
Saldo	3000	12789	-2538	131	-1180	-1571	-5531	-900	-700	-700	-700	-700	-700	-700	0

Tabulka uvádí výše půjček a jejich splátek J-SCR Olomouckému kraji v letech 2008 až 2021 v tis. Kč.

Výše uvedený graf uvádějící celkové částky a tabulka uvádějící splátky půjček dle jednotlivých projektů/středisek J-SCR znázorňují závažné a podstatné finanční zatížení celého rozpočtu J-SCR. Podstatnou úsporou je zrušení mzdy předsedy Správní rady od května 2010, kdy nově zvolený předseda Ing. Jakub Kulíšek nepobírá za funkci mzdu. Ředitelem sekretariátu byla přijata zásadní úsporná opatření na straně provozních výdajů J-SCR. Závazkům splácení půjček Olomouckému kraji bude J-SCR moci dostat jedině za přísné rozpočtové kázně, dodržení vyrovnaného rozpočtu všech středisek/projektů J-SCR a při zvyšování vlastních příjmů.

Veškerá činnost J-SCR je s výhradou základního provozu řešena půjčkami na předfinancování projektů. Vlastní zdroje J-SCR v podstatě neumožňují jiný způsob realizace projektové činnosti, kdy jsou nedostačující pro předfinancování projektů (informace k příjmům a výdajům jednotlivých projektů v roce 2010 viz níže část III. Projektová činnost J-SCR). Veškeré výše uvedené aktivity J-SCR jsou následně v souladu s usnesením Valné hromady J-SCR č. XII/2010 ze dne 21. 12. 2010 směřovány k zvyšování vlastní komerční činnosti s cílem zajistit zvykání vlastních příjmů, kdy současně bude zachováno plnění poslání organizace a plnění cílů činnosti J-SCR dle Stanov J-SCR.

Výše nesplacených přijatých půjček J-SCR od Olomouckého kraje je k 31. 12. 2010 celkem ve výši 13.250 tis. Kč.

Vnitřní organizace a projektové řízení

Shora uvedené principy hospodaření kladou zvýšené nároky na řízení organizace J-SCR. Pro jejich dodržení byla ředitelem sekretariátu navržena řada interních směrnic J-SCR, které upravují celkové fungování J-SCR od organizačního a kompetenčního řádu, přes mzdový řád, oddělené vedení účetnictví dle jednotlivých projektů až po zadávání veřejných zakázek malého rozsahu. Současně byly přijaty od července 2010 interní směrnice pro každý jeden projekt a účetní středisko J-SCR. Dále byla řádně upravena osobní agenda jednotlivých zaměstnanců včetně písemných pověření pro výkon funkce v jednotlivých projektech.

Z pohledu vedení organizace byly odstraněny duplicity řízení, kdy odpovědnou osobou za sekretariát je výkonný ředitel. Předseda správní rady od května 2010 vykonává svou funkci bezplatně a zůstává statutárním zástupcem J-SCR. Uvedená opatření odpovídají Stanovám J-SCR schváleným Valnou hromadou ze dne 23. 12. 2010.

Činnost J-SCR v oblasti jednotlivých projektů (viz níže část III. Projektová činnost J-SCR v roce 2010) je prováděna na základě projektového řízení. Každému projektu je písemně přiřazen vedoucí projektového týmu (VPT), který je zaměstnancem J-SCR. Z pohledu hospodaření J-SCR je podstatné, že většina mzdových výdajů je hrazena z prostředků realizovaných rozpočtů. V případě ukončení projektů bude adekvátně zaměstnancům snižována mzda, respektive rušeny jejich pracovní místa v souladu s uzavřenými pracovními smlouvami na dobu trvání příslušných projektů. Uvedeným způsobem se podařilo již v roce 2010 zajistit nezbytné finanční zdroje na úhradu dalších provozních výdajů J-SCR a závazků z jednotlivých projektů. Setrvání na těchto řídicích principech je předpokladem pro splácení výše uvedených půjček Olomouckému kraji.

III. PROJEKTOVÁ ČINNOST J-SCR V ROCE 2010

Nejpodstatnější část z hlediska hospodaření J-SCR představuje realizace vlastních projektů. Od července 2010 jsou uvedené projekty po přijatých organizačních opatřeních sekretariátu vedeny v rámci zvláštních středisek, v souladu se směrnicí o vedení odděleného účetnictví (Směrnice č. 4/2010: Oddělené vedení účetnictví a vnitřní oběh dokumentů ze dne 10. 8. 2010) a směrnicemi jednotlivých projektů (SMP 2 až 12). Projekty, kterých se J-SCR účastní ať už jako nositel nebo partner s finanční účastí nebo bez ní, představují primární činnost J-SCR. Žádný z dosud realizovaných projektů J-SCR není v režimu veřejné podpory.

Pro přehlednost jsou informace k obsahu činnosti jednotlivých projektů/středisek J-SCR uvedeny číselným označením příslušného střediska. Středisko č. 1 je přitom „správa“, tedy provozní středisko, které nese příjmy a výdaje nespádající do žádného z realizovaných projektů J-SCR, kterým je přiřčeno samostatné středisko.

S. 2 INTEGROVANÝ PLÁN ROZVOJE ÚZEMÍ

Dotační program:	ROP SM
Prioritní osa:	3 Cestovní ruch
Oblast podpory:	3.4 Propagace a řízení
Termín realizace	říjen 2008 – červen 2015

Popis aktivit projektu:

Metodická pomoc a asistence, poskytování konzultací:

V průběhu roku 2010 byly podávány telefonické, písemné a osobní konzultace týkající se novinek z oblasti dotací, fungování a budoucího vývoje ROP SM a nových výzev, administrativních otázek, zpracování monitorovacích zpráv, dalšího postupu před podpisem smlouvy o dotaci u projektů v rámci výzvy č. 15/2009.

Byly poskytnuty také osobní konzultace a asistence a metodická pomoc při zpracovávání monitorovacích zpráv a žádostí o platbu (vyplnění formulářů v systému Benefit, rozpad financí, kompletace příloh, kontrola způsobilosti výdajů, plnění povinné publicity, apod.).

V souvislosti s vytvořením nové podoblasti podpory 3.1.2 Integrovaný rozvoj cestovního ruchu pilotními aktivitami se manažeři IPRÚ zúčastnili několika jednání týkajících se sběru námětů a projektových záměrů veřejné infrastruktury pro území Staroměstsko. Tato aktivita byla vynaložena s ambicí sledování prosazování cílů IPRÚ a integrovaného přístupu v rámci turistické destinace Jeseníky a v souladu s pozicí a rolí Jeseníky – Sdružení cestovního ruchu jako subjektu artikulování a prosazování zájmů svých členů.

Monitoring:

V průběhu monitorovacího období byl sestavován plán aktivit partnera koordinace IPRÚ, zároveň pokročila snaha o vytvoření monitoringu návštěvnosti Jeseníků – sběru dat. J-SCR sleduje návštěvnost u 16 míst – atraktivit cestovního ruchu na Jesenícku a Šumpersku. Od těchto objektů byly zjištěny i údaje pro léta 2000-2008.

V průběhu roku 2010 probíhala návštěva rekonstruovaných objektů a výstupů projektů spadajících do IPRÚ. Manažer IPRÚ provedl fyzickou kontrolu výstupů projektů u těchto realizátorů: K3 Sport, s.r.o., Ing. Petr Hledík – Penzion U Petra, Obec Velké Losiny, Obec Loučná nad Desnou, Obec Rapotín, BENT HOLDING a.s., Mikroregion Jesenícko, Jeseníky – Sdružení cestovního ruchu. Z návštěv výstupů projektu byla pořízena fotodokumentace.

Důraz byl z hlediska monitoringu zvláště ve III. čtvrtletí 2010 kladen na publicitu a propagaci výstupů projektů, mimo jiné i z hlediska dodržování pravidel povinné publicity. Bylo shledáno několik nedostatků a realizátoři projektů byly na ně písemně či osobně upozorněny a vyzvány ke sjednání nápravy.

Aktualizace IPRÚ:

Manažeři IPRÚ Jesenícko a Šumpersko se v I. čtvrtletí roku 2010 věnovali postupu při zpracování aktualizace IPRÚ. Účastnili se jednání návrhu metodologie na analýzu IPRÚ, hodnocení dosavadního postupu realizace IPRÚ a na společných setkáních s Úřadem regionální rady konzultovali otázky týkající se provádění IPRÚ, přístupu k IPRÚ a doporučení jednotlivým územím s ohledem na závěry Hodnocení IPRÚ. Na základě těchto jednání byl v následujícím období zpracováván dokument aktualizace IPRÚ.

Informování cílové skupiny:

Z počátku roku 2010 byla manažery IPRÚ rekonstruována webová prezentace IPRÚ na webových stránkách partnera koordinace. Za cílem rozšíření povědomí o realizaci koordinace IPRÚ, důkladnějšího informování příjemců a žadatelů o dotaci a plnění publicity byla vytvořena přehledná struktura obsahující všechny důležité informace – dokumenty, výzvy, pozvánky, aktuality apod.

Manažeři IPRÚ se podíleli na zpracování části věnované koordinaci IPRÚ na novém portálu Olomouckého kraje (www.jeseniky-tourism.cz). Následně probíhala průběžná aktualizace důležitých informací – dokumenty, výzvy, pozvánky, aktuality apod.

Manažeři IPRÚ spolupracovali na tvorbě multimediálního informačního balíčku IPRÚ formou poskytování informací a materiálů k problematice IPRÚ na vyžádání realizátora a manažera projektu Jeseníky turistům.

Vzdělávání:

Pracovníci Jeseníky – Sdružení cestovního ruchu (dále jen „J-SCR“) se zúčastnili semináře k aktualizovanému prováděcímu dokumentu ROP SM pořádaného Úřadem regionální rady Regionu soudržnosti Střední Morava (dále jen „ÚRR“).

V průběhu monitorovacího období bylo provedeno anketní šetření u partnerů koordinace v rámci obou IPRÚ, které se týkalo specifikace potřeb partnerů v procesu ukončování projektů, hodnocení naplnění jejich indikátorů a jejich udržitelnosti.

V návaznosti na anketní zjištění byl manažery IPRÚ uspořádán dne 28. 6. 2010 Seminář pro příjemce dotací v rámci IPRÚ, týkající se dokončovacích prací, výběrových řízení a kontrolní činnosti.

Pracovníci Jeseníky – Sdružení cestovního ruchu se zúčastnili konference k IPRÚ, pořádanou VRR regionu soudržnosti Střední Morava. K problematice IPRÚ Šumpersko a Jesenícko zde vystoupil ředitel sekretariátu J-SCR PhDr. Jan Závěšický.

Současně manažeři IPRÚ sledovali vývoj v oblasti vládních kroků na poli financování Regionálních operačních programů a doplňovaly hlavní činnosti studiem statistických dat a odborných článků z oboru cestovního ruchu a dotační politiky.

Dne 30. 11. 2010 se manažer IPRÚ zúčastnil konference „Jsme v polovině“ pořádané Regionální radou regionu soudržnosti Střední Morava.

Administrativní práce:

Čtvrtletně byly zpracovávány Monitorovací hlášení s žádostí o platbu, předloženy soupisky výdajů s kopiemi dokladů prokazujících způsobilé výdaje projektu.

Za období let 2008-2009 byla zpracována roční monitorovací zpráva o průběhu realizace IPRÚ Jesenícko a IPRÚ Šumpersko. Za účelem získání vstupních podkladů pro zpracování zpráv byli manažeři IPRÚ osloveni všichni příjemci dotací a byl s nimi konzultován postup realizace jednotlivých projektů včetně zjištění předpokládaného ukončení realizace.

Průběžně byly prováděny administrativní práce, v rámci kontroly archivace a inventarizace účetních dokladů a majetku Jeseníky – Sdružení cestovního ruchu byly zařazeny i veškeré podklady k IPRÚ. Souběžně byly postupně naplňovány připomínky z inventur a z forenzního auditu

V souvislosti s končícím pracovním poměrem Ing. Františka Mertý k 31. 12. 2010 ve funkci manažera IPRÚ a finančního manažera J-SCR na poloviční úvazek proběhlo dne 24. 11. 2010 výběrové řízení na nového manažera IPRÚ nastupujícího k 1. 1. 2010. Ve výběrovém

řízení uspěl Ing. Petr Sýkora. V průběhu měsíce prosince 2010 mu byla předávána agenda související s výkonem pozice.

Informace o rozpočtu projektu v roce 2010

Celkové výdaje za rok 2010 činily 655 tis. Kč. O tuto částku bylo průběžně žádáno v Žádostech o platbu. K datu zpracování této zprávy byly proplaceny dvě žádosti o platbu za 1. a 2. čtvrtletí v celkové výši 328 tis. Kč. Rozdíl mezi příjmy a výdaji ve výši 327 tis. Kč je hrazen z vlastních zdrojů J-SCR, kdy na realizaci uvedeného projektu nebyla zajištěna půjčka na předfinancování a výdaje projektu jsou hrazeny vždy zpětně z prostředků Úřadu Regionální rady RS SM formou dotace ve výši 100% způsobilých výdajů (bez nároku na spolufinancování ze strany J-SCR, kdy J-SCR je smluvním partnerem Úřadu Regionální rady).

Pracovníci IPRÚ ve své činnosti realizují jednak poslání samotných IPRÚ, zajišťují projekty J-SCR schválené v rámci IPRÚ, a současně zabezpečují monitorovací činnost i pro ostatní projekty. Úzká provázanost je na projekt Jeseníky turistům (a v roce 2011 plánovaný projekt Jeseníky pro všechny) a dále pak na všechny projekty v rámci česko-polské příhraniční spolupráce.

S. 3 PROJEKT „JESENÍKY TURISTŮM“

Dotační program:	ROP
Prioritní osa:	3 Cestovní ruch
Oblast podpory:	3.4. Propagace a řízení
Termín realizace	2008-2010

Předmětem projektu je tvorba, komunikace a distribuce produktů zahrnujících nabídku turistických možností v regionu Jeseníky s cílem oslovit jak individuální turisty, tak odbornou veřejnost. Základními atributy nabídky jsou zimní i letní sporty a rekreace na horách, lázeňství, wellness a ozdravné pobyty kulturně-poznávací cestovní ruch a venkovská turistika. Finanční náročnost projektu činí po úpravě 8 500 000,- Kč.

Plnění aktivit projektu:

Veletrhy 2009/2010

Zástupci J-SCR se v průběhu ledna až března 2010 zúčastnili veletrhů cestovního ruchu v Utrechtu, Bratislavě, Mnichově, Budapešti a v Moskvě. Zbývajících 5 plánovaných akcí nebylo po souhlasu SR uskutečněno zejména z důvodu úspory a efektivnosti využití finančních prostředků. Aktivita v současné době nereflktuje trendy v cestovním ruchu, proto nedošlo k realizaci všech původně plánovaných akcí. Ing. Škuta, referent oddělení kontroly a plateb, byl v rámci odevzdání 3. Monitorovací zprávy o této skutečnosti informován.

Zpracování propagačních materiálů pro individuální turisty

V roce 2010 proběhla realizace druhé poloviny aktivity „vydání turistických, cykloturistických a lyžařských map“. Na realizaci této aktivity projektu bylo dne 22. 6. 2010 vyhlášeno výběrové řízení, které organizačně zajišťovala firma CPS Consulting s.r.o.. Jako nejvhodnější byla vyhodnocena nabídka Ing. Dalibora Matějčka, JENA, jesenické nakladatelství, se sídlem v Šumperku. Dle smlouvy o dílo byly všechny mapy v celkovém počtu 50 000 ks (20 000 ks turistické mapy, 20 000 ks cyklomapy a 10 000 ks zimní mapy) dodány do 30. 9. 2010. Mapy, které ještě nebyly distribuovány, jsou uskladněny ve skladových prostorách J-SCR v Šumperku.

Na konci roku 2010 byla dokončená část dodávky firmy PORTA design s.r.o. Průvodce dětskou naučnou stezkou, který doplňuje dříve realizované výstupy projektu Pradědovy pohádky a Pradědovy omalovánky.

Zpracování propagačních materiálů pro odbornou veřejnost

Ve spolupráci s dodavatelskou společností PORTA design, s.r.o. byla dokončena aktivita projektu vydáním Programů pro Touroperátory v tištěné i elektronické podobě. Programy jsou stejně jako Manuály pro touroperátory vyhotoveny v šesti jazykových mutacích.

Informační banner a cedule

Aktivita projektu nebyla realizována. Úřadu Regionální rady bylo zasláno oznámení o nerealizaci aktivity.

Komunikační mix

V průběhu celého roku byla ve spolupráci se společností PORTA design s.r.o. naplňována aktivita komunikační mix. V rámci dodávky se v srpnu v Olomouci uskutečnila tisková konference s hlavním tématem „Mistrovství světa v rýžování zlata“. Průběžně byly vytvářeny PR články a tiskové zprávy, které byly zveřejňovány v odborných časopisech a jiných periodikách. Součástí aktivity komunikační mix byla i MHD kampaň. Série tří vizuálů ve formátu A3 se objevila v dopravních prostředcích třech měst – Brna, Olomouce a Hradce Králové, které jsou širší spádovou oblastí Jeseníků. V rámci aktivity komunikační mix byly dodány 3 informační bannery s tematikou Jeseníků (léto, zima a mapa), které budou využity při prezentaci J-SCR a Jeseníků jako celku. Kampaň byla v monitorovacím období ukončena a kopie výstupů byla přílohou monitorovací zprávy.

Informační a propagační paket IPRÚ

V závěru roku byly dokončeny práce na realizaci aktivity. S pomocí konzultace manažera IPRÚ byl vytvořen webový portál IPRÚ na adrese www.ipru-jeseniky.cz a také informační leták věnující se realizovaným projektům v rámci IPRÚ Šumpersko a IPRÚ Jesenicko. Nedílnou součástí byla i vytvoření multimediální prezentace v elektronické verzi na CD.

Distribuce materiálů

Distribuce výstupů projektu probíhala v průběhu celého roku. Materiální výstupy projekty byly průběžně distribuovány členům J-SCR a také informačním centřům v regionu. V souladu s projektovou žádostí byly dalším distribučním kanálem veletrhy cestovního ruchu, kterých se účastnili zástupci J-SCR, jeho členů nebo Olomouckého kraje.

Ve smlouvě o poskytnutí dotace byly stanoveny monitorovací indikátory, které byly kromě jednoho splněny dle původního plánu. Projekt „Jeseníky turistům“ byl vytvořen jako projekt na zaměřený na rozvoj cestovního ruchu s pozitivním vlivem na udržitelný rozvoj a rovné příležitosti. V rámci realizace projektu bylo vytvořeno 8 propagačních a marketingových produktů pro cestovní ruch, které pozitivně přispěly k zajištění komplexní nabídky pro individuální a odbornou veřejnost a přispěly tím ke zvýšení návštěvnosti území. Celkem bylo zapojeno min. 65 subjektů, zejména při spolupráci na zajištění jednotlivých veletrhů cestovního ruchu, náplni propagačních materiálů a jejich distribuci. Současně byly poskytnuty konzultace některým subjektům, týkající se marketingových aktivit v oblasti cestovního ruchu. Jednalo se zejména o členy Jeseníky – Sdružení cestovního ruchu, informační centra v Jeseníkách a některé poskytovatele služeb cestovního ruchu. Zapojení probíhalo několika způsoby, tj. emailovou komunikací, telefonicky a osobně.

Realizací výstupu webový portál IPRÚ byl také splněn monitorovací indikátor nově vytvořeného informačního systému. Jediný nesplněný monitorovací indikátor byl zvýšení návštěvnosti v referenčních místech. Celkově byla návštěvnost v referenčních místech kraje snížena o 6,3%. Důvodem jsou dopady celosvětové ekonomické krize a s tím spojený pokles návštěvníků a turistů v turistickém regionu Jeseníky.

Informace o rozpočtu projektu v roce 2010

Příjmy projektu byly v roce 2010 ve výši 3.556 tis. Kč a výdaje dosáhly výše 2.437 tis. Kč. Půjčka na předfinancování projektu poskytnutá Olomouckým krajem ve výši 3.000 tis. Kč byla pro úhradu výdajů projektu využita v roce 2008 a 2009. Kladný rozdíl mezi příjmy a výdaji byl způsoben neuhrazením výdajů projektu v roce 2010 z důvodu platební neschopnosti J-SCR (vysvětlení viz níže). V roce 2011 dojde k příjmu v dotacích na základě předložených žádostí o platbu a bude splněn vyrovnaný rozpočet projektu.

Na konci roku 2010 nastaly problémy s financováním aktivit projektu z důvodu nepříznivé situace v rámci cash flow organizace. Z tohoto důvodu nastal rozdíl mezi plánovanými a skutečnými výdaji projektu. Rozdíl mezi plánovanými výdaji projektu a skutečnými výdaji vznikl částečně také z důvodu posunutí realizace aktivity Manuály pro touroperátory. Problémy byly vyřešeny poskytnutím finančních prostředků od Olomouckého kraje. Všechny pohledávky v rámci projektu byly do konce fyzické realizace, tj. 31. 1. 2011 uhrazeny ve výši původního plánu a dle uzavřených smluv o dílo a jejich dodatků. K navýšení výdaje došlo pouze u položky rozpočtu jiné náklady – ostatní služby, kdy byly zaplaceny úroky z prodlení Ing. Matějčkovi, JENA, jesenické nakladatelství ve výši 8 tis. Kč. Rozpočet projektu nebyl vyčerpán v maximální výši oproti původnímu plánu z důvodu nižších cenových nabídek v rámci výběrových řízení a úspor zejména na spotřebním materiálu, cestovních náhradách a účastech na veletrzích cestovního ruchu, kdy se zástupci J-SCR neúčastnili osobně na veletrzích v Moskvě, Petrohradu, Kyjevě, ad. Uvedené rozdíly měly za následek podstatné úspory a tím snížení nároků na výdaje z vlastního rozpočtu J-SCR.

S. 4. BĚŽECKÉ LYŽOVÁNÍ V JESENÍKÁCH – JESENICKO

Dotační program:	ROP SM
Prioritní osa:	3 Cestovní ruch
Oblast podpory:	3.1 Integrovaný rozvoj cestovního ruchu
Termín realizace	říjen 2008 - prosinec 2010

Popis aktivit projektu

Realizace projektu byla započata zpracováním projektové žádosti Ing. Jakubem Kulíškem v období 10/2008 a dále následovala aktivitou „Výběrová řízení, zadávací dokumentace a uzavření a podpisy partnerských smluv“. Dne 15. 5. 2009 byla vyhlášena Výzva k podání nabídek v rámci veřejné zakázky „Běžecké lyžování v Jeseníkách“. Termín pro podání nabídek byl stanoven do 1. 6. 2009. Z předložených nabídek a výsledku výběrového řízení vzešli dva dodavatelé, a to: Značkaři Šumperk o. s. a 3P spol. s.r.o. Dne 3. 7. 2009 byla uzavřena smlouva s dodavatelem tj. Značkaři Šumperk o. s. na dodávku lyžařských směrůvek a vyznačení tras v terénu v hodnotě 528 880 Kč a v případě dodávky rozcestníků, malých a velkých informačních cedulí včetně map byla uzavřena smlouva dne 29. 6. 2009 s dodavatelem 3P spol. s.r.o. za oba projekty „Běžecké lyžování v Jeseníkách – Šumpersko a Jesenicko“ na částku 4 107 800 Kč.

V rámci projektu byla pořízena rolba na údržbu běžeckých lyžařských tratí v hodnotě 4 483 920,- Kč. Tato investice byla pokryta půjčkou Olomouckého kraje a následně při plnění závazků z této půjčky byla rolba darována Olomouckému kraji (viz výše řešení hospodářské situace a úprava smlouvy o půjčce a příspěvku mezi J-SCR a Olomouckým krajem formou dodatku ze dne 13. 12. 2010).

Na přelomu období říjen/listopad 2009 byla uzavřena Smlouva o poskytnutí dotace na individuální projekt z Regionálního operačního programu regionů soudružnosti Střední Morava č. ÚRR D 2009/0292/OKP, kde poskytovatel se zavázal poskytnout příjemci, při splnění všech podmínek vyplývajících ze smlouvy, dotaci na projekt „Běžecké lyžování v Jeseníkách – Jesenicko“ ve výši 85% celkových způsobilých výdajů, max. částku 7 650 000 Kč.

Informace o rozpočtu projektu v roce 2010

Celkem v roce 2010 činily výdaje projektu „Běžecké lyžování v Jeseníkách – Jesenicko“ 1.080 tis. Kč (celkové výdaje realizace projektu v letech 2009 až 2011 jsou 8.428 tis. Kč). Příjmy projektu v roce 2010 nebyly žádné. Rozdíl mezi příjmy a výdaji projektu ve výši 1.080 tis. Kč byl hrazen z poskytnuté půjčky Olomouckého kraje, příspěvku Olomouckého okraje na spolufinancování projektu a vlastních zdrojů J-SCR. Uvedené finanční částky poskytl Olomoucký kraj na projekty S. 4. A S. 5 (viz níže). V závěru monitorovaného období byly předloženy dvě monitorovací zprávy na Úřad regionální rady Regionu soudržnosti Střední Morava. K 31.1.2011 byla předložena Závěrečná monitorovací zpráva s Žádostí o platbu na částku 3.944 tis. Kč.

S. 5. BĚŽECKÉ LYŽOVÁNÍ V JESENÍKÁCH – ŠUMPERSKO

Dotační program:	ROP SM
Prioritní osa:	3 Cestovní ruch
Oblast podpory:	3.1 Integrovaný rozvoj cestovního ruchu
Termín realizace	říjen 2008 - prosinec 2010

Popis aktivit projektu

Realizace projektu byla započata zpracováním projektové žádosti panem Ing. Jakub Kulíškem v období 10/2008 a dále následovala aktivitou „Výběrová řízení, zadávací dokumentace a uzavření a podpisy partnerských smluv“. Dne 15. 5. 2009 byla vyhlášena Výzva k podání nabídek v rámci veřejné zakázky „Běžecké lyžování v Jeseníkách“. Termín pro podání nabídek byl stanoven do 1. 6. 2009. Z předložených nabídek a výsledku výběrového řízení vzešli dva dodavatelé, a to: Značkaři Šumperk o. s a 3P spol. s.r.o. viz projekt „Běžecké lyžování v Jeseníkách- Jesenicko“. Dne 3. 7. 2009 byla uzavřena smlouva s dodavatelem tj. Značkaři Šumperk o. s. na dodávku lyžařských směrůvek a vyznačení tras v terénu v hodnotě 81 050 Kč a v případě dodávky rozcestníků, malých a velkých informačních cedulí včetně map byla uzavřena smlouva dne 29. 6. 2009 s dodavatelem 3P spol. s.r.o. za oba projekty „Běžecké lyžování v Jeseníkách – Šumpersko a Jesenicko“ na částku 4 107 800,- Kč.

V rámci tohoto projektu byla pořízena rolba na údržbu běžeckých lyžařských tratí v hodnotě 4 483 920,- Kč. Tato investice byla pokryta půjčkou Olomouckého kraje a následně při plnění závazků z této půjčky byla rolba darována Olomouckému kraji (viz výše řešení hospodářské situace a úprava smlouvy o půjčce a příspěvku mezi J-SCR a Olomouckým krajem formou dodatku ze dne 13. 12. 2010).

Na přelomu období květen/červen 2010 byla uzavřena Smlouva o poskytnutí dotace na individuální projekt z Regionálního operačního programu regionů soudružnosti Střední Morava číslo ÚRR D 2010/0002/OKP, kde poskytovatel se zavázal poskytnout příjemci, při splnění všech podmínek vyplývajících ze smlouvy, dotaci na projekt „Běžecké lyžování v Jeseníkách – Šumpersko“ ve výši 85% celkových způsobilých výdajů, max. částku 4 675 000,- Kč.

Informace o rozpočtu projektu v roce 2010

Celkem v roce 2010 činily výdaje projektu 739 tis. Kč (celkové výdaje realizace projektu v letech 2009 až 2011 jsou 5.358 tis. Kč). Příjmy projektu v roce 2010 nebyly žádné. Rozdíl mezi příjmy a výdaji projektu byl hrazen z poskytnuté půjčky Olomouckého kraje, příspěvku Olomouckého okraje na spolufinancování projektu a vlastních zdrojů J-SCR. Uvedené finanční částky poskytl Olomoucký kraj na projekty S. 4. A S. 5 (viz výše). K 31. 1. 2011 byla na Úřad regionální rady Regionu soudržnosti Střední Morava předložena Závěrečná monitorovací zpráva s Žádostí o platbu na částku 873 895,- Kč.

S. 7 ÚDRŽBA BĚŽECKÝCH LYŽAŘSKÝCH TRAS

Dotační program: Fond lyžařských běžeckých tras (příspěvky)
Termín realizace: červen 2008 - říjen 2010

Během roku 2010 bylo na údržbu lyžařských běžeckých tratí (dále jen „údržba LBT“) v Jeseníkách vynaloženo 637 tis. Kč. Finanční prostředky byly vynaloženy ve větší míře na nákup pohonných hmot a na mzdy řidičů pásových sněžných vozidel. Ostatní náklady se týkaly oprav sněžných vozidel, převozu sněžných vozidel z místa uskladnění na místo udržované lokality.

Příspěvky na údržbu LBT v celkové výši 212 tis. Kč byly poskytnuty subjekty: obec Velké Losiny, Rapotín, Nový Malín a Mikroregion Jesenicko. Veškeré informace týkající se prostředků zajišťujících informovanost o jednotlivých LBT (rozcestníky, info mapy) a údržbu LBT (sněžná vozidla) jsou popsány výše ve střediscích č. 4 a č. 5.

Zabezpečení údržby běžeckých lyžařských tras navazuje velmi úzce na projekty „Běžecké lyžování v Jeseníkách – Šumpersko/Jesenicko“, kdy je v podstatě základem jejich udržitelnosti. Ze strany projektů pak byly pro tuto činnost zabezpečeny rolby.

Informace o rozpočtu projektu v roce 2010

Výdaje projektu v roce 2010 představovaly 637 tis. Kč, s tím, že příjmy projektu v roce 2010 byly 750 tis. Kč. Fond LBT, který byl v roce 2009 účtován na účtu 911.000, byl v rámci inventarizace provedené ke dni 31. 12. 2010 zrušen v souladu s nálezy inventarizace a forenzním auditem z 20. 6. 2010, protože nebyl veden v souladu s platnou legislativou jako fond, a zůstatek ve výši 538 tis. Kč byl převeden jako výnos na účet 649.000 - Jiné ostatní výnosy střediska 7 (projekt Lyžařské běžecké trasy). Tato skutečnost přitom nemá vliv na hospodářský výsledek roku 2010.

S. 8. VÍTEJTE U NÁS – V NYSKO-JESENICKÉM REGIONU

Dotační program: OP Česká republika – Polská republika 2007 - 2013
Prioritní osa: 22.2 Podpora rozvoje podnikatelského prostředí a cestovního ruchu
Oblast podpory: 22.2.2 Podpora rozvoje cestovního ruchu
Termín realizace: prosinec 2009 – listopad 2011

Realizace projektu „Vítejte u nás – v nysko-jesenickém regionu“ přispěje k dosažení hlavního cíle OP ČR-PR 2007 - 2013, tj. rozšíření turistické nabídky česko-polského pohraničí. Díky společné česko-polské propagaci (společná účast na mezinárodních veletrzích cestovního ruchu, organizace study-tour pro představitele cestovního ruchu) nysko-jesenického pohraničí, jako komplexního produktu cestovního ruchu, dojde ke zvýšení zájmu turistů a odborné veřejnosti o region, což přispěje k rozvoji cestovního ruchu v nysko-jesenickém pohraničí. Vydáním vícejazyčných informačně - propagačních materiálů, dojde ke zlepšení přístupu k informacím o nabídce turistických možností v pohraničí, což je plně v souladu s cíli programu. Celkový rozpočet projektu je 9.503.987,50 Kč, z toho rozpočet J-SCR je 4.395.510,50 Kč. Projekt se koná za podpory Olomouckého kraje, který poskytl prostředky na předfinancování projektu formou půjčky a spolufinancování formou příspěvku.

Propagační materiály

V dubnu 2010 byly vydány propagační materiály jednotlivých turistických lokalit. Na obsahu jednotlivých brožur se podíleli zástupci informačních center a firma Scaron s.r.o., která byla na základě výběrového řízení vybrána jako dodavatel. Brožury byly vydány v celkovém množství 133 000 ks, tj. 19 000 ks za každou lokalitu. Zároveň byla dodána i turistická mapa celého nysko-jesenického regionu v celkovém počtu 133 000 ks.

Propagační předměty

Dodávka propagačních předmětů byla součástí dodávky propagačních materiálů. Předměty byly rozděleny do dvou skupin – menší množství pro partnery a větší pro veřejnost. Propagační předměty byly vyrobeny pro potřeby celého projektu a byly následně rovnoměrně rozděleny mezi všechny tři partnery. Propagační materiály pro veřejnost se průběžně distribuují na veletrzích cestovního ruchu, kterých se zástupci partnerů projektu zúčastňují.

Společná veletržní expozice

V rámci kapitoly rozpočtu externí služby – jiné byla vyrobena společná veletržní expozice. Dodavatelem byla na základě výběrového řízení firma ARTORY s.r.o. V rámci dodávky bude firma po dobu dvou let (2010 a 2011) zajišťovat kompletní služby spojené s dopravou, instalací a deinstalací společné veletržní expozice. Společná veletržní expozice byla představena na veletrhu v Hradci Králové a poté instalována v Katowicích, Olomouci a Poznani.

Účast na veletrzích cestovního ruchu

Náplní aktivity účast na veletrzích cestovního ruchu je účast všech partnerů projektu v rámci společné veletržní expozice na 4 veletrzích za rok. V roce 2010 se zástupci partnerů zúčastnili veletrhů v Hradci Králové, Katowicích, Olomouci a Poznani.

Study tour (Odborná studijní cesta)

Na základě průzkumu trhu byla v září 2010 vybrána firma AMBER travel s.r.o., která na základě objednávky realizovala dvě odborné studijní cesty. První studijní cesta se konala v polovině září 2010 a byla určena zástupcům polských a českých cestovních kanceláří, agentur a médií. Program byl zaměřen zejména na „zážitky v Jeseníkách“ a bylo zejména představeno území Jesenicka, Zlatohorska a oblasti Ramzové. V prosinci byla studijní cesta zaměřena na stejnou cílovou skupinu. Programem bylo tentokrát „lyžování v Jeseníkách“. Zejména byla představena oblast Šumperska.

Informace o rozpočtu projektu v roce 2010

Výdaje projektu v roce 2010 představovaly 3 718 tis. Kč. Příjmy v projektu nebyly v roce 2010 žádné, předložené žádosti o platbu budou vypořádány v roce 2011. Rozdíl mezi příjmy a výdaji projektu byl v rámci J-SCR hrazen z poskytnuté půjčky Olomouckého kraje na předfinancování projektu a příspěvku Olomouckého kraje na spolufinancování projektu. Po úhradě předložených žádostí o platbu bude připsanými dotacemi v letech 2011 a 2012 dodržen vyrovnaný rozpočet projektu. Rozdíl mezi plánovanými a skutečnými výdaji vznikl pouze v položce cestovní náhrady, kdy byly ušetřeny finanční prostředky v rámci účasti na veletrhu v Poznani. Dále v rámci rozpočtu projektu byly nevyčerpané výdaje na tlumočnické a překladatelské služby z důvodu, že zajištění překladů bylo součástí dodávky firmy AMBER travel, s.r.o.

S. 10 Studium pro praxi v oblasti cestovního ruchu nejen v Jeseníkách

Dotační program:	GG OK, OP VK
Prioritní osa:	7.1 Další vzdělávání
Oblast podpory:	7.1.1 Podpora nabídky dalšího vzdělávání
Termín realizace:	březen 2010 – listopad 2011

Popis aktivit:

1. Tvorba výukových pomůcek a materiálů

Tato klíčová aktivita projektu byla realizována hned od března 2010 a dělí se na tyto dílčí aktivity:

1) tvorba modulů

Tato dílčí aktivita byla zahájena v březnu 2010 několika schůzkami organizačního týmu s partnerem projektu. Z pedagogického týmu byl vybrán tým tvůrců výukových textů, kteří byli seznámeni s detailní koncepcí výukových textů a harmonogramem projektu, resp. klíčové aktivity. Byl také sestaven výukový plán a rozdělení tří výukových modulů mezi pedagogy. Na základě dvou uspořádaných školení byly zahájeny tvůrčí práce týmu autorů, které pokračovaly do července 2010. Výukové texty jsou průběžně připomínkovány a konzultovány s odborným konzultantem a metodikou projektu. Zároveň došlo k drobným úpravám názvů tří modulů: Průvodce horské turistiky, Organizátor MICE akcí, Produktový pracovník.

Výsledkem uvedených činností na realizaci aktivity jsou 3 vzdělávací moduly. Hlavní dílčí aktivitou byla tvorba výukových textů. Na ní se podílel tým pedagogických pracovníků ze Střední odborné školy a odborný expert z Univerzity Hradec Králové ve složení Mgr. Kateřina Bieliková, Mgr. Irena Jonová, Ing. Aleš Macek, Ing. Kateřina Ondráčková, Mgr. Helena Pavelková, David Shone, Ing. Jan Sýkora, doc. PaedDr. Jiří Štyrský, CSc., Mgr. Lenka Tkadlecová, Mgr. Radka Vršanová a Mgr. Roman Zajíc. Na základě absolvovaných školení pro pedagogy a intenzivních konzultací autorů s odborným garantem projektu byl tvůrčí proces dovršen v měsíci červenci, kdy byly výukové texty předány metodikům k recenznímu řízení. Následně byly v měsíci srpnu předány zkontrolované texty zpracovateli maket učebnic a DVD, který díky časovému zdržení při metodickém recenzním řízení dodal zpracované výstupy v posunutém termínu v druhé polovině září 2010 (s dodavatelem byl uzavřen dodatek ke smlouvě reflektující posun termínu dodání). Výsledný vydaný výukový materiál má po doporučení odborného garanta projektu podobu makety učebnice. ta se nazývá „Výukové texty pro přípravu na profese v cestovním ruchu v Jeseníkách“ 1. Průvodce horské turistiky 2. Organizátor MICE akcí a 3. Produktový pracovník. Byl vytvořen plán, který předpokládá zavedení maket do výuky a průběžnou reflexi podoby maket tak, aby co nejlépe odpovídala požadavkům na co nejdokonaleji inovovanou výuku, aby odpovídala aktualizovaným podmínkám a novým trendům. Zároveň bude makety významně připomínkována ze stran žáků, kteří budou mít prostor vyjádřit svá doporučení pro zvýšení atraktivity učebnice. Především pak budou pedagogové při praktickém užívání učebnice ve výuce vystaveni sebereflexi a budou po „pilotním ověření“ schopni napravit nedostatky případně doplnit další nové údaje. Žáci budou s maketou učebnice s názvem „Vymysli si svůj název“ pracovat po dobu školního roku 2010/2011 a podílet se na jejím vylepšení i tím, že budou soutěžit o co nejatraktivnější a nejužitečnější název učebnice. Všechny tyto požadavky a nápady budou využity pro druhou fázi tvorby výukových materiálů, která je plánována v roce 2011, kdy budou pedagogové texty aktualizovat a zpracovávat všechny postřehy získané během pilotního ověření. Následně bude učebnice již ve finální podobě vydána v nákladu 2000 ks. Maketa tak v důsledku slouží jako nezbytný krok k úspěšnému ověření nově vzniklých textů v praxi inovované výuky a také k hospodárnosti, kdy není vydán celý náklad učebnic v neověřené podobě, nýbrž bude nejprve prověřena kvalita výukových textů a následně vydán aktualizovaný výstup.

2) DVD – katalog profesí a požadavků na žáky v oblasti CR

Součástí na inovaci zaměřených výukových pomůcek je také DVD. Tato dílčí aktivita byla intenzivně diskutována s odborným konzultantem, jenž připravil přesnou koncepci výstupu a zajistil organizačnímu týmu zdroje dat. Na základě této rešerše odborný koordinátor aktivit od května 2010 sestavoval katalog profesí v CR s přesnými charakteristikami kvalifikačních a dalších požadavků. Na DVD žáci i veřejnost najdou katalog profesí v cestovním ruchu, video-dokumentaci sloužící jako příklad dobré praxe organizace MICE akcí, užitečné linky na servery nabízející práci. Součástí DVD jsou také výstupy z provedeného dotazníkového šetření.

3) webové rozhraní projektu

Za cílem propagace a publicity projektu a informování o průběhu realizace byl na základě výběrového řízení objednáno zpracování a provoz webové prezentace projektu. Ta byla spuštěna dne 10. 5. 2010 a organizační tým průběžně doplňuje aktuální informace.

4) dotazníkové šetření

Organizační tým v průběhu měsíců duben-červen 2010 uspořádal dotazníkové šetření. Osloveno bylo přes 100 subjektů podnikatelské a veřejné sféry působící v oblasti CR v Jeseníkách. Dotazníky zjišťovaly požadavky zaměstnavatelů na zaměstnance ve službách CR. Šetření je vyhodnocováno v červnu 2010 odborným konzultantem projektu a jeho výstupy budou využity pro DVD obsahující katalog profesí a také pro výukové texty, které budou o tato data doplněna.

2. Školení pedagogů

Tato klíčové aktivita dle projektové žádosti předpokládá tři školení pro pedagogy. V 1. pololetí 2010 proběhla dvě školení, a to 1. dubna 2010 a 6. května 2010. První školení bylo zaměřeno na metodiku tvorby výukových textů a přednášejícím byl doc. Jiří Štyrský (Univerzita Hradec Králové), autor několika publikací zaměřených na CR. Druhé školení se věnovalo aktuálním trendům v oboru CR, lektory doc. Jiří Štyrský a Ing. Martin Šauer, Ph.D. z Masarykovy univerzity. Školení probíhala formou interaktivní diskuze nad podobou a obsahem výukových textů a účastníci získali mnoho doporučení a rad týkajících se citování, rešerší, struktury učebnic, uchopení tématu apod.

Třetí školení pedagogů se uskutečnilo dne 13. 10. 2010 a bylo zaměřeno na „Zavádění nových výukových pomůcek do výuky a inovace výuky“. Odborné zajištění přednášky a veškeré podklady k jejímu zdárnému vedení zajistil Ing. Petr Halánek, PhD. (IČO: 665 10 708) a přednášejícím byl Ing. Martin Šauer, Ph.D. z Masarykovy univerzity, který pedagogům předal užitečné informace a pokyny pro zavádění výukových materiálů do výuky a následnou průběžnou inovaci materiálů. Školení probíhalo formou odborné přednášky s následnou intenzivní diskuzí.

3. pilotní ověření a praktické stáže

V rámci této klíčové aktivity absolvovali žáci Střední odborné školy Šumperk odborné stáže u zaměstnavatelů v cestovním ruchu. Odborné stáže se uskutečnily v termínu od 20. 9. 2010 – 1. 10. 2010 a od 4. 10. 2010 – 15. 10. 2010. Odborným výcvikem prošly dvě třídy žáků, celkem tedy 58 žáků (doložené hodnocení žáků z odborné stáže). Žákům bylo rovněž na základě této aktivity propláceno jízdné do místa uskutečnění stáže a zpět.

Vedoucí partner projektu v tomto období zorganizoval dne 5. 10. 2010 a 18. 10. 2010 první a druhou motivační lekci žáků na Střední odborné škole v Šumperku. Žákům byly předány informace o realizaci a odborných aktivitách projektu spolu s administrativními pokyny. Žáci od vedoucího partnera projektu převzali výukové materiály - maketu učebnice *Výukové texty pro přípravu na profese v cestovním ruchu v Jeseníkách* "Vymysli si svůj název". Přítomna byla ředitelka partnerské školy Mgr. Stanislava Beštová, která motivační lekci zahájila. Motivační lekci vedl ředitel Sekretariátu PhDr. Jan Závěšický spolu s projektovým týmem.

Žáci s maketou učebnice pracovali po dobu 1. pololetí školního roku 2010/2011 a podílejí se na jejím vylepšení. Na další školní rok 2011/2012 bude učebnice aktualizována a vydána v nákladu 2000 ks. Součástí výukových materiálů je i katalog profesí v CR v Jeseníkách ve formě DVD, který obdržel každý student 3. Ročníku. Obou motivačních lekcí se zúčastnilo 49 žáků. Hlavní pozornost byla ke konci roku 2010 věnována tzv. „projektovým dnům“ a „projektovým týdnům“. Jedná se o pro projekt speciálně vymezené učební hodiny, během kterých byly inovované produkty podrobně probírány a žáci budou seznamováni s teoretickými poznatky obsaženými v materiálech. Na tyto teoretické kurzy navazují v roce 2011 další motivační lekce, které budou žáky motivovat prostřednictvím přímého kontaktu a vyzkoušení si profesí v praxi.

Informace o rozpočtu projektu v roce 2010

Celkové výdaje za rok 2010 činily 1.310 tis. Kč. O tuto částku bylo průběžně žádáno ve dvou Žádostech o platbu. K datu zpracování této zprávy byla proplacena první žádost o platbu za první tři měsíce realizace, a to ve výši 426 tis. Kč. Druhá Žádost o platbu byla předložena KÚ OK za monitorovací období červen – listopad 2010 dne 22. 12. 2010 a požadovaná výše proplacení uskutečněných výdajů činí 690 tis. Kč. Rozdíl mezi příjmy a výdaji projektu ve výši 186 tis. Kč byl hrazen z dotace na předfinancování projektu ve výši 698 tis. Kč (25% rozpočtu) poskytnuté Olomouckým krajem v rámci OP VK a dále před připsáním dotace vždy z vlastních zdrojů J-SCR. Rozpočet je plněn jako vyrovnaný k připsání poslední dotace v roce 2012.

S. 11 „DALŠÍ VZDĚLÁVÁNÍ V JESENÍKÁCH“ V ROCE 2010

Dotační program:	GG OK, OP VK
Prioritní osa:	7.3 Další vzdělávání
Oblast podpory:	7.3.2 Podpora nabídky dalšího vzdělávání
Termín realizace:	červenec 2010 – duben 2012

Základním cílem projektu je posílit další vzdělávání v oblasti cestovního ruchu v turistickém regionu Jeseníky, oblasti s vysokým potenciálem CR a poptávkou po kvalitně vzdělaných a vysoce motivovaných lidských zdrojích. V rámci projektu dojde k vytvoření modulových výukových kurzů dalšího vzdělávání se zaměřením na oblasti cestovního ruchu spjaté s Jeseníky a poskytováním kvalitních profesionálních služeb z oblasti průvodcovství, hotelnictví, poskytování komplexních služeb. Důraz je kladen na přidanou hodnotu cílové oblasti, absolventů a jejich vysokou motivaci k použití znalostí v praxi. Celkové způsobilé náklady projektu jsou 3 392 075,20 Kč.

V průběhu roku 2010 proběhly práce na přípravě realizace jednotlivých aktivit. V srpnu bylo realizováno výběrové řízení na souhrnnou dodávku ICT technologií, v rámci kterého byla vybrána firma AutoCont CZ a.s.. Na konci roku 2010 bylo rovněž vyhlášeno výběrové řízení na realizaci webového portálu, které ovšem muselo být zrušeno z důvodu doručení pouze jedné nabídky, která byla shledána jako neúplná. Klíčové aktivity v roce 2010 nebyly realizovány z důvodu prodloužení realizace výběrových řízení a zpracování informací potřebných k vytvoření koncepce obsahu jednotlivých modulů.

Klíčové aktivity projektu:

Modul trendy v hotelnictví
Modul Poskytování komplexních služeb v oblasti cestovního ruchu
Modul Horská turistika v Jeseníkách
Pravidelné školící workshopy zaměřené na cestovní ruch

Informace o rozpočtu projektu v roce 2010

Celkové výdaje projektu v roce 2010 byly ve výši 349 tis. Kč a příjmy byly tvořeny 848 tis. Kč (dotace 25% rozpočtu projektu na předfinancování poskytnuté Olomouckým krajem v rámci GG OP VK). Kladný rozdíl mezi příjmy a výdaji projektu představuje nevyčerpaná dotace. Došlo k rozdílu mezi plánovanými a skutečnými výdaji zejména v kapitole rozpočtu 01 Osobní náklady. Důvodem bylo, že od začátku realizace projektu byli zapojeni pouze vedoucí projektu a administrativní pracovník. Od září byla v projektu zaměstnána účetní, která je však placena z nepřímých nákladů, tj. kapitola 09 rozpočtu. Pracovní pozice odborný koordinátor modulů byla na základě výběrového řízení z listopadu roku 2010 obsazena od 1. 12. 2010. Další odborní pracovníci budou zaměstnáni až v průběhu další realizace projektu. Rozdíl mezi plánovanými a skutečnými výdaji vznikl také v kapitole 03 rozpočtu, kdy došlo k úspoře při dodání ICT technologií.

S. 12 TURISTICKÝ INFORMAČNÍ PORTÁL OLOMOUCKÉHO KRAJE – INTERNETOVÉ STRÁNKY J-SCR

Projekt: ROP Střední Morava, oblast podpory 3.4. Propagace a řízení.
Realizátor projektu: Olomoucký kraj

J-SCR je povinováno smlouvou o partnerství mezi J-SCR a Olomouckým krajem podílet se na správě turistického informačního portálu a na základě pozdějších objednávek (viz níže) spravuje J-SCR turistický informační portál Olomouckého kraje (část Jeseníky): www.jeseniky-tourism.cz jako formální součást organizace cestovního ruchu v Olomouckém kraji v souladu s projektem Organizace cestovního ruchu v Olomouckém kraji z roku 2007.

Olomoucký kraj se stal příjemcem podpory v rámci ROP do oblasti podpory 3.4. Propagace a řízení. Partnerem projektu je Sdružení Jeseníky – Sdružení cestovního ruchu a Střední Morava - Sdružení cestovního ruchu. Realizaci projektu „Rozšíření aplikací turistického portálu Olomouckého kraje“ zajišťuje společnost Winternet, s.r.o. Příprava projektu probíhala od března roku 2009 až do srpna 2010.

Cílem projektu je zlepšit informovanost turistů o aktuální nabídce, zvyšování návštěvnosti turistického portálu Olomouckého kraje, dále dojde k rozšíření, zrychlení a zefektivnění přenosu informací a také komunikace mezi subjekty nabízejícími a poptávajícími službami a produkty v cestovním ruchu. Nová verze turistického portálu Olomouckého kraje byla spuštěna dne 1. 9. 2010. Turistický informační portál Olomouckého kraje (www.ok-tourism.cz) obsahuje několik zásadních rozšíření stávající verze. Hlavními úpravami portálu, které mají zvýšit uživatelský komfort a jsou určeny všem uživatelům webu (potenciálním návštěvníkům kraje), jsou:

- rozšíření jazykových mutací portálu o 4 nové jazyky (maďarština, ruština, francouzština a italština)
- vytvoření tzv. průvodce, což je nástroj, který umožní každému uživateli zaznačit zvolenou trasu do mapy a sestavit si program dle svého zájmu a tyto následně vytisknou případně si je uložit pro svou potřebu,
- začlenění vyhledávacího filtru v kapitole ubytování.

Jednou z hlavních novinek portálu je otevření administrační části webu informačním centřům (dále jen IC). Cílem je, aby informace dostupné na turistickém portále byly co nejaktuálnější a také, aby IC mohla tuto aktuální databázi využívat pro svou práci. Administrační část umožní IC upravovat – editovat uložená data. Zástupcům IC jsou k dispozici následující funkce:

1. vkládání akcí konaných v Olomouckém kraji a automatický import těchto akcí na webové stránky IC.
2. editace/správa turistických cílů
3. tvorba turistických tras, cyklotras, hipotras a tras pro handicapované.
4. vytvoření webových stránek IC v rámci portálu.
5. podpora technická a organizační sekretariátu Sdružení cestovního ruchu.

Pracovníci Jeseníky – Sdružení cestovního ruchu jsou pověřeni správou všech informací uvedených na portále www.jeseniky-tourism.cz Olomouckým krajem. J-SCR od září roku 2010 intenzivně pracuje na zlepšení a zefektivnění turistického informačního portálu Olomouckého kraje. Sekretariát rovněž zorganizoval první pracovní a fokusní skupinu, jejímž cílem bylo vyřešit hlavní problematiku a otevřené okruhy nového webového portálu.

Připomínky ze strany J-SCR jsou pravidelně delegovány na zadavatele a dodavatele. J-SCR pravidelně komunikuje a konzultuje stávající stav turistického informačního portálu Olomouckého kraje s Informačními centry v Jeseníkách. Práce na aktualizaci a optimalizaci portálu probíhá v řadě případů z důvodu výše uvedené komplikované komunikační linie poměrně pomalu. Od spuštění portálu již Sekretariát J-SCR zajistil ve spolupráci s Olomouckým krajem řadu vylepšení původní verze portálu, které také převzala další organizace: Střední Morava – Sdružení cestovního ruchu, která zajišťuje část portálu věnovanou turistickému regionu Střední Morava.

Do konce následujícího roku, tj. 2011, se předpokládá zajištění konkurenceschopné informační hodnoty portálu. Současně bude v další spolupráci Olomouckého kraje zajištěna právní ochrana obsahu internetových stránek. V souladu s přijatými usneseními Správní rady a s ohledem na hospodářskou situaci J-SCR bude portál jedním ze zdrojů vlastních příjmů organizace (výhledově od roku 2011/2012).

Informace o rozpočtu projektu

V roce 2010 činily příjmy projektu celkem 200 tis. Kč (na správu obsahové správy turistického informačního portálu) na základě objednávky od Olomouckého kraje). Výdaje projektu byly ve stejné výši. Od roku 2011 je zřízeno samostatné středisko č. 12 v souladu se směrnicí č. 4/2010 ze dne 10. 8. 2010.

ZÁVĚREM

Předložená Vvýroční zpráva shrnuje hlavní aspekty činnosti J-SCR v roce 2010. Obsahuje řadu relevantních dat s vypovídající hodnotou o celé organizaci. Samozřejmě se Výroční zprávě nemůže podařit detailně vystihnout každodenní práci zaměstnanců organizace a jejich rutinní agendu, kterou ošetřují zejména v rámci realizovaných projektů J-SCR. V roce 2010 se jednalo o obtížné a komplikované aktivity, které zajistily realizaci projektů J-SCR a přípravu na ukončení některých z nich v roce 2010, s tím, že souhrn uvedených projektů vyjádřený jejich rozpočty přesahuje 55 milionů Kč. Období roku 2010 bylo provázáno řadou externích kontrol. Od května 2010 byla umožněna náprava celé organizační, finanční a účetní agendy J-SCR. Díky podpoře Olomouckého kraje byly napraveny zásadní chyby ve finančním plánování a hospodaření, které uvádí Výroční zpráva, a bylo tak zajištěno, že J-SCR může úspěšně pokračovat ve své činnosti v dalších letech.

V závěru roku 2010 byla také mezi členy J-SCR zahájena diskuse nad strategickým konceptem organizace, který uvádí prioritní oblasti, které J-SCR jako zájmové sdružení právnických osob má pro své členy dlouhodobě prosazovat. Ustavičné vytváření společného zájmu a hledání konsensuálních stanovisek jsou nedílnými byť nesnadnými součástmi činnosti zájmové organizace. V následujícím roce bude pokračovat realizace projektů J-SCR s ohledem na aktuální data z odvětví cestovního ruchu a potřeby jeho členů. Podstatným předpokladem úspěchu těchto aktivit je úzká vzájemná spolupráce mezi organizací J-SCR a jeho členy.

Jeseníky – Sdružení cestovního ruchu je nedílnou součástí organizace cestovního ruchu v Olomouckém kraji a představuje stále významnějšího partnera pro orgány státní správy, samospráv a dalších aktérů cestovního ruchu. Sdružení se daří rozvíjet spolupráci mezi soukromým, nevládním neziskovým a veřejným sektorem. Rostoucí rozsah mezinárodních aktivit Sdružení pak je dokladem jeho adaptace na rostoucí míru konkurence ekonomického odvětví cestovního ruchu.